



élévateurs

Zone d'activités - Le Gué Thiboult - 61700 DOMFRONT

NOTICE D'UTILISATION ET D'ENTRETIEN POUR ELEVATEUR VERTICAL SYMPHONIE

VE1109V1

SOMMAIRE

1. IDENTIFICATION DE L'APPAREIL

1.1	Nom, adresse du propriétaire de l'élèveur	4
	Nom, adresse de l'utilisateur de l'élèveur	4
	Nom, adresse de l'installateur	4
	Date de mise en service de l'appareil	4
	N° de série de l'appareil	4
1.2	Conformité de l'appareil	4

2. PRESENTATION DE L'APPAREIL 5

3. CARACTERISTIQUES

3.1	Plate-forme	6
3.2	Alimentation électrique	6
3.3	Limites d'utilisation	6
3.4	Nomenclature plate-forme	6
3.5	Cabine service à gauche	7

4. LIMITES D'EMPLOI

4.1	Transport des charges	8
4.2	Installation	8
4.3	Environnement	8
4.4	Nettoyage plate-forme	8
4.5	Risques pris en compte	8
4.6	Température	8

5. UTILISATION

5.1	Elèveur 2 niveaux avec commandes par boutons-poussoirs	9
5.2	Elèveur 3 niveaux avec commandes par boutons-poussoirs	9
5.3	Elèveur avec commandes par boîtiers sans fil (radio)	10
5.4	Emplacement des boîtiers commande radio	10
5.5	Comment changer la pile ?	10
5.6	Utilisation des boîtiers de commande	11
	Appareil 2 niveaux	11
	Appareil 3 niveaux	11

6. SECURITE DES USAGERS

6.1	Protection contre les chutes de plain-pied	12
6.2	Eclairage	12
6.3	Protection pendant le fonctionnement des portes palières	12
6.4	Protection contre la chute libre	12

SOMMAIRE

7. SECOURS DES USAGERS

7.1	Dispositif de demande de secours	13
7.2	Manœuvre manuelle de secours	13
	7.2.1 En plate-forme	13
	7.2.2 En machinerie	13
7.3	Déverrouillage de secours	13
	7.3.1 Dans l'appareil	13
	7.3.2 De l'extérieur	13
7.4	Accessoires livrés avec l'appareil	13
	7.4.1 Options	13
	Demande de contrat de maintenance	14

8. ENTRETIEN ET EXAMEN

8.1	Obligation de faire entretenir l'élévateur	15
8.2	Périodicité de l'entretien	15
8.3	Intervention sous la plate-forme	15
8.4	Limiteur de couple des portes	15
8.5	Lubrification des guides	15
8.6	Accès au guidage et aux organes d'entraînement	15
8.7	Revêtements particuliers	15

9. OPERATIONS NECESSITANT L'INTER. D'UNE PERSONNE QUALIFIEE

9.1	Dépassement de la course de la plate-forme	16
9.2	En cas de surchauffe du moteur	16

10. INSTALLATION

10.1	Chronologie des opérations de montage	16
10.2	Chronologie des opérations de démontage	16

11. INSTALLATION HYDRAULIQUE

11.1	Groupe hydraulique	17
11.2	Groupe de distribution	17
11.3	Vérin simple - vérin double	17
11.4	Schéma hydraulique	18
11.5	Nomenclature	19

12. INSTALLATION PORTES

12.1	Utilisation - entretien	20
------	-------------------------------	----

SOMMAIRE

13. INSTALLATION ELECTRIQUE

Branchement électrique moteur	20
13.1 Sécurité - Mise en route	21
13.2 Schéma électrique carte 2 niveaux	22
13.3 Schéma électrique carte 3 niveaux	23
13.4 Schéma électrique carte additionnelle 4 et 5 niveaux	24

INCIDENTS DE FONCTIONNEMENT	25
-----------------------------------	----

14. SERVICE POSE ET ENTRETIEN

14.1 Rapport de maintenance	26
Feuille satisfaction client	27
Examens et essais avant la mise en service	28
Contrôles à effectuer par les techniciens après montage et mise en service en présence du client	29
Votre contact service après-vente	30

IDENTIFICATION DE L'APPAREIL

1.1 NOM, PRENOM, ADRESSE DU PROPRIETAIRE DE L'ELEVATEUR :

.....
.....
.....
.....

NOM, PRENOM, ADRESSE DE L'UTILISATEUR DE L'ELEVATEUR : (si autre que le propriétaire)

.....
.....
.....
.....

NOM, ADRESSE DE L'INSTALLATEUR

.....
.....
.....
.....

DATE DE MISE EN SERVICE DE L'APPAREIL

.....

N° DE SERIE DE L'APPAREIL

.....

1.2 CONFORMITE

Conforme aux exigences essentielles de la directive machine 98/37/CE

ATTESTATION D'EXAMEN CE DE TYPE : N° 0077-760D-3601-09-03 EXT01

PRESENTATION

2.1 PRESENTATION DE L'APPAREIL

- Appareil desservant plusieurs niveaux avec une course maximum de 10 mètres.
- Plate-forme à action directe par système hydraulique, mis en puissance par centrale hydraulique à énergie électrique monophasée de 230 Volts.
- Plate-forme de construction acier, plancher anti-dérapant et main courante.
- Guides aluminium.
- Portes palières en aluminium soit automatiques à verrouillage contrôlé ou manuelles à verrouillage contrôlé.

Disposées à la demande en :

SERVICE SIMPLE :



SERVICE OPPOSE :



SERVICE EN EQUERRE :



CARACTERISTIQUES

3.1 PLATE-FORME

- Charge nominale 250 Kg/m²
- Vitesse 0.12m/s environ
- 1 plate-forme à action directe
- 2 guides en aluminium
- 1 centrale hydraulique
- 1 vérin
- 1 dispositif limiteur de débit sur le vérin

3.2 ALIMENTATION ELECTRIQUE (à la charge de l'acquéreur)

- Monophasé 230 volts
- Prise 2 pôles + terre 16A protégé par un disjoncteur différentiel (exemple : disjoncteur MERLIN GERIN 1P + N C16 30mA type ASI Réf : 20569).

3.3 LIMITES D'UTILISATION

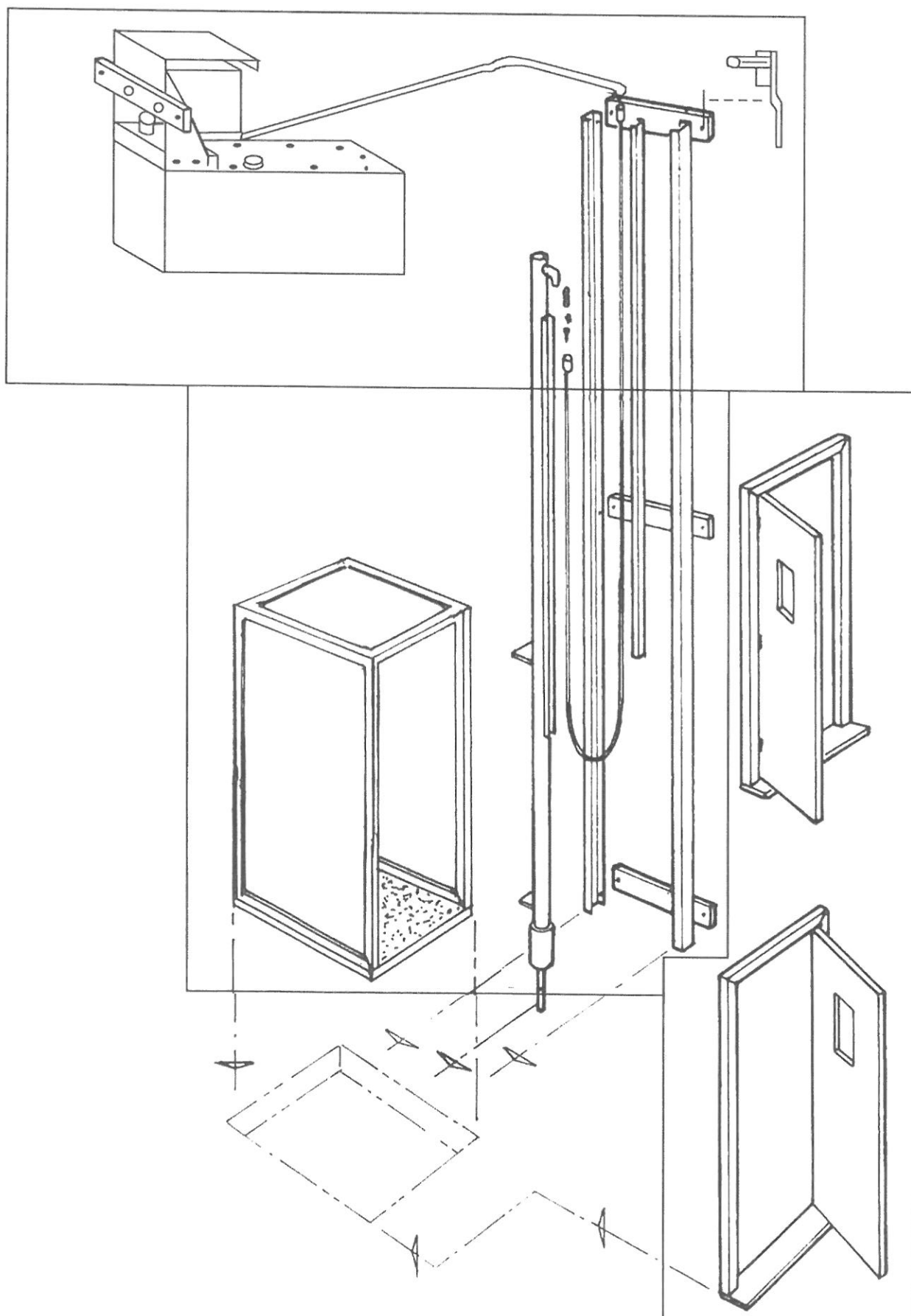
- Dans la limite des caractéristiques techniques (charge, vitesse, etc.)
- Usage réservé aux personnes averties, interdit aux enfants non-accompagnés.
- Cet appareil doit être installé dans une gaine fermée exclusivement quand la plate-forme est munie d'un plafond.

3.4 NOMENCLATURE PLATE-FORME

Qté	Désignation	Référence
1	Plateau porte à droite	9308
1	Plateau porte à gauche	9312
1	Plateau vis-à-vis	9307
4	Axes de galets à excentrique	298
4	Galets	L R 205
4	Patins de guidage latéral	301
4	Vis de fixation des axes de galets	H M 10 x 50 Z
10	Ecrous	H M 14 Z
4	Ecrous	H M 10 Z
2	Vis de sécurité	H M 16 x 60
2	Tiges M 14 attelage sur vérin	9011
1	Butée fin de course	9201
1	Jeu de guides 50 x 80 x 50 x 5	9216
1	Jeu de guides vérin (si vérin double)	9215
1	Jeu de cornières de gaine	9214
1	Bac de rétention	9217

CARACTERISTIQUES

3.5 CABINE SERVICE A GAUCHE



VE1109V1

LIMITES D'EMPLOI

4.1 L'ELEVATEUR EST PREVU POUR TRANSPORTER :

- Des personnes en station debout ou assises dans la limite des dimensions commandées par le client.
- L'élévateur ne saurait être le seul moyen d'accès aux différents étages, chaque palier ou niveau desservi doit comporter un accès de secours (escalier ou accès extérieur).

4.2 L'installateur se charge de la livraison, du montage et de la mise en bonne marche de l'appareil, dans la mesure où tous les travaux préparatoires ont été correctement effectués - Accès et abords dégagés, raccordement électrique prévu.

Tous les travaux annexes de finition (gaine, boiserie, raccordement des chambranles de porte, peinture, tapisserie) sont à la charge du client.

4.3 ENVIRONNEMENT

L'appareil est destiné aux habitations individuelles

- Pas de poussières
- A l'abri des intempéries
- En zone non explosive

4.4 Les parois de la plate-forme et le tapis antidérapant seront nettoyés avec des produits du commerce courants, non abrasifs.

4.5 Verrouillage contrôlé des portes empêchant toute manœuvre.

Un dispositif d'immobilisation doit être mis en place avant d'accéder sous la plate-forme (réservé au personnel qualifié).

A chaque intervention, tout défaut doit être corrigé.

L'appareil doit être utilisé conformément à sa destination.

4.6 Pour le bon fonctionnement de l'appareil, la température ne devra pas excéder + 45° ni descendre en dessous de 0°.

France Elévateurs ne peut être tenu pour responsable des dommages occasionnés par une mauvaise utilisation de l'appareil contraire aux conditions nationales de garantie, de sécurité et de précautions d'emploi.

Toute modification est interdite et dégage la responsabilité du constructeur.

5 ORGANES DE COMMANDE

5.1 Elévateur 2 niveaux avec commandes par boutons-poussoirs

5.1.1 De l'extérieur de l'appareil

1 appui sur le bouton poussoir situé sur la porte permet à l'élévateur de venir au niveau désiré et de lancer l'ouverture de la porte lorsque celui-ci se trouve au niveau.

5.1.2 De l'intérieur de l'appareil

1 appui sur le bouton poussoir situé sur le tableau de commande permet la fermeture de la porte et lorsque celle-ci est fermée et verrouillée, appuyer à nouveau en maintenant la pression sur le poussoir tant que l'élévateur n'est pas au niveau désiré.

L'élévateur étant au niveau, lâcher le poussoir et la porte s'ouvre.

Après votre sortie, la porte se refermera au terme d'une temporisation.

(pour la refermer, plus rapidement, appuyer sur le bouton-poussoir de la porte)

5.2 Elévateur 3 niveaux avec commandes par boutons-poussoirs

5.2.1 De l'extérieur de l'appareil

1 appui sur le bouton poussoir situé sur la porte permet à l'élévateur de venir au niveau désiré et de lancer l'ouverture de la porte lorsque celui-ci se trouve au niveau.

5.2.2 De l'intérieur de l'appareil

Trois poussoirs sont situés sur le tableau de commande, soit un par niveau.

Un appui sur l'un des poussoirs permet de lancer la fermeture de la porte et lorsque celle-ci est fermée et verrouillée, appuyer sur le poussoir du niveau désiré (0, 1, 2) en maintenant la pression sur le poussoir tant que l'élévateur n'est pas au niveau désiré.

L'élévateur étant au niveau, lâcher le poussoir et la porte s'ouvre.

Après votre sortie, la porte se refermera au terme d'une temporisation.

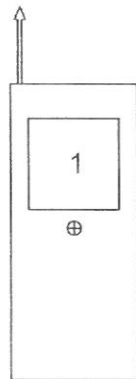
(pour la refermer plus rapidement, appuyer sur le bouton-poussoir de la porte).

Nota : Les poussoirs sur les portes sont équipés de voyants qui sont allumés lorsque l'appareil est en cours d'utilisation et les commandes intérieures sont prioritaires par rapport aux poussoirs extérieures

UTILISATION

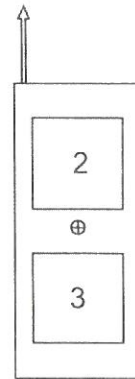
5.3 ELEVATEUR AVEC COMMANDES PAR BOITIERS SANS FILS (RADIO) (option)

exemple : pour un 2 niveaux



BOITIER EXTERIEUR

1. Appel de l'appareil



BOITIER INTERIEUR

2. Montée de l'appareil
3. Descente de l'appareil

5.4 L'appareil peut être manœuvré indifféremment de l'intérieur ou de l'extérieur de la plate-forme.

Les boîtiers extérieurs fixés au mur seront situés à 400mm de distance par rapport au rayonnage de la porte et à une hauteur de 1 mètre par rapport au sol.

5.5 COMMENT CHANGER LA PILE ?



Sur boîtier radio-commande

- Retirer la vis située sur la face
- Replacer la pile lithium LS 9V dans l'emplacement prévu à cet effet.

ATTENTION ! Maintenir le circuit imprimé en place afin d'éviter tout arrachement

5.6 UTILISATION DES BOITIERS DE COMMANDE

(Voir Paragraphe 5.3)

APPAREIL 2 NIVEAUX

- Vous êtes au niveau bas
 - 1 impulsion sur « 1 » : déverrouillage et ouverture automatique de la porte (la porte se refermera automatiquement après 20 secondes si aucune autre commande n'est faite).

- Vous êtes dans l'appareil
 - 1 impulsion sur « 3 », la porte se referme et se verrouille, une pression continue sur « 2 » pendant le déplacement de l'élévateur jusqu'au niveau haut, la porte s'ouvre automatiquement.

 - 1 pression sur « 1 » et la porte se referme sinon elle se referme automatiquement après 20 secondes.

- Vous êtes au niveau haut
 - 1 impulsion sur « 1 », déverrouillage et ouverture de la porte.

- Vous êtes dans l'appareil
 - 1 impulsion sur « 2 », la porte se ferme et se verrouille, une pression continue sur « 3 » pendant le déplacement de l'élévateur jusqu'au niveau bas, la porte se déverrouille et s'ouvre automatiquement, une pression sur « 1 » et la porte se referme ; sinon elle se referme automatiquement après 20 secondes environ

APPAREIL 3 NIVEAUX

Fonctionnement identique aux appareils 2 niveaux sauf pour le niveau intermédiaire.

Au niveau intermédiaire, l'élévateur s'arrête et au relâchement de la commande, la porte se déverrouille et s'ouvre.

6.1 PROTECTION CONTRE LES CHUTES DE PLAIN-PIED

Les parties de la machine sur lesquelles il est prévu que les personnes se déplacent ou stationnent sont conçues et construites de façon à éviter qu'elles ne glissent, trébuchent ou tombent sur ces parties ou hors de celle-ci.

Le revêtement du plancher de la plate-forme est antidérapant.

Si le niveau du seuil du palier correspondant au niveau d'arrêt est à plus de 20mm de la surface de circulation, il sera installé une rampe d'accès dont la surface sera antidérapante.

6.2 ECLAIRAGE

L'éclairage à l'intérieur de l'appareil est assuré par deux spots 20W.

En cas de coupure de courant, l'éclairage de secours sera assuré par un des deux spots.

6.3 PROTECTION PENDANT LE FONCTIONNEMENT DES PORTES PALIERES

L'effort nécessaire, pour empêcher la fermeture de la porte qui ne doit pas dépasser 150N, est de 25N.

6.4 PROTECTION CONTRE LA CHUTE LIBRE

L'appareil est conçu de façon à ce qu'il ne soit pas possible, en fonctionnement normal, d'ouvrir une porte palière, à moins que l'appareil ne soit arrêté ou sur le point de s'arrêter dans la zone de déverrouillage de cette porte.

La zone de déverrouillage doit être, au maximum, de 0.05m de part et d'autre du niveau desservi.

Il ne doit pas être possible, en service normal de faire fonctionner l'élévateur ou de le maintenir en fonctionnement, si une porte palière est ouverte. (Sauf dans la fonction isonivelage qui maintient l'appareil à - de 20mm du palier alors que la porte est ouverte)

7.1 DISPOSITIF DE DEMANDE DE SECOURS

Le poste téléphonique est fourni par France Elévateurs, il est raccordé jusqu'à la zone technique. (à charge du client de faire entretenir ce poste par un service compétent).

7.2 MANŒUVRE MANUELLE DE SECOURS

7.2.1 EN PLATE-FORME

En cas de coupure de courant entre deux niveaux, tirez sur la levier de descente de secours situé sur la côté du tableau de commande et la plate-forme descendra au 1^{er} niveau inférieur.

7.2.2 EN MACHINERIE

Si l'élévateur est bloqué entre deux niveaux, tirez sur le levier rouge, jusqu'à la descente de l'appareil au 1^{er} niveau inférieur.

Lors de la manœuvre extérieure de secours, s'assurer que l'utilisateur situé dans l'appareil est en position de sécurité.

7.3 DEVERROUILLAGE DE SECOURS

7.3.1 DANS L'APPAREIL

Quand l'appareil est descendu au 1^{er} niveau inférieur, utiliser la clef triangulaire situé dans le tableau de commande.

7.3.2 DE L'EXTERIEUR

Lors du déverrouillage de l'extérieur avec la clef triangulaire et après la sortie de l'utilisateur, refermer la porte impérativement et s'assurer que les portes aux niveaux supérieurs soient bien fermées.

7.4 ACCESSOIRES LIVRES AVEC L'APPAREIL

- 1 notice d'entretien
- 1 clef de déverrouillage de secours installée dans le tableau de commande
- 1 clef de déverrouillage de secours remise au client lors de l'installation
- 1 combiné téléphonique

7.4.1 OPTIONS

Boîtier de commande sans fil avec pile

ENTRETIEN ELEVATEUR

DEMANDE DE CONTRAT DE MAINTENANCE

NOM : PRENOM :

ADRESSE :

CODE POSTAL : VILLE :

Tél. :

Sur retour de ce document au moins deux mois avant la fin de période de garantie (1 an), nous vous ferons parvenir le document contractuel du contrat de maintenance avec ses clauses et son coût.

Voir adresse Installateur P.4

Une demande de contrat de maintenance ne peut pas être prise en compte par téléphone

8.1 OBLIGATION DE FAIRE ENTRETENIR L'ELEVATEUR

L'élévateur et ses accessoires doivent être maintenus en bon état de fonctionnement. A cet effet, un entretien régulier de l'élévateur doit être exécuté par un personnel qualifié.

8.2 PERIODICITE DE L'ENTRETIEN

Une révision annuelle doit être effectuée pour la bonne marche de l'appareil (à la charge du client).

8.3 INTERVENTION SOUS LA PLATE-FORME

Utilisation du dispositif d'immobilisation (verrou de sécurité) placé sous l'appareil, le verrou permet l'immobilisation de celle-ci, permettant le libre accès en toute sécurité. (Réservé au personnel qualifié).

8.4 LIMITEUR DE COUPLE DES PORTES

En cas d'obstacle, la porte s'arrête, le cycle continue, assuré par les vérins à gaz 5 kg Réf. 083119 et 15 kg réf. 083127.

En cas de perte de gaz, un dysfonctionnement de la porte apparaît.

8.5 LUBRIFICATION DES GUIDES

Assuré régulièrement

8.6 ACCES AU GUIDAGE ET AUX ORGANES D'ENTRAÎNEMENT

Strictement réservé au personnel qualifié pour intervenir sur ces organes.

8.7 REVETEMENTS PARTICULIERS

Si un revêtement est appliqué sur l'appareil (peinture sur porte, tapisserie, etc), il faut veiller à ne pas appliquer ce produit sur les pênes et contacts à arrachement.

OPERATIONS NECESSITANT L'INTERVENTION D'UNE PERSONNE QUALIFIEE

9.1 DEPASSEMENT DE COURSE DE LA PLATE-FORME

L'appareil France Elévateurs nécessite l'intervention d'une personne qualifiée.

9.2 EN CAS D'UTILISATION INTENSIVE

Dans certains cas, il est peut être nécessaire de débrancher l'élévateur pendant une minute pour transmettre le redémarrage (exemple, après une baisse de tension momentanée ou une utilisation avec une charge importante).

INSTALLATION

10.1 CHRONOLOGIE DES OPERATIONS DE MONTAGE

1. Pose des rails de guidage au mur
2. Pose du vérin
3. Pose de la cabine
4. Pose des portes
5. Pose armoire électrique et moteur
6. Branchement électrique
7. Essais de l'appareil

L'installation est à effectuer par des personnes habilitées à la faire
(Voir la notice de montage)

10.2 CHRONOLOGIE DES OPERATIONS DE DEMONTAGE

Procéder inversement au paragraphe 10.1

11.1 GROUPE HYDRAULIQUE

Le groupe hydraulique doit être installé dans un local séparé toujours à l'abri des intempéries.

Il est composé d'un réservoir en tôle d'une contenance de 11 litres avec bouchon de remplissage (niveau d'huile non visible). (20 litres pour course supérieur à 6m)

Moteur immergé 800 W

Pompe débit $4\text{cm}^3/\text{tour}$ à engrenage interne

Type d'huile conseillée : HVC 46

11.2 GROUPE DE DISTRIBUTION

A commande électrique et manuelle de secours anti-retour piloté Réf. 0200002

11.3 VERIN SIMPLE - VERIN DOUBLE

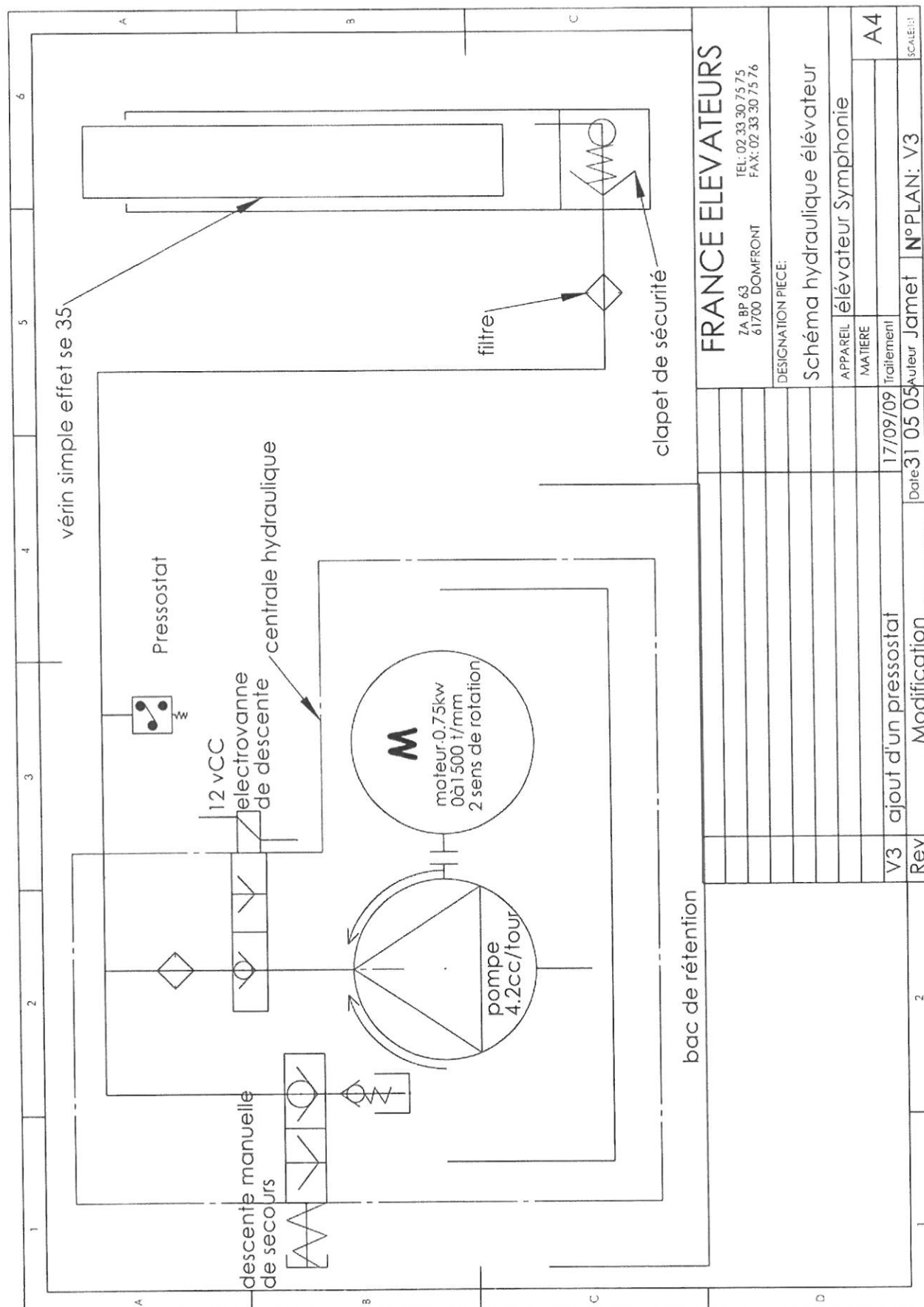
Vérin de construction acier tige chromée

Réducteur de débit

Tuyaux flexibles renforcés avec tresse acier Réf. P1T10

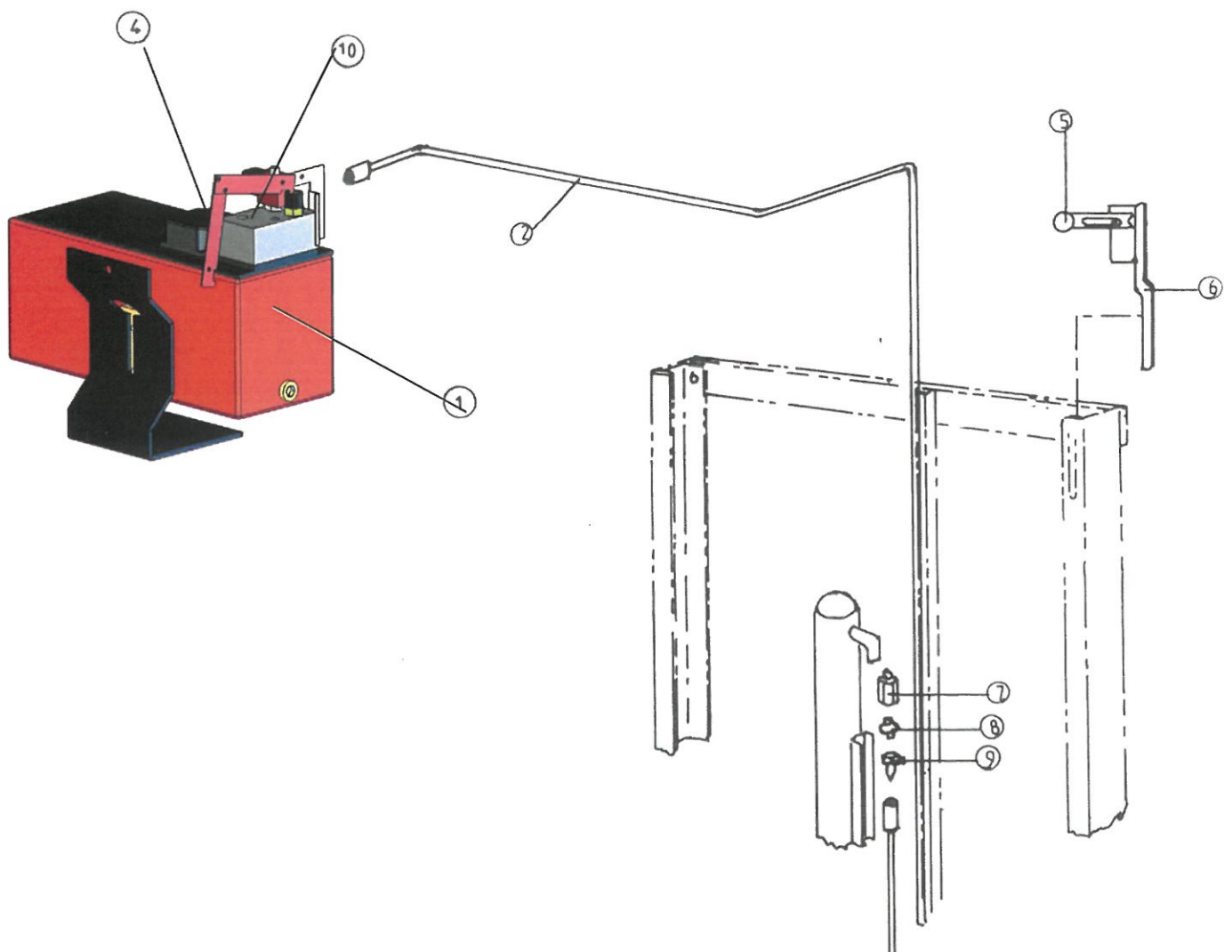
Pression de service 212 bars, pression éclatement 850 Bars

11.4 SCHEMA HYDRAULIQUE



INSTALLATION HYDRAULIQUE

11.5 NOMENCLATURE



- 1 Groupe hydraulique avec moteur immergé 750W muni d'une pompe à engrenage interne à pression limitée 80 Bars éprouvée usine
- 2 Tuyau hydraulique
- 4 Balancier de commande manuelle
- 5 Interrupteur de commande manuelle
- 6 Etrier de fin de course
- 7 Réducteur de débit
- 8 Mamelon double intégral
- 9 Douille cannelée mâle
- 10 Bouchon remplissage huile

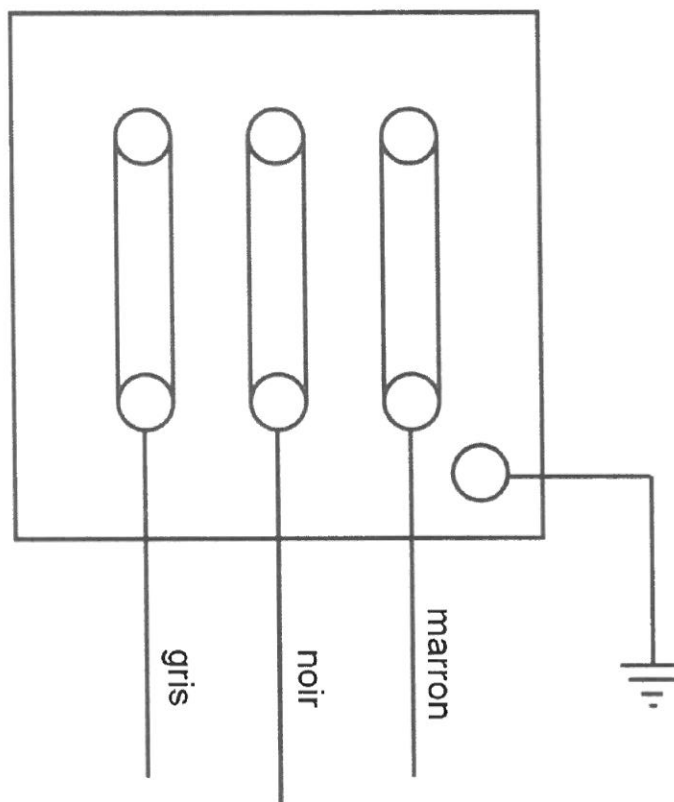
INSTALLATION PORTES

12.1 UTILISATION - ENTRETIEN

- A - Sans entretien particulier, les portes peuvent être peintes. Il conviendra de veiller à ne pas gêner l'engagement du pêne et du contact de verrouillage et à ne pas appliquer de peinture sur les pênes et contacts à arrachement.
- B - Une différence de température modifie la position de la plate-forme
- C - Présence insolite dans la zone balayée par la porte.
Le plus souvent, l'utilisateur s'est interposé - le mécanisme continue son cycle normal (sortie du pêne) puis s'arrête, si la porte n'est pas verrouillée correctement ; lancer un nouveau cycle d'ouverture porte avec le boîtier de commande.

INSTALLATION ELECTRIQUE

Branchement moteur groupe hydraulique type : 0200002

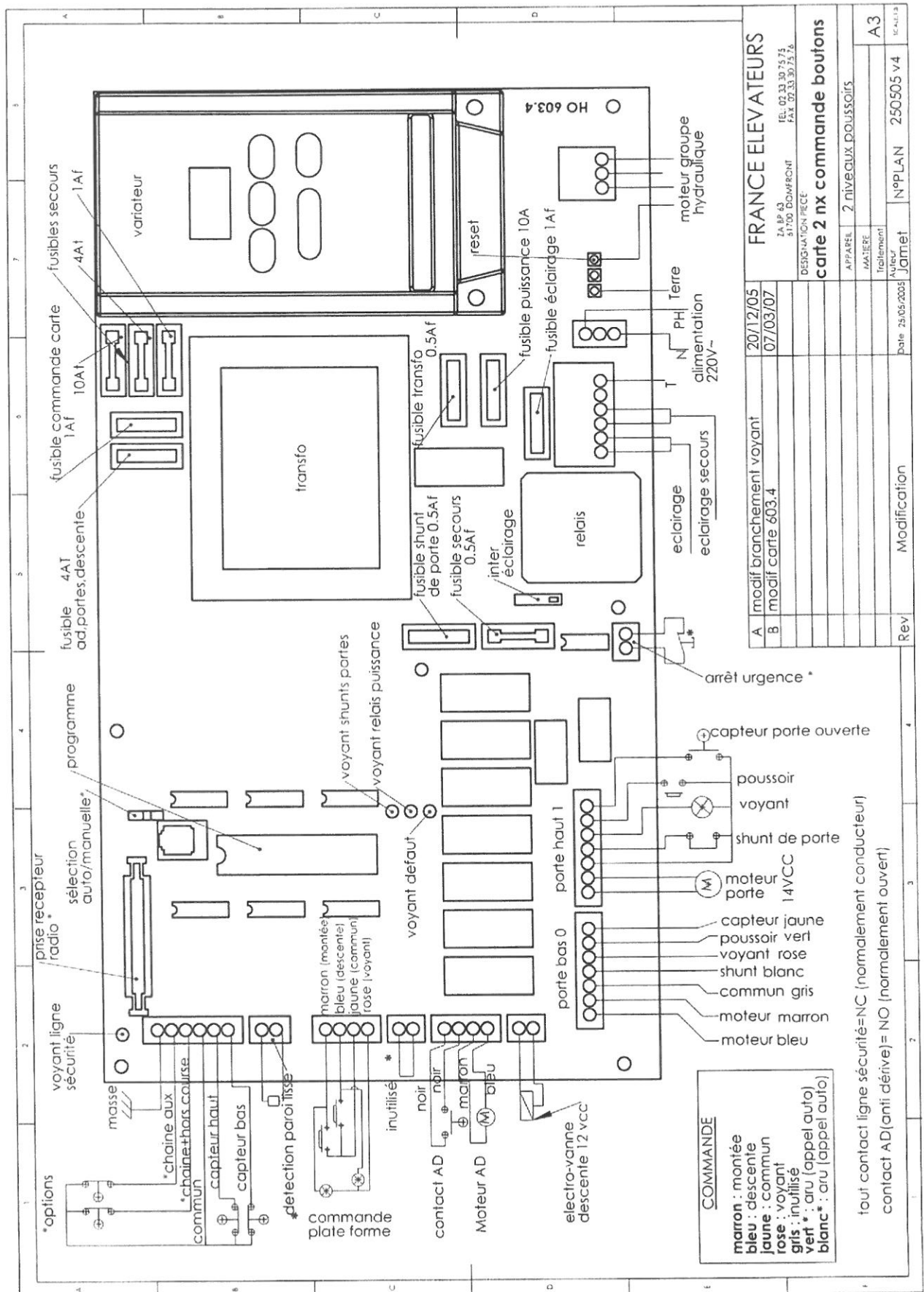


13.1 SECURITE - MISE EN ROUTE

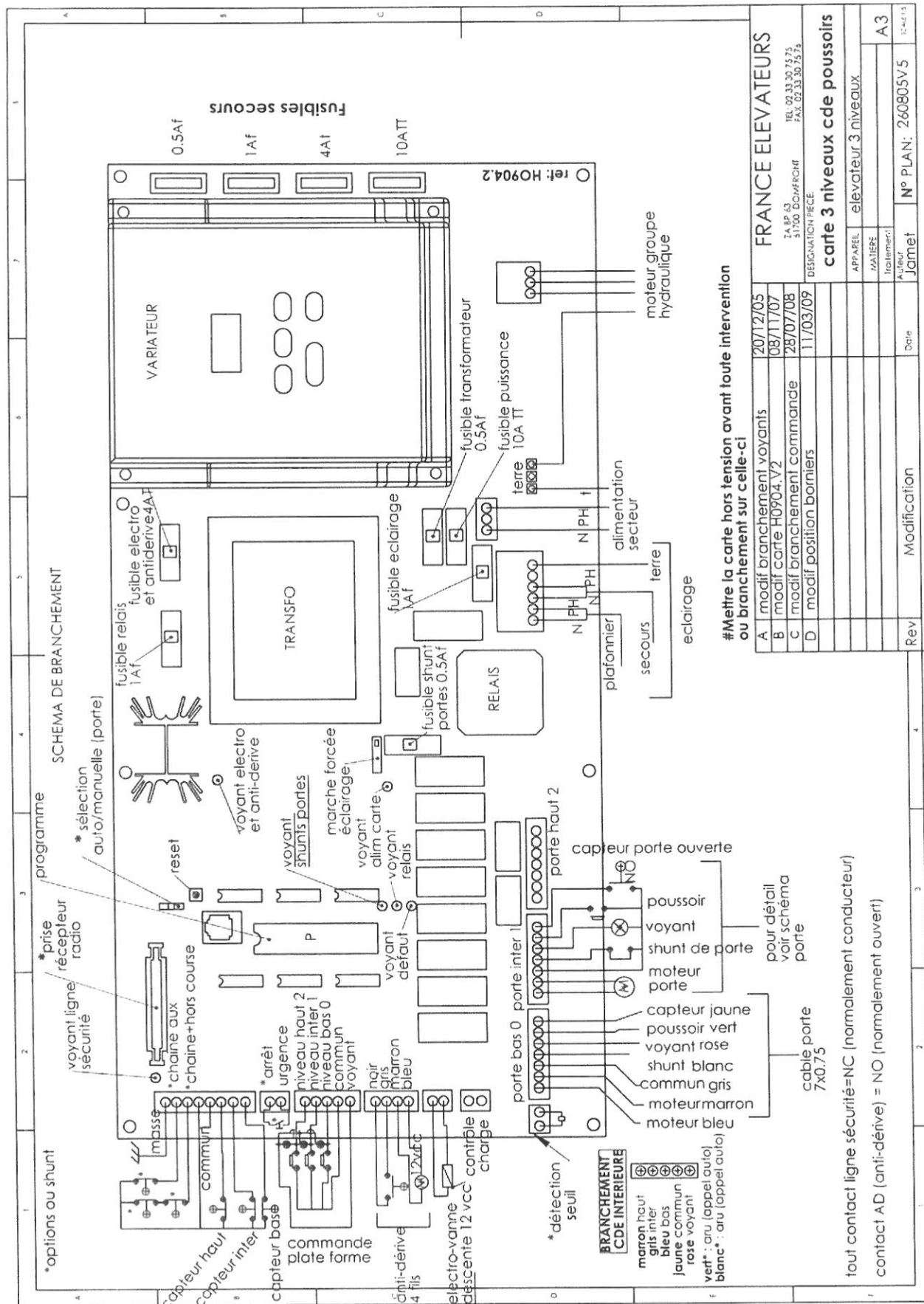
- Vérifier tout d'abord la tension d'alimentation locale, soit 230V +/- 5% au secteur, avec les caractéristiques de l'appareil
- Utilisation d'un câble d'alimentation 2.5mm² renforcé en isolation genre HO 7, ce raccordement doit être réalisé avec un câble trois conducteurs avec prise de courant deux pôles + terre 16A protégée avec un disjoncteur différentiel : voir paragraphe 3.2
- Ne placez pas la platine à proximité d'appareils générant de puissants champs magnétiques (moteurs, transformateurs) ou trop éloignée du groupe hydraulique.
- Débranchez le secteur en cas d'orage. Avant toute intervention mécanique, couper l'alimentation électrique (intervention mécanique réservée à un personnel qualifié)
- Avant de débrancher l'élévateur, il est préférable que les portes soient fermées et que l'éclairage soit éteint
- Le coffret de gestion ainsi que le groupe hydraulique doivent être à l'abri des intempéries

INSTALLATION ELECTRIQUE

13.2 SCHEMA ELECTRIQUE CARTE 2 NIVEAUX

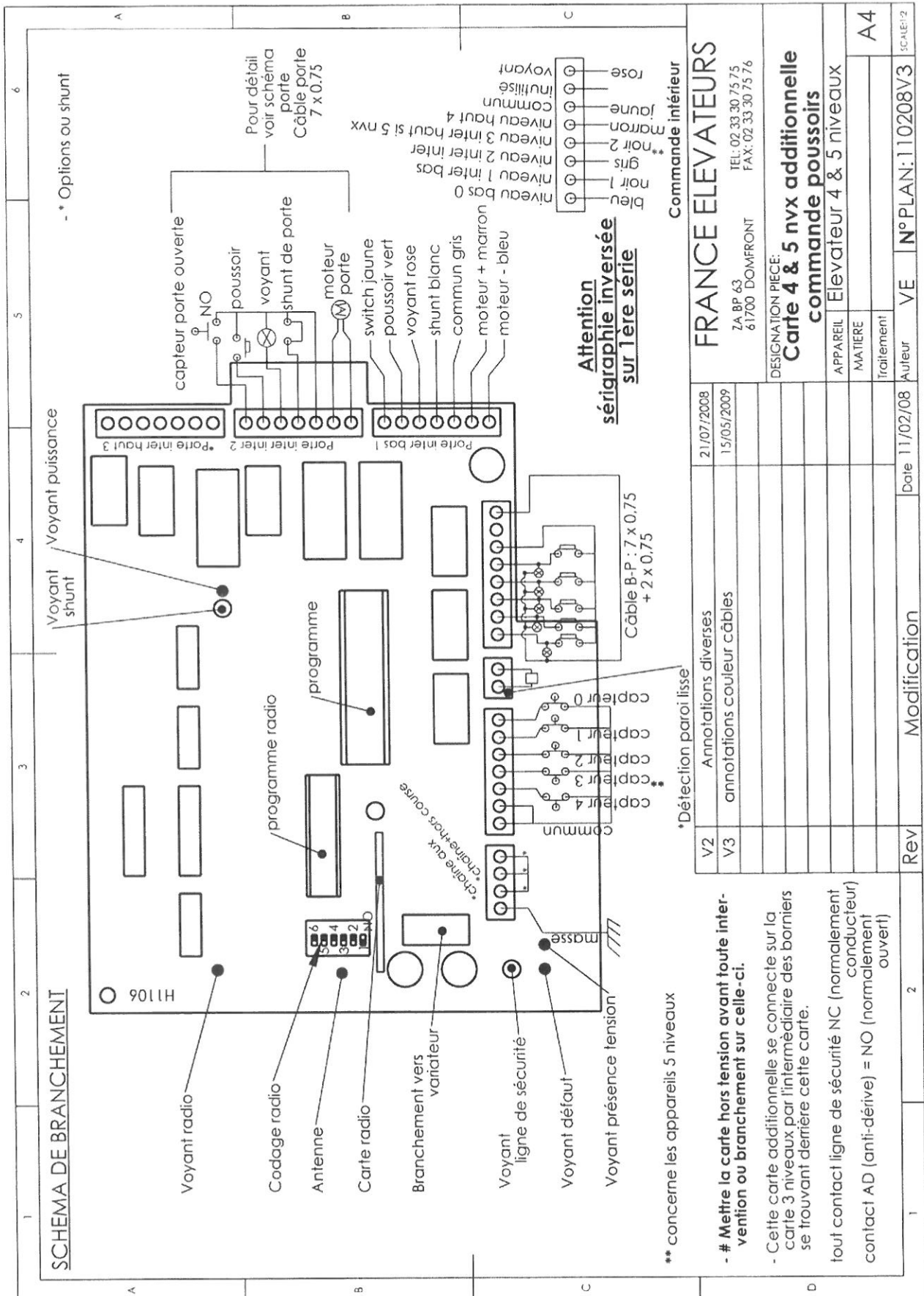


13.3 SCHEMA ELECTRIQUE CARTE 3 NIVEAUX

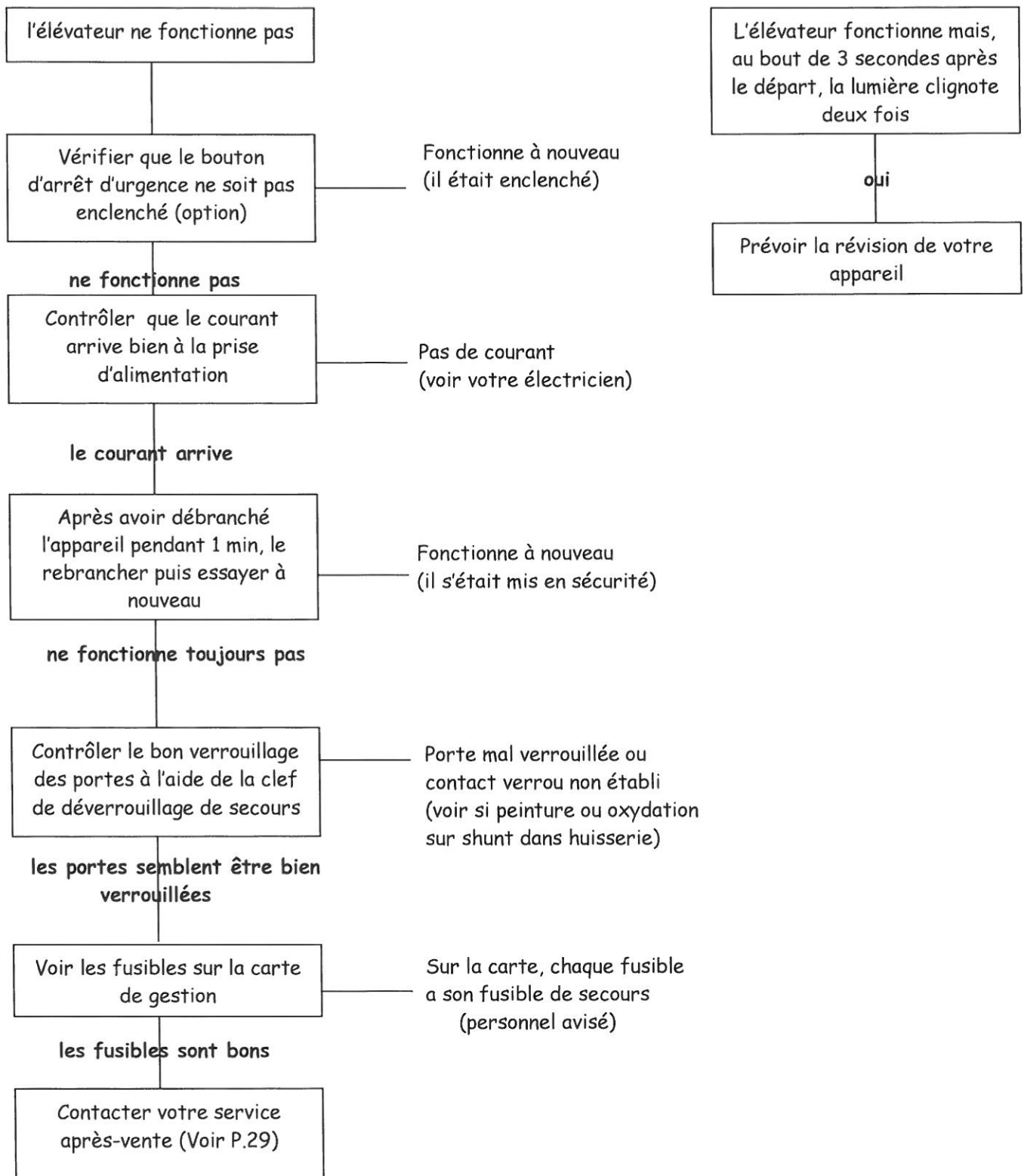


INSTALLATION ELECTRIQUE

13.4 SCHEMA ELECTRIQUE CARTE ADDITIONNELLE 4 ET 5 NIVEAUX



INCIDENTS DE FONCTIONNEMENT



- Pour les fusibles sur la carte de gestion, voir le schéma carte sur la notice suivant le modèle de votre élévateur.
- Toutes interventions sur la partie électrique de l'élévateur doivent se faire par des personnes avisées et appareil hors tension.
- Pour les appareils avec boîtier de commande sans fil, vérifier l'état de la pile.

SERVICE POSE ET ENTRETIEN

14.1 RAPPORT DE MAINTENANCE

DATE	NATURE INTERVENTION	EMARGEMENT INTERVENANT

* Faire remplir et viser par l'intervenant

VE1109V1

OBSERVATIONS DE L'UTILISATEUR

(à retourner sous huit jours à votre installateur)

CACHET DE L'INSTALLATEUR

1. PORTES FRANCE ELEVATEURS :

OUI

NON

- L'ouverture est-elle correcte ?

☐
☐

- La fermeture est-elle correcte ?

☐
☐

2. ELEVATEUR :

- La montée est-elle sans bruits anormaux ?

☐
☐

- La descente est-elle sans bruits anormaux ?

☐
☐

- La descente de secours fonctionne t-elle ?

☐
☐

- Y a-t-il une clef de déverrouillage de la porte dans la cabine ?

☐
☐

- Autres observations :

☐
☐

3. AVEZ-VOUS D'AUTRES OBSERVATIONS A FORMULER ?

☐
☐

Si oui, lesquelles ? :

.....

.....

.....

.....

Nom :

Date :

Adresse :

Signature :

.....

.....

.....

ANNEXE B

(Fait partie intégrante de la norme)

EXAMENS ET ESSAIS AVANT LA MISE EN SERVICE

	OBSERVATIONS
a) les dispositifs de verrouillage des portes	
b) tous les dispositifs électriques de sécurité (shunt)	
c) les éléments de suspension et leurs attaches (étriers et attelages)	
d) le fonctionnement du système de freinage ou d'arrêt lorsque l'appareil descend avec 125% de la charge nominale. Ce contrôle doit être effectué en coupant l'électro-vanne	
e) les jeux horizontaux entre les faces internes de la gaine et les différents équipements de l'appareil pendant toute la course de l'appareil	
f) la valeur de la vitesse maximale de la plate-forme lors d'un trajet effectué sous charge nominale : 10 cm/s	
g) la continuité électrique de la liaison entre la borne de terre du local des machines et les différents organes de l'élévateur susceptibles d'être mis accidentellement sous tension	
h) le fonctionnement des dispositifs hors-course de sécurité ; (fin de course vérin + 5 cm maxi)	
i) le fonctionnement du dispositif de protection contre la chute libre, la survitesse et la dérive (limiteur de débit) Le but de l'essai avant la mise en service est de vérifier le bon montage, le bon réglage et la solidité de l'ensemble plate-forme/dispositif(s) de protection, guides ou organes d'appui et fixation au bâtiment Après l'essai, on s'assurera qu'aucune détérioration pouvant compromettre l'utilisation normale de l'élévateur ne s'est produite	
j) le fonctionnement du dispositif de demande de secours (prise téléphone)	
k) le fonctionnement du dispositif d'immobilisation	
l) la présence de toutes les affiches et instructions	

SIGNATURE DU TECHNICIEN :

Cachet distributeur :

L'original dûment rempli par le technicien doit être retourné au fabricant pour enregistrement et garantie

VE1109V1

CONTRÔLES A EFFECTUER PAR LES TECHNICIENS APRES MONTAGE ET MISE EN SERVICE EN PRESENCE DU CLIENT

Nom client : Sem : N° :

NOMS DES TECHNICIENS :

- ☐ - Contrôle sur course vérin
- ☐ - Contrôle des fixations de l'appareil (sur les rails et sur le mur)
- ☐ - Jeu de patins de glissement 2mm maxi
- ☐ - Réglage butée basse
- ☐ - Réglage du plateau à chaque niveau
- ☐ - Serrage éléments de plate-forme
- ☐ - Attache du tuyau vérin
- ☐ - Serrage des raccords hydrauliques
- ☐ - Réglage des portes automatiques (temporisation)
- ☐ - Contrôle de la commande radio : fonctionnement en continu
- ☐ - Contrôle du jeu sur shunt et verrou des portes
- ☐ - Essai de la descente de secours (avec le client)
- ☐ - Contrôle des raccords rails
- ☐ - Graissage des guides (vérin + rails)
- ☐ - Nettoyage et retouche peinture
- ☐ - Clef de déverrouillage et shunt de porte
- ☐ - Elévateur terminé et en fonctionnement

DIVERS :

Signatures des techniciens :

.....
.....

-
- ☐ - EXPLICATIONS ET ESSAIS AVEC LE CLIENT

Le client certifie avoir reçu par écrit et oralement les instructions, les avoir comprises et bénéficié d'une démonstration .

Signature du client :

DATE :

L'original dûment rempli par le technicien doit être retourné au fabricant pour enregistrement et garantie

VE1109V1

VOTRE CONTACT SERVICE APRES-VENTE

A large, empty rectangular box with a thin black border, intended for the user to provide their after-sales service contact information.