



**FRANCE
ELEVATEURS**

Zone d'Activités

Boîte Postale 63

61700 DOMFRONT



NOTICE D'UTILISATION

ET

D'ENTRETIEN

POUR

ÉLÉVATEUR VERTICAL

NEPTUNE



Robert Unterreiner

Expert judiciaire
près la Cour d'Appel de Lyon

EXPERTISE
Reçu le
24/10/06
UNTERREINER

Lyon, le 16 octobre 2006

Déposé de
A Mr Alain FRILLOUX
Société France Elévateurs
Z. I. du Gué-Thiboult
61700 DOMFRONT

Ordonnance de Commission d'expert : n° du Parquet : 06009027
T. G. I. de BOURG EN BRESSE n° de l'Instruction : 206/00028

Monsieur le Directeur,

Les documents de conformité de votre élévateur NEPTUNE me sont bien parvenus et je vous en remercie.

Les investigations que nous avons menées au domicile des DESROCHES n'ont pas permis d'aboutir à une explication irréfutable de l'accident. Je me dois donc de poursuivre les investigations. Pour cela j'ai besoin de toute la documentation détaillée de l'élévateur et en particulier celle de l'électronique de commande et des schémas électriques de câblage..

J'ai également besoin de connaître les paramètres qui sont stockés dans la mémoire de la carte HO197. Bien entendu je vous assure de la totale confidentialité des informations contenues dans ces documents.

Je rappelle aussi ma demande à propos de la documentation technique du détecteur de cabine de marque TELEMECANIQUE, de type interrupteur de position, modèle XCK-P.

Persuadé de l'intérêt que vous portez à l'élucidation de cet accident, je vous remercie par avance pour votre active collaboration.

Veuillez agréer Monsieur le Directeur, l'expression de mes sentiments les meilleurs

**GROUPE SCHNEIDER****DECLARATION DE CONFORMITE
DU CONSTRUCTEUR****DAS CONTROLE INDUSTRIEL**
Direction d'Activité Equipement des Machines**NOUS : SCHNEIDER ELECTRIC SA**
40, Avenue A. Morizet
92100 Boulogne-Billancourt
FRANCE

déclarons sous notre seule responsabilité que le(s) produit(s):

MARQUE :	TELEMECANIQUE
NOM , TYPE :	Interrupteurs de position
MODELES :	XCK-A/J/L/M/P/S/T, XCM, XCR, XC1, XC2
NOM , TYPE :	Pressostats et Vacuostats
MODELES :	XMG, XMJ, XML-A, XML-B, XMP
NOM , TYPE :	Boites à boutons pendantes
MODELES :	XAC
NOM , TYPE :	Combinateurs industriels
MODELES :	XKB, XKD

auquel(auxquels) se réfère cette déclaration, est(sont) conforme(s) à(aux) :

NORMES OU DOCUMENTS NORMATIFS :

Appareillage à Basse Tension,

Règles générales

IEC 947-1 (EN60947-1)

Appareils électromécaniques pour

IEC 947-5-1 (EN60947-5-1)

circuit de commande

Sous réserve d'installation, d'entretien et d'utilisation conformes à sa(leur) destination, à la réglementation, aux normes en vigueur, aux instructions du fournisseur et aux règles de l'art,

les produits sont conformes aux dispositions applicables des Directives européennes :

Directive Basse Tension

N° 73/23/CEE

Directive CEM

N° 89/336/CEE

Le marquage CE sur les produits et/ou leur emballage signifie que Schneider Electric tient à la disposition des autorités de l'Union Européenne les dossiers techniques de référence.

Fait à Angoulême - FRANCE : 5 Novembre 1996

Signataire Autorisé

Nom :

Jean-Marc Chatelard

Titre :

Directeur d'Activité

Signature :

SOMMAIRE

1 - IDENTIFICATION DE L'APPAREIL

1-1	Nom, adresse du propriétaire et/ou de l'utilisateur	6
	Nom, adresse de l'installateur	6
	Numéro de série, date de mise en service	6
1-2	Conformité de l'appareil	6

2 - PRÉSENTATION DE L'APPAREIL 7

3 - CARACTÉRISTIQUES

3-1	Plate forme	8
3-2	Alimentation électrique	8
3-3	Limites d'utilisation	8
3-4	Nomenclature plate forme	8
3-5	Plate forme service à droite	9
3-6	Plate forme service à gauche	10
3-7	Plate forme services opposés	11

4 - LIMITES D'EMPLOI

4-1	Transport des charges	12
4-2	Installation	12
4-3	Environnement	12
4-4	Nettoyage de la plate forme	12
4-5	Risques pris en compte	12
4-6	Température	12

5 - UTILISATION

5-1	Organes de commande	13
5-2	Fixation des boîtiers de commande	13
5-3	Comment changer la pile des boîtiers	13
5-4	Utilisation des boîtiers de commande	14
	5. 4. 1 - Appareils 2 niveaux	14
	5. 4. 2 - Appareils 3 niveaux	14

6 - SÉCURITÉ DES USAGERS

6-1	Protection contre les chutes de plain-pied	15
6-2	Eclairage	15
6-3	Protection pendant le fonctionnement des portes palières	15
6-4	Protection contre la chute libre	15
6-5	Protection contre la dérive	16
	6.5.1 - Nomenclature	16

SOMMAIRE

7 - SECOURS DES USAGERS

7-1	Dispositif de demande de secours	17
7-2	Manoeuvre manuelle de secours	17
	7.2.1 - En plate forme	17
	7.2.2 - De l'extérieur	17
7-3	Déverrouillage de secours.	17
	7.3.1 - En plate forme	17
	7.3.2 - De l'extérieur	17
7-4	Accessoires livrés avec l'appareil	17
7-5	Dispositifs de secours	18
	7.5.1 - Nomenclature.	18

8 - ENTRETIENS ET EXAMENS

8-1	Obligation de faire entretenir l'élèvevateur	19
8-2	Périodicité de l'entretien	19
8-3	Intervention sur la plate forme.	19
8-4	Limiteur de couple des portes	19
8-5	Lubrification des guides.	19
8-5	Accès au guidage et aux organes d'entraînement	19

9 - OPÉRATIONS NÉCESSITANT L'INTERVENTION D'UNE PERSONNE QUALIFIÉE

9-1	Dépassement de course de la plate forme	20
9-2	Limiteur de durée de maintien sous tension moteur	20

10 - INSTALLATION

10-1	Chronologie des opérations de montage	21
10-2	Chronologie des opérations de démontage	21
10-3	Installation mécanique	
	10. 3. 1 - Vérin simple - Nomenclature	22
	10. 3. 2 - Vérin double - Nomenclature	23

11 - INSTALLATION HYDRAULIQUE - CARACTÉRISTIQUES

11-1	Groupe hydraulique.	24
11-2	Groupe distribution	24
11-3	Vérin simple - Vérin double	24
11-4	Réglage du vérin	24
11-5	Schéma hydraulique	24 bis
11-6	Nomenclature	25

SOMMAIRE

12 - INSTALLATION PORTES

12-1	Montage porte automatique	26
12-2	Nomenclature	27
12-3	Utilisation - Entretien	28

13 - INSTALLATION ELECTRIQUE

13-1	Sécurité - Mise en route	29
13-2	Branchement électrique moteur 800 watts	30
13-3	Branchement électrique moteur 1100 watts	31
13-4	Boîtier électronique Neptune	32
13-5	Carte mémoire	33
	13.5.1 - Nomenclature	33
13-6	Carte logique	34
	13.6.1 - Nomenclature	34
13-7	Carte puissance	35
13-8	Carte raccordement 2 niveaux	36
	13.8.1 - Nomenclature	37
13-9	Carte raccordement 3 niveaux	38
	13.9.1 - Nomenclature	39
13-10	Branchement électrique 2 niveaux	40
13-11	Branchement électrique 3 niveaux	41
13-12	Cartes boîtiers commandes	42

14 - SERVICE POSE ET ENTRETIEN

14-1	Incidents de fonctionnement	43
14-2	Rapport de maintenance	44
14-3	Contrôle sur site avant installation	45 - 46
14-4	Observations de l'utilisateur	47 - 48
14-5	Contrôles à effectuer par les techniciens après montage	49
14-6	Service après vente	50

IDENTIFICATION DE L'APPAREIL

1 - 1 Nom, Prénom, Adresse du propriétaire de l'élève

.....
.....
.....
.....

Nom, adresse de l'utilisateur (si autre que le propriétaire)

.....
.....
.....
.....

Nom, adresse de l'installateur

.....
.....
.....
.....

Date de mise en service de l'appareil

.....

N° de série de l'appareil

.....

1 - 2 CONFORMITÉ

Conforme aux exigences essentielles de la directive 73/23/CEE, modifiée
par 92/31/CEE par l'application des normes suivantes

N F EN 60335 —

Conforme aux exigences essentielles de la directive 89/336/CEE, modifiée
par 92/31/CEE et par 93/68/CEE par l'application des normes suivantes

6100 4-2

N F EN 55014

N F EN 55104 —

N F EN 61000 - 3 - 2 —

N F EN 61000 - 3 - 3

60 336 1

Ambiance et nuisance sonore 65 d B A en laboratoire.

PRESENTATION

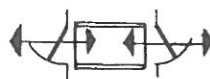
2 - 1 PRESENTATION DE L'APPAREIL

- Appareil à 2 ou 3 niveaux
- Plate forme à action directe par système hydraulique, mis en puissance par centrale hydraulique à énergie électrique monophasé 230 volts.
- Plate forme de construction acier, plancher anti-dérapant et main courante
- Guides aluminium
- Portes palières en aluminium automatiques à verrouillage contrôlé, disposées à la demande en :

SERVICE SIMPLE



SERVICE OPPOSE



SERVICE EN EQUERRE



CARACTÉRISTIQUES

3 - 1 PLATE FORME

- Charge nominale 250 kgs
- Vitesse 0,10 m/s environ
- 1 plate forme à action directe
- 2 guides en aluminium
- 1 centrale hydraulique
- 1 vérin
- 1 dispositif limiteur de débit sur le vérin

3 - 2 ALIMENTATION ÉLECTRIQUE

- Monophasé 230 volts
- Prise 2 Pôles + terre 16 ampères
- Différentiel 30 ml, porte fusible verrouillable et prise de courant 16 AM.
à la charge de l'acquéreur

3 - 3 LIMITES D'UTILISATION

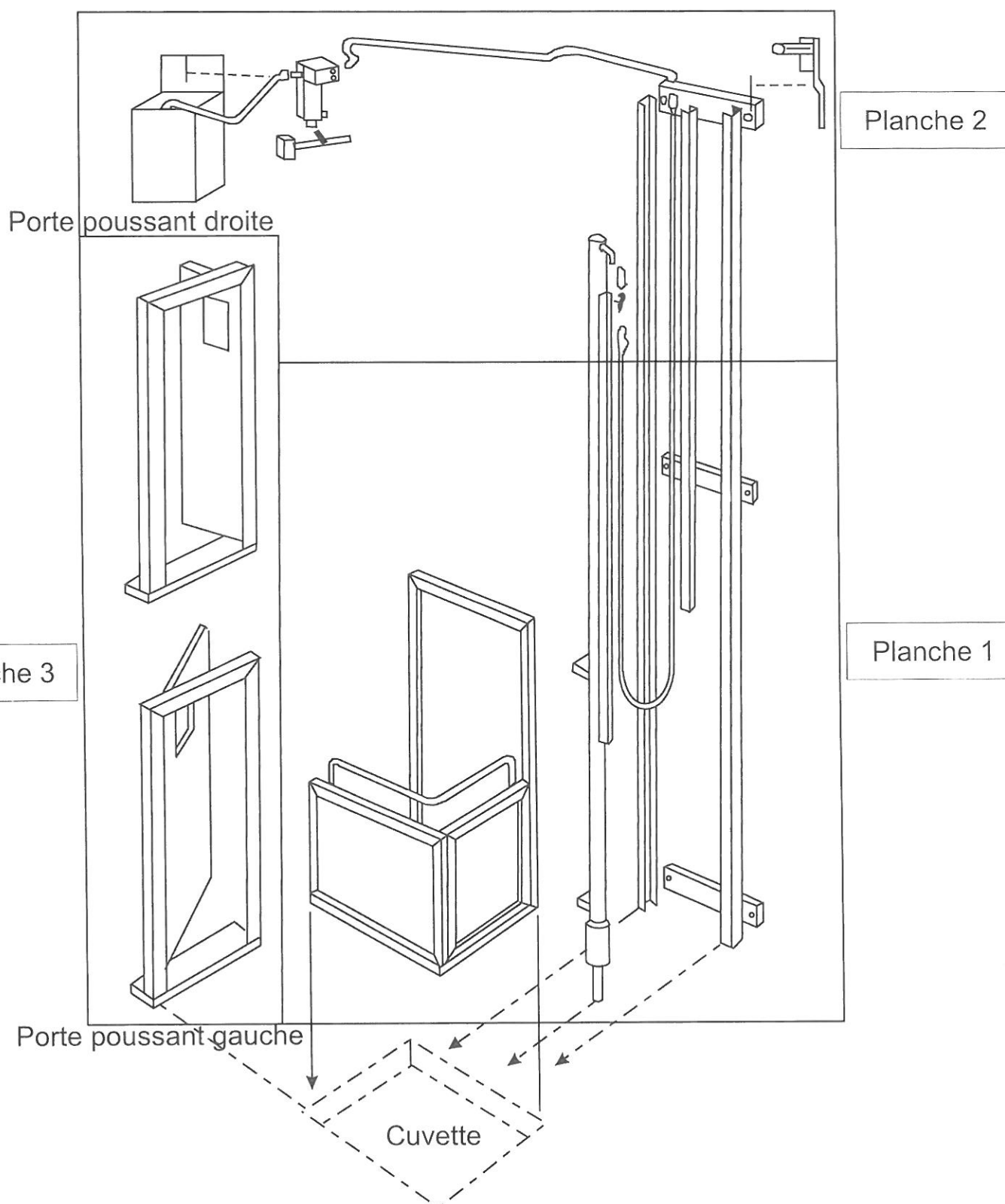
- Dans les limites des caractéristiques techniques (charge, vitesse, etc...)
Usage réservé aux personnes averties, interdit aux enfants non accompagnées

3 - 4 NOMENCLATURE PLATE FORME

Qté	Désignation	Référence
1	Plateau porte à droite	9141
1	Plateau porte à gauche	9142
1	Plateau vis à vis	9147
4	Axes de galets à excentrique	298
4	Galets	L R 205
4	Patins de guidage latéral	301
4	Vis de fixation des axes de galets	HM 10 x 52 Z
10	Ecrous	HM 14 Z
4	Ecrous	HM 10 Z
2	Vis de sécurité	HM 16 x 60
2	Tiges M 14 attelage sur vérin	9011
1	Butée fin de course	9201
1	Jeu de guides 50 x 80 x 50 x 5	9216
1	Jeu de guides vérin (si vérin double)	9215
1	Jeu de cornières de gaine	9214
1	Bac de rétention	9217

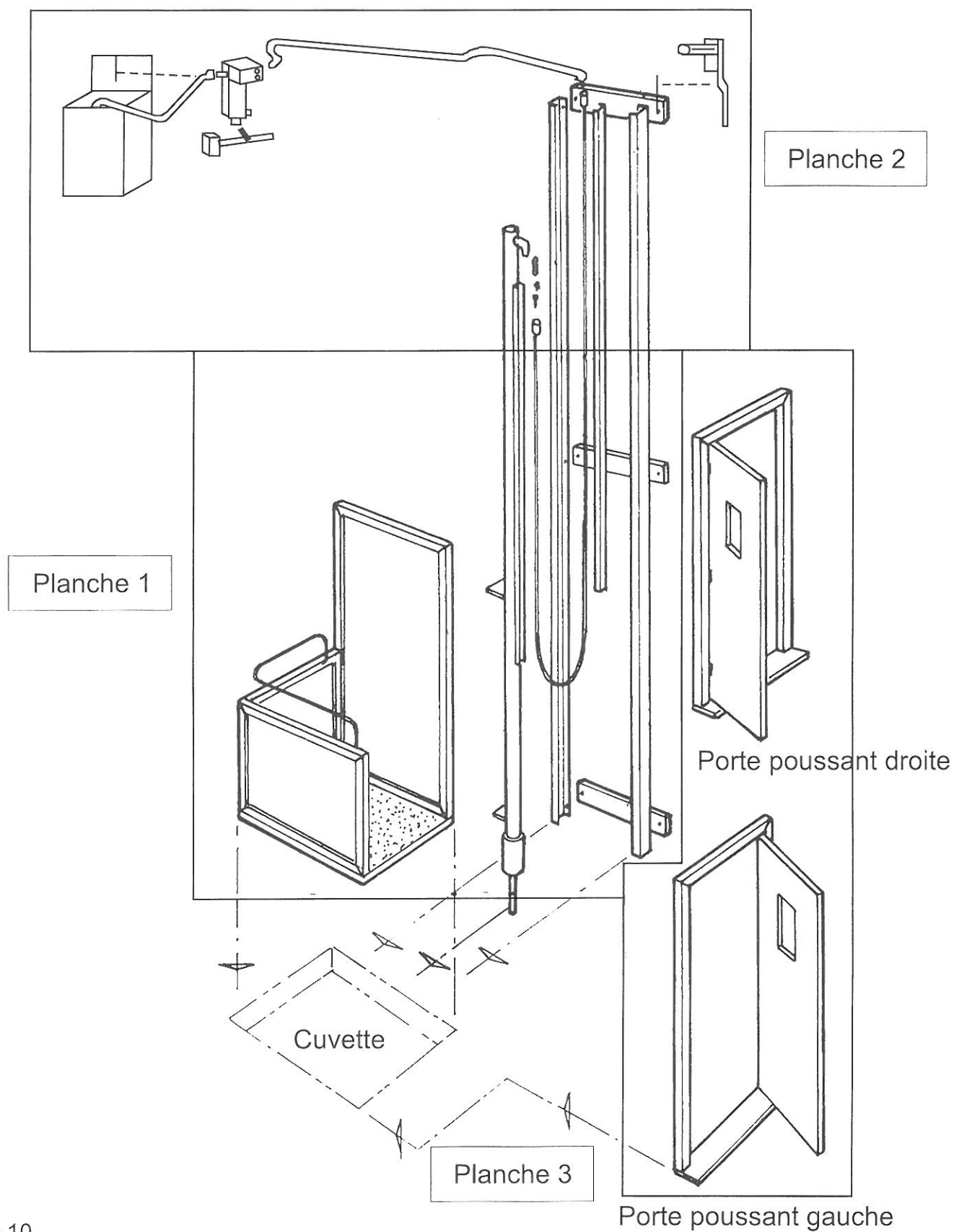
CARACTÉRISTIQUES

3 - 5 PLATE FORME SERVICE A DROITE



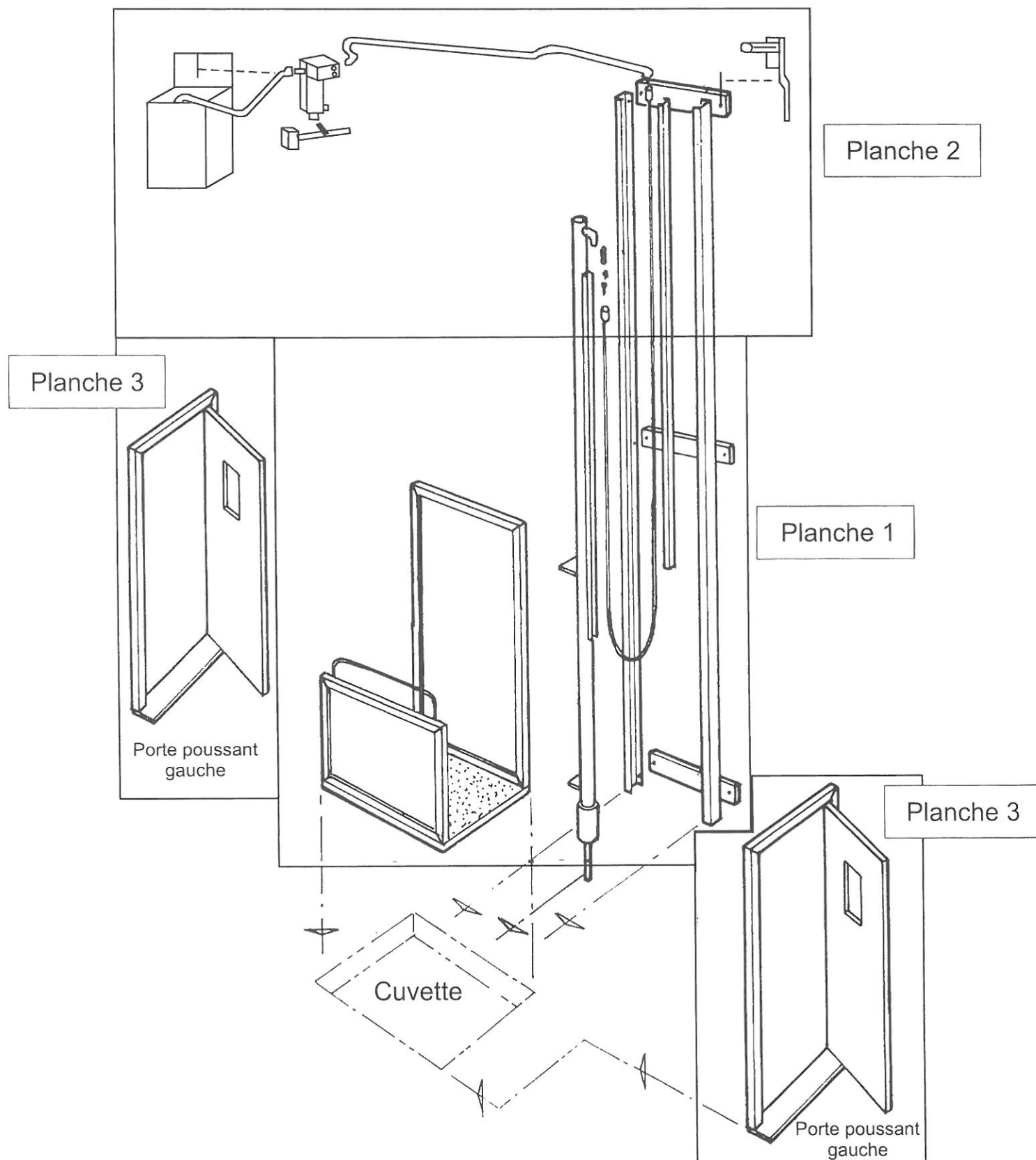
CARACTÉRISTIQUES

3 - 6 PLATE FORME SERVICE A GAUCHE



CARACTÉRISTIQUES

3 - 7 PLATE FORME SERVICES OPPOSÉS



LIMITES D'EMPLOI

4 - 1 L'ÉLÉVATEUR EST PRÉVU POUR TRANSPORTER :

-Des personnes en station debout ou assises dans la limite des dimensions commandées par le client.

4 - 2 L'Installateur se charge de la livraison, du montage et de la mise en bonne marche de l'appareil, dans la mesure où tous les travaux préparatoires ont été correctement effectués - Accès et abords dégagés dont raccordement électrique

Tous les travaux annexes de finition (gaine, boiserie, raccordement des chambranles de porte, peinture, tapisserie) sont à la charge du client

4 - 3 ENVIRONNEMENT

Destiné aux habitations individuelles

- Pas de poussière
- Intempéries
- Non explosives

4 - 4 Les parois de la plate forme et le tapis antidérapant seront nettoyés avec des produits du commerce courants, non abrasifs

4 - 5 Verrouillage contrôlé des portes empêchant toute manoeuvre

Un dispositif d'immobilisation doit être mis en place avant d'accéder sous la plate forme

A chaque intervention, tout défaut doit être corrigé

L'appareil doit être utilisé conformément à sa destination

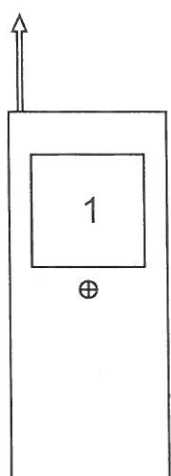
4 - 6 Pour le bon fonctionnement de l'appareil, la température ne devra pas excéder + 45° ni descendre en dessous de - 5°.

France Elevateurs ne peut être tenu pour responsable des dommages occasionnés par une mauvaise utilisation de l'appareil contraire aux conditions nationales de garantie, de sécurité et de précautions d'emploi.

Toute modification est interdite et dégage la responsabilité du constructeur.

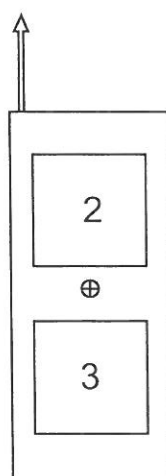
UTILISATION

5 - 1 ORGANES DE COMMANDE



BOITIER EXTERIEUR

1 - Appel de l'appareil



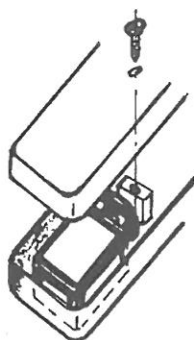
BOITIER INTERIEUR

2 - Montée de l'appareil
3 - Descente de l'appareil

5-2 L'Appareil peut-être manoeuvré indifféremment de l'intérieur ou de l'extérieur de la plate forme

Les boitiers extérieurs fixés au mur seront situés à 400 mm de distance par rapport au rayonnage de la porte et à une hauteur de 1 mètre par rapport au sol

5-3 COMMENT CHANGER LA PILE



- 1 pile lithium LS 9V

- Retirer la vis située sur la face
- Replacer la pile neuve dans l'emplacement prévu à cet effet

ATTENTION ! maintenir le circuit imprimé en place afin d'éviter tout arrachement

5 - 4 UTILISATION DES BOITIERS DE COMMANDE

5-4-1 APPAREIL 2 NIVEAUX

- Vous êtes au niveau bas

1 impulsion sur "1" ; Déverrouillage et ouverture automatique de la porte

- Vous êtes sur la plate forme

La porte se referme et se verrouille, une pression continue sur "2" ; Accès au niveau haut, la porte se déverrouille et s'ouvre automatiquement, après quelques secondes la porte se referme automatiquement

- Vous êtes au niveau haut

Une impulsion sur "1", déverrouillage et ouverture automatique de la porte

- Vous êtes sur la plate forme

La porte se referme et se verrouille, une pression continue sur "3", accès au niveau bas, la porte se déverrouille et s'ouvre automatiquement, après quelques secondes, la porte se referme

5-4-1 APPAREIL 3 NIVEAUX

- Vous êtes au niveau bas

1 impulsion sur "1" ; Déverrouillage et ouverture automatique de la porte

- Vous êtes sur la plate-forme

Vous désirez accéder au niveau intermédiaire, la porte se referme et se verrouille, une pression continue sur la commande montée "2" ; Accès au niveau intermédiaire, au relâchement de la commande la porte s'ouvre automatiquement, après un temps défini, la porte se referme et se verrouille automatiquement

Vous désirez accéder directement au niveau haut, opérez comme ç-dessus jusqu'au niveau intermédiaire où l'appareil s'arrête toujours automatiquement en montée comme en descente. Maintenez une pression continue sur "2", accès au niveau haut, la porte se déverrouille et s'ouvre automatiquement, après un temps défini la porte se referme et se verrouille automatiquement. Procédez inversement avec le bouton "3" pour redescendre

SÉCURITÉ DES USAGERS

6 - 1 PROTECTION CONTRE LES CHUTES DE PLAIN-PIED

Les parties de la machine sur lesquelles il est prévu que les personnes se déplacent ou stationnent soient conçues et construites de façon à éviter qu'elles ne glissent, trébuchent ou tombent sur ces parties ou hors de celle-ci.

Le revêtement du plancher de la plate forme est antidérapant.

Si le niveau du seuil du palier correspondant au niveau d'arrêt est à plus de 20 mm de la surface de circulation, il sera installé une rampe d'accès dont la surface sera antidérapante.

6 - 2 ÉCLAIRAGE

L'éclairage de la plate forme dans la gaine sera assuré par une ampoule de 40 watts dans un hublot de type : Legrand réf. 60450

En cas de coupure de courant, l'éclairage de secours sera assuré par un bloc autonome d'éclairage de sécurité (en option)

6 - 3 PROTECTION PENDANT LE FONCTIONNEMENT DES PORTES PALIÈRES

L'effort nécessaire, pour empêcher la fermeture de la porte qui ne doit pas dépasser 150 N, est de 25 N.

6 - 4 PROTECTION CONTRE LA CHUTE LIBRE

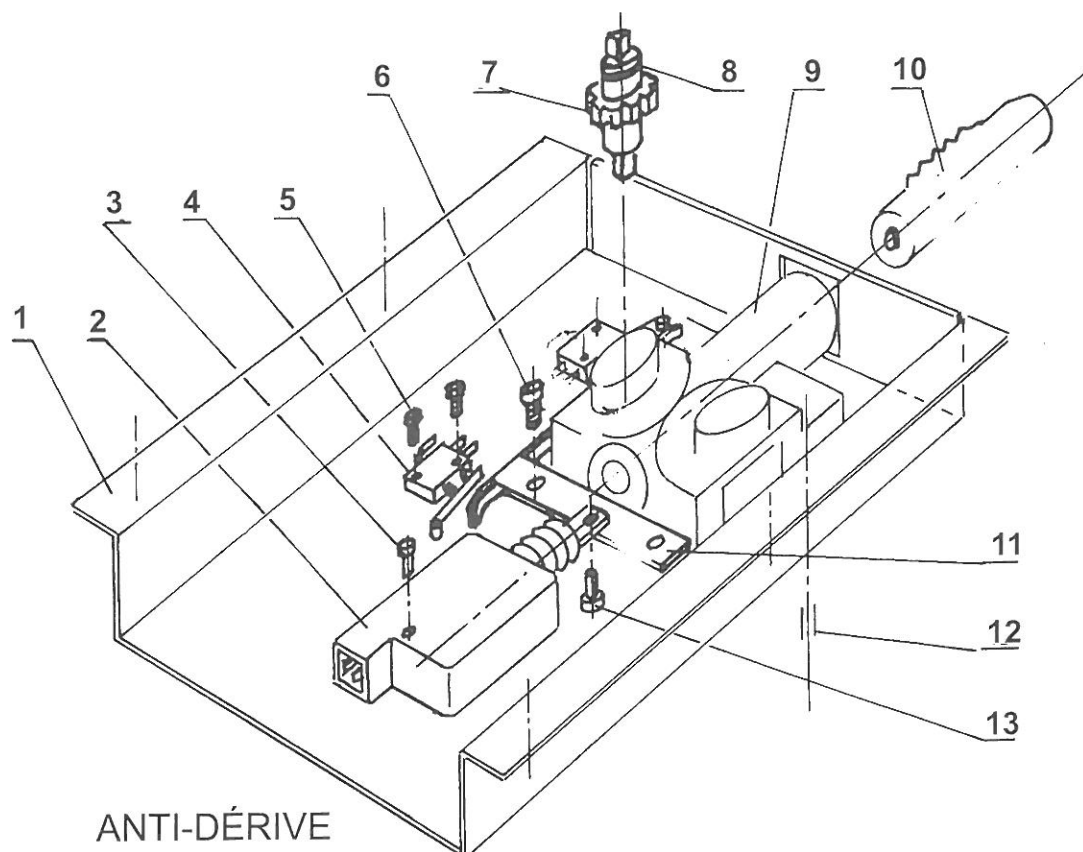
L'appareil est conçu de façon à ce qu'il ne soit pas possible, en fonctionnement normal, d'ouvrir une porte palière, à moins que la plate-forme ne soit arrêtée ou sur le point de s'arrêter dans la zone de déverrouillage de cette porte.

La zone de déverrouillage doit être, au maximum, de 0,05 m de part et d'autre du niveau desservi.

Il ne doit pas être possible, en service normal de faire fonctionner l'élévateur ou de le maintenir en fonctionnement, si une porte palière est ouverte.

SÉCURITÉ DES USAGERS

6 - 1 PROTECTION CONTRE LA DÉRIVE



6 - 5 - 1 NOMENCLATURE

N°	QUANTITÉ	DÉSIGNATION	RÉFÉRENCE
1	1	Coffret	9207
2	1	Actionneur (Boyriver et Roby) 12 V non débrayable	2580000.10
3	1	Vis	CHC M 4 x 30
4	2	Micro-contacteurs	83 161-3
5	4	Vis	CHC M 4 x 16
6	2	Vis	H M 6 x 20
7	1	Pignon de déblocage	6035
8	1	Circlips	E 12
9	1	Corps de serrure	6030
10	1	Pêne	6031
11	1	Etrier	9206
12	3	Vis	F90 H.CM 6 x 16
13	1	Vis	HM 6 x 10
	1	Plan d'ensemble	9205

SECOURS DES USAGERS

7 - 1 DISPOSITIF DE DEMANDE DE SECOURS

1 Prise de téléphone pré-câblée installée dans la plate-forme afin de permettre l'appel des secours

La fourniture du poste plus le raccordement de la ligne est à la charge du client

7 - 2 MANOEUVRE MANUELLE DE SECOURS

7-2-1 EN PLATE-FORME

En cas de coupure de courant, tirez sur le câble de commande de descente situé dans la plate-forme, la plate-forme descendra au niveau 0

7-2-2 EN MACHINERIE

Tirez sur le levier rouge, jusqu'à la descente de la plate-forme au niveau 0
Lors de la manoeuvre extérieure de secours, s'assurer que l'utilisateur est en position de sécurité.

7 - 3 DÉVERROUILLAGE DE SECOURS

7-3-1 EN PLATE-FORME

Quand la plate-forme est descendue au niveau 0, utiliser la clef triangulaire fixée avec une chaînette à l'appareil et ouvrir la porte

7-3-2 DE L'EXTÉRIEURE

Lors du déverrouillage de l'extérieur avec la clef triangulaire et après la sortie de l'utilisateur, refermer la porte impérativement et s'assurer que les portes aux niveaux supérieurs soient bien fermées.

7 - 4 ACCESSOIRES LIVRÉS AVEC L'APPAREIL

1 Notice d'entretien

1 Boîtier de radio-commande avec pile 9 v intérieur plate-forme

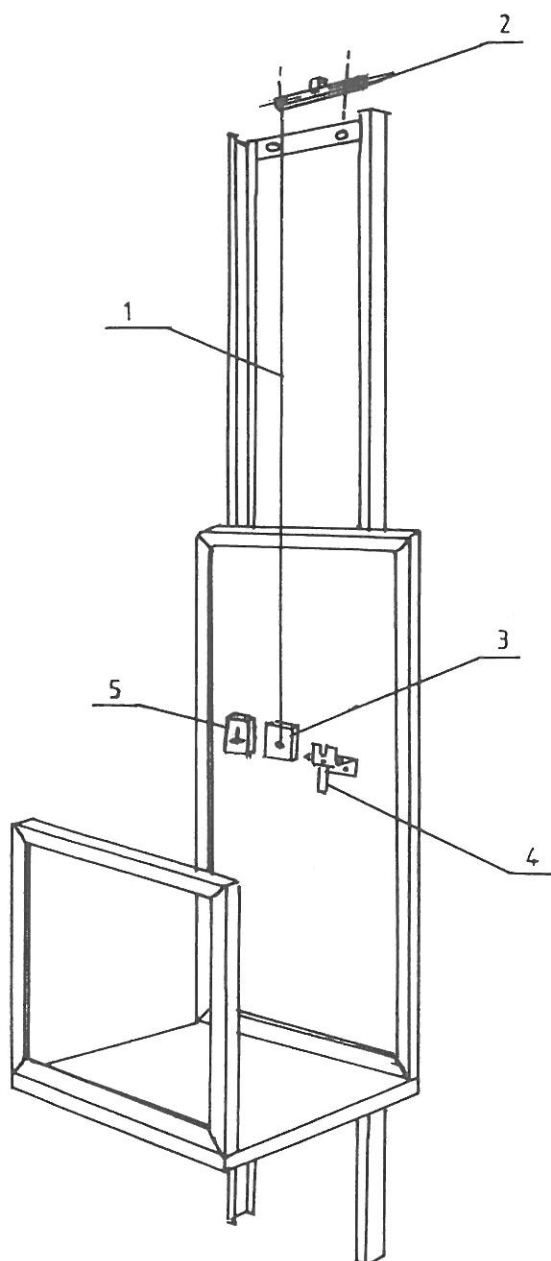
2 Boîtier de radio-commande avec pile 9 v extérieur plate-forme

1 Clé triangulaire de déblocage manuel fixée à l'intérieur de la plate-forme

1 Clé triangulaire de déblocage manuel fixée à l'extérieur de la plate-forme

SECOURS DES USAGERS

7 - 1 DISPOSITIF DE SECOURS



7 - 5 - 1 NOMENCLATURE

- 1 - Câble de commande de descente
- 2 - Balancier ouvrant le distributeur du groupe hydraulique
- 3 - Passage du câble
- 4 - Clé triangulaire de déblocage manuel ouvrant les portes
- 5 - Prise téléphone

ENTRETIEN ET EXAMEN

8 - 1 OBLIGATION DE FAIRE ENTRETENIR L'ÉLEVATEUR

L'Élévateur et ses accessoires doivent être maintenus en bon état de fonctionnement. A cet effet, un entretien régulier de l'élévateur doit être exécuté par un personnel qualifié.

8 - 2 PÉRIODICITÉ DE L'ENTRETIEN

Une révision annuelle doit être effectuée pour la bonne marche de l'appareil (à la charge du client).

8 - 3 INTERVENTION SOUS LA PLATE-FORME

Utilisation du dispositif d'immobilisation (verrou de sécurité) placé sous la plate-forme, le verrou permet l'immobilisation de celle-ci, permettant le libre accès en toute sécurité.

8 - 4 LIMITEUR DE COUPLE DES PORTES

En cas d'obstacle, la porte s'arrête, le cycle continu, assuré par les vérins à gaz 5 kgs réf. 083119 et 15 kgs réf. 083127

En cas de perte de gaz, un dysfonctionnement de la porte apparaît.

8 - 5 LUBRIFICATION DES GUIDES

Assuré régulièrement

8 - 6 ACCÈS AU GUIDAGE ET AUX ORGANES D'ENTRAÎNEMENT

Strictement réservé au personnel qualifié pour intervenir sur ces organes

8 - 7 REVÊTEMENTS PARTICULIERS

Si un revêtement est appliqué sur l'appareil (peinture sur porte, tapisserie, etc...), il faut veiller à ne pas appliquer ce produit sur les pênes et contacts à arrachement.

OPÉRATIONS NÉCESSITANT L'INTERVENTION D'UNE PERSONNE QUALIFIÉ

9 - 1 DÉPASSEMENT DE COURSE DE LA PLATE-FORME

L'Appareil France Elévateurs nécessite l'intervention d'une personne qualifié

9 - 2 EN CAS DE SURCHAUFFE DU MOTEUR

Le limiteur de durée de maintien sous tension se déclenche et coupe le circuit électrique. Après refroidissement, le contact se rétablit automatiquement.

INSTALLATION

10 - 1 CHRONOLOGIE DES OPERATIONS DE MONTAGE

- 1 - Pose des rails de guidage au mur
- 2 - Pose du vérin
- 3 - Pose de la cabine
- 4 - Pose des portes
- 5 - Pose armoire électrique et moteur
- 6 - Branchement électricité
- 7 - Essais de l'appareil

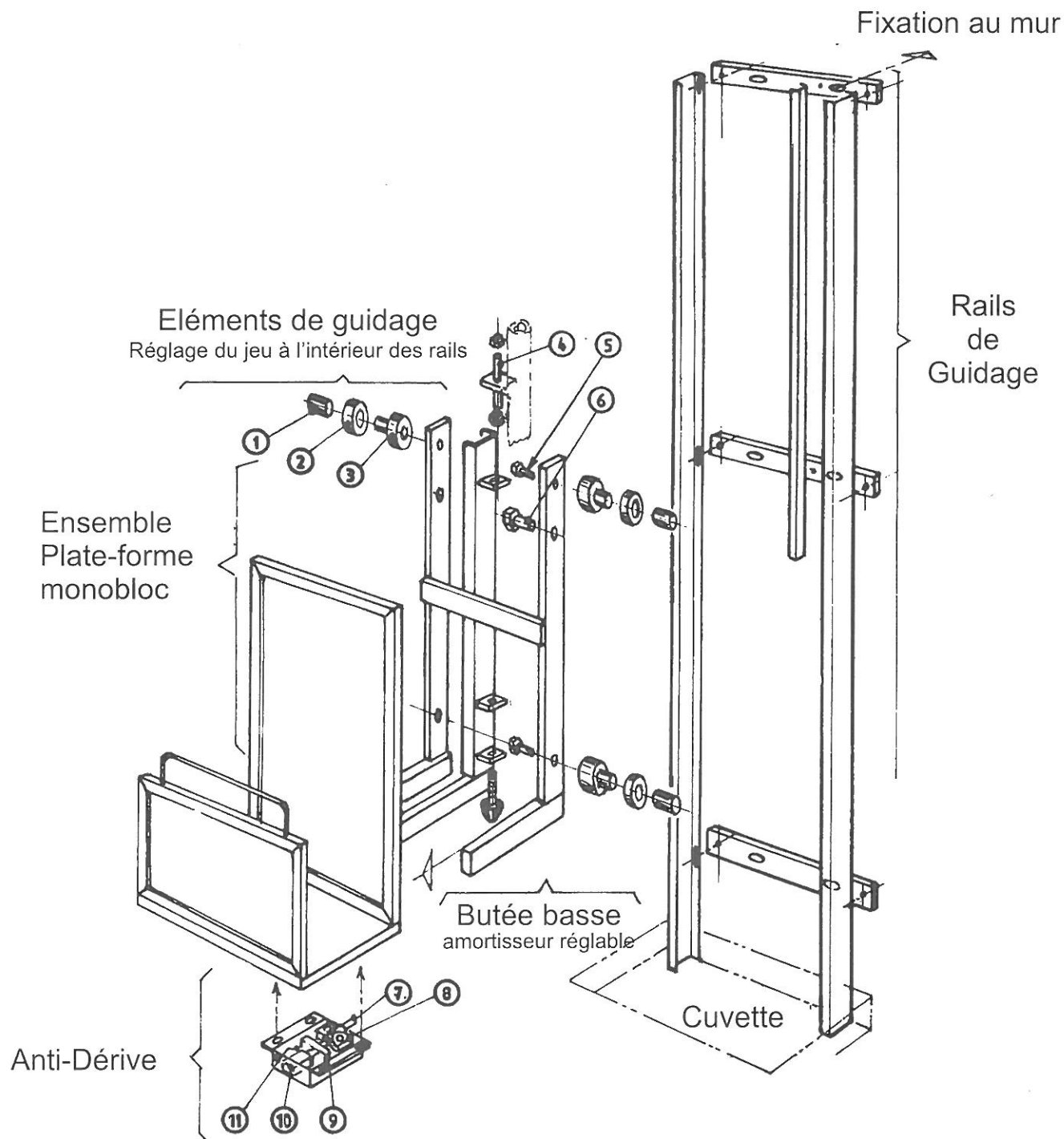
L'installation est à effectuée par des personnes habilitées à la faire

10 - 2 CHRONOLOGIE DES OPÉRATIONS DE DÉMONTAGE

Procéder inversement au paragraphe 10-1

INSTALLATION MÉCANIQUE

10 - 3 - 1 NOMENCLATURE VÉRIN SIMPLE



- ① Tige de liaison réglable cabine sur vérin
- ② Galet
- ③ Axe de galet à excentrique (réglage du jeu)
- ④ Tige de liaison réglable cabine sur vérin
- ⑤ Vis de bridage 3 après réglage du jeu
- ⑥ Vis de sécurité

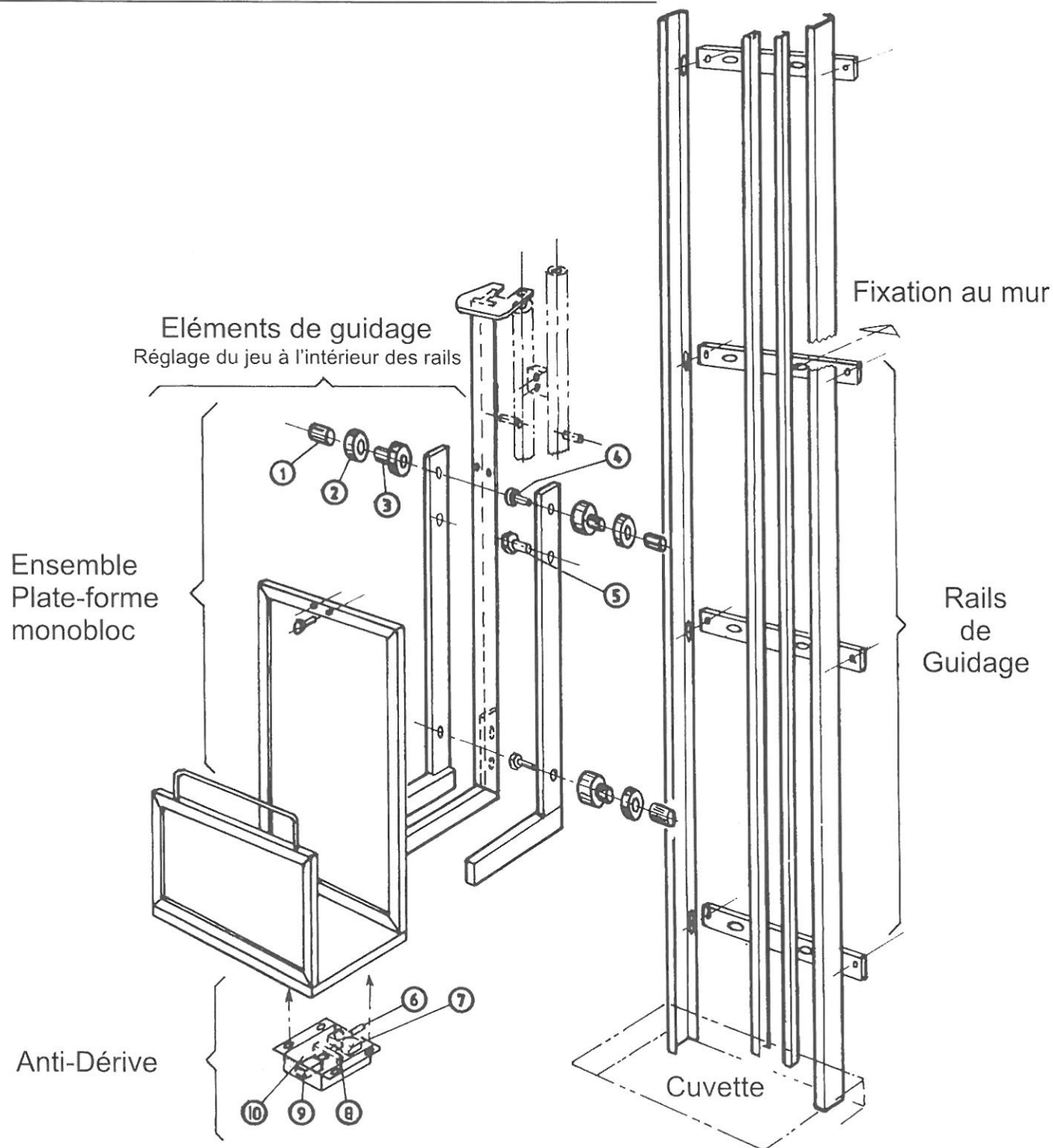
M12x
298
M12x
M10x
M16x

- ⑦ Pêne
- ⑧ Corps de serrure
- ⑨ Etrier
- ⑩ Actionneur 12 V
- ⑪ Micro-contacteur

3031
6030
P72
258000.10
83 161-3

INSTALLATION MÉCANIQUE

10 - 3 - 2 NOMENCLATURE VERIN DOUBLE



- ① Patin de guidage latéral
- ② Galet
- ③ Axe de galet à excentrique (réglage du jeu)
- ④ Vis de bridage 3 après réglage du jeu
- ⑤ Vis de sécurité

298

- ⑥ Pêne
- ⑦ Corps de serrure
- ⑧ Etrier
- ⑨ Actionneur 12 V
- ⑩ Micro-contacteur

6031

6030

P72

258000.10

83 161-3

INSTALLATION HYDRAULIQUE

11 - 1 GROUPE HYDRAULIQUE

Le groupe hydraulique est installé dans un local séparé toujours à l'abri des intempéries.

Il est composé d'un réservoir en tôle d'une contenance de 14 litres avec bouchon de remplissage (niveau d'huile non visible).

Moteur immergé (2 versions : 800 W et 1100 W)

Pompe débit 4,3 cm³ /tour (à vis immergé) - construction robuste

Huiles conseillées : ESSO UNIVIS N 46

Pression d'utilisation : 57 bars

11 - 2 GROUPE DE DISTRIBUTION

à commande électrique et manuelle de secours anti-retour piloté Réf.
HAWE SK 7902 EH 804

11 - 3 VERIN SIMPLE - VERIN DOUBLE

Vérin de construction acier tige chromée

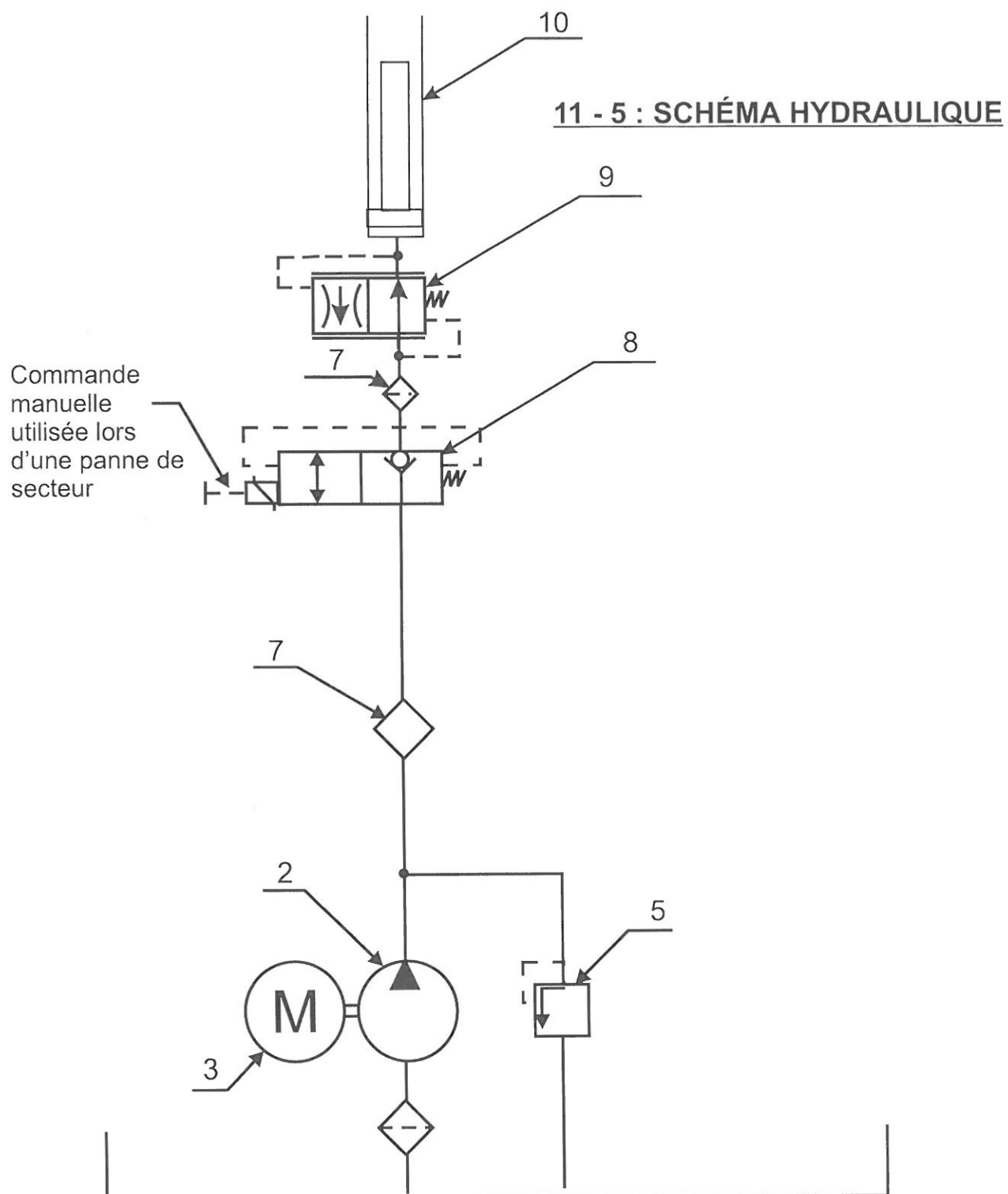
Réducteur de débit

Tuyaux flexibles renforcés avec tresse acier Réf. NYLAFLOW 331-6.318
pression service 225 bars, pression éclatement 900 bars

11 - 4 REGLAGE DU VERIN

En fin de course haute, la plate-forme doit dépasser au maximum de 5 cm par rapport au seuil haut.

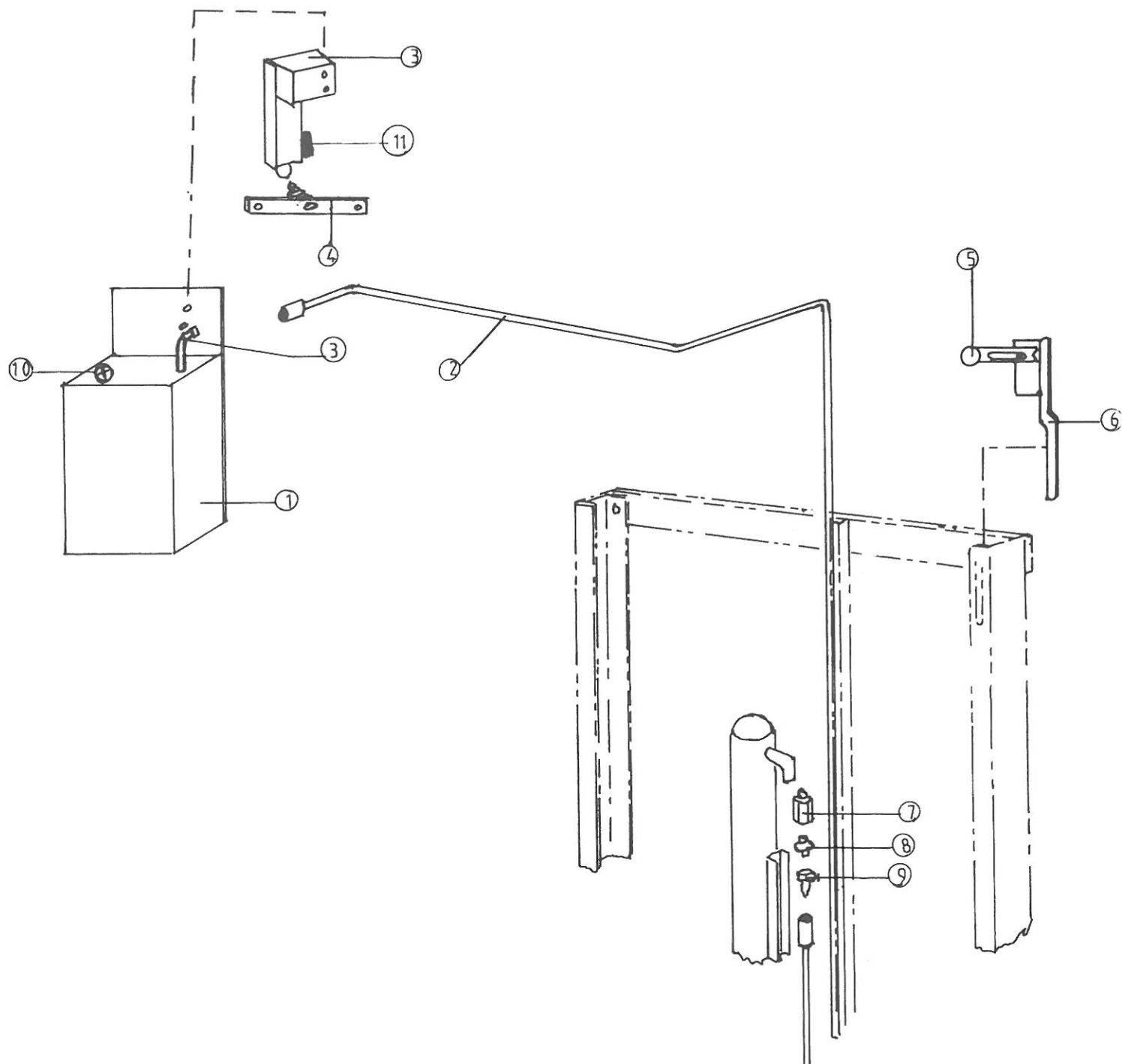
INSTALLATION HYDRAULIQUE



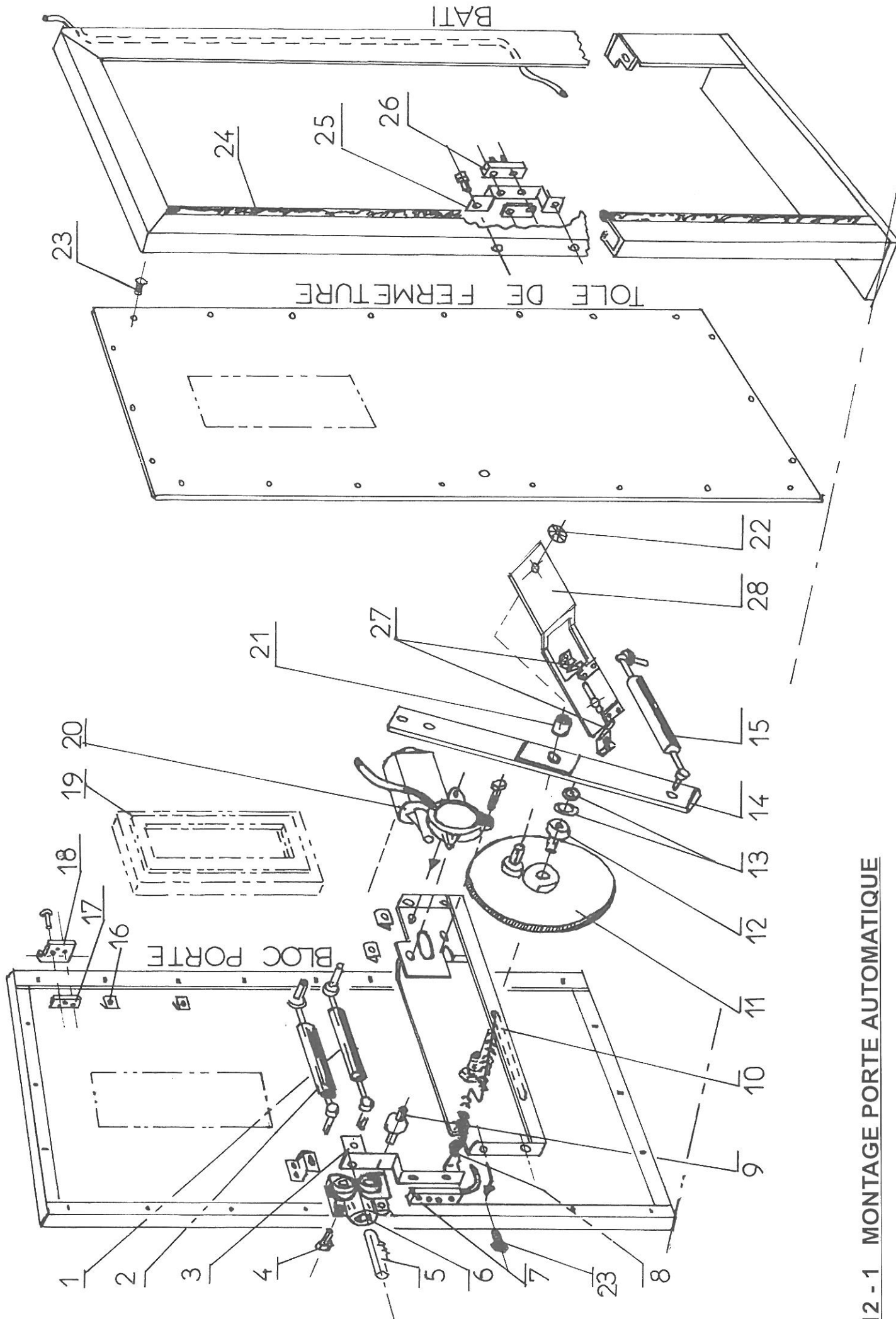
10	Vérin à simple effet	5	Limiteur de pression
9	Limiteur de débit compensé		
8	Clapet anti-retour piloté	3	Moteur électrique
7	Filtre	2	Pompe à cylindrée fixe
		1	Réservoir
Réf.	Désignation	Réf.	Désignation

INSTALLATION HYDRAULIQUE

11 -6 NOMENCLATURE



- 1 - Groupe hydraulique avec moteur immergé 800 w ou 1100 w muni d'une pompe à vis à pression limitée 80 bars éprouvée usine
- 2 - Tuyaux hydraulique
- 3 - Anti-retour piloté
- 4 - Balancier de commande manuelle
- 5 - Interrupteur fin de course
- 6 - Etrier fin de course
- 7 - Réducteur de débit
- 8 - Mamelon double intégral
- 9 - Douille cannelée mâle
- 10 - Bouchon remplissage huile
- 11 - Branchement électrique moteur



12 - 1 MONTAGE PORTE AUTOMATIQUE

INSTALLATION PORTES

12 - 1 NOMENCLATURE

1	- Vérin gaz 5 kg	réf. 083119
2	- Vérin gaz 15 kg	réf. 083127
3	- Etrier de pêne	réf. 6207/6208
4	- Vis fixation du corps de serrure	réf. F90 HCM 4 x16
5	- Pêne	réf. 6031
6	- Corps de serrure	réf. 6030
7	- Contact à arrachement	réf. DZ 73 D
8	- Ressort de traction	réf. Ø 10 L 185
9	- Pignon de déblocage	réf. 6035
10	- Support mécanisme	réf. 6242/6243
11	- Roue à excentrique	réf. 6229
12	- Bague épaulée	réf. 6228
13	- Ecrou Nylstrop et rondelle	réf. HM 6
14	- Bielle	réf. 6034
15	- Vérin gaz 10 kg	réf. 083127
16	- Ecrou rapide M4 à pince	réf. CNU 4516
17	- Bride de paumelle	réf. 6214
18	- Paumelle	réf.
19	- Hublot complet	réf. 6226
20	- Moto-réducteur	réf. VALEO
21	- Bague auto-lubrifiante	réf. Ø 10 x 14 - 16
22	- Fixe rapide Ø 6	réf. FRL 3452
23	- Vis à tête bombée inox	réf. CHC M4 x 10
24	- Joint à armature	réf. 21 116 18
25	- Etrier de contact dans bâti	réf. 6029
26	- Contact à arrachement	réf. DZ 18
27	- Capteurs portes	
28	- Support capteurs	

12 - 3 UTILISATION - ENTRETIEN

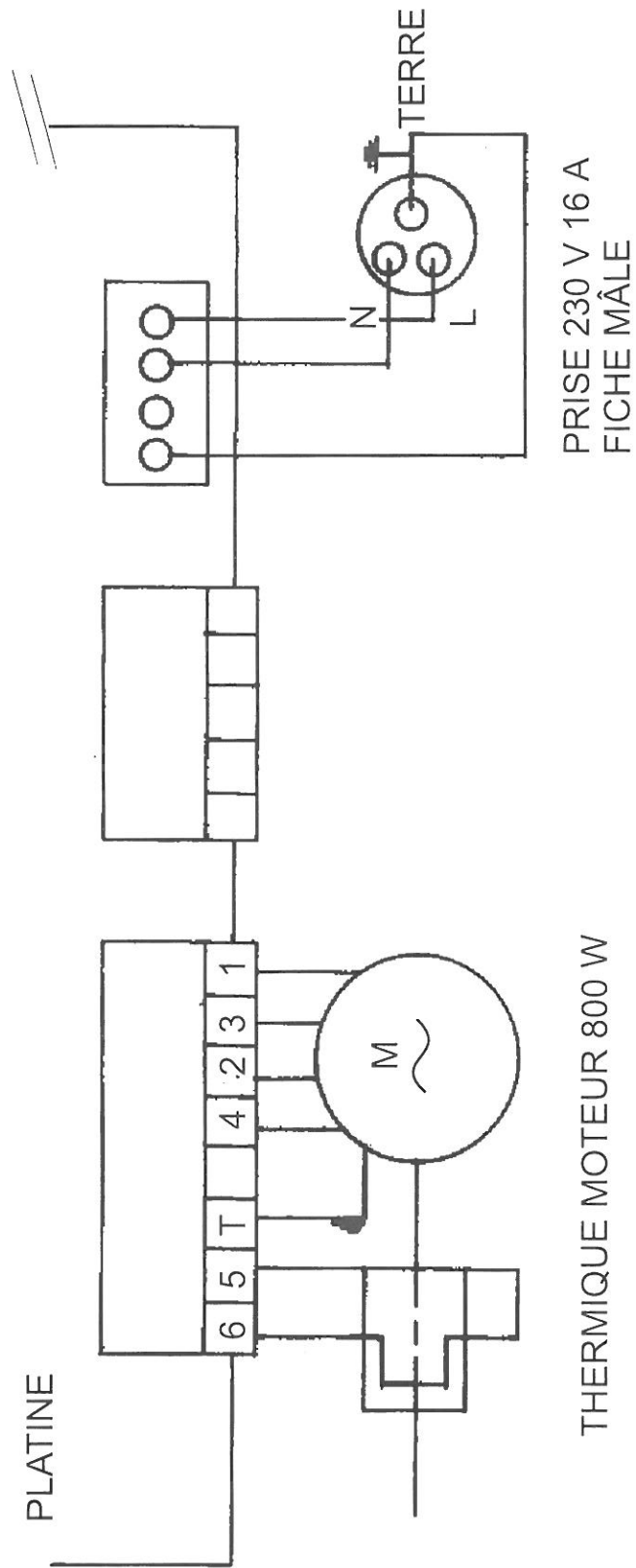
- A - Sans entretien particulier, les portes peuvent être peintes, tapissées, il conviendra de veiller à ne pas gêner l'engagement du pêne et du contact de verrouillage et à ne pas appliquer de produits (peinture) sur les pênes et contacts à arrachement
- B - Une différence de température modifie la position de la plate-forme
- C - Présence insolite dans la zone balayée par la porte.
Le plus souvent, l'utilisateur s'est interposé - Le mécanisme continu son cycle normal (sortie du pêne) puis s'arrête, si la porte n'est pas verrouillée correctement; lancer un nouveau cycle d'ouverture porte avec le boîtier de commande

13 - 1 SÉCURITÉ - MISE EN ROUTE

- Vérifier tout d'abord la tension d'alimentation locale, soit 230 volts +/- 5 % au secteur, avec les caractéristiques de l'appareil.
- Intensité nominale au sectionneur d'ampères
- Utilisation d'un cable d'alimentation 2,5 mm² renforcé en isolation genre HO 7, ce raccordement doit être réalisé avec un cable trois conducteurs avec prise de courant deux pôles plus terre (vert/jaune) 16 ampères
- Respect de la mise en phase de l'installation par rapport à la ligne client
- Ne placez pas la platine à proximité d'appareils générant de puissants champs magnétiques (moteurs, transformateurs) ou trop éloignée du groupe hydraulique
- Débranchez le secteur en cas d'orage (danger de coup de foudre). Avant toute intervention mécanique, couper l'alimentation.
- Avant de débrancher l'élévateur, il est préférable que les portes soient fermées et que l'éclairage soit éteint.

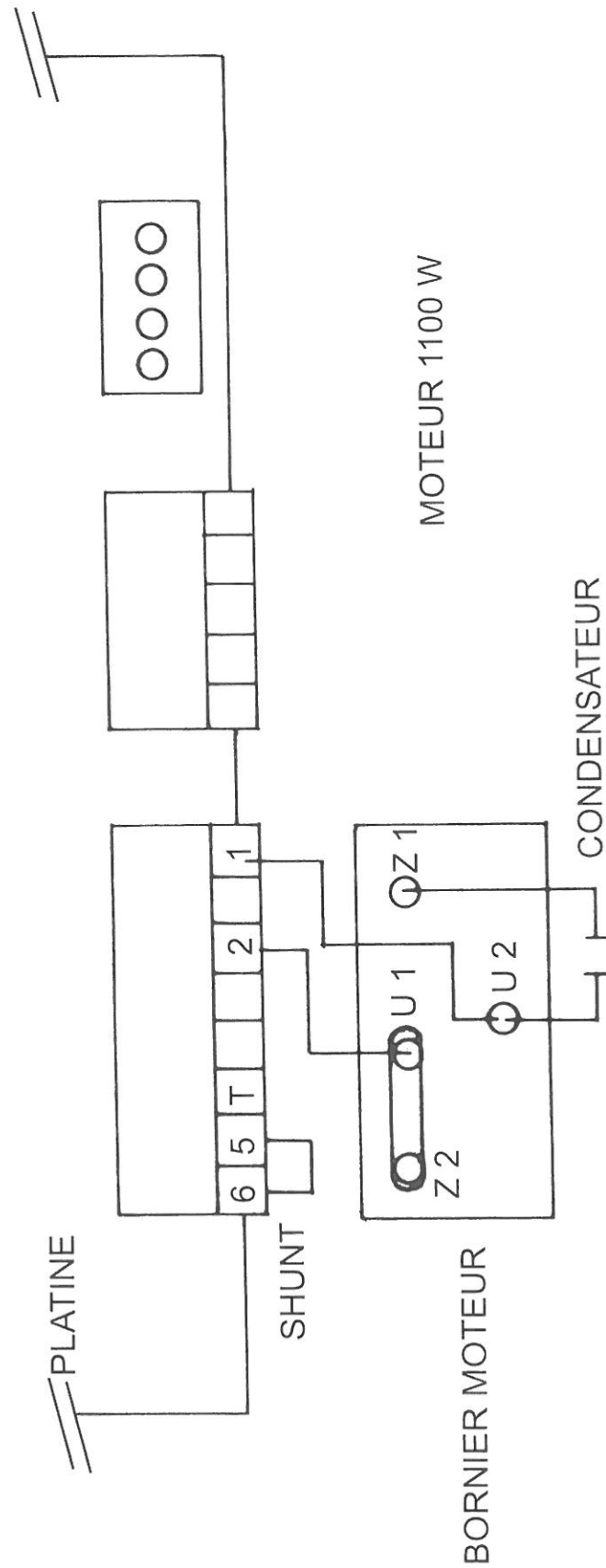
INSTALLATION ÉLECTRIQUE

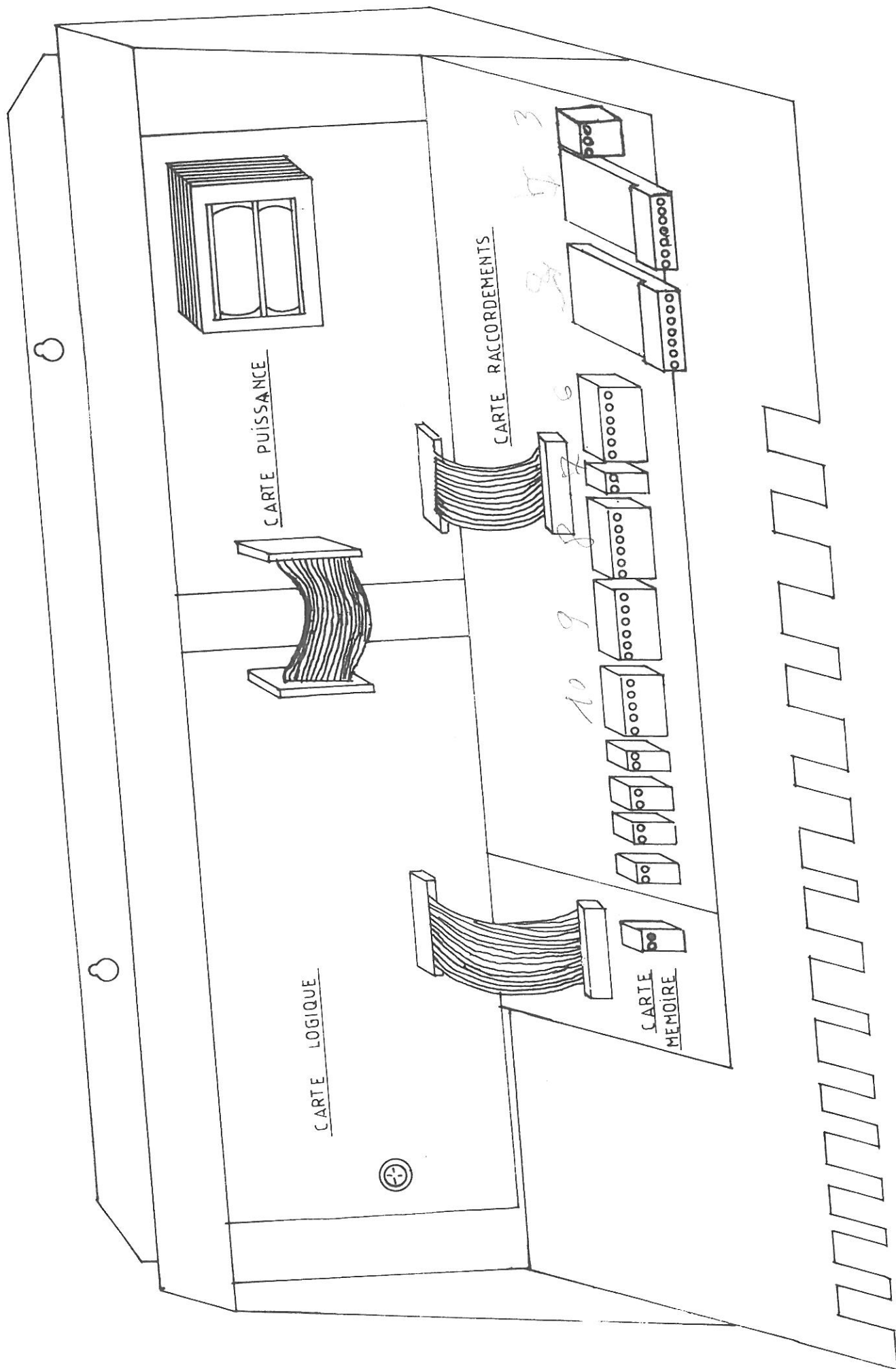
13 - 2 BRANCHEMENT ÉLECTRIQUE MOTEUR 800 WATTS



INSTALLATION ÉLECTRIQUE

13 - 3 BRANCHEMENT ÉLECTRIQUE MOTEUR 1100 WATTS

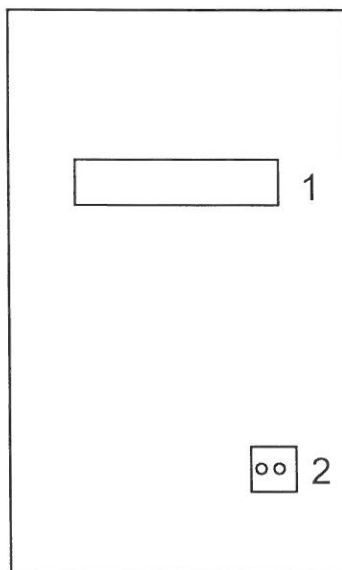




13 - 3 BOITIER ELECTRONIQUE NEPTUNE

INSTALLATION ÉLECTRIQUE

13 - 5 CARTE MEMOIRE réf. H 0197

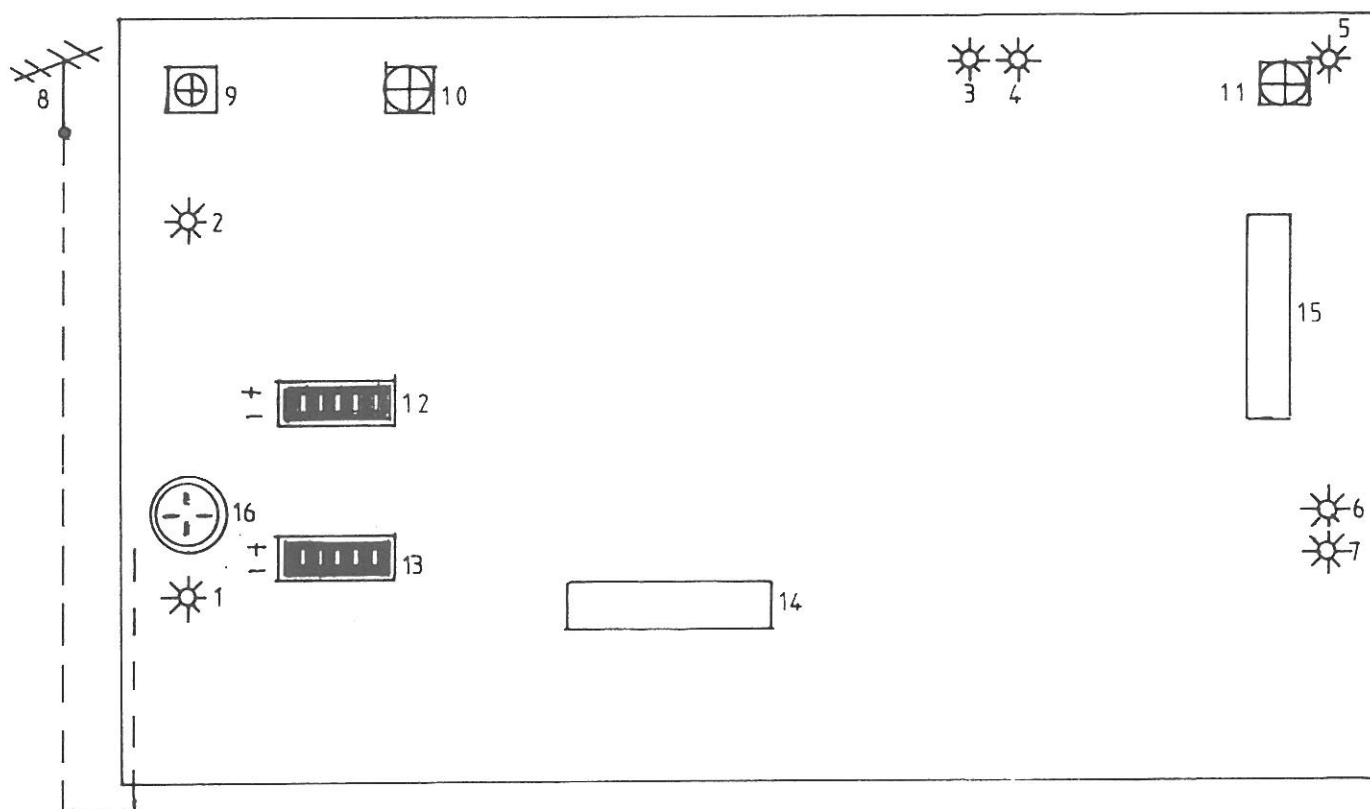


13 - 5 - 1 NOMENCLATURE

- 1 - Branchement avec carte logique
- 2 - J 1 - Détection présence (shunt)

INSTALLATION ÉLECTRIQUE

13 - 6 CARTE LOGIQUE réf. H 0296

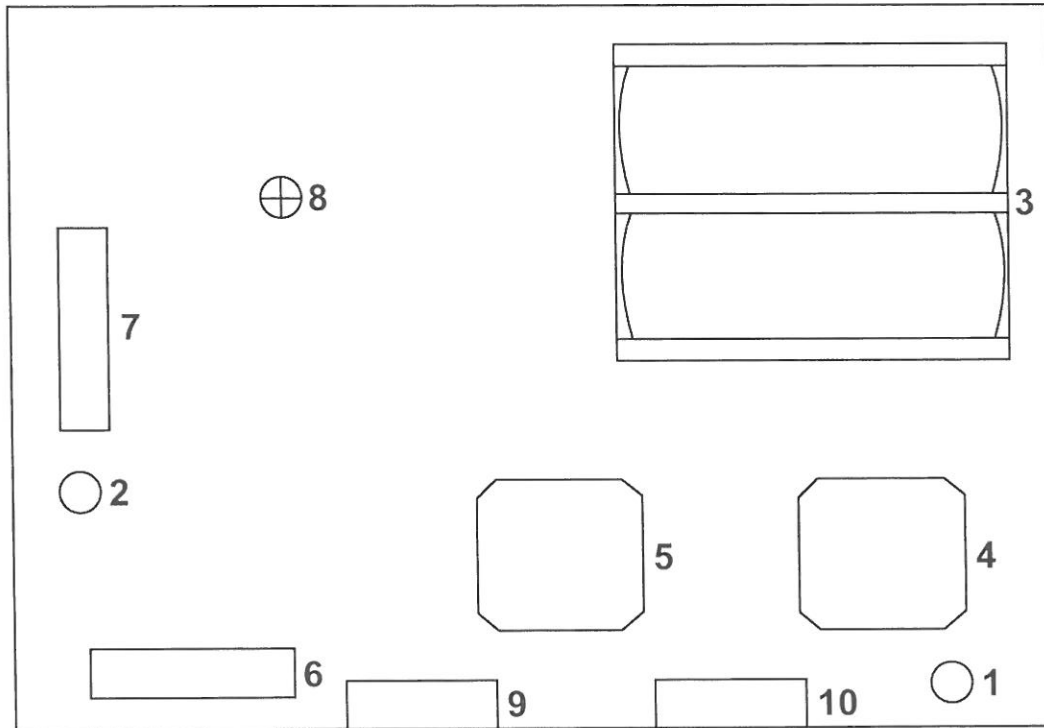


13 - 6 - 1 NOMENCLATURE

- 1 - Voyant commande intérieure actionné
- 2 - Voyant commande extérieure actionné
- 3 - Voyant contrôle shunts de porte
- 4 - Voyant contrôle présence secteur
- 5 - Voyant contrôle "Elévateur en utilisation"
- 6 - Voyant contrôle "Elévateur en cycle montée"
- 7 - Voyant contrôle "Elévateur en cycle descente"
- 8 - Récepteur radio
- 9 - Temporisation éclairage
- 10 - Temporisation micro coupures signal radio
- 11 - Temporisation arrêt intermédiaire
- 12 - Codage commande extérieure
- 13 - Codage commande intérieure
- 14 - Connecteur carte mémoire
- 15 - Connecteur carte puissance
- 16 - Prise récepteur

INSTALLATION ÉLECTRIQUE

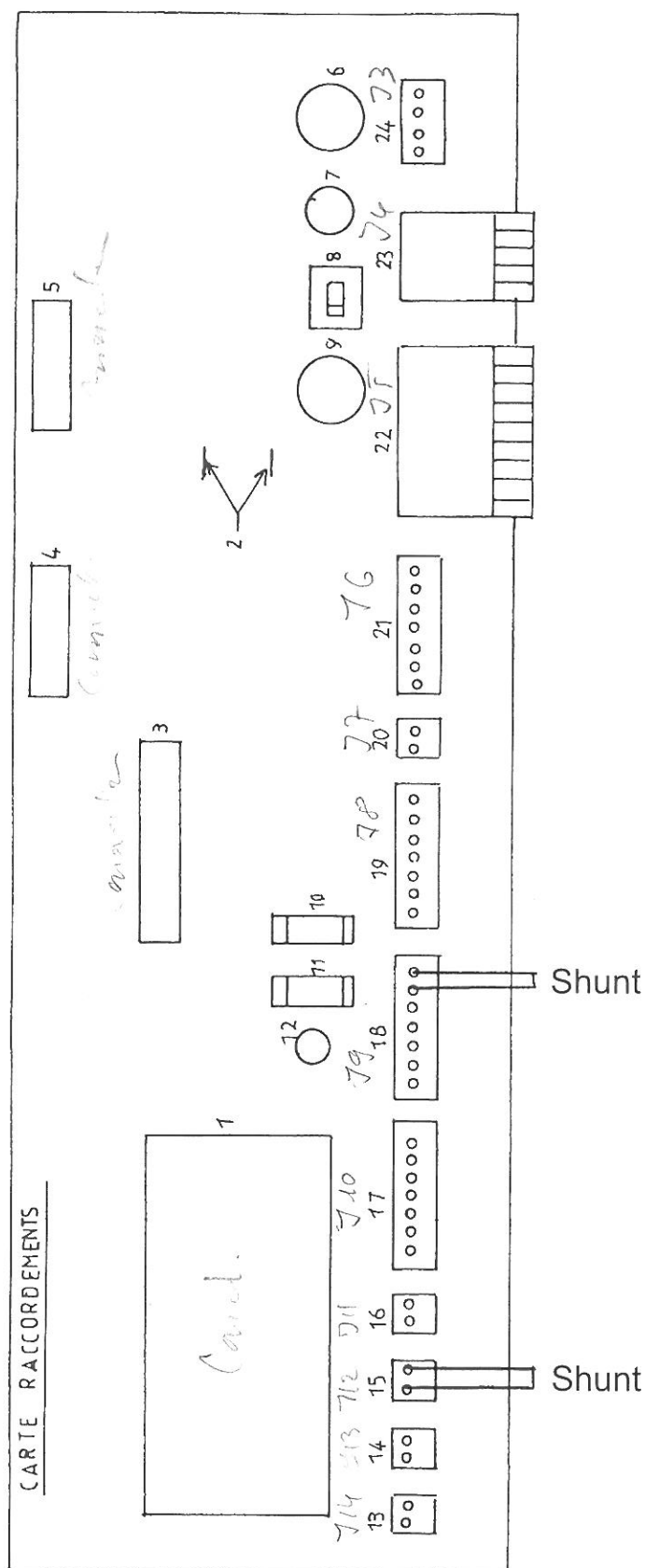
13 - 7 CARTE PUISSANCE réf. H 0196



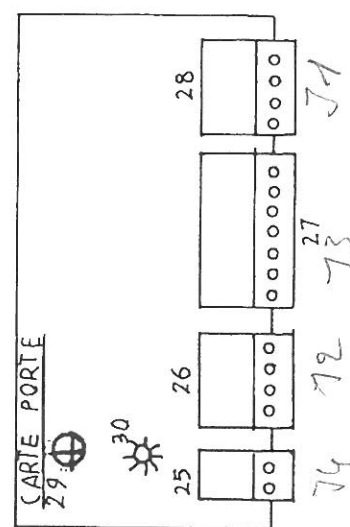
- 1 - FU 1 : Fusible circuit commande 0,5 AT
- 2 - F1 : Fusible secours 0,5 AT
- 3 - Transformateur
- 4 - Relais
- 5 - Relais
- 6 - Branchement carte raccordement
- 7 - Branchement carte logique
- 8 - Réglage anti-dérive
- 9 - Branchement carte raccordement
- 10 - Branchement carte raccordement

INSTALLATION ÉLECTRIQUE

13 - 8 CARTE RACCORDEMENTS réf. H 0396 2 Niveaux



Carte porte ref. H 1295



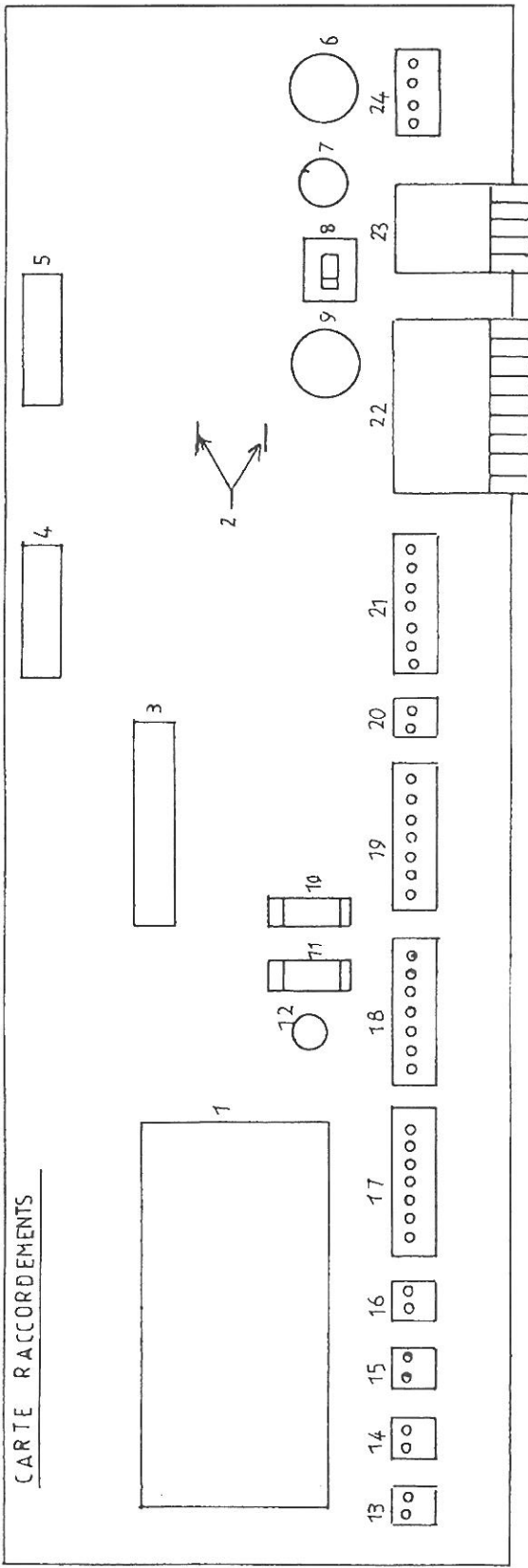
INSTALLATION ÉLECTRIQUE

13 - 8 - 1 NOMENCLATURE 2 NIVEAUX

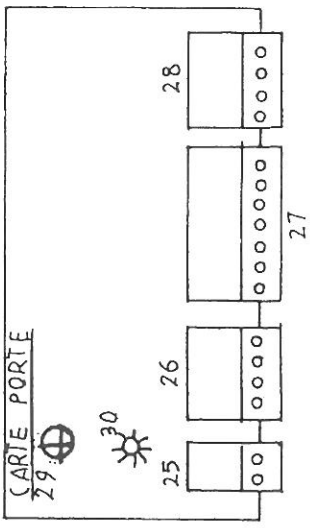
- 1 - Condensateur moteur
- 2 - Branchement condensateur
- 3 - Connecteur carte puissance
- 4 - Connecteur carte puissance
- 5 - Connecteur carte puissance
- 6 - FU 4 - Fusible secteur 16 A temporisé (5x20)
- 7 - FU 2 - Fusible secteur 1 A temporisé
- 8 - Interrupteur éclairage
- 9 - FU 3 - Fusible moteur 16 A temporisé (5x20)
- 10 - F 4 - Fusible secours secteur
- 11 - F 3 - Fusible secours moteur
- 12 - F 2 - Fusible secours éclairage
- 13 - J 14 - Hors course
- 14 - J 13 - Capteur niveau zéro
- 15 - J 12 - Capteur niveau intermédiaire (shunt)
- 16 - J 11 - Capteur niveau haut
- 17 - J 10 - Connecteur porte niveau zéro
- 18 - J 9 - Connecteur porte niveau intermédiaire (shunt)
- 19 - J 8 - Connecteur porte niveau haut
- 20 - J 7 - Connecteur électrovanne de descente
- 21 - J 6 - Connecteur anti-dérive
- 22 - J 5 - Connecteur moteur groupe
- 23 - J 4 - Connecteur éclairage
- 24 - J 3 - Connecteur alimentation 230 V + Terre
- 25 - J 4 - Connecteur voyant externe
- 26 - J 2 - Connecteur moteur porte
- 27 - J 3 - Connecteur liaison entre porte et carte raccordement
- 28 - J 1 - Connecteur capteurs porte
- 29 - Réglage temps arrêt porte ouverte
- 30 - Voyant utilisation élévateur

INSTALLATION ÉLECTRIQUE

13 - 9 CARTE RACCORDEMENTS réf. H 0396 3 Niveaux



Carte porte ref. H 1295



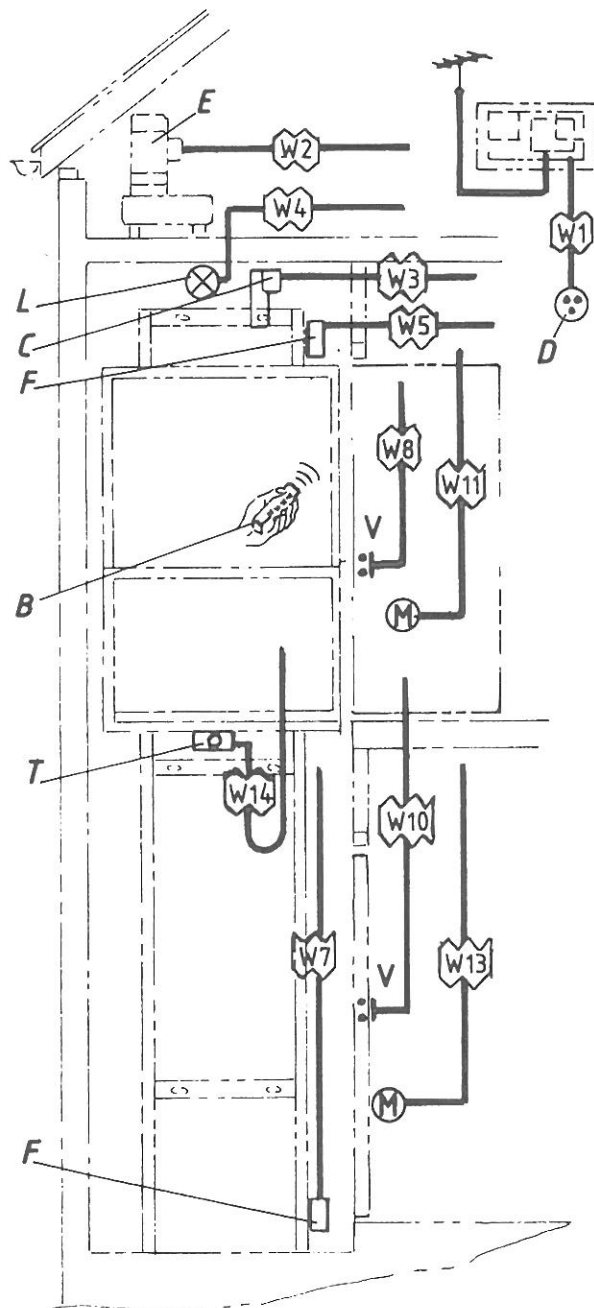
INSTALLATION ÉLECTRIQUE

13 - 9 - 1 NOMENCLATURE 3 NIVEAUX

- 1 - Condensateur moteur
- 2 - Branchement condensateur
- 3 - Connecteur carte puissance
- 4 - Connecteur carte puissance
- 5 - Connecteur carte puissance
- 6 - FU 4 - Fusible secteur 16 A temporisé (5x20)
- 7 - FU 2 - Fusible secteur 1 A temporisé
- 8 - Interrupteur éclairage
- 9 - FU 3 - Fusible moteur 16 A temporisé (5x20)
- 10 - F 4 - Fusible secours secteur
- 11 - F 3 - Fusible secours moteur
- 12 - F 2 - Fusible secours éclairage
- 13 - J 14 - Hors course
- 14 - J 13 - Capteur niveau zéro
- 15 - J 12 - Capteur niveau intermédiaire
- 16 - J 11 - Capteur niveau haut
- 17 - J 10 - Connecteur porte niveau zéro
- 18 - J 9 - Connecteur porte niveau intermédiaire
- 19 - J 8 - Connecteur porte niveau haut
- 20 - J 7 - Connecteur électrovanne de descente
- 21 - J 6 - Connecteur anti-dérive
- 22 - J 5 - Connecteur moteur groupe
- 23 - J 4 - Connecteur éclairage
- 24 - J 3 - Connecteur alimentation 230 V + Terre
- 25 - J 4 - Connecteur voyant externe
- 26 - J 2 - Connecteur moteur porte
- 27 - J 3 - Connecteur liaison entre porte et carte raccordement
- 28 - J 1 - Connecteur capteurs porte
- 29 - Réglage temps arrêt porte ouverte
- 30 - Voyant utilisation élévateur

INSTALLATION ÉLECTRIQUE

13 - 10 BRANCHEMENT ELECTRIQUE 2 NIVEAUX



M A T E R I E L

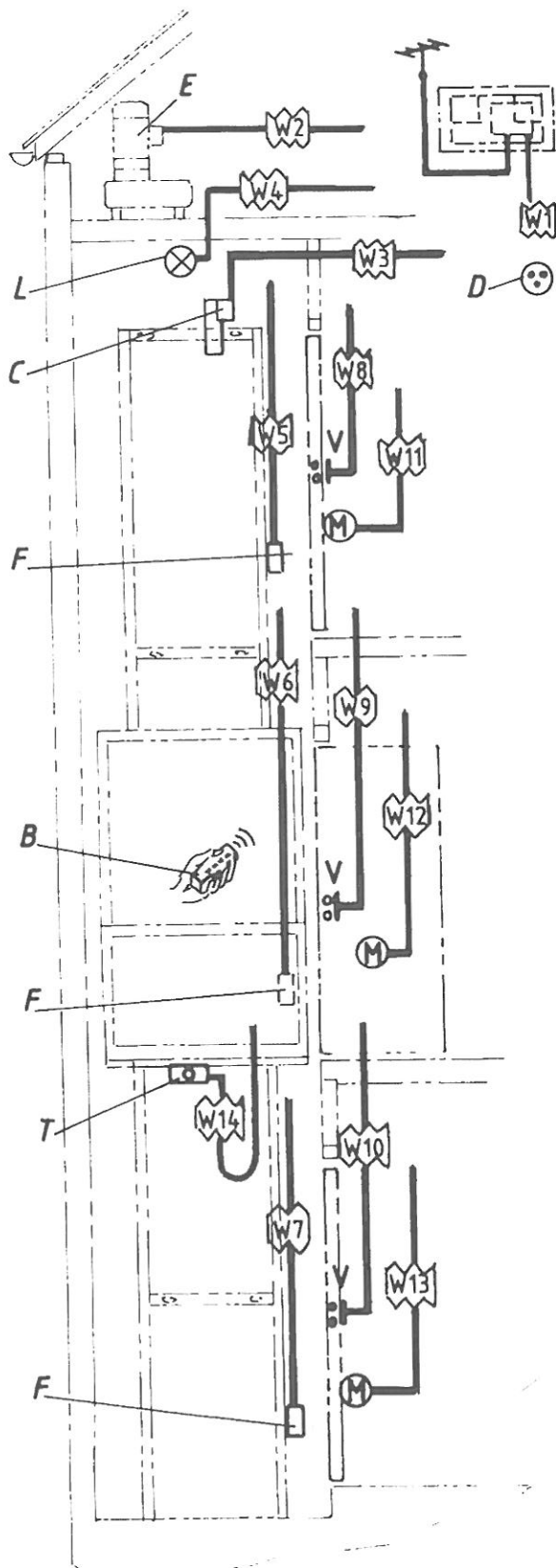
Rep.	Q'té	Designation	Ref. ce
B	1	Boitier de commandes	Code 325
C	1	Electr-vanne de clapet de descente (HAWE)	BVGR2R
D	1	Prise (2+T) ~220Volts fiche male	
E	1	Moteur de centrale - 220 Volts Monophasé - 0,75 Kw / 1500 trs	
F	2	Contacteur de fin de course	83861303
L	1	Eclairage	
M	2	Motoréducteur de porte	Valeo
T	1	Anti-dérive	page 16
V	2	Contact a arrachement (Contrôle du verrouillage)	DZ 73 D

C A B L A G E - H07 -

W1	Cable 3 conducteurs de 2,5 mm ²
W2	Cable 3 conducteurs de 2,5 mm ²
W3	Cable 2 conducteurs de 1,5 mm ²
W4	Cable 3 conducteurs de 1,5 mm ²
W5	Cable 2 conducteurs de 1,5 mm ²
W7	
W8	Cable 2 conducteurs de 1,5 mm ²
W10	
W11	Cable 2 conducteurs de 1,5 mm ²
W13	
W14	Cable 5 conducteurs de 1,5 mm ²

INSTALLATION ÉLECTRIQUE

13 - 11 BRANCHEMENT ELECTRIQUE 3 NIVEAUX

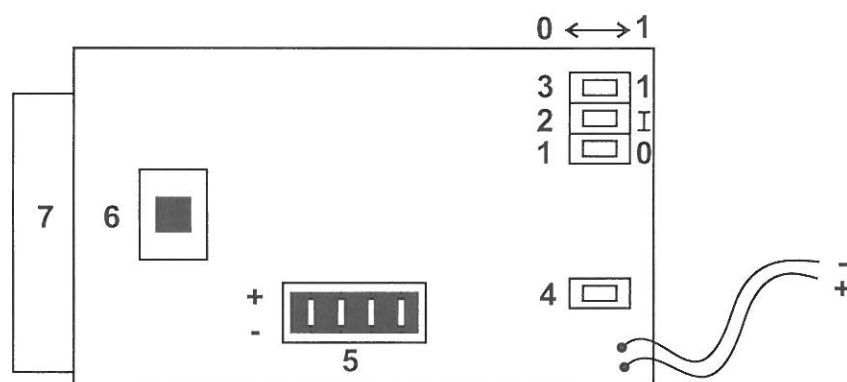


M A T E R I E L			
Rep.	q'te	Designation	Ref. ce
B	1	Boitier de commandes	Code 325
C	1	Electro-vanne de clapet de descente (HAWE)	BVGR2R
D	1	Prise (2+T.) 220 Volts fiche male	
E	1	Moteur de centrale -220 Volts Monophasé - 0,75 Kw/1500 Trs	
F	3	Contacteur de fin de course	83861303
L	1	Eclairage	
M	3	Motoréducteur de porte	Valeo
T	1	Anti-dérive	page 16
V	3	Contact a arrachement (Controle du verrouillage	DZ 73 D
C A B L A G E - H07 -			
W1	Cable 3 conducteurs de 2,5mm ²		
W2	Cable 3 conducteurs de 2,5mm ²		
W3	Cable 2 conducteurs de 1,5mm ²		
W4	Cable 3 conducteurs de 1,5mm ²		
W5	Cables		
W6	2 conducteurs		
W7	1,5mm ²		
W8	Cables		
W9	2 conducteurs		
W10	de 1,5 mm ²		
W11	Cables		
W12	2 conducteurs		
W13	de 1,5 mm ²		
W14	Cable 5 conducteurs de 1,5mm ²		

INSTALLATION ÉLECTRIQUE

13 - 12 CARTES BOITIERS COMMANDES

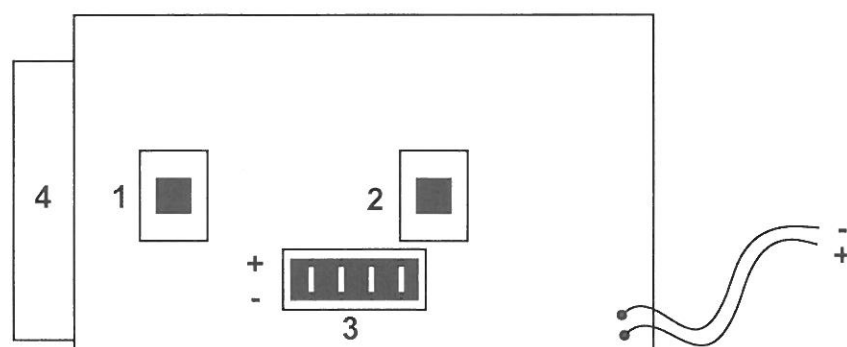
BOITIER EXTERIEUR



- 1 - Curseur de niveau 0
- 2 - Curseur de niveau intermédiaire
- 3 - Curseur de niveau haut
- 4 - Interrupteur
- 5 - Codage
- 6 - Bouton presseur
- 7 - Emetteur

Mettre le curseur du niveau à desservir sur la position 1

BOITIER INTERIEUR



- 1 - Bouton poussoir montée
- 2 - Bouton poussoir descente
- 3 - Codage
- 4 - Emetteur

14 - 1 INCIDENTS DE FONCTIONNEMENT

L'ÉLEVATEUR NE FONCTIONNE PLUS

- 1) Vérifier la présence secteur sur carte logique (page 33)
- 2) Contrôler que le courant arrive à la prise d'alimentation de l'élévateur
- 3) Fusibles : voir pages (34-35-36-37-40)

PORTES MAL VERROUILLÉES

- 1) Voir voyant de contrôle porte sur carte logique (page 33) si le voyant contrôle portes n'est pas allumé
- 2) Vérifier le verrouillage des portes avec la clef triangulaire
- 3) Vérifier l'état des contacts de shunt dans l'huissérie des portes (peinture, oxydation, plâtre)

L'ÉLEVATEUR FONCTIONNE PAR ACCOUPS AVEC LA COMMANDE INTÉRIEURE

- 1) Vérifier l'état de la pile

SERVICE POSE ET ENTRETIEN

14 - 2 RAPPORT DE MAINTENANCE

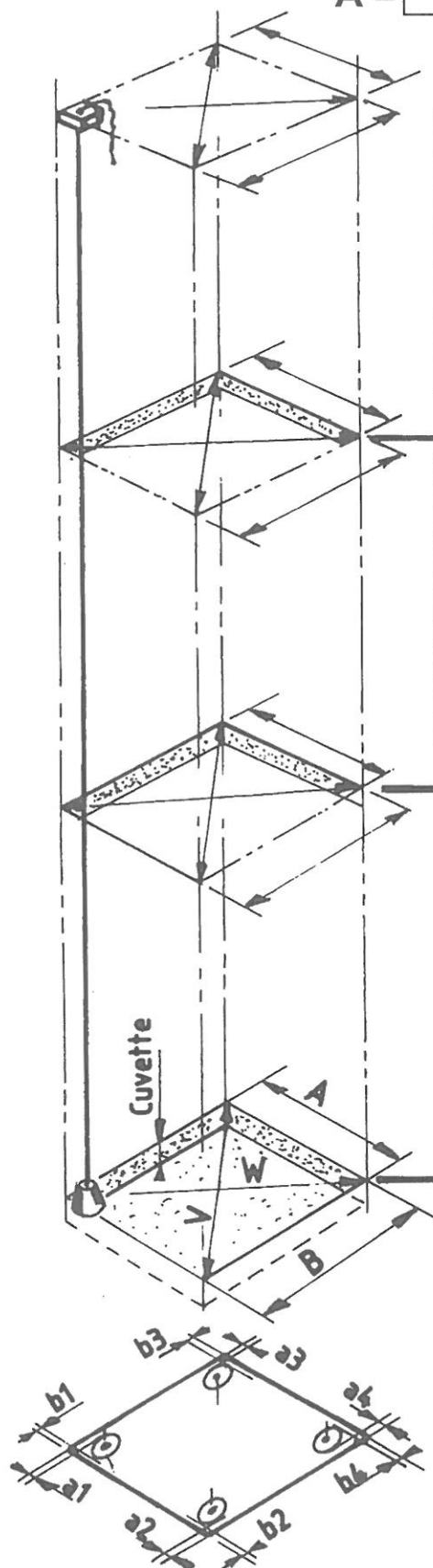
DATE	NATURE DE L'INTERVENTION	ÉMARGEMENT INTERVENANT

CONTRÔLE SUR SITE AVANT INSTALLATION

Vérification d'après dossier client

14 - 3

A = B =



A	B	V	W
a1	a2	a3	a4
b1	b2	b3	b4

Niveau: 2

l	
l1	
l2	
H	

A	B	V	W
a1	a2	a3	a4
b1	b2	b3	b4

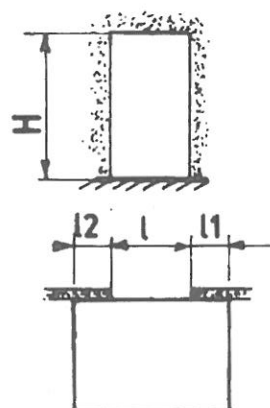
Niveau: 1

l	
l1	
l2	
H	

A	B	V	W
a1	a2	a3	a4
b1	b2	b3	b4

Niveau: 0

l	
l1	
l2	
H	



Monteur 1 : Nom
Signature :

Date :
Signature client :

Monteur 2 : Nom
Signature :

OBSERVATIONS DE L'UTILISATEUR

(à retourner sous huit jours
à votre installateur)

CACHET DE L'INSTALLATEUR

1. PORTES FRANCE ELEVATEURS :

OUI

NON

- L'ouverture est-elle correcte ?

☐
☐

- La fermeture est-elle correcte ?

☐
☐

2. CABINE :

- La montée est-elle sans bruits anormaux ?

☐
☐

- La descente est-elle sans bruits anormaux ?

☐
☐

- La descente de secours fonctionne-t-elle ?

☐
☐

- Y-a-t-il une clé de verrouillage de la porte de la cabine ?

☐
☐

Autre observation :

☐
☐

3. AVEZ-VOUS D'AUTRE OBSERVATIONS A FORMULER ?

☐
☐

Si oui, lesquelles ? :

.....

.....

.....

.....

Nom :

Date :

Adresse :

Signature :

.....

.....

OBSERVATIONS DE L'UTILISATEUR

(à retourner sous huit jours
à votre installateur)

CACHET DE L'INSTALLATEUR

1. PORTES FRANCE ELEVATEURS :

OUI

NON

- L'ouverture est-elle correcte ?

☐
☐

- La fermeture est-elle correcte ?

☐
☐

2. CABINE :

- La montée est-elle sans bruits anormaux ?

☐
☐

- La descente est-elle sans bruits anormaux ?

☐
☐

- La descente de secours fonctionne-t-elle ?

☐
☐

- Y-a-t-il une clé de verrouillage de la porte de la cabine ?

☐
☐

Autre observation :

☐
☐

3. AVEZ-VOUS D'AUTRE OBSERVATIONS A FORMULER ?

☐
☐

Si oui, lesquelles ? :

.....

.....

.....

.....

Nom :

Date :

Adresse :

Signature :

.....

.....

CONTRÔLES A EFFECTUER PAR LES TECHNICIENS APRES MONTAGE

Nom client :

Semaine :

N° :

NOM DES TECHNICIENS :

.....
.....

- ☐ - Contrôle sur course du vérin
- ☐ - Contrôle des fixations de l'appareil (sur les rails et sur le mur)
- ☐ - Jeu de patins de glissement 2 MM maxi
- ☐ - Réglage butée basse
- ☐ - Réglage du plateau à chaque niveau
- ☐ - Serrage éléments de cabine
- ☐ - Attache du tuyau vérin
- ☐ - Serrage des raccords hydrauliques
- ☐ - Réglage des portes automatiques (temporisation)
- ☐ - Contrôle de la commande radio : fonctionnement en continu
- ☐ - Contrôle du jeu sur shunt et verrou des portes
- ☐ - Essai de la descente de secours (avec le client)
- ☐ - Contrôle des raccords rails
- ☐ - Graissage des guides (vérin + rails)
- ☐ - Nettoyage et retouche peinture
- ☐ - Clef de déverrouillage et shunt de porte
- ☐ - Elévateur terminé et en fonctionnement

DIVERS :

.....

☐ - EXPLICATIONS ET ESSAIS AVEC LE CLIENT

DATE :

Signature du Client :

Signature des Techniciens :

CONTRÔLES A EFFECTUER PAR LES TECHNICIENS APRES MONTAGE

Nom client :

Semaine :

N° :

NOM DES TECHNICIENS :

.....

.....

- ☐ - Contrôle sur course du vérin
- ☐ - Contrôle des fixations de l'appareil (sur les rails et sur le mur)
- ☐ - Jeu de patins de glissement 2 MM maxi
- ☐ - Réglage butée basse
- ☐ - Réglage du plateau à chaque niveau
- ☐ - Serrage éléments de cabine
- ☐ - Attache du tuyau vérin
- ☐ - Serrage des raccords hydrauliques
- ☐ - Réglage des portes automatiques (temporisation)
- ☐ - Contrôle de la commande radio : fonctionnement en continu
- ☐ - Contrôle du jeu sur shunt et verrou des portes
- ☐ - Essai de la descente de secours (avec le client)
- ☐ - Contrôle des raccords rails
- ☐ - Graissage des guides (vérin + rails)
- ☐ - Nettoyage et retouche peinture
- ☐ - Clef de déverrouillage et shunt de porte
- ☐ - Elévateur terminé et en fonctionnement

DIVERS :

.....

-
- ☐ - EXPLICATIONS ET ESSAIS AVEC LE CLIENT

DATE :

Signature du Client :

Signature des Techniciens :

SERVICE APRES VENTE

FRANCE ELEVATEURS - Zone d'Activités - B.P. 63 - 61700 DOMFRONT

Michel JAMET - Tél. 02 33 30 75 74
Denis GAHÉRY - Tél. 02 33 30 75 73

Votre contact N°

① M. RICHARD J.François 79 rue Mal Juin Tél./Fax 05 49 93 02 33
86100 CHATELLERAULT

② CUOCO 19 Rue du Verdon Tél./Fax 04 93 08 20 57
06510 CARROS

③ DACEM Rue Pierre Favier Tél. 04 71 03 73 06
43800 VOREY Fax 04 71 03 40 44

④ M. DESVOL La Habert Tél./Fax 02 47 29 51 11
37380 ST LAURENT EN GATINES

⑤ ENM 52 Rue Haute Tél. 03 27 78 98 93
59258 LES RUES DES VIGNES Fax 03 27 78 90 87

⑥ EST HANDICAP 77 Rue Foch Tél. 03 87 52 80 10
57680 NOVEANT S/MOSELLE Fax 03 87 52 88 72

⑦ ROY Les Charlotains Tél. 05 56 20 77 27
33360 CAMBLANES ET MEYNAC Fax 05 56 20 77 27

⑧ SCHMITT 8 Route de Strasbourg Tél. 03 88 74 43 07
67230 SAND Fax 03 88 74 22 90

⑨ VOLTASUD La Bégude de Rochefort Tél. 04 90 26 93 54
30650 ROCHEFORT DU GARD Fax 04 90 26 90 02