

etnaFRANCE

Vous rendre la vie plus agréable.



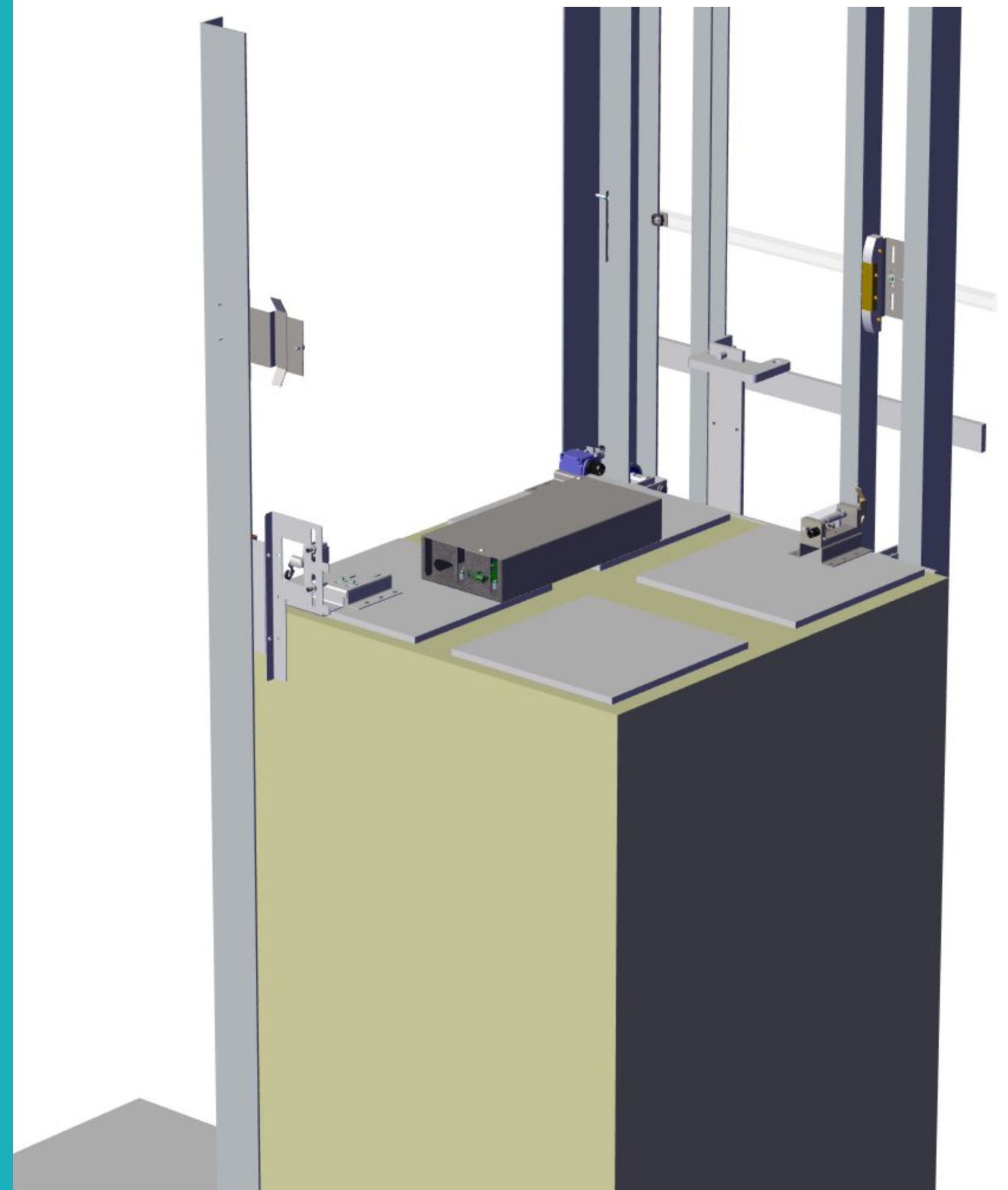
NOTICE DE RETROFIT ORIGINALE

Ascenseur de Maison - Ebis

04.04.2023

Sommaire

Sécurité	4
Listing de pièces	7
Démontage / montage	11
Armoire électrique	22
Capteurs	26
Signalétique	32
Tests et réglages	33
Recommandations	34
Annexes	35



Introduction

La présente notice d'installation est la **notice originale** d'installation d'un kit de retrofit Ebis pour ascenseur de maison.

Lisez attentivement les instructions de cette notice et examinez le matériel afin de vous familiariser avant toute tentative d'installation.



Il est impératif de prendre connaissance de cette notice AVANT montage et de prendre toutes les précautions de sécurité nécessaires lors de ce montage.

Transport

Nous rappelons que le matériel voyage aux risques et périls du destinataire. Nous conseillons donc de bien vérifier l'état du colisage à la livraison sur site.



En cas de détérioration du matériel durant le transport, vous êtes tenus d'inscrire des réserves sur le bordereau de livraison du transporteur et de les lui notifier par courrier recommandé avec A/R sous 48 heures, sous peine d'assumer les conséquences liées aux dégâts engendrés.

Règles de base

Le kit doit être installé par du personnel qualifié ayant reçu une formation adaptée.

- Prenez toutes les précautions au déballage et repérer les pièces.
- Distribuer les pièces aux étages voulus.
- Lire la notice avant installation.
- Ranger tous les emballages et veillez à travailler dans un environnement organisé et soigné.

Règles de sécurité

Merci de respecter les règles de sécurité lors du déroulement de cette gamme de montage.

- Protéger les trémies afin d'éviter les risques de chutes.
- Si vous êtes 2, ne pas travailler l'un au dessous de l'autre.
- Ne pas stationner sous la cabine sans précaution.
- Couper l'alimentation quand vous êtes dans la gaine ou quand celle-ci est ouverte.
- Vérifier plusieurs fois le serrage des boulons ainsi que les branchements électriques des sécurités.
- Dégager les abords de l'installation.
- Ne jamais laisser un appareil sous tension tant qu'il n'a pas été réceptionné.

Tableau récapitulatif des charges maximales admissibles pour un transport de charge :

HOMMES		FEMMES	
16 à 17 ans	A partir de 18 ans	16 à 17 ans	A partir de 18 ans
20 kg	55 kg	10 kg	25 kg

- Les manœuvres de déchargement et de manutention doivent être effectuées par un personnel qualifié, à l'aide d'un matériel adéquat et suffisamment dimensionné.
- Vérifier le bon état du ou des colisages. Émettre des réserves si nécessaires.

Émissions sonores

Le niveau de pression acoustique d'émission pondéré au poste de l'utilisateur est inférieur à 70 dB à tout moment et pour toutes les utilisations prévisibles de l'appareil.

Rappel des EPI



Protection
oculaire



Casque de
protection



Protection
auditive



Vêtements
de travail



Chaussures de
sécurité



Gants de
protection



Protection des
voies
respiratoires



Harnais



Visière de
protection



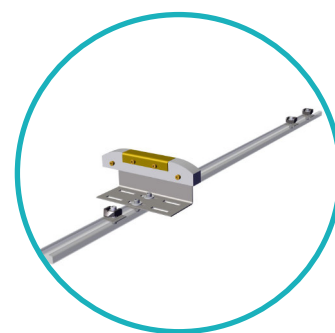
Passage
obligatoire pour
piétons



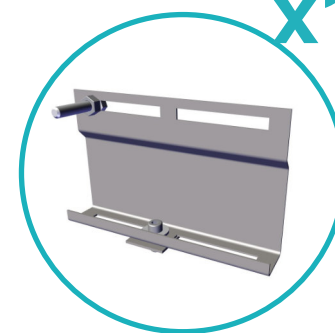
Obligation
générale



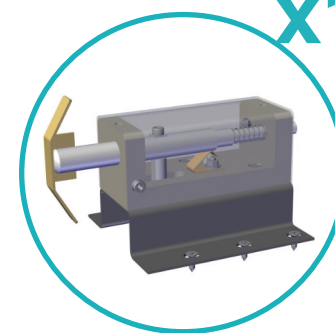
Consulter le
manuel / la notice
d'instructions



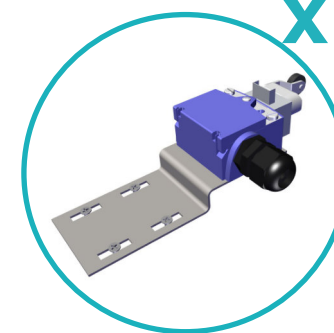
**ENSEMBLE
GLISSIÈRE**
(1 par niveau)



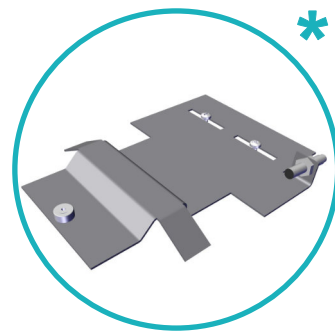
**ENSEMBLE
BUTÉE HC**



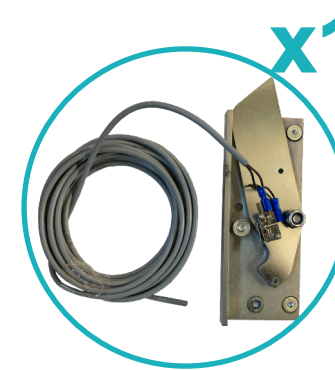
**PRÉSENCE
CABINE SUR
SUPPORT**



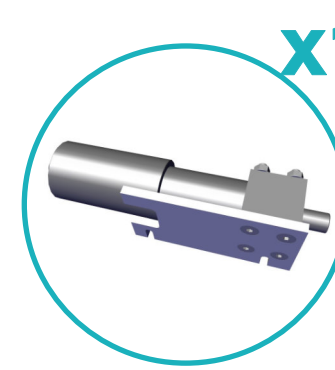
**ENSEMBLE
HORS COURSE**



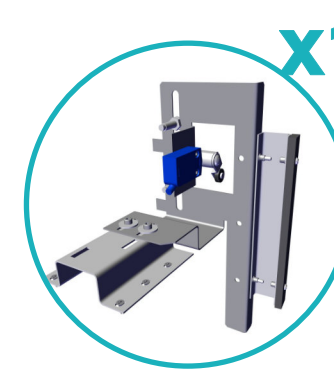
**ENS. ARRÊT
RALENTISSEMENT
ET ISO FIXE**
(1 par niveau)
PR011133



BÉQUILLAGE
PR003342



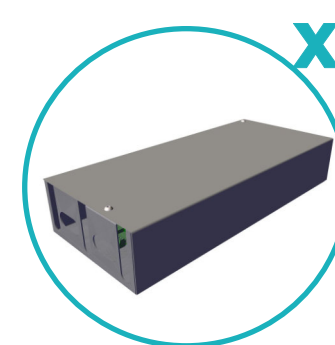
**TAQUET ANTI-
DERIVE VA1 24V ET
SUPPORT**
PR005577



**ENS. ARRÊT
ÉTAGE SUR
CABINE**



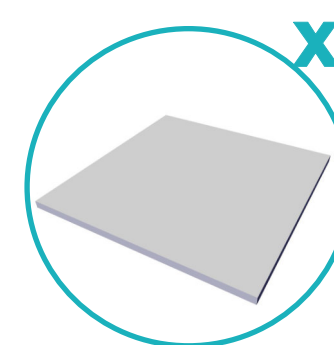
**ARMOIRE
ELEC EBIS**
PR011103



**BOITE
CABINE**



**CARTOUCHE
COLLE**



**PLAQUE
MÉLAMINÉ
350x350 EP.12**

* Quantité selon configuration de l'appareil

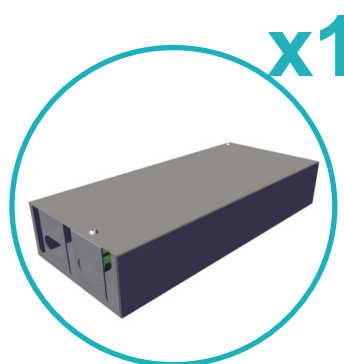


Listing pièces

Listing pièces



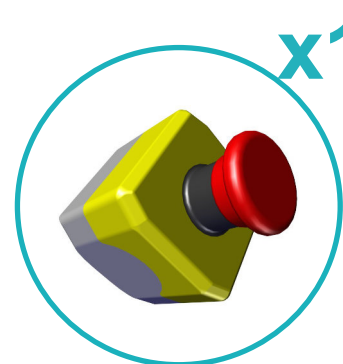
**CORDON DE
BRASSAGE**
PR004405



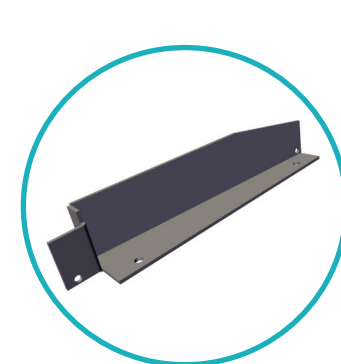
**BOITE
CABINE**



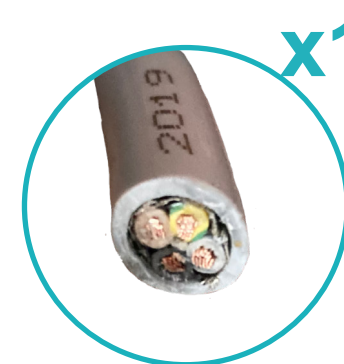
TÉLÉPHONE
PR005607



**ARRÊT
D'URGENCE
GAINE**



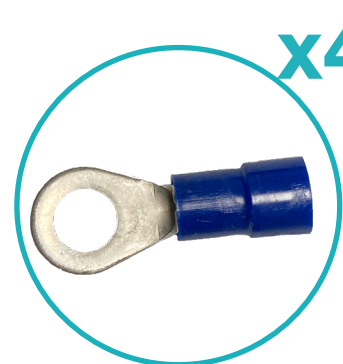
REPOSOIR AD
PR005477
(1 par étage)



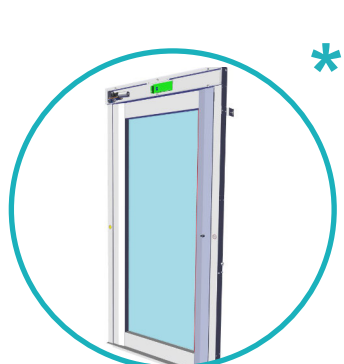
**CÂBLE
BLINDE 1M50**
(Si centrale déjà
présente)



**SERRE
CÂBLE**
(Si centrale déjà
présente)



**COSSE A
OÛILLET Ø4**
PR004319



PORTE
(Nbre selon affaire)



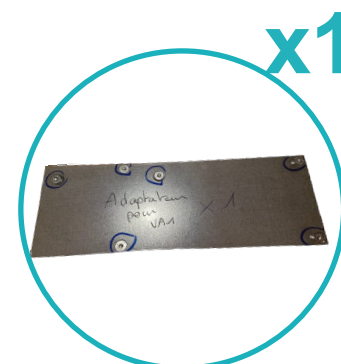
CELLULE
PR005569
(1 jeu par service)



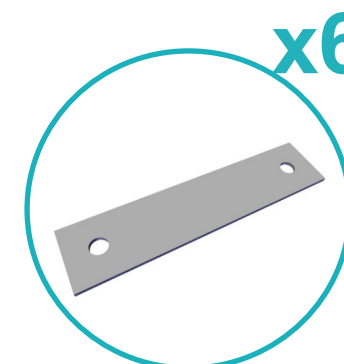
**CLEF
DÉVERROUILLAGE
GAINE**
PR004710



**TAPIS DE
SOL**



**ADAPTATEUR
SEMELLE VA1**
PR001199



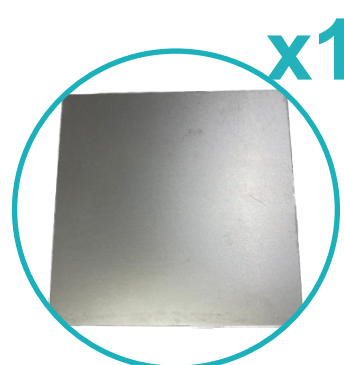
**BRIDE
PENDENTIF**



COLSON



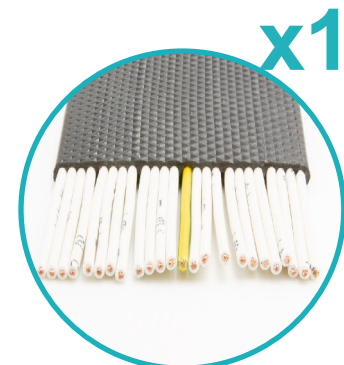
**SACHET
VISSERIE L**
(1 par porte)
PR009450



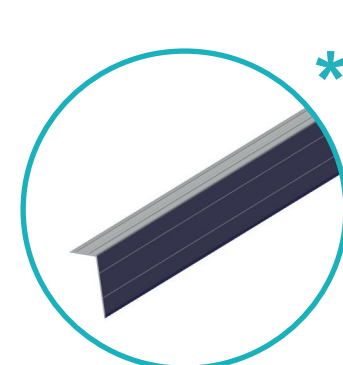
PLAQUE ALU
200x200



**SPOT
CABINE**
PR005585



**CÂBLE PLAT 24
FILS**
(Longueur suivant
commande)



**SEUIL
CABINE**
(1 par service)



**PLANCHE DE
STICKERS**



**ETIQUETTES
ETNA**



**SACHET
VISSERIE
DIVERS**

* Quantité selon configuration de l'appareil

* Quantité selon configuration de l'appareil

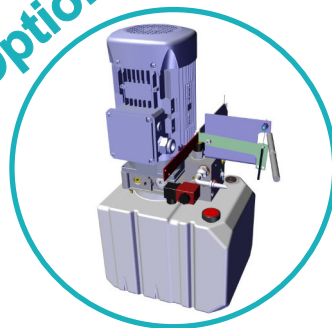


Option



KIT GSM
PR010604

Option



CENTRALE
HYDRO

Option

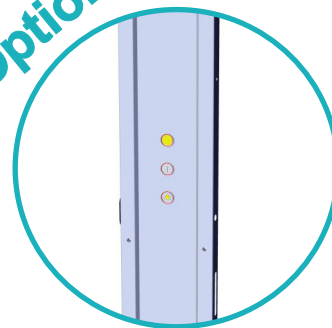
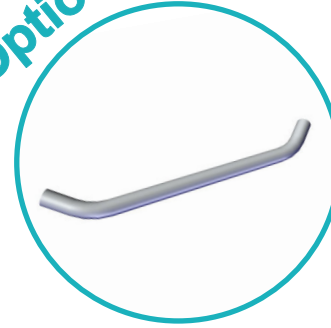


TABLEAU DE
COMMANDES

Option



MAIN
COURANTE

- Contrôler les dimensions des portes ainsi que les côtés de ferrages
- Décharger le matériel
- Sur l'armoire de commande : positionner des shunts (portes, anti-dérive...).
- Monter la cabine et commencer par démonter la porte du niveau le plus bas : couper les fils et démonter proprement l'habillage autour si besoin.
- Faire de même pour les portes des autres niveaux.
- Installer les barrières de cellules sur les montants de la cabine. Identifier l'émetteur du récepteur (TX ou RX) avant de les fixer ou positionner les avec étiquettes apparentes.





- Décharger une porte et déballer. Retirer le carter haut puis installer à l'étage concerné.
- Fixer la porte sur les cornières en maintenant l'ouvrant calé puis fixer avec la visserie du sachet L.
- Vérifier l'aplomb de la porte, caler si besoin pour rectifier.



- Répéter l'opération avec les autres portes.
- Remettre les habillages si présents.
- Couper et retirer les anciens câbles : portes, cabine...
- Retirer l'ancien taquet anti-dérive (si présent)
- Retirer les anciens capteurs
- Passer les câbles des nouvelles portes proprement dans la gaine.
- Récupérer le tableau de commandes, déballer et vérifier que le plastron correspond à la configuration. Vérifier le câblage.
Mesurer la paroi, tracer le centre puis dévisser les supports du tableau.
Plier les angles des supports puis fixer les sur la paroi de cabine.

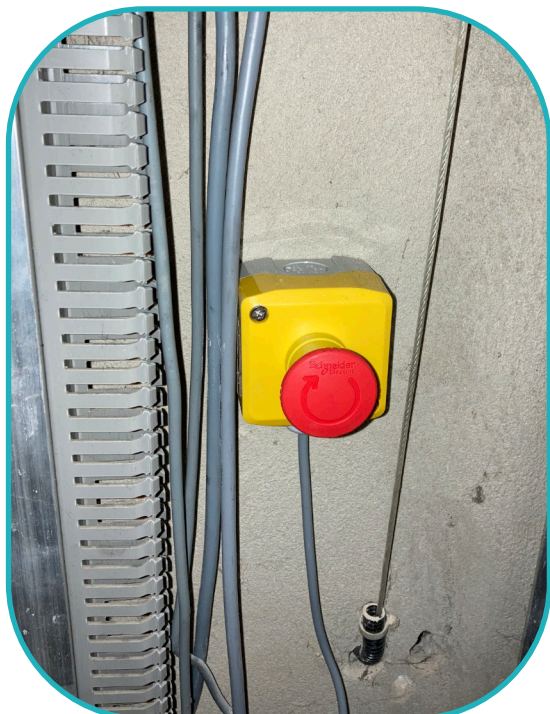




- Percer le toit de cabine au niveau de l'emplacement du tableau de commandes puis décâbler le connecteur.
- Fixer le tableau de commandes sur les supports en prenant soin de faire passer le câble d'alimentation dans les angles des supports et jusqu'au perçage dans le toit puis recâbler la cosse.



- Récupérer l'arrêt d'urgence gaine et le fixer au niveau bas.



- Câble plat : fixer le câble plat sur le toit de cabine à l'aide d'une bride, en prévoyant suffisamment de longueur pour alimenter la future boîte cabine.



- Passer le câble sur le côté de cabine et refixer sous la cabine à l'aide d'une autre bride.

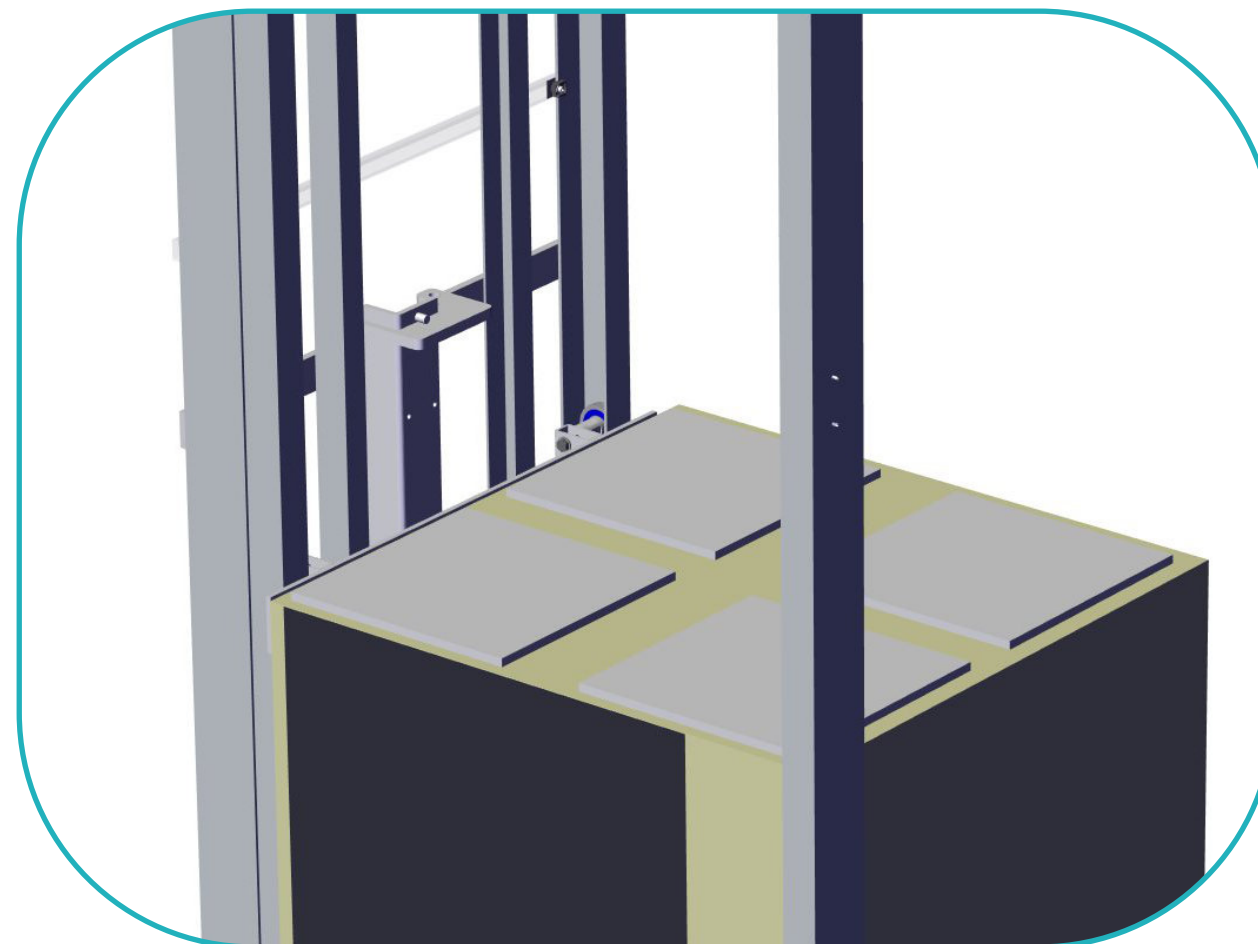




- Spots cabine : mesurer et marquer les emplacements des 2 spots puis percer à la scie cloche entre Ø60 et Ø70 puis ébavurer et placer les spots.



- Coller les plaques de contreplaqué aux 4 angles du toit de cabine (aux endroits des futurs capteurs).



- Récupérer les seuils de cabine, percer à 200mm des extrémités puis fraiser.





- Arracher l'ancien revêtement de sol de cabine et nettoyer.

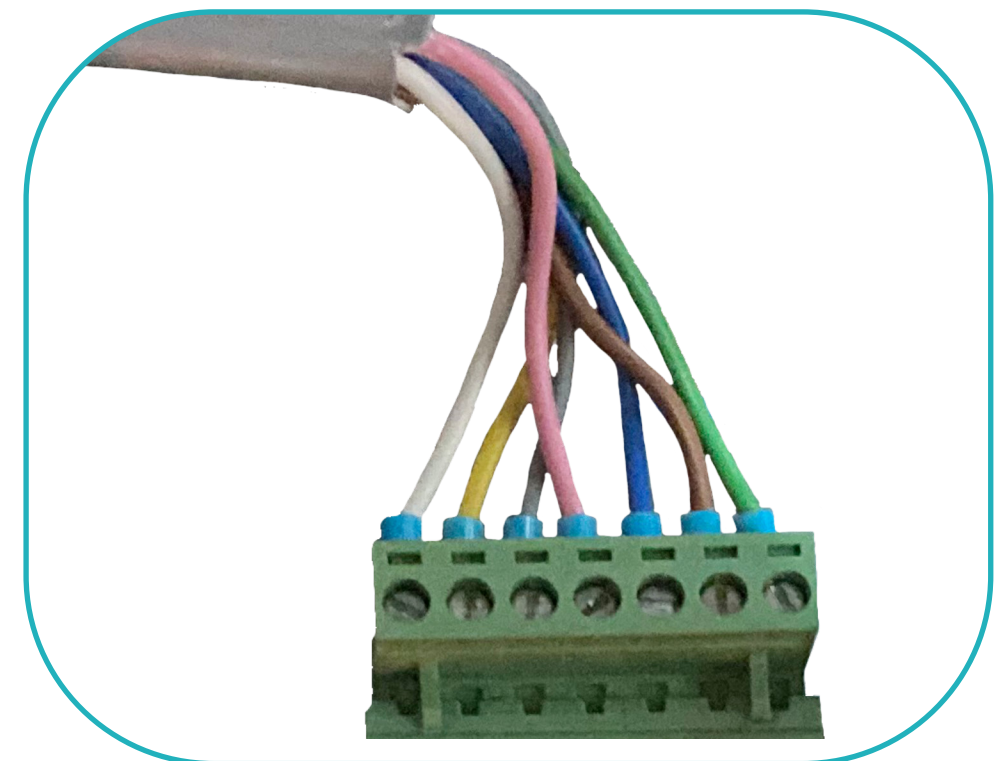
NOTA : Dévisser la boîte à taquet si les vis de celle-ci sont sur le plancher de cabine



- Puis fixer la nouvelle platine anti-dérive en réutilisant les 4 vis présentes.
- Positionner le nouveau tapis de cabine et le maintenir en fixant le/les seuils.



- Fixer le taquet anti-dérive sur la platine préalablement fixée.
- Passer le câble sur le côté de la cabine jusqu'au toit.
- Fixer à l'aide de colsons puis recâbler sur la cosse : blanc / j'aune / gris / rose / bleu / marron / vert





- Retirer l'ancien béquillage (si présent), percer le guide et positionner le nouveau béquillage au niveau bas, plus près de la porte.

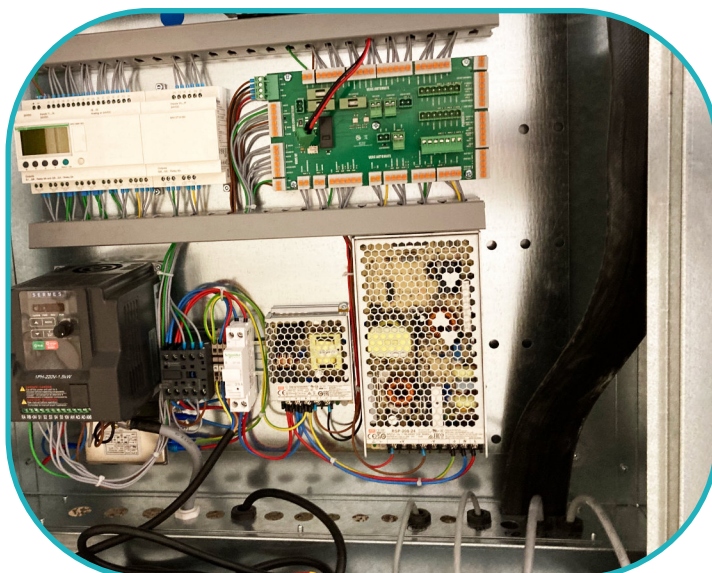
NOTA : le béquillage doit être actionnable depuis la porte niveau bas, sans entrer dans la gaine.



- Fixer le câble plat dans la gaine à l'aide de brides. Il doit être fixé un peu plus haut que le milieu de gaine.
Le milieu de gaine se situe entre le fond de cuvette et le seuil le plus haut.

NOTA : en fixant le câble, porter attention à ce que le câble ne soit pas vrillé.

- Insérer l'autre extrémité du câble plat dans l'armoire (en attente de câblage).



- Passer tous les câbles dans la gaine jusqu'à l'armoire et fixer proprement.
- Positionner la clef de déverrouillage de secours dans la gaine.



- Positionner les carters de finition hauts à l'intérieur des portes en les coupant préalablement à longueur (distance entre les 2 cornières).



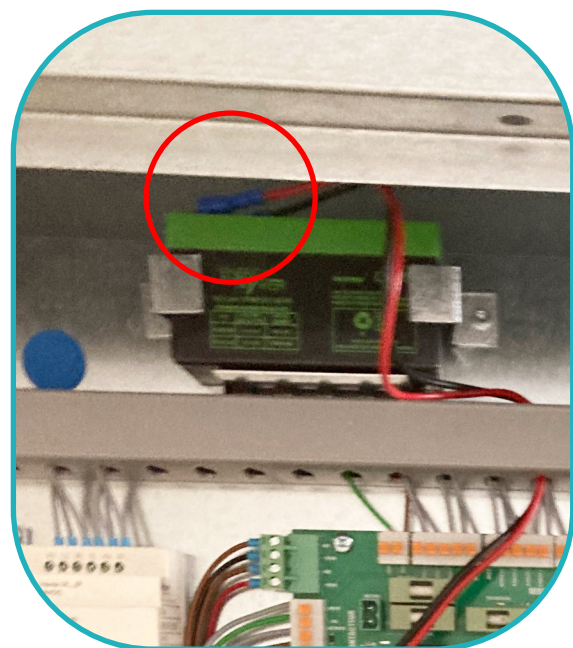


- Décâbler et démonter l'armoire de commandes existante.
- Fixer la nouvelle armoire.

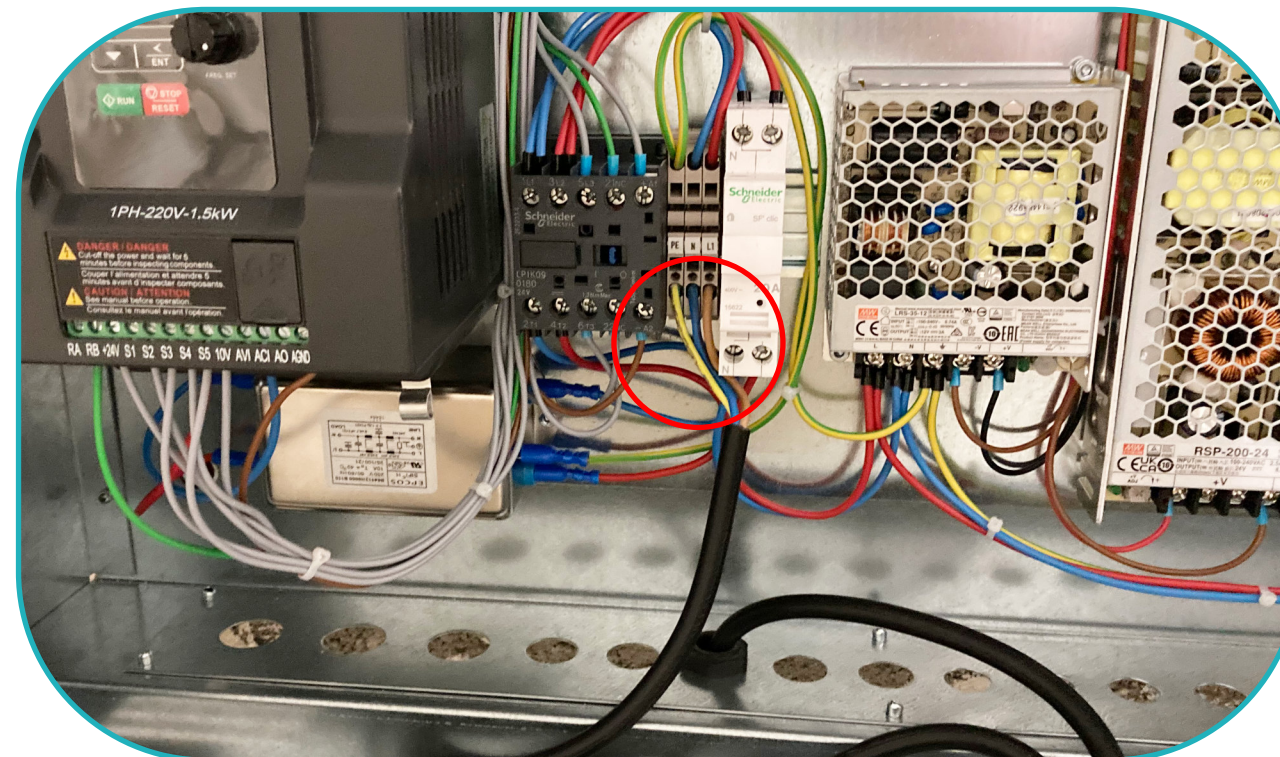
NOTA : récupérer les presse-étoupes sur l'ancienne armoire.



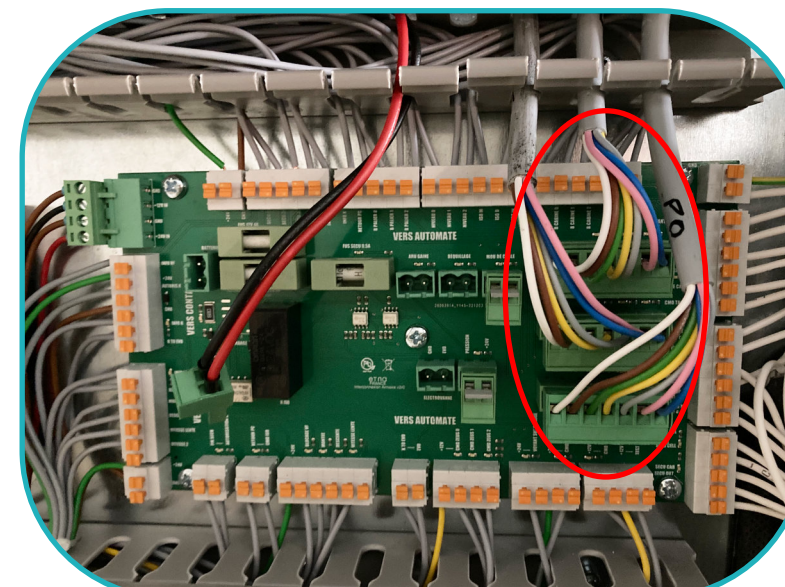
- Brancher la batterie puis accrocher la platine Ebis dans l'armoire.



- Passer le câble d'alimentation et câbler l'armoire :
 - Vert jaune sur PE (Terre)
 - Bleu sur N (Neutre)
 - Marron sur L1 (Phase)



- Passer les autres câbles dans l'armoire (portes, béquillage, ARU, câble plat).
Dénuder, raccourcir et identifier les câbles.
- Câbler les portes : blanc / marron / vert / jaune / gris / rose / bleu puis clipser sur la carte d'armoire (ordre des portes inscrit sur la carte).

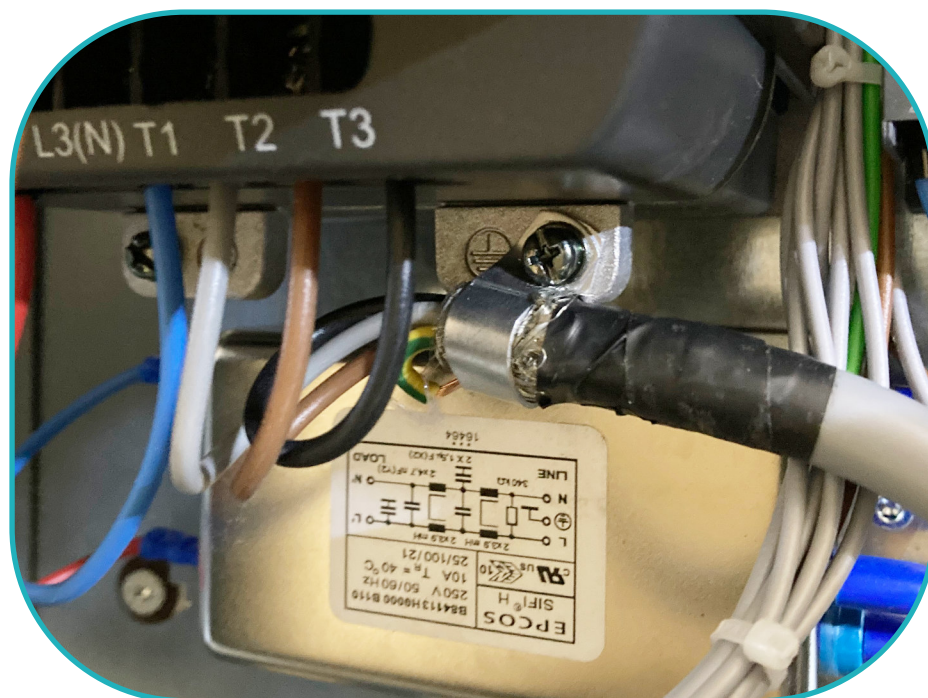




- Raccorder le moteur de la pompe à l'armoire.



IMPORTANT : la tresse de blindage du câble doit être reliée des 2 côtés à la Terre.



- Câble plat : retirer la gaine et dénuder les fils puis câbler sur la carte (de haut en bas) : Terre / Fils 1 à 18.
Les fils 19 et 20 sont raccorder avec un domino sur le câble de téléphone.

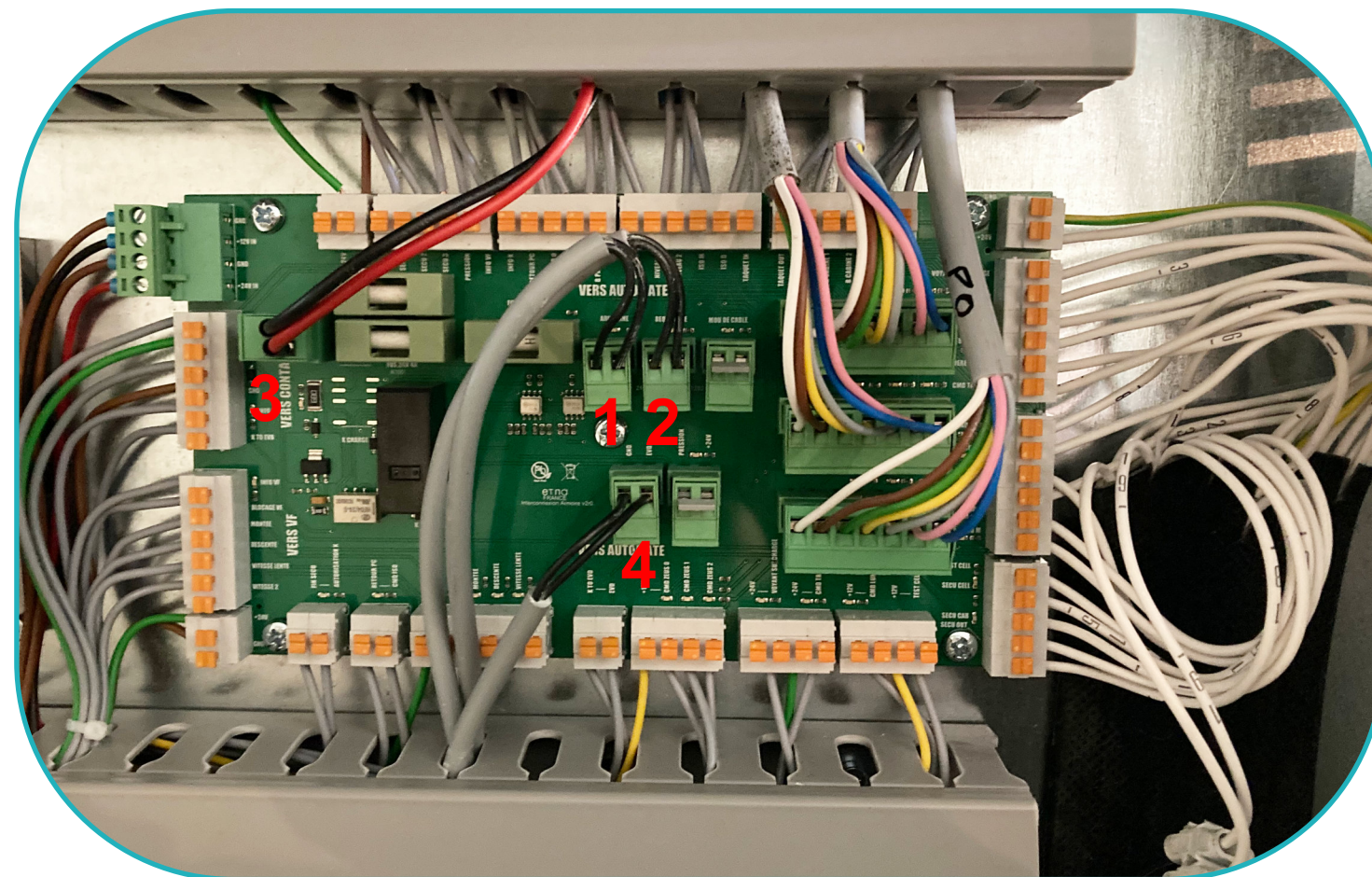


- Câbler l'arrêt d'urgence gaine sur une cosse double puis clipser sur la carte (1).
- Béquillage : câbler sur une cosse double puis clipser sur la carte (2).
- Clipser la batterie sur la carte (3).



Vérifier la polarité (sens de branchement) avant de clipser.

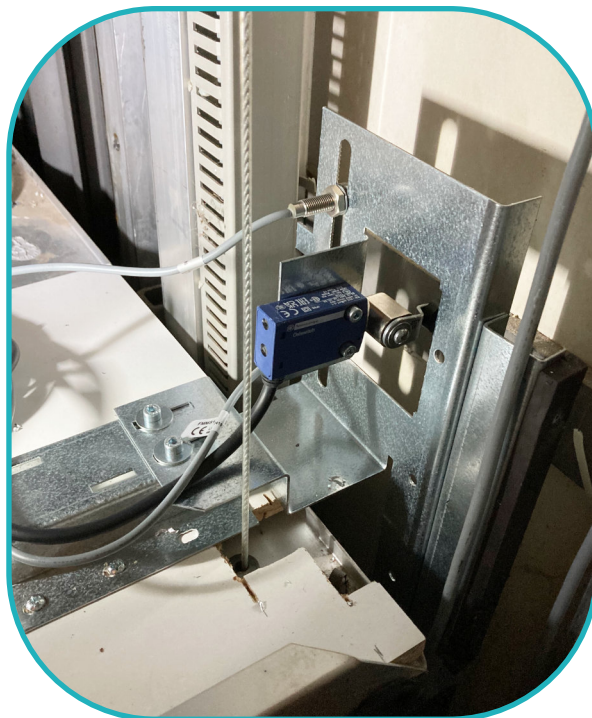
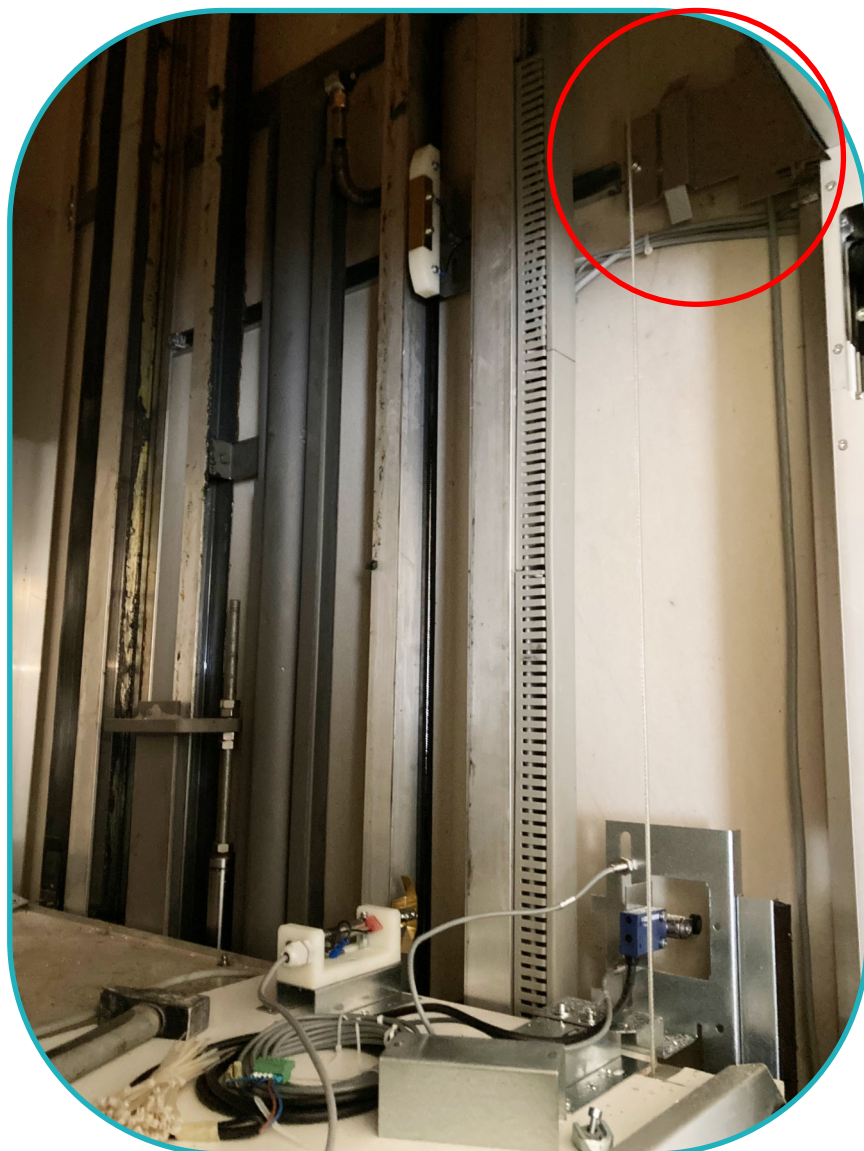
- Câbler l'électrovanne de la pompe sur la carte (4).





- Mettre la cabine au niveau bas.
- Positionner l'ensemble capteurs arrêt étage sur cabine.

- Mesurer la hauteur des capteurs arrêt étage et reporter la mesure au-dessus de la hauteur de porte pour installation de la plaque arrêt étage en gaine.



- Fixer l'ensemble glissière derrière le guidage et positionner la came présence cabine.

NOTA : vérifier le câblage au préalable = fil 1 sur le cuivre.



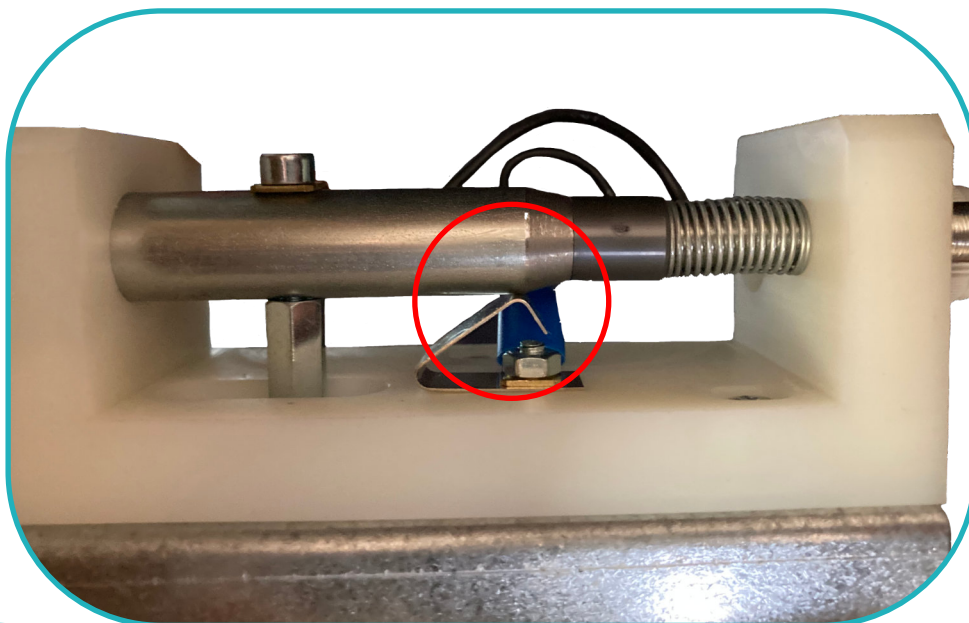
NOTA : la came présence cabine peut se situer à droite, à gauche ou entre les guides, à voir selon configuration client.

- Récupérer le câble d'alimentation de la porte, dénuder les fils et câbler les fils 1 et 2 sur la cosse de la came PC. Les fils 3 et 4 sont à câbler dans une cosse wago avec les fils de l'ensemble arrêt ralentissement en gaine.

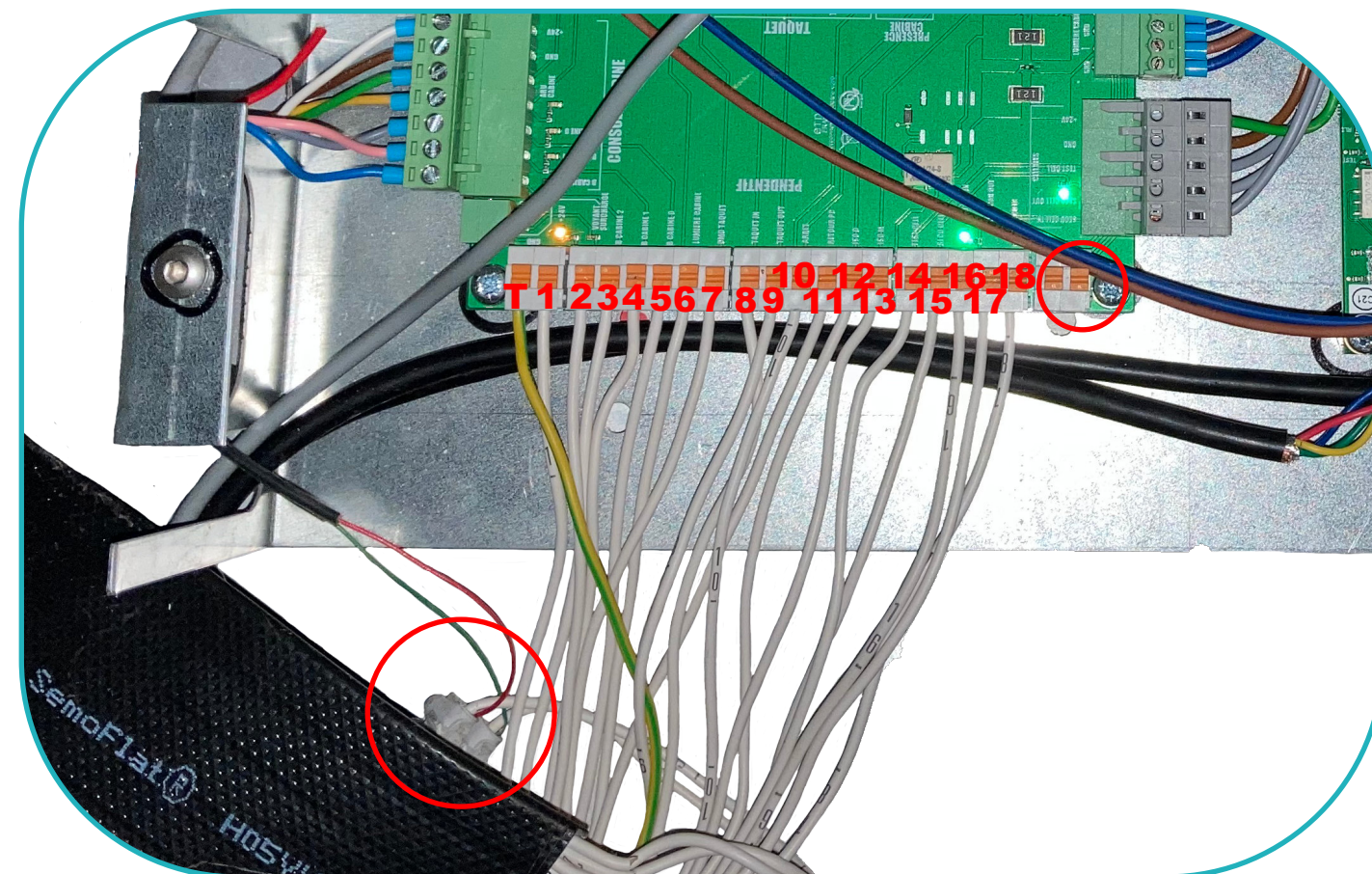




- Ouvrir le boîtier présence cabine et vérifier que le contact se fait bien puis refermer le capot.
- Fixer sur le toit de cabine en face de la came PC.



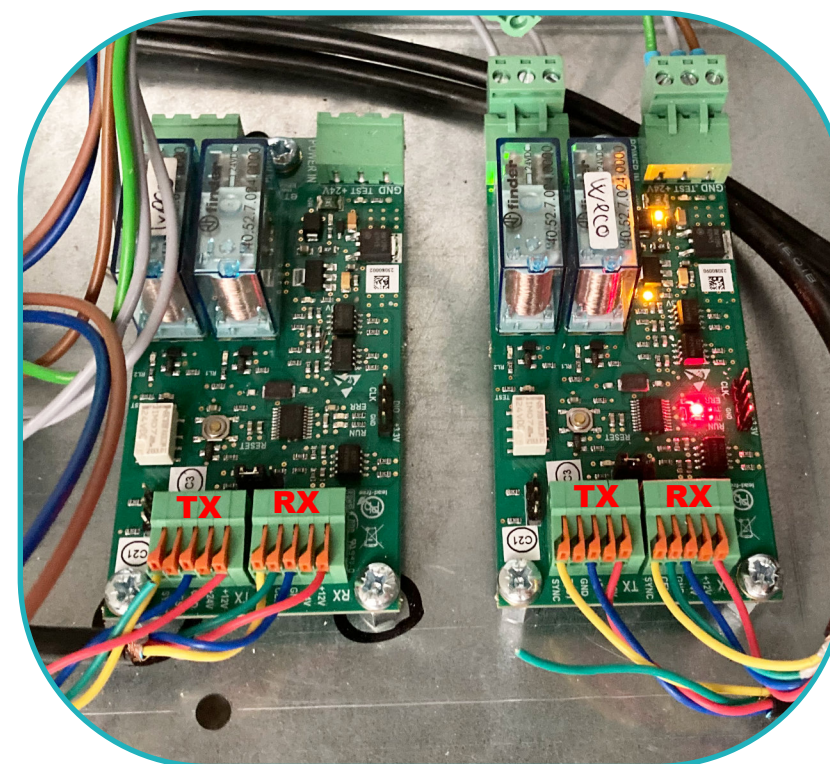
- Poser la boîte cabine au milieu du toit.
- Dénuder le câble plat et câbler sur la carte cabine : Terre / Fils 1 à 18.
- Fils 19 et 20 se fixent à la suite du câble plat ou sur un domino avec les fils de téléphone provenant de la cabine (si pas de RJ11 sur le fil de téléphone).



- Câbler les barrières sur les cartes de boîte cabine.

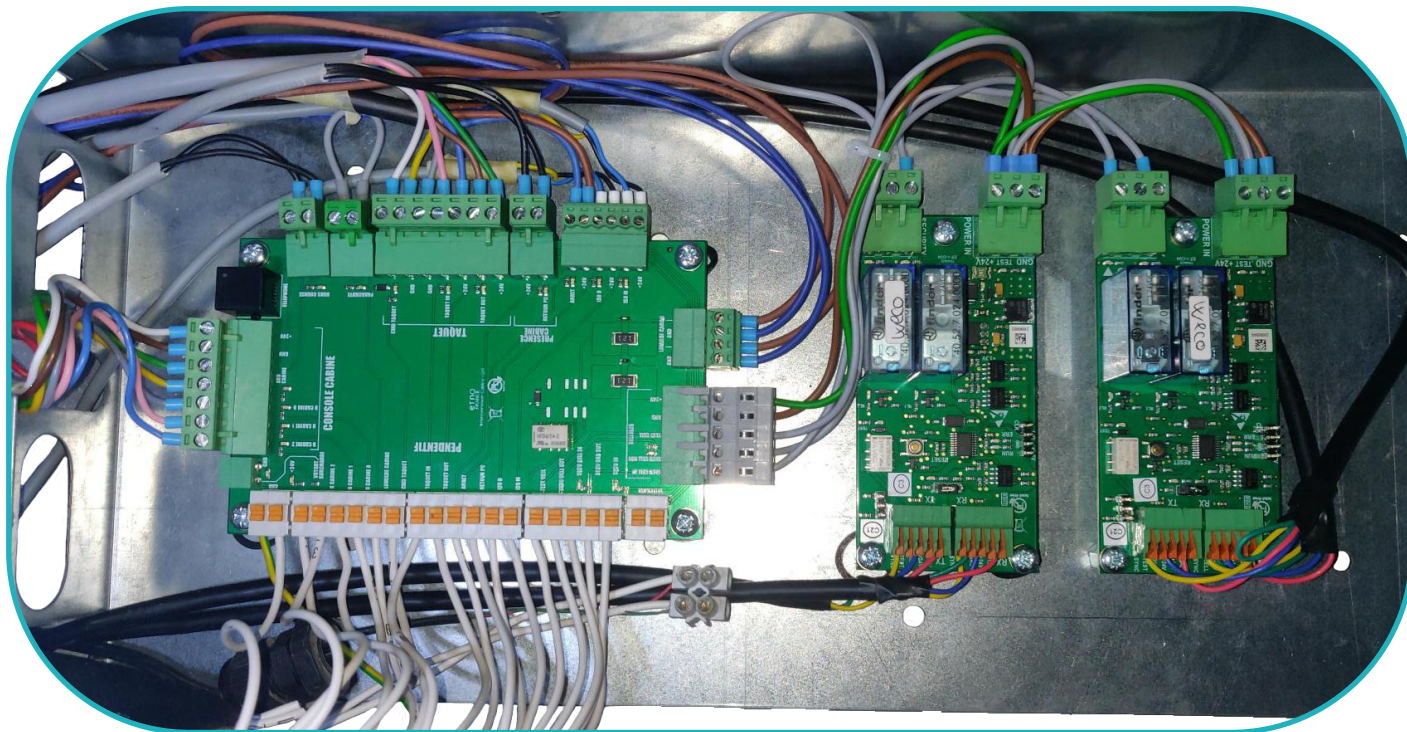
TX = rouge / bleu / jaune
RX = rouge / bleu / vert / jaune

Positionner des rallonges si besoin pour aller jusqu'à la boîte cabine.

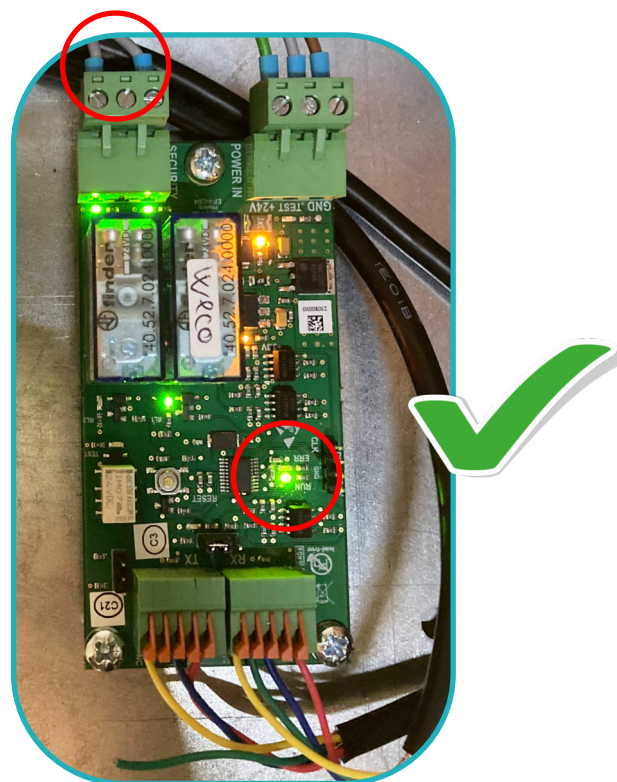
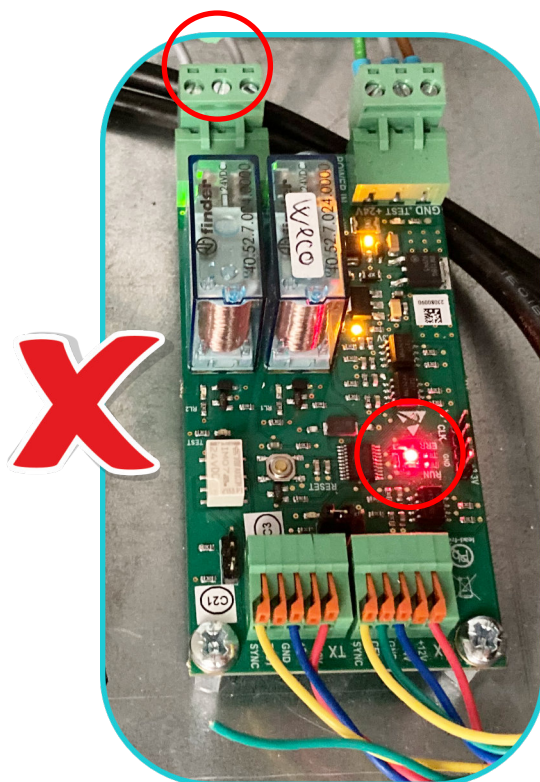




- Câbler sur la boîte cabine : capteurs et présence cabine.



IMPORTANT : il y a un sens de câblage sur le contact de sécurité dans la boîte cabine.
Si affichage d'une led rouge sur une des cartes de barrières, une cause possible peut-être un inversement des fils IN/OUT.
Vérifier les IN/OUT des fils.

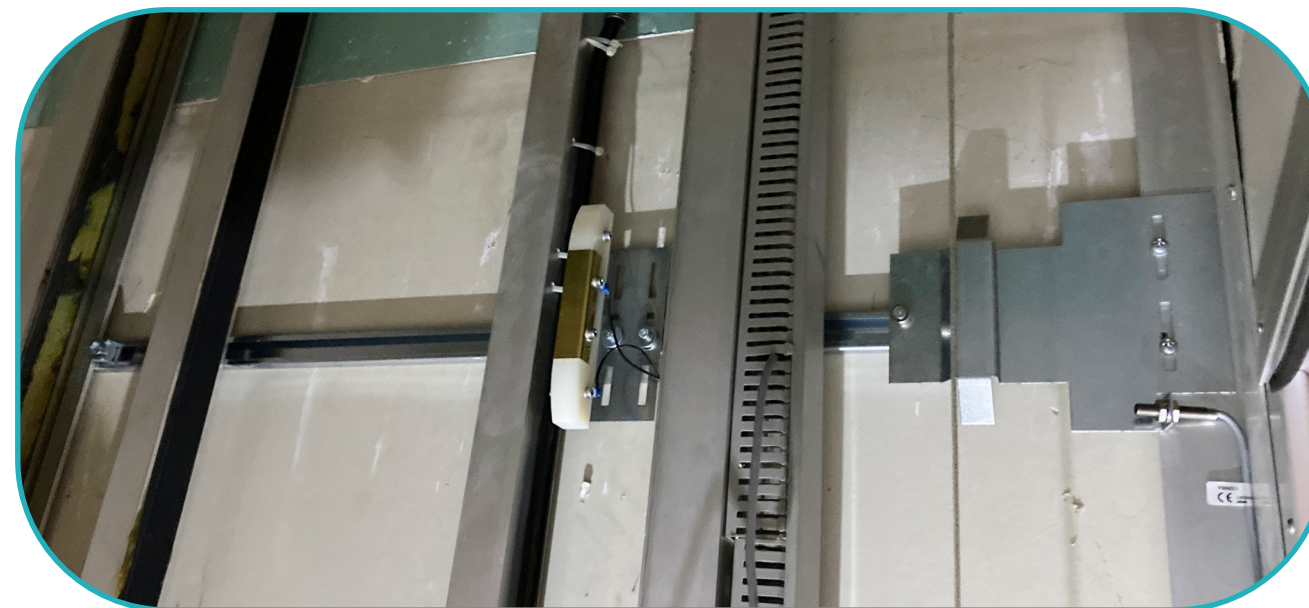


- Positionner et fixer le capteur HC sur la cabine ainsi que la butée en gaine.

NOTA : le HC doit arrêter la cabine maximum 50mm au dessus du palier.







- Répéter la pose des capteurs aux autres niveaux : ensemble glissière avec came PC, plaque arrêt étage en gaine, butée HC.
- Répéter également les câblages.





- Coller les stickers sur l'appareil et en gaine.

AUTOCOLLANT RISQUE DE CHUTE DANS LA GAINÉ (Sur le/les seuils de cabine)	
AUTOCOLLANT SUR TOIT CABINE (Sur le toit devant la face d'accès)	
AUTOCOLLANT BÉQUILLAGE (Sur le guidage, sous le béquillage)	
AUTOCOLLANT ARRÊT URGENCE LORS D'UNE INTERVENTION (Sur le toit de cabine)	

- Mettre sous tension et tester la montée / descente.

- Effectuer les réglages de portes :

- Shunts de porte
- Jeu de portes
- Frein de portes

- Réglage des capteurs :

Ajuster sur l'automate la temporisation d'arrêt :

- Accès au mode réglages par un appui long sur la flèche de gauche
- Aller aux réglages D0, M1, D1, M2 en se déplaçant avec la flèche droite
- Incrémenter de 5 pour environ 2 cm d'arrêt en plus, à affiner au mieux.

- Demander au client si la temporisation de porte est suffisante (15 secondes sur l'automate par défaut) sinon aller dans l'automate :

- Entrer dans « Menu » puis « Paramètres »
- Chercher le bloc B318
- Modifier la valeur inactive en dixième de secondes, qui est à 150.
- Mettre 600 pour 1 minute, 1200 pour 2 minutes etc...

EN CAS DE PROBLÈME LORS DE LA MISE EN SERVICE, VOIR NOTICE DE FORMATION E-BIS POUR PERSONNEL ETNA FRANCE FORME OU LA HELPDESK AU 01.34.05.28.22.



MISE EN SERVICE

- Faire les essais de fonctionnement avec l'utilisateur et lui fournir les explications ainsi que la notice d'utilisation.
- Remplir la fiche de réception modernisation E-Bis, faire signer le client et noter les éventuelles réserves (document ayant comme valeur l'officialisation du transfert de propriété de l'appareil).



PRÉCAUTIONS PROPRIÉTAIRE

- L'installateur veillera à alerter le propriétaire de l'ascenseur de maison sur les risques d'utilisation de la clé de déverrouillage des portes tel que défini dans la notice utilisation.
- Il prescrira que la clé soit conservée dans un endroit sécurisé, non accessible aux enfants et aux personnes déficientes mentalement.



MISE AU REBUT D'UN APPAREIL OU DE PIÈCES

- Couper l'alimentation générale de l'appareil.
- Déconnecter tous les équipements électriques.
- Procéder au démontage de l'ensemble de l'appareil ou des éléments remplacés, en reprenant la notice de montage à l'envers (s'assurer du respect des consignes de sécurité).
- En cas de destruction totale de l'appareil ou des pièces, celle-ci devra se faire en accord avec la législation en vigueur concernant les huiles, les parties électriques et les parties mécaniques. **La mise au rebut s'effectue exclusivement dans les filières spécifiques et agréées.**

- Plans de réservations
- Plans de câblage (à l'intérieur du coffret technique)
- Schéma hydraulique
- Fiche de fin de travaux :

etnaFRANCE
ÉLÉVATEURS PMR • MONTE-CHARGES • ASCENSEURS DE MAISON
Vous rendre la vie plus agréable.
PR05_TRAV.10-A
Mise à jour du 26/01/2023

FICHE DE RECEPTION MODERNISATION E-BIS

(A remplir obligatoirement en 2 exemplaires et **uniquement** en présence du client ou de son représentant, y compris pour la levée de réserves)

Date : Appareil N° : Devis N° :
Nom de l'affaire :
Adresse :

- Fiche de livraison :

etnaFRANCE
ÉLÉVATEURS PMR • MONTE-CHARGES • ASCENSEURS DE MAISON
Vous rendre la vie plus agréable.

FICHE DE RECEPTION TRAVAUX

(A remplir obligatoirement en 2 exemplaires et **uniquement** en présence du client ou de son représentant, y compris pour la levée de réserves)

Date : Appareil N° : Devis N° :
Nom de l'affaire :
Adresse :

CARACTERISTIQUES PRINCIPALES DU MATERIEL

Siège social : Etna France
8 rue Constantin Pecqueur - 95150 TAVERNY
Contact : info@etnafrance.com
SAS au capital de 1 147 100 euros. RCS pontoise 487 734 691
N° intracommunautaire : FR 19 487 734 691

Vous rendre la vie plus agréable



Entreprise lauréate

■ RÉPUBLIQUE FRANÇAISE

**Plus d'infos et de vidéos sur
www.etnafrance.com**

0801 82 00 67

Service & appel
gratuits

Siège social :

Etna France - 8, rue Constantin Pecqueur - 95150 TAVERNY

Contact : info@etnafrance.com

SAS au capital de 1 147 100 euros. RCS Pontoise 487 734 691

n° intracommunautaire : FR 19 487 734 691

NI-BRCFR-2201-A