

# etnaFRANCE

Vous rendre la vie plus agréable.



## NOTICE DE RETROFIT ORIGINALE

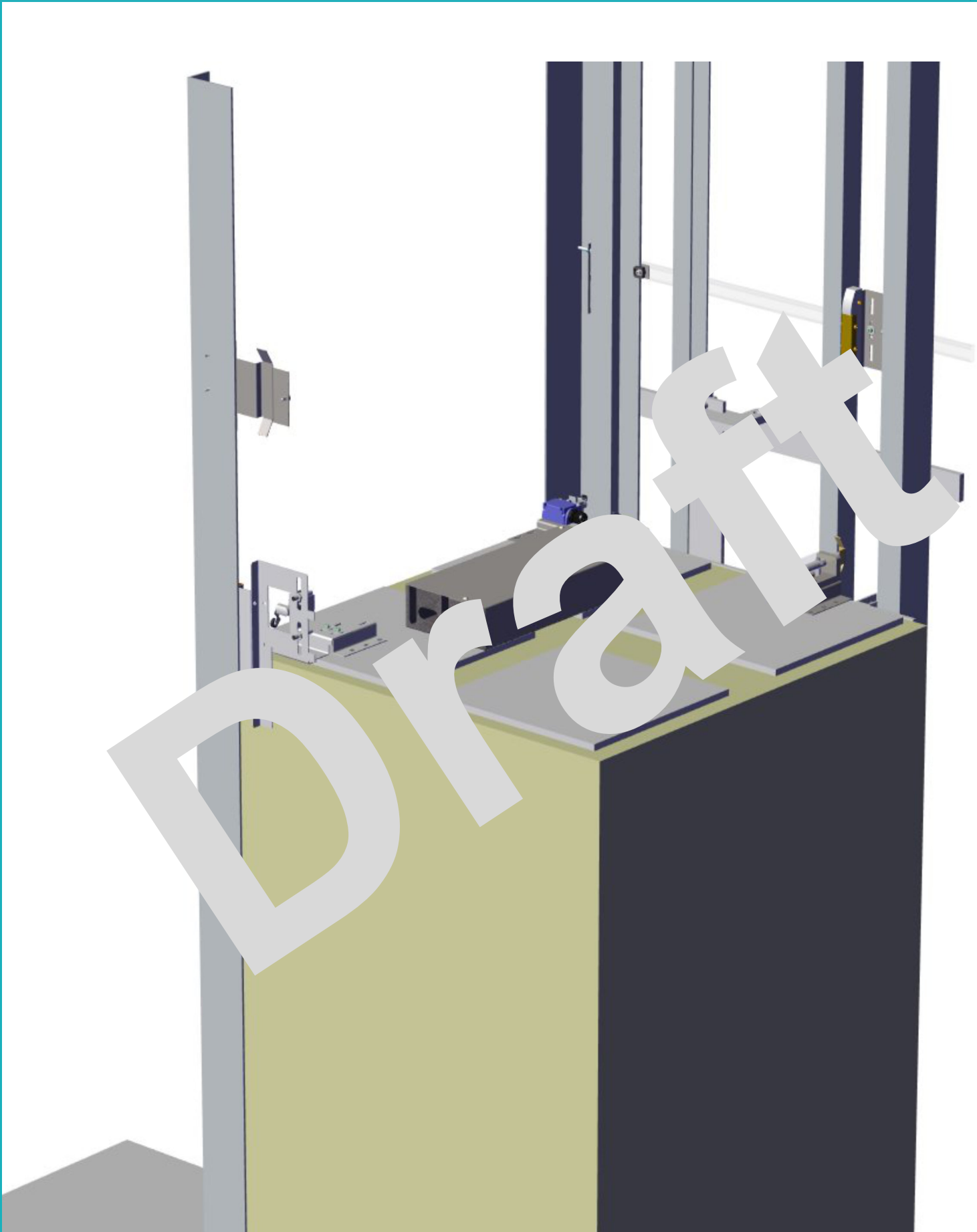
### Ascenseur de Maison - Ebis

xx.xx.2023



Sécurité	4
Listing de pièces	7
Démontage / montage	11
Armoire électrique	22
Capteurs	26
Signalétique	32
Tests et réglages	33
Recommandations	34
Annexes	35

Draft



## Introduction

La présente notice d'installation est la **notice originale** d'installation d'un kit de retrofit Ebis pour ascenseur de maison.

Lisez attentivement les instructions de cette notice et examinez le matériel afin de vous familiariser avant toute tentative d'installation.



**Il est impératif de prendre connaissance de cette notice AVANT montage et de prendre toutes les précautions de sécurité nécessaires lors de ce montage.**

## Transport

Nous rappelons que le matériel voyage aux risques et périls du destinataire. Nous conseillons donc de bien vérifier l'état du colisage à la livraison sur site.



**En cas de détérioration du matériel durant le transport, vous êtes tenus d'inscrire des réserves sur le bordereau de livraison du transporteur et de les lui notifier par courrier recommandé avec A/R sous 48 heures, sous peine d'assumer les conséquences liées aux dégâts engendrés.**

## Règles de base

Le kit doit être installé par du personnel qualifié ayant reçu une formation adaptée.

- Prenez toutes les précautions au déballage et repérer les pièces.
- Distribuer les pièces aux étages voulus.
- Lire la notice avant installation.
- Ranger tous les emballages et veillez à travailler dans un environnement organisé et soigné.

## Règles de sécurité

Merci de respecter les règles de sécurité lors du déroulement de cette gamme de montage.

- Protéger les trémies afin d'éviter les risques de chutes.
- Si vous êtes 2, ne pas travailler l'un au dessous de l'autre.
- Ne pas stationner sous la cabine sans précaution.
- Couper l'alimentation quand vous êtes dans la gaine ou quand celle-ci est ouverte.
- Vérifier plusieurs fois le serrage des boulons ainsi que les branchements électriques des sécurités.
- Dégager les abords de l'installation.
- Ne jamais laisser un appareil sous tension tant qu'il n'a pas été réceptionné.

**Tableau récapitulatif des charges maximales admissibles pour un transport de charge :**

HOMMES		FEMMES	
16 à 17 ans	A partir de 18 ans	16 à 17 ans	A partir de 18 ans
<b>20 kg</b>	<b>55 kg</b>	<b>10 kg</b>	<b>25 kg</b>

- Les manœuvres de déchargement et de manutention doivent être effectuées par un personnel qualifié, à l'aide d'un matériel adéquat et suffisamment dimensionné.
- Vérifier le bon état du ou des colisages. Émettre des réserves si nécessaires.

## Émissions sonores

Le niveau de pression acoustique d'émission pondéré au poste de l'utilisateur est inférieur à 70 dB à tout moment et pour toutes les utilisations prévisibles de l'appareil.



Rappel des EPI



Protection  
oculaire



Casque de  
protection



Protection  
auditive



Vêtements  
de travail



Chaussures de  
sécurité



Gants de  
protection



Protection des  
voies  
respiratoires



Harnais



Visière de  
protection



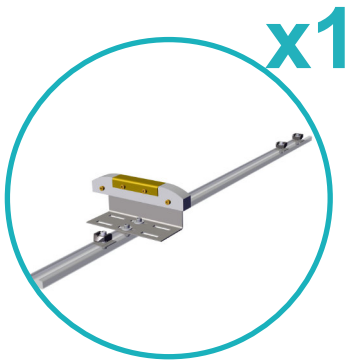
Passage  
obligatoire pour  
piétons



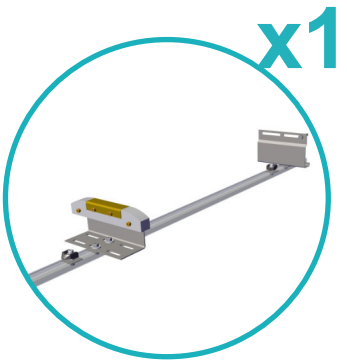
Obligation  
générale



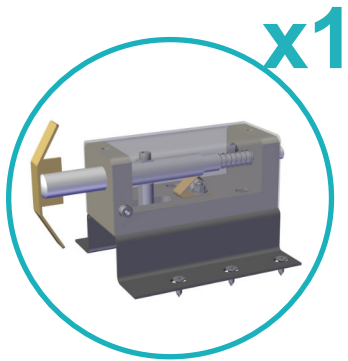
Consulter le  
manuel / la notice  
d'instructions



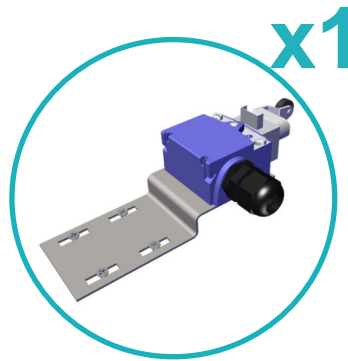
ENSEMBLE  
GLISSIÈRE



ENSEMBLE  
GLISSIÈRE ET HC



PRÉSENCE  
CABINE SUR  
SUPPORT



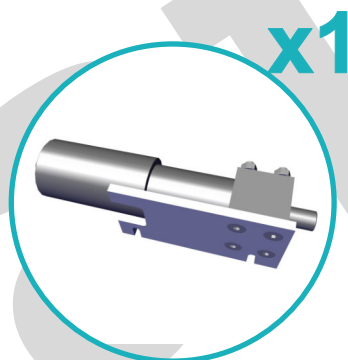
ENSEMBLE  
HORS COURSE



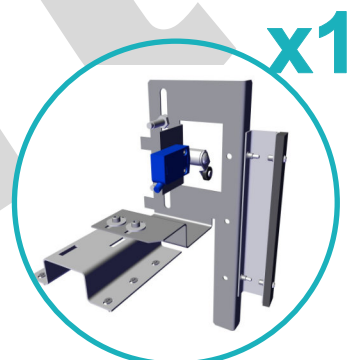
ENS. ARRÊT  
RALENTISSEMENT  
ET ISO FIXE  
(1 par niveau)  
PR011133



BÉQUILLAGE  
PR003342



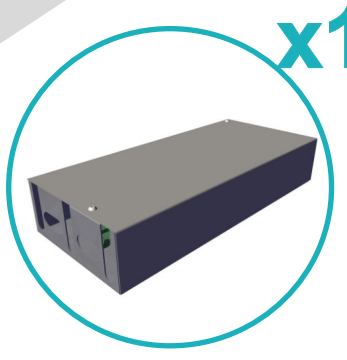
TAQUET ANTI-  
DERIVE VA1 24V ET  
SUPPORT  
PR005577



ENS. ARRÊT  
ÉTAGE SUR  
CABINE



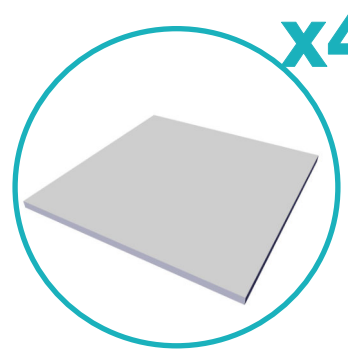
ARMOIRE  
ELEC EBIS  
PR011103



BOITE  
CABINE



CARTOUCHE  
COLLE



PLAQUE  
MÉLAMINÉ  
350x350 EP.12

\* Quantité selon configuration de l'appareil



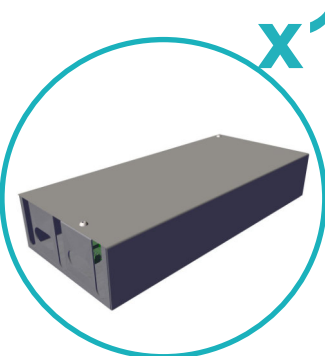


# Listing pièces

# Listing pièces



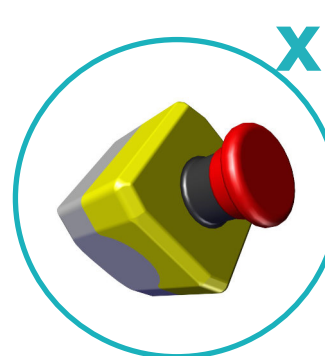
**CORDON DE BRASSAGE**  
PR004405



**BOITE CABINE**



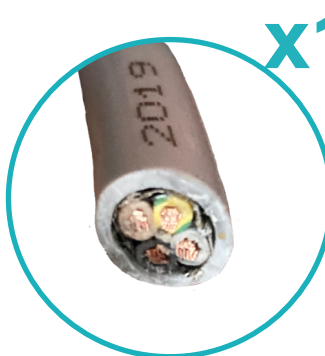
**TÉLÉPHONE**  
PR005607



**ARRÊT D'URGENCE GAINÉ**



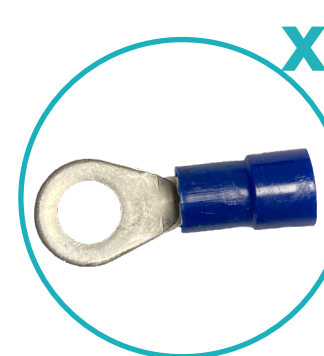
**CLEF DÉVERROUILLAGE GAINÉ**  
PR004710



**CÂBLE BLINDE 1M50**  
(Si centrale déjà présente)



**SERRE CÂBLE**  
(Si centrale déjà présente)



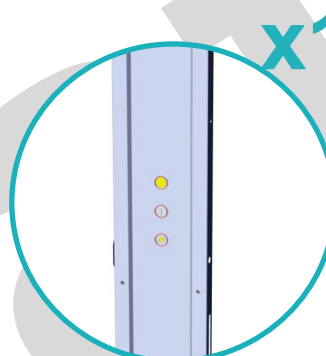
**COSSE A OEUILLLET Ø4**  
PR004319



**PORTE**  
(Nbre selon affaire)



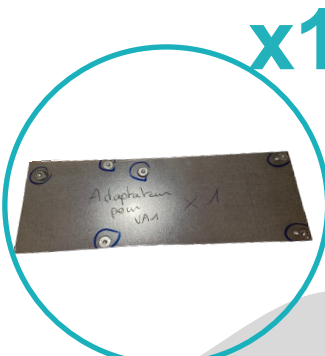
**CELLULE**  
PR005569



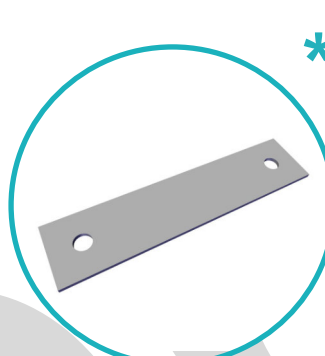
**TABLEAU DE COMMANDES**



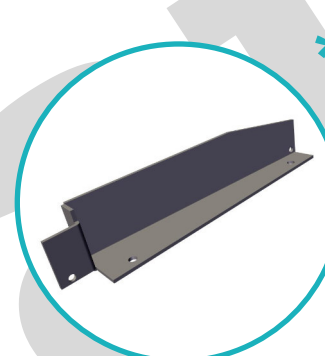
**TAPIS DE SOL**



**ADAPTATEUR SEMELLE VA1**  
PR001199



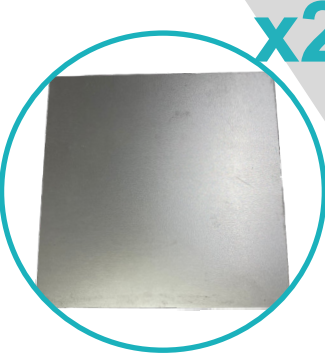
**BRIDE PENDENTIF**



**REPOSOIR AD**  
PR005477



**CÂBLE ALIM ARMOIRE**



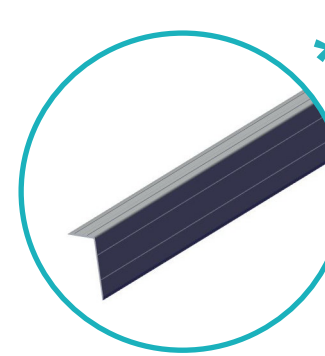
**PLAQUE ALU 200x200**



**SPOT CABINE**  
PR005585



**CÂBLE PLAT 24 FILS**



**SEUIL CABINE**



**SACHET VISSERIE L**  
(1 par porte)  
PR009450



**ETIQUETTES ETNA**



**COLSON**



**PLANCHE DE STICKERS**

\* Quantité selon configuration de l'appareil

\* Quantité selon configuration de l'appareil

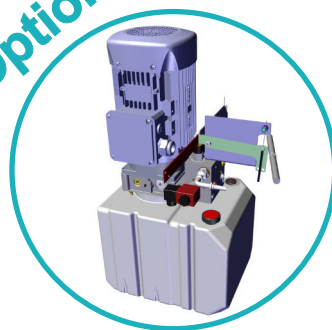


Option



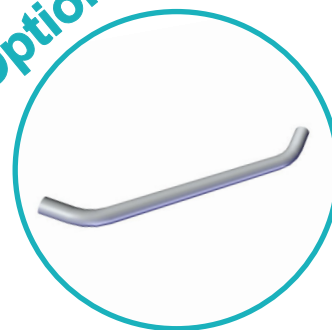
**KIT GSM**  
PR010604

Option



**CENTRALE**  
**HYDRO**

Option



**MAIN**  
**COURANTE**

- Décharger le matériel
- Sur l'armoire de commande : positionner des shunts (portes, anti-dérive...).
- Monter la cabine et commencer par démonter la porte du niveau le plus bas : couper les fils et démonter proprement l'habillage autour si besoin.
- Faire de même pour les portes des autres niveaux.
- Installer les barrières de cellules sur les montants de la cabine. Identifier l'émetteur du récepteur (TX ou RX) avant de les fixer.



**Vis 6 pans creux TB inox**  
**M...X...**





- Décharger une porte, déballer et vérifier l'identification et le ferrage correspondant. Retirer le carter haut puis installer à l'étage concerné.
- Fixer la porte sur les cornières en maintenant l'ouvrant calé puis fixer avec la visserie du sachet L.
- Vérifier l'aplomb de la porte, caler si besoin pour rectifier.



Vis  
M...x....



- Répéter l'opération avec les autres portes.
- Remettre les habillages si présents.
- Couper et retirer les anciens câbles : portes, cabine...
- Retirer l'ancien taquet anti-dérive (si présent)
- Retirer les anciens capteurs
- Passer les câbles des nouvelles portes proprement dans la gaine.
- Récupérer le tableau de commandes, déballer et vérifier que le plastron correspond à la configuration. Vérifier le câblage. Mesurer la paroi, tracer le centre puis dévisser les supports du tableau. Plier les angles des supports puis fixer les sur la paroi de cabine.







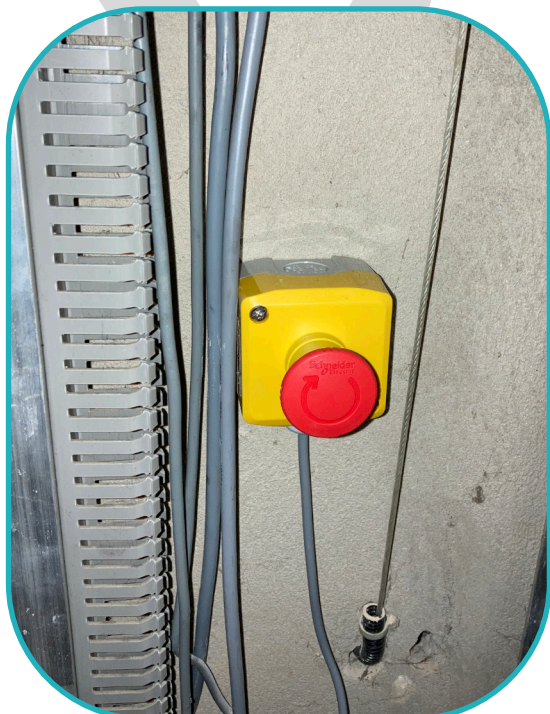
- Percer le toit de cabine au niveau de l'emplacement du tableau de commandes puis décâbler la cosse.

- Fixer le tableau de commandes sur les supports en prenant soin de faire passer le câble d'alimentation dans les angles des supports et jusqu'au perçage dans le toit puis recâbler la cosse.

Vis  
M...X...



- Récupérer l'arrêt d'urgence gaine et le fixer au niveau bas.



- Câble plat : fixer le câble plat sur le toit de cabine à l'aide d'une bride, en prévoyant suffisamment de longueur pour alimenter la future boîte cabine.



- Passer le câble sur le côté de cabine et refixer sous la cabine à l'aide d'une autre bride.







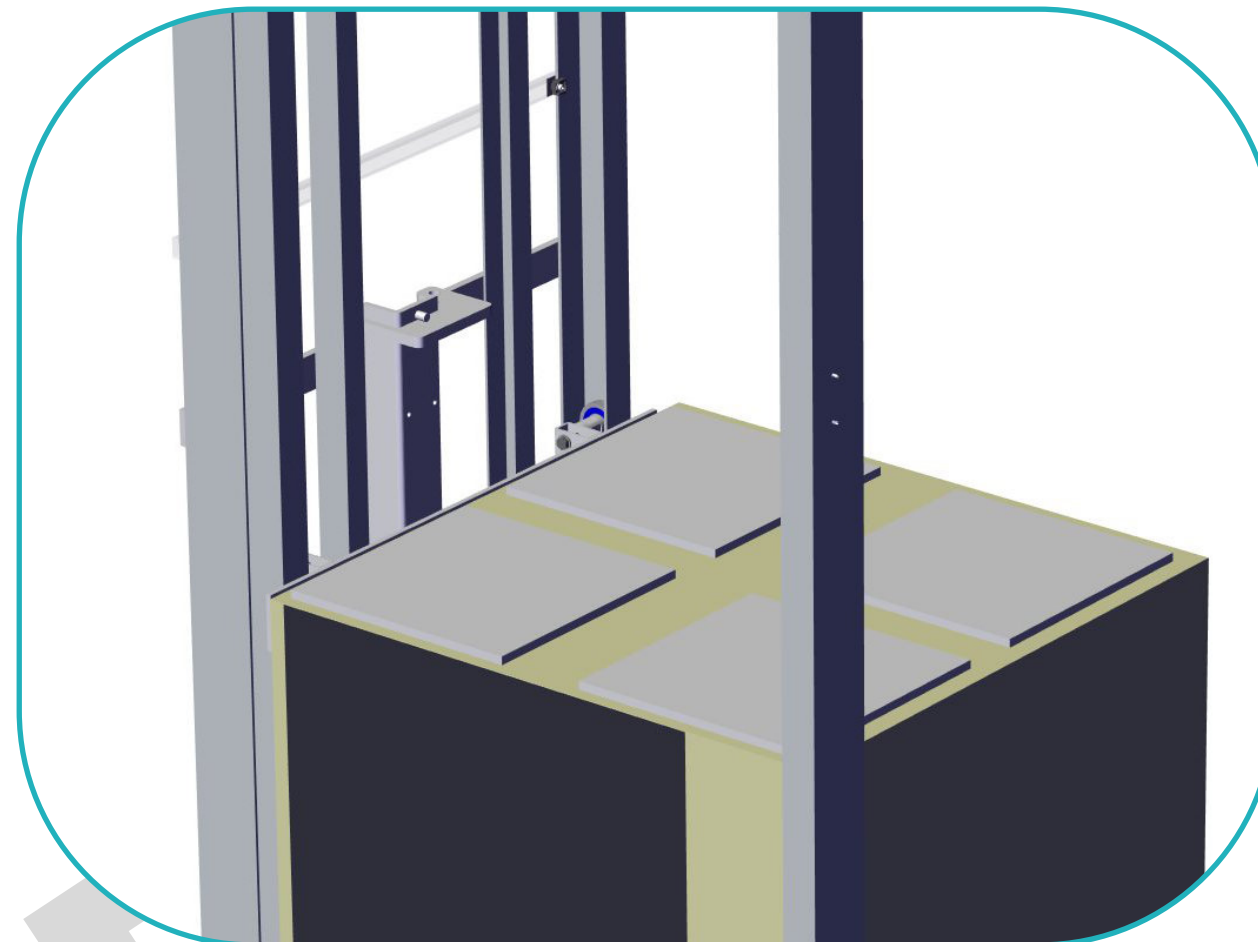
- Spots cabine : mesurer et marquer les emplacements des 2 spots puis percer à la scie cloche entre Ø60 et Ø70 puis ébavurer et placer les spots.



Vis  
M...x....



- Coller les plaques de contreplaqué aux 4 angles du toit de cabine (aux endroits des futurs capteurs).



- Récupérer les seuils de cabine, percer à 200mm des extrémités puis fraiser.







- Arracher l'ancien revêtement de sol de cabine et nettoyer.

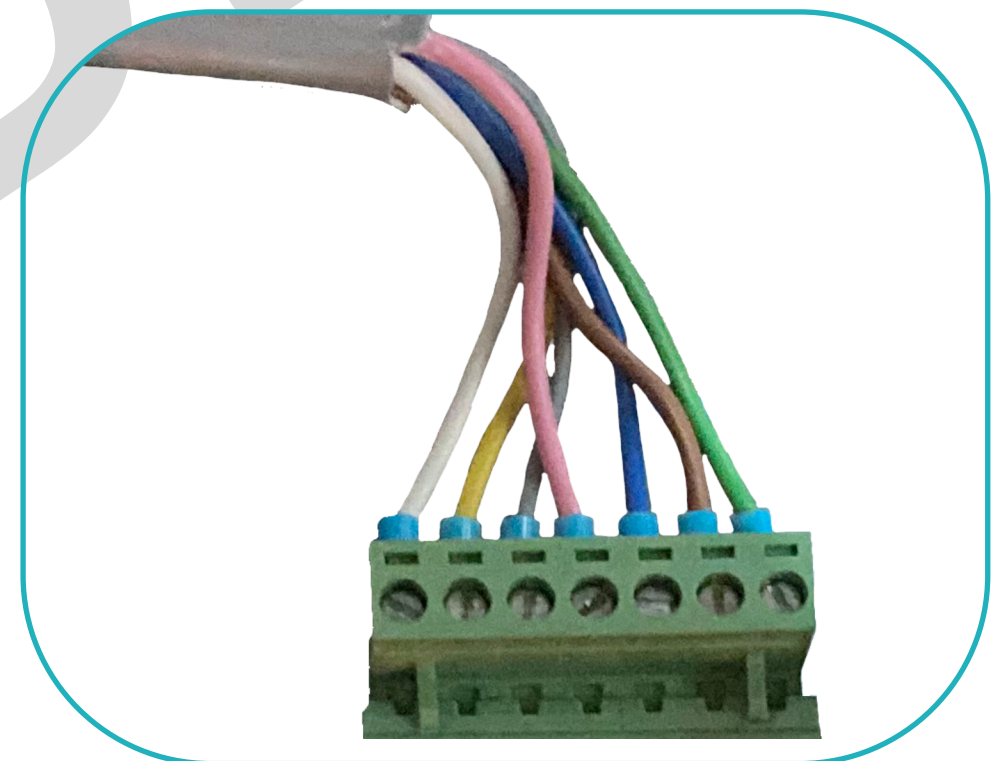
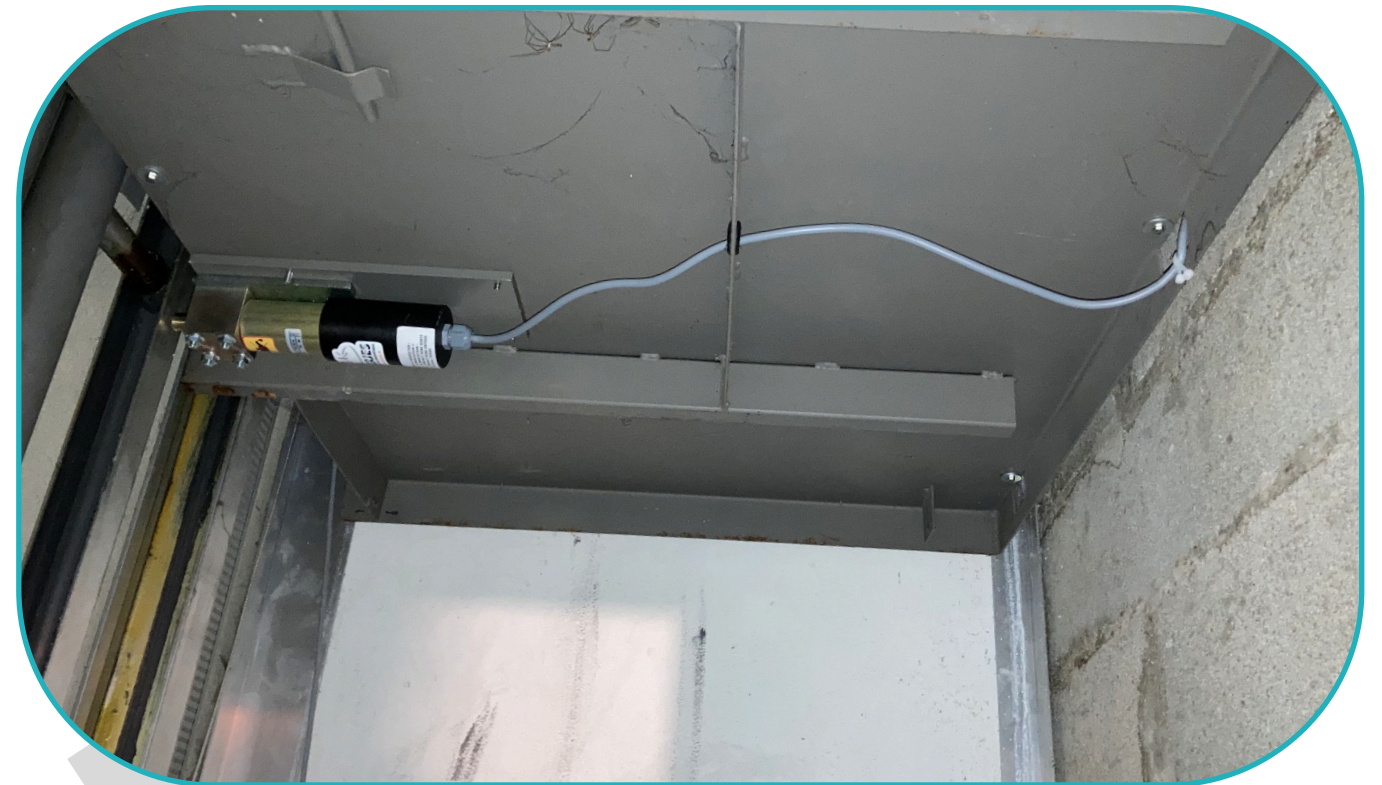
**NOTA** : Dévisser la boîte à taquet si les vis de celle-ci sont sur le plancher de cabine



- Puis fixer la nouvelle platine anti-dérive en réutilisant les 4 vis présentes.
- Positionner le nouveau tapis de cabine et le maintenir en fixant le/les seuils.



- Fixer le taquet anti-dérive sur la platine préalablement fixée.
- Passer le câble sur le côté de la cabine jusqu'au toit.
- Fixer à l'aide de colsons puis recâbler sur la cosse : blanc / j'aune / gris / rose / bleu / marron / vert







- Retirer l'ancien béquillage (si présent), percer le guide et positionner le nouveau béquillage au niveau bas, plus près de la porte.

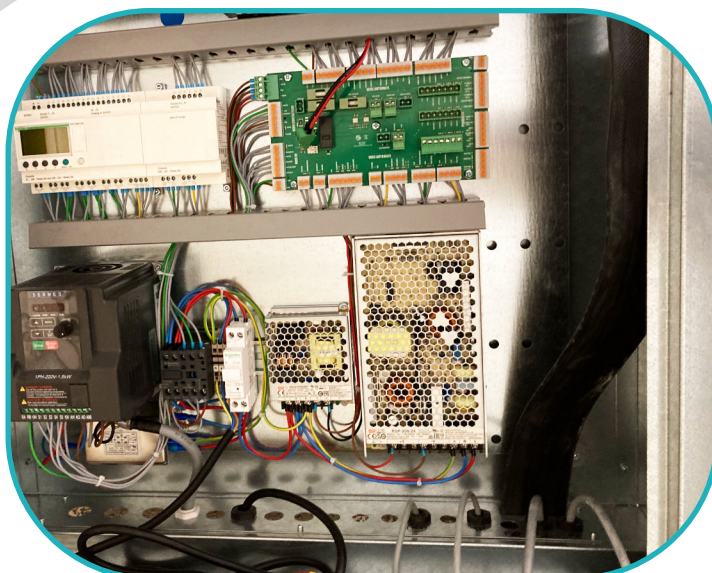
**NOTA : le béquillage doit être actionnable depuis la porte niveau bas, sans entrer dans la gaine.**



- Fixer le câble plat dans la gaine à l'aide de brides. Il doit être fixé un peu plus haut que le milieu de gaine.  
**Le milieu de gaine se situe entre le fond de cuvette et le seuil le plus haut.**

**NOTA : en fixant le câble, porter attention à ce que le câble ne soit pas vrillé.**

- Insérer l'autre extrémité du câble plat dans l'armoire (en attente de câblage).



- Passer tous les câbles dans la gaine jusqu'à l'armoire et fixer proprement.
- Positionner la clef de déverrouillage de secours dans la gaine.



- Positionner les carters de finition hauts à l'intérieur des portes en les coupant préalablement à longueur (distance entre les 2 cornières).





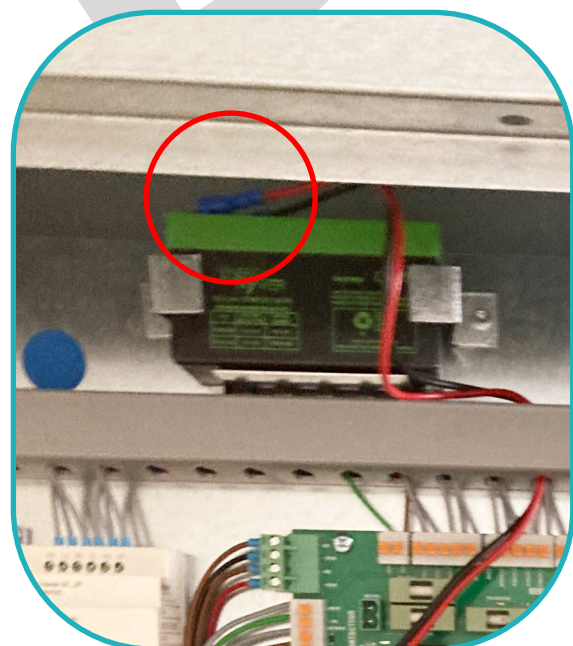


- Décâbler et démonter l'armoire de commandes existante.
- Fixer la nouvelle armoire.

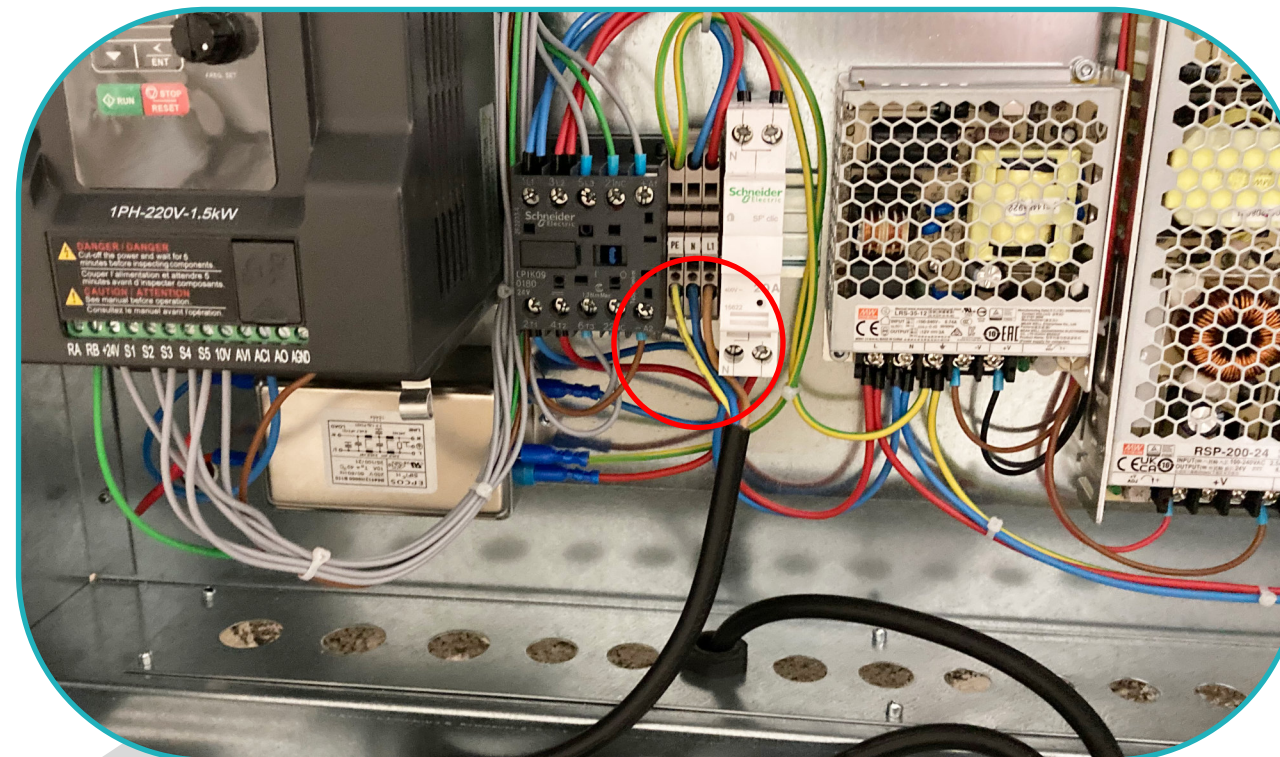
**NOTA : récupérer les presse-étoupes sur l'ancienne armoire.**



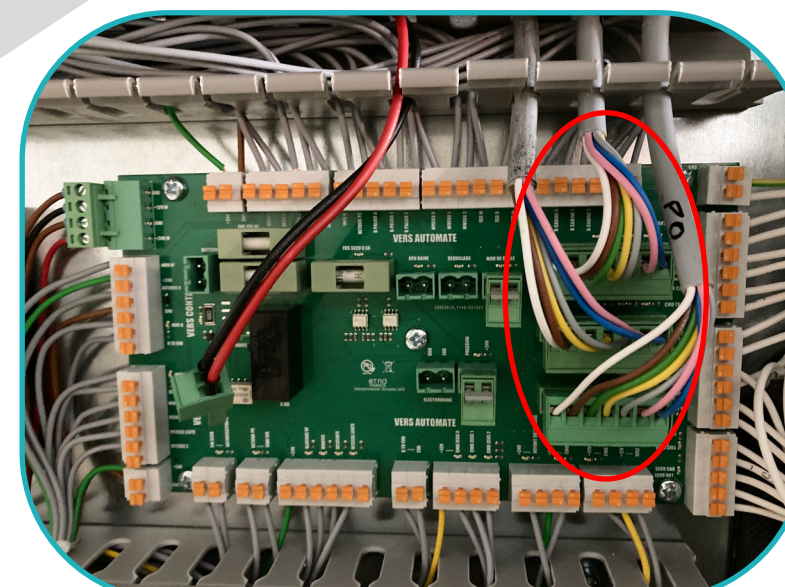
- Brancher la batterie puis accrocher la platine Ebis dans l'armoire.



- Passer le câble d'alimentation et câbler l'armoire :
  - Vert jaune sur PE (Terre)
  - Bleu sur N (Neutre)
  - Marron sur L1 (Phase)



- Passer les autres câbles dans l'armoire (portes, béquillage, ARU, câble plat). Dénuder, raccourcir et identifier les câbles.
- Câbler les portes : blanc / marron / vert / jaune / gris / rose / bleu puis clipser sur la carte d'armoire (ordre des portes inscrit sur la carte).





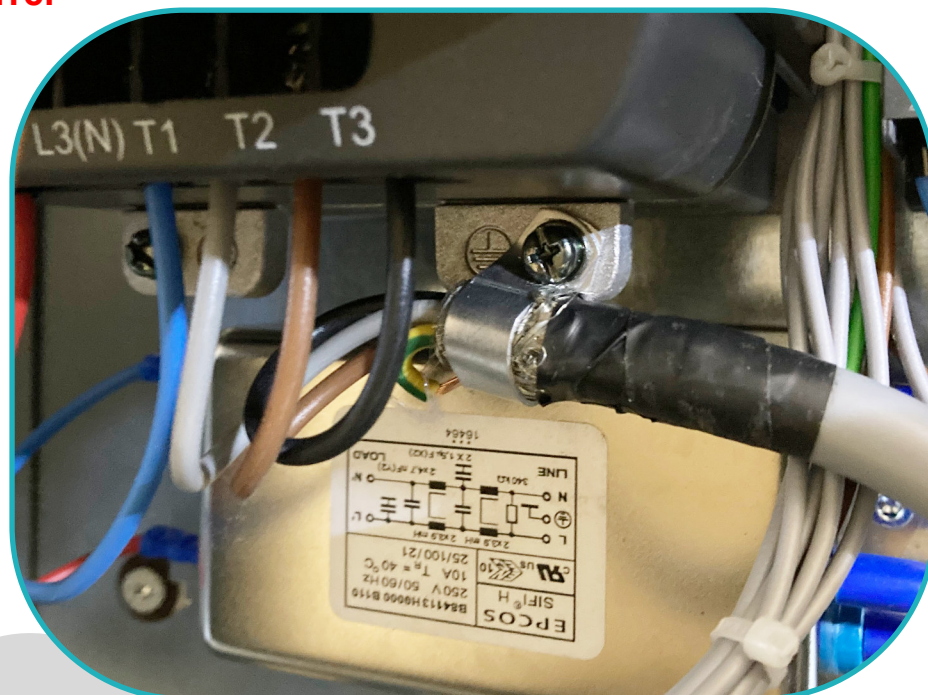


- Raccorder le moteur de la pompe à l'armoire.

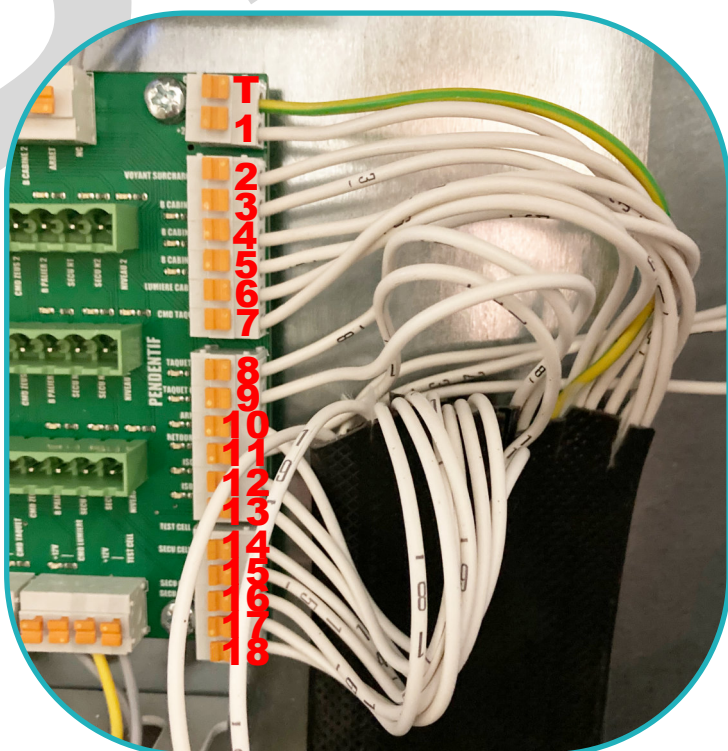
- Gris sur T1
- Marron sur T2
- Noir sur T3



**IMPORTANT : la tresse de blindage du câble doit être reliée des 2 côtés à la Terre.**



- Câble plat : retirer la gaine et dénuder les fils puis câbler sur la carte (de haut en bas) : Terre / Fils 1 à 18.  
Les fils 19 et 20 sont raccorder avec un domino sur le câble de téléphone.

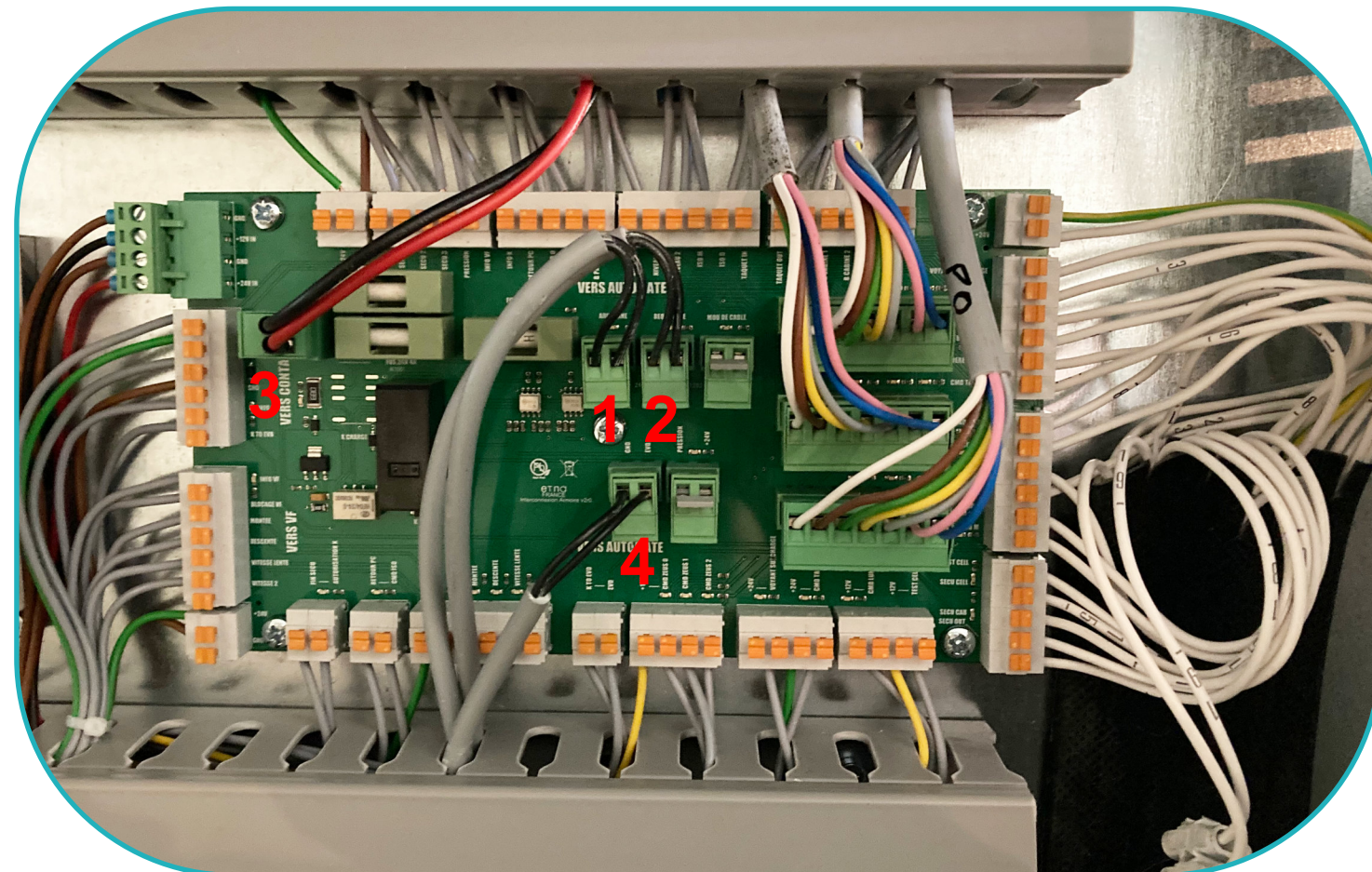


- Câbler l'arrêt d'urgence gaine sur une cosse double puis clipser sur la carte (1).

- Béquillage : câbler sur une cosse double puis clipser sur la carte (2).

- Clipser la batterie sur la carte (3).

- Câbler l'électrovanne de la pompe sur la carte (4).

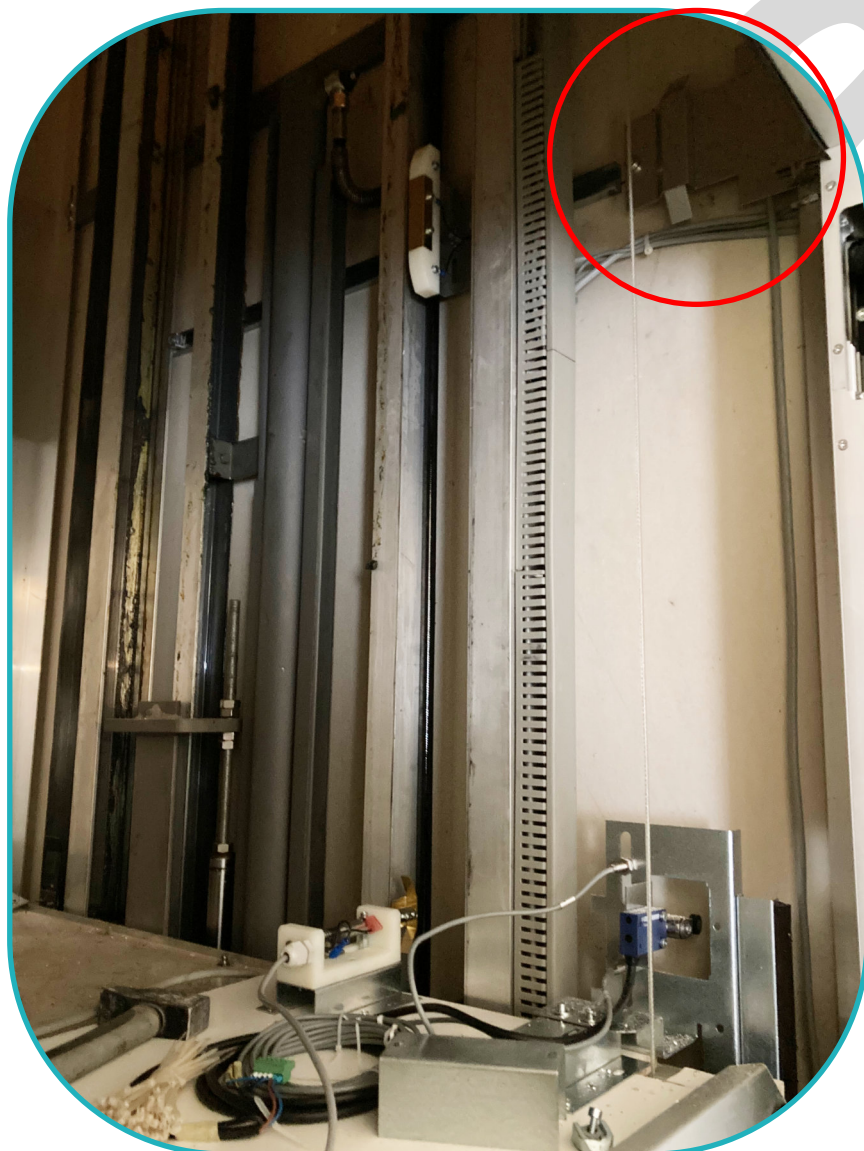
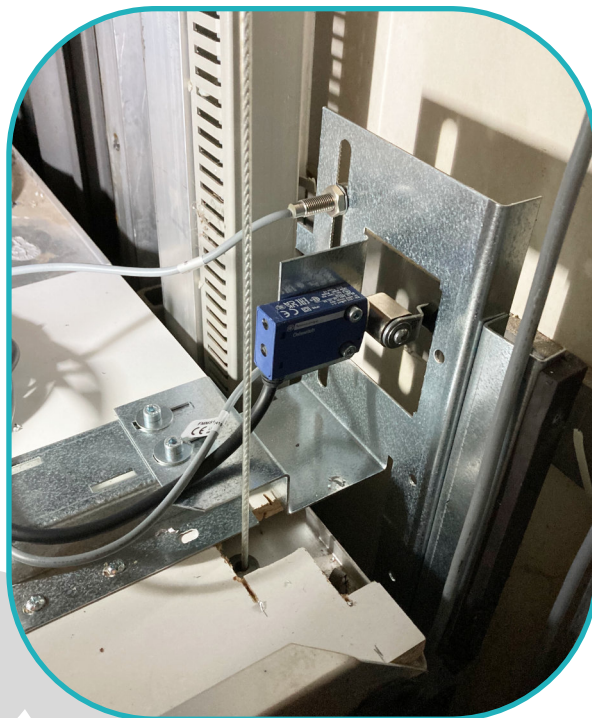






- Mettre la cabine au niveau bas.
- Positionner l'ensemble capteurs arrêt étage sur cabine.

- Mesurer la hauteur des capteurs arrêt étage et reporter la mesure au-dessus de la hauteur de porte pour installation de la plaque arrêt étage en gaine.



- Fixer l'ensemble glissière derrière le guidage et positionner la came présence cabine.

**NOTA : vérifier le câblage au préalable = fil 1 sur le cuivre.**



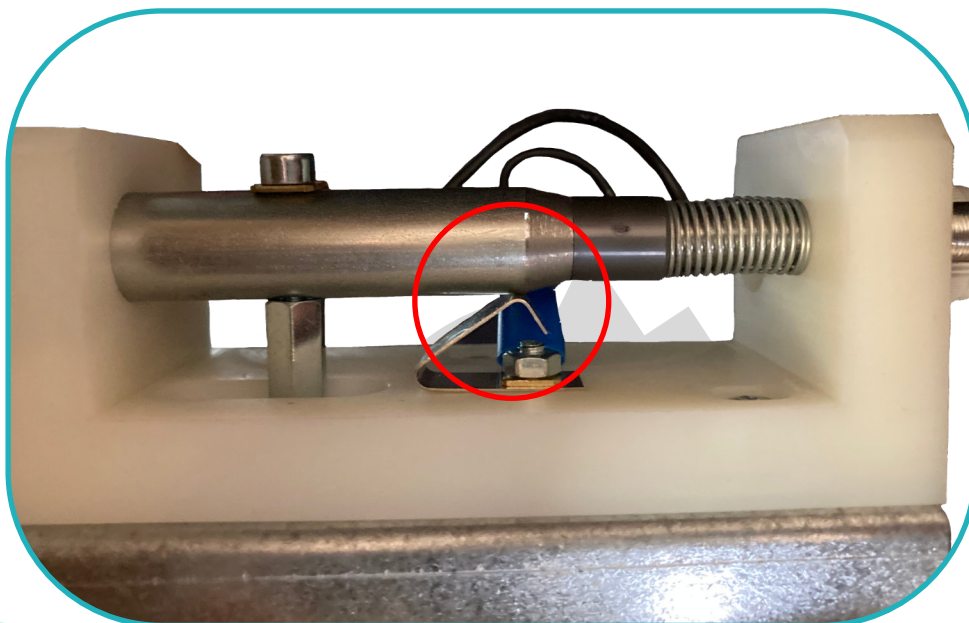
- Récupérer le câble d'alimentation de la porte, dénuder les fils et câbler les fils 1 et 2 sur la cosse de la came PC. Les fils 3 et 4 sont à câbler dans une cosse wago avec les fils de l'ensemble arrêt ralentissement en gaine.



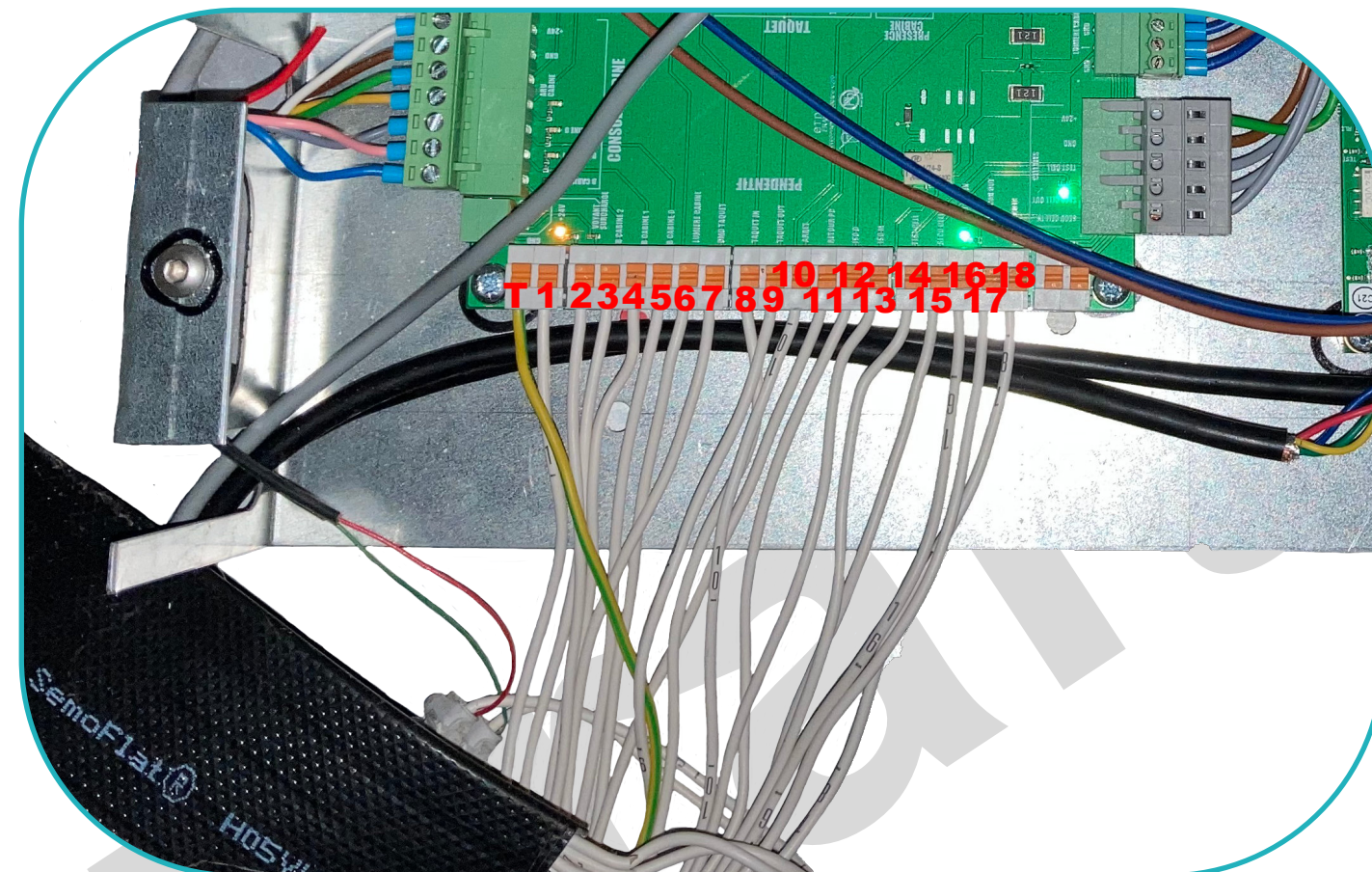




- Ouvrir le boîtier présence cabine et vérifier que le contact se fait bien puis refermer le capot.
- Fixer sur le toit de cabine en face de la came PC.



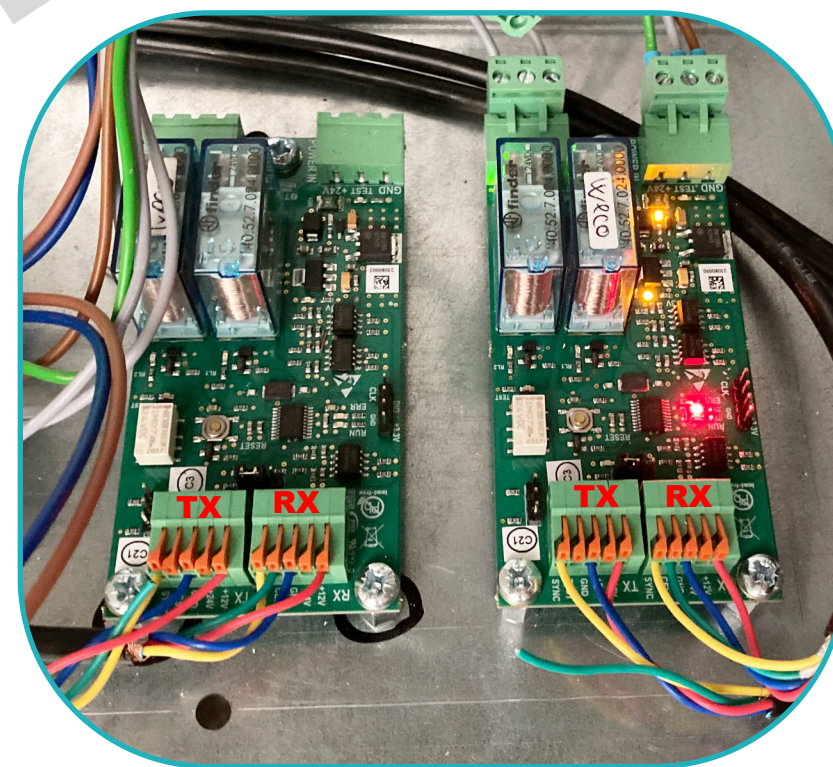
- Poser la boîte cabine au milieu du toit.
- Dénuder le câble plat et câbler sur la carte cabine : Terre / Fils 1 à 18.
- Fils 19 et 20 sur un domino avec les fils de téléphone provenant de la cabine.



- Câbler les barrières sur les cartes de boîte cabine.

**TX = rouge / bleu / jaune**  
**RX = rouge / bleu / vert / jaune**

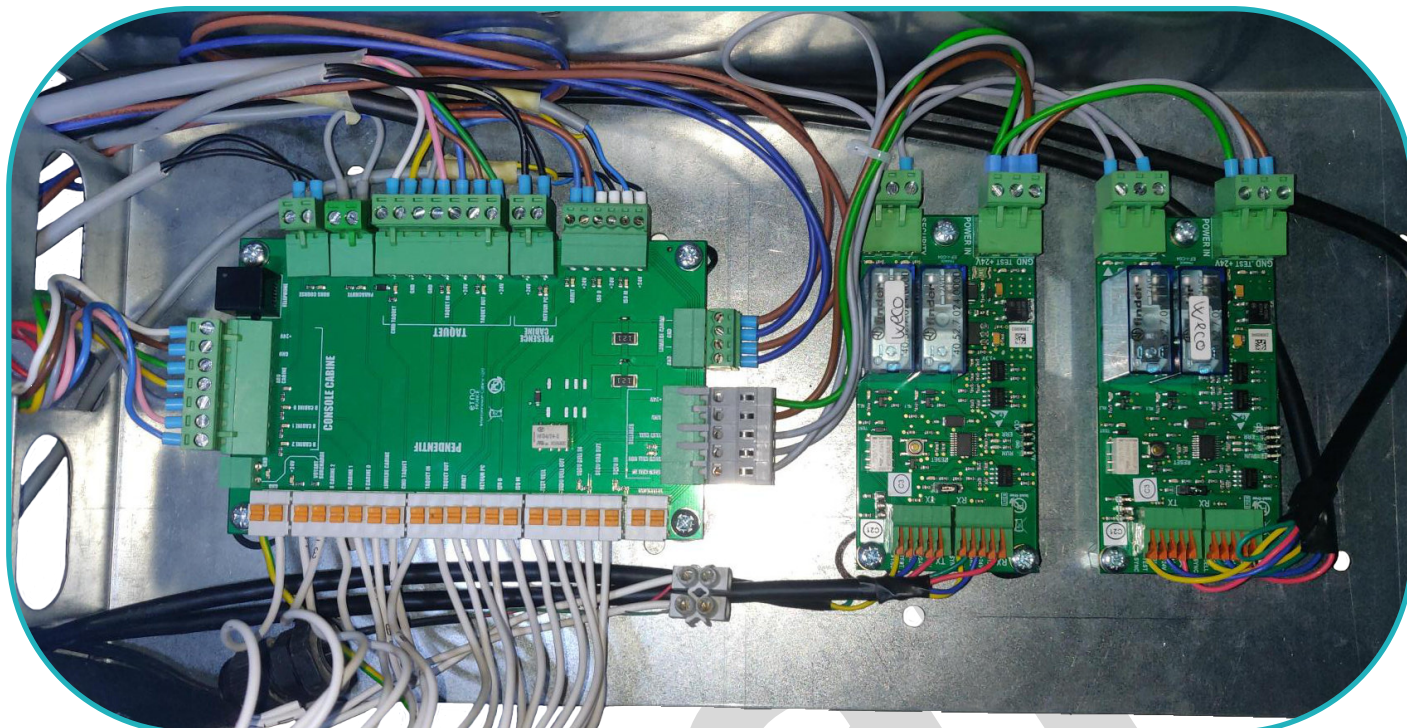
Positionner des rallonges si besoin pour aller jusqu'à la boîte cabine.







- Câbler sur la boîte cabine : capteurs et présence cabine.



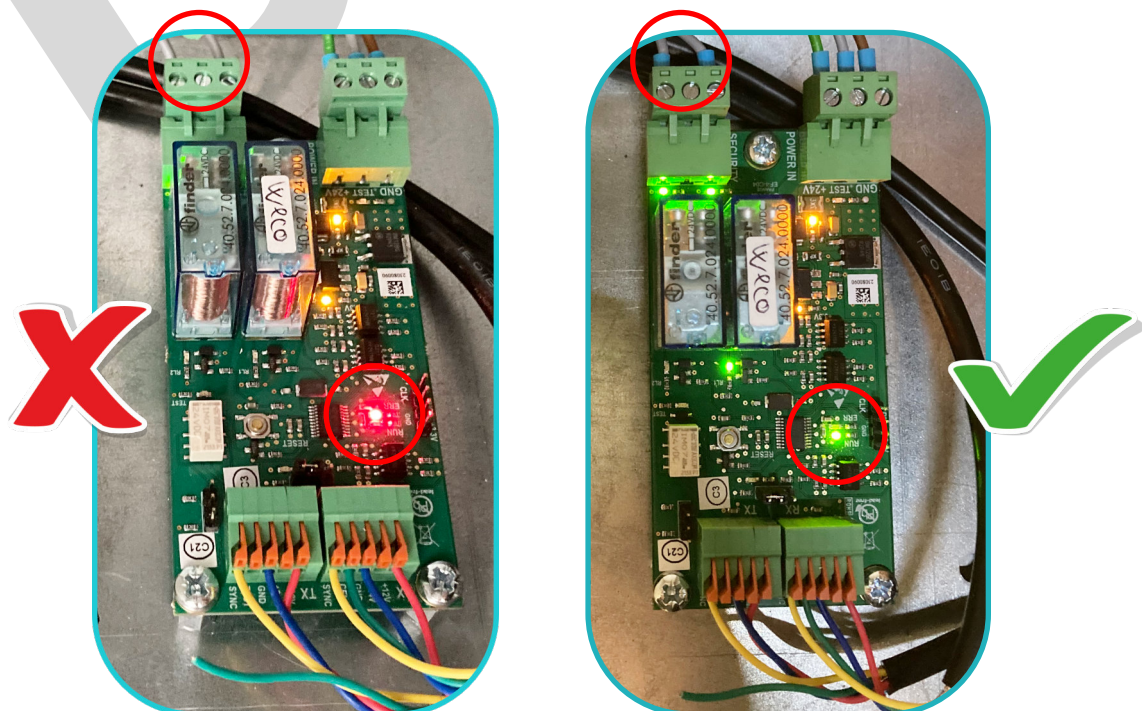
- Positionner et fixer le capteur HC sur la cabine ainsi que la butée en gaine.

**NOTA : le HC doit arrêter la cabine maximum cm au-dessus du palier.**

**IMPORTANT : il y a un sens de câblage sur le contact de sécurité dans la boîte cabine.**

**Si affichage d'une led rouge sur une des cartes de barrières, une cause possible peut-être un inversement des fils IN/OUT.**

**Vérifier les IN/OUT des fils.**



- Positionner et fixer le capteur HC sur la cabine ainsi que la butée en gaine.

**NOTA : le HC doit arrêter la cabine maximum 50mm au dessus du palier.**







- Répéter la pose des capteurs aux autres niveaux : ensemble glissière avec came PC, plaque arrêt étage en gaine, butée HC.
- Répéter également les câblages.





- Coller les stickers sur l'appareil et en gaine.

<div><b>AUTOCOLLANT RISQUE DE CHUTE DANS LA GAINÉ</b> (Sur le/les seuils de cabine)</div>	<div></div>
<div><b>AUTOCOLLANT SUR TOIT CABINE</b> (Sur le toit devant la face d'accès)</div>	<div></div>
<div><b>AUTOCOLLANT BÉQUILLAGE</b> (Sur le guidage, sous le béquillage)</div>	<div></div>
<div><b>AUTOCOLLANT ARRÊT URGENCE LORS D'UNE INTERVENTION</b> (Sur le toit de cabine)</div>	<div></div>

- Mettre sous tension et tester la montée / descente.

- Effectuer le réglage de :
- Shunts de porte
  - Jeu de portes
  - Frein de portes
  - Capteurs et arrêts



## MISE EN SERVICE

- Pour la mise en service de l'élève, remplir le P.V d'essais qui se trouve dans le dossier client en effectuant les contrôles indiqués sur la feuille.

**Le P.V est à retourner au fabricant pour délivrance du certificat de conformité.**

- Faire les essais de fonctionnement avec l'utilisateur et lui fournir les explications ainsi que la notice d'utilisation.

- Remplir la fiche de livraison, faire signer le client et noter les éventuelles réserves (document ayant comme valeur l'officialisation du transfert de propriété de l'appareil).



## PRÉCAUTIONS PROPRIÉTAIRE

- L'installateur veillera à alerter le propriétaire de l'ascenseur de maison sur les risques d'utilisation de la clé de déverrouillage des portes tel que défini dans la notice utilisation.

Il prescrira que la clé soit conservée dans un endroit sécurisé, non accessible aux enfants et aux personnes déficientes mentalement.



## MISE AU REBUT D'UN APPAREIL OU DE PIÈCES

- Couper l'alimentation générale de l'appareil.

- Déconnecter tous les équipements électriques.

- Procéder au démontage de l'ensemble de l'appareil ou des éléments remplacés, en reprenant la notice de montage à l'envers (s'assurer du respect des consignes de sécurité).

- En cas de destruction totale de l'appareil ou des pièces, celle-ci devra se faire en accord avec la législation en vigueur concernant les huiles, les parties électriques et les parties mécaniques. **La mise au rebut s'effectue exclusivement dans les filières spécifiques et agréées.**

- Plans de réservations

- Plans de câblage (à l'intérieur du coffret technique)

- Schéma hydraulique

- PV d'essais :



### PROCES VERBAL DE CONTROLES ET D'ESSAIS AVANT LA MISE EN SERVICE ELEVATEURS MODELE "ASCENSEUR DE MAISON" Selon 6.3.1 de NF EN81-41

Nom du Client ou de l'affaire :	Date :	
N° de l'appareil : 15-		
Contrôles et Essais	Validation	Observations

- Fiche de livraison :

**etnaFRANCE**  
ELEVATEURS PMR • MONTE-CHARGES • ASCENSEURS DE MAISON  
Vous rendre la vie plus agréable.

### FICHE DE RECEPTION TRAVAUX

(A remplir obligatoirement en 2 exemplaires et **uniquement** en présence du client ou de son représentant, y compris pour la levée de réserves)

Date : ..... Appareil N° : ..... Devis N° : .....

Nom de l'affaire : .....

Adresse : .....

### CARACTERISTIQUES PRINCIPALES DU MATERIEL

**Siège social : Etna France**

**8 rue Constantin Pecqueur - 95150 TAVERNY**

**Contact : info@etnafrance.com**

**SAS au capital de 1 147 100 euros. RCS pontoise 487 734 691**

**N° intracommunautaire : FR 19 487 734 691**

**Vous rendre la vie plus agréable**



Entreprise lauréate

■ ■ RÉPUBLIQUE FRANÇAISE

**Plus d'infos et de vidéos sur  
[www.etnafrance.com](http://www.etnafrance.com)**

**0801 82 00 67**

Service & appel  
gratuits

Siège social :

Etna France - 8, rue Constantin Pecqueur - 95150 TAVERNY

Contact : [info@etnafrance.com](mailto:info@etnafrance.com)

SAS au capital de 1 147 100 euros. RCS Pontoise 487 734 691

n° intracommunautaire : FR 19 487 734 691

NI-BRCFR-2201-A