

etnaFRANCE

Vous rendre la vie plus agréable.



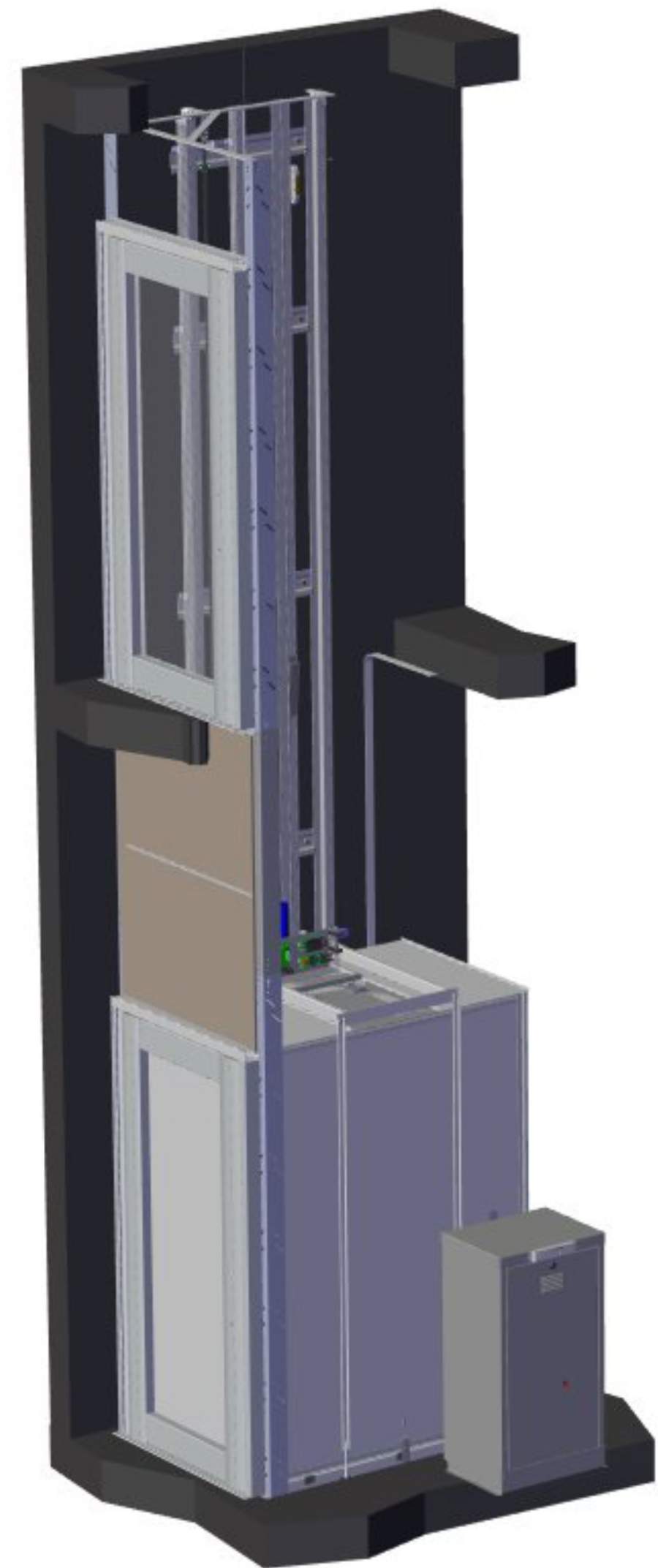
NOTICE D'INSTALLATION ORIGINALE

Ascenseur de Maison

17.04.2023

Sommaire

Sécurité	8
Listing de pièces	18
Visserie	31
Alimentation électrique	32
Caisson machinerie	33
Guidages	40
Vérin	42
Étrier	45
T d'attelage	46
Hydraulique	48
Plancher	49
Cornières	51
Portes	54
Divers - installation	60
Cabine	68
Capteurs	71
Réglages et tests	72
Rappel stickers	75
Mode maintenance - Zeus	76
Mode réglage - Zeus	77
Mode réglage - E-bis	82
Position ouverture portes - ZLC	84
Cartes armoire E-bis	86
Recommandations	87
Annexes	88



Introduction

La présence notice d'installation est la **notice originale** d'installation d'un ascenseur de maison.

Lisez attentivement les instructions de cette notice et examinez le matériel afin de vous familiariser avant toute tentative d'installation.



Il est impératif de prendre connaissance de cette notice AVANT montage et de prendre toutes les précautions de sécurité nécessaires lors de ce montage.

Transport

Nous rappelons que le matériel voyage aux risques et périls du destinataire. Nous conseillons donc de bien vérifier l'état du colisage à la livraison sur site.

La totalité du matériel, est positionné, cerclé et emballé sur palette.



En cas de détérioration du matériel durant le transport, vous êtes tenus d'inscrire des réserves sur le bordereau de livraison du transporteur et de les lui notifier par courrier recommandé avec A/R sous 48 heures, sous peine d'assumer les conséquences liées aux dégâts engendrés.

Règles de base

L'appareil doit être installé par du personnel qualifié ayant reçu une formation adaptée.

- Prenez toutes les précautions au déballage et repérer les pièces.
- Distribuer les pièces aux étages voulus.
- Lire la notice avant installation.
- Ranger tous les emballages et veillez à travailler dans un environnement organisé et soigné.

Règles de sécurité

Merci de respecter les règles de sécurité lors du déroulement de cette gamme de montage.

- Protéger les trémies afin d'éviter les risques de chutes.
- Lors de manipulation en étage, mettre un plancher provisoire et porter un harnais afin d'assurer votre sécurité.
- Si vous êtes 2, ne pas travailler l'un au dessous de l'autre.
- Ne pas stationner sous la cabine sans précaution.
- Couper l'alimentation quand vous êtes dans la gaine ou quand celle-ci est ouverte.
- Vérifier plusieurs fois le serrage des boulons ainsi que les branchements électriques des sécurités.
- Dégager les abords de l'installation.
- Ne jamais laisser un appareil sous tension tant qu'il n'a pas été réceptionné.

Tableau récapitulatif des charges maximales admissibles pour un transport de charge :

HOMMES		FEMMES	
16 à 17 ans	A partir de 18 ans	16 à 17 ans	A partir de 18 ans
20 kg	55 kg	10 kg	25 kg

Émissions sonores

Le niveau de pression acoustique d'émission pondéré au poste de l'utilisateur est inférieur à 70 dB à tout moment et pour toutes les utilisations prévisibles de l'appareil.

Temps d'installation indicatif

12h

ÉTAPE	TEMPS
Déchargement + répartition des pièces aux étages	1h30
Gaine totale + portes	6h
Cabine + capteurs	3h
Nettoyage + rangement	1h30

Déchargement

- Les manœuvres de déchargement et de manutention doivent être effectuées par un personnel qualifié, à l'aide d'un matériel adéquat et suffisamment dimensionné.
- Dans le cas d'un déchargement par chariot élévateur, s'assurer que la capacité est suffisamment importante et que les fourches sont assez longues pour soutenir correctement la palette.
- Vérifier le bon état du ou des colisages. Émettre des réserves si nécessaires.

ÉLÉMENT MANUTENTIONNE	POIDS MAXI	NBRE DE PERSONNE(S) NÉCESSAIRE(S)
Panneau de toit cabine	5 kg	1
Panneau de cabine	56kg	2
T d'attelage	20 kg	1
Renforts horizontaux	12 kg	1
Plateau de cabine	57 kg	2
Étrier	35 kg	1
Brides	13 kg	1
Barre de fixation	6.5 kg	1
U de guide vérin	0.5 kg / m	2
U de guide cabine	0.85 kg / m	2
Vérin double	45 à 120 kg	1 à 3
Coffret technique	65 kg	2
Porte alu	60 à 80 kg	2

Rappel des EPI



Protection
oculaire



Casque de
protection



Protection
auditive



Vêtements
de travail



Chaussures de
sécurité



Gants de
protection



Protection des
voies
respiratoires



Harnais



Visière de
protection



Passage
obligatoire pour
piétons



Obligation
générale

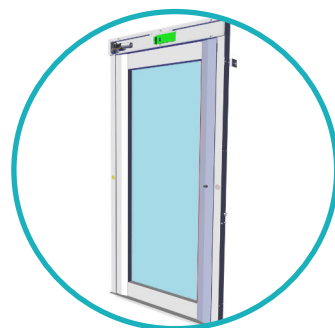


Consulter le
manuel / la notice
d'instructions

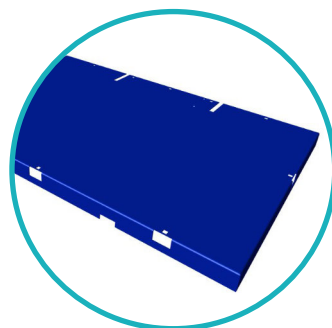


Listing de pièces

Listing pièces



PORTE



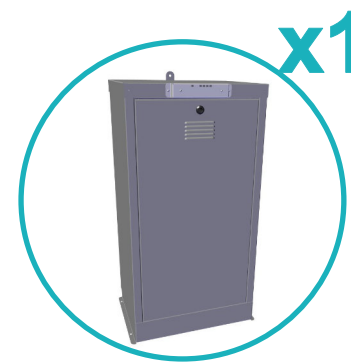
**PLANCHER
CABINE**



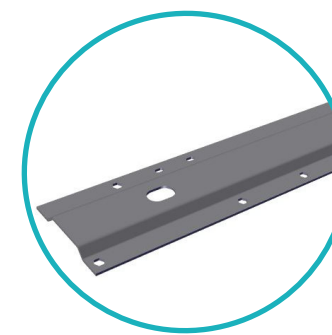
PAROI LISSE
(Nbre selon affaire)



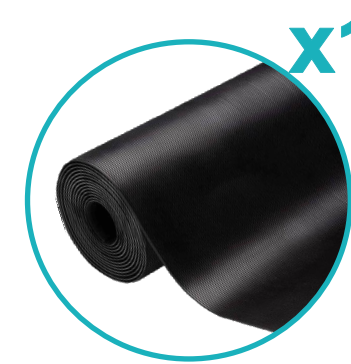
H PAROI LISSE



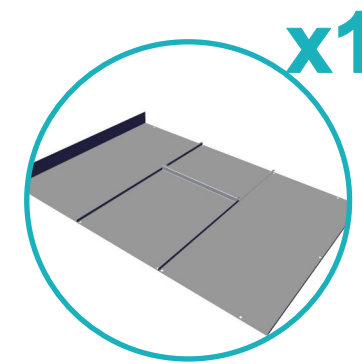
**CAISSON
TECHNIQUE**
PR008617



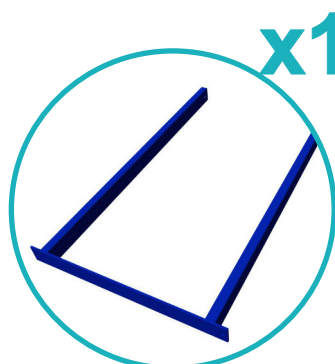
OMÉGA
PR006561
(Nbre selon course
appareil)



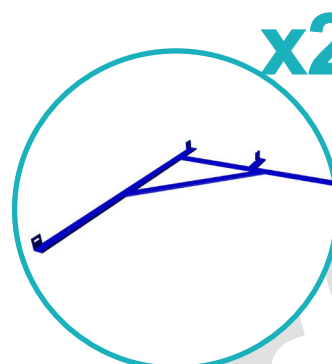
TAPIS DE SOL



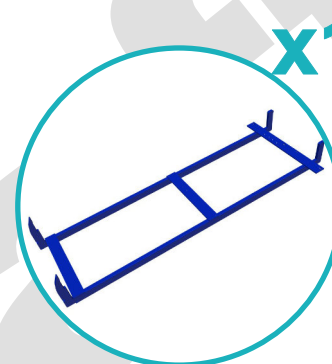
**TOIT DE
CABINE**



ARCADE



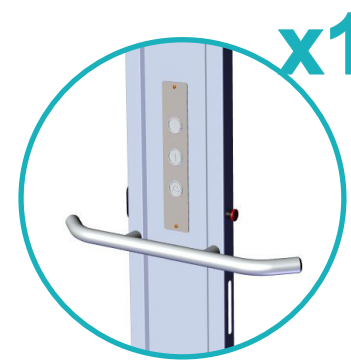
BRIDE



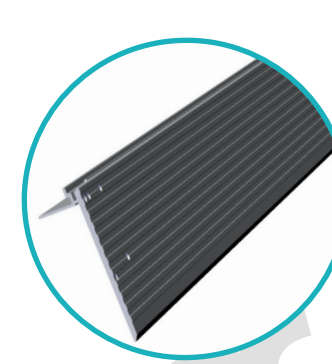
ÉTRIER



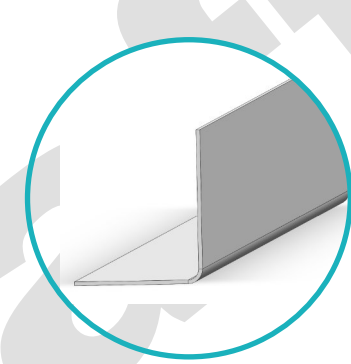
T D'ATTELAGE



**TABLEAU DE
COMMANDES**



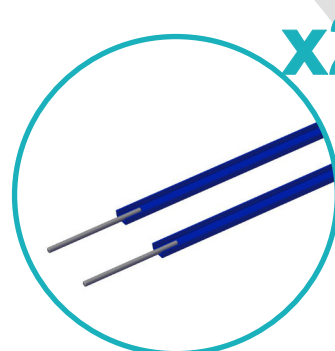
SEUIL
(Selon nbre de
porte)



**CORNIÈRE DE
TOIT ***
(*Uniquement sur les
services équerres)



**GUIDAGE
CABINE**
PR005171



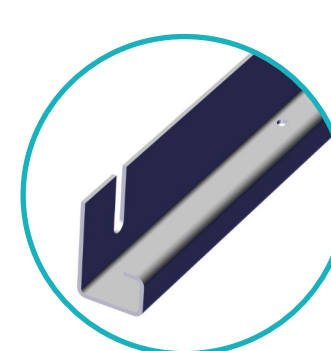
TIRANT



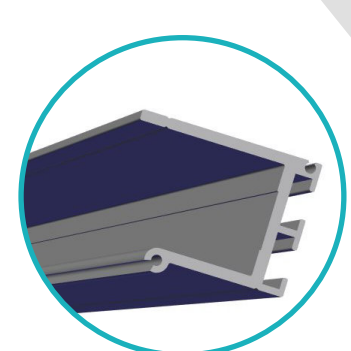
**PROFIL DE
JONCTION**
(Nbre selon affaire)



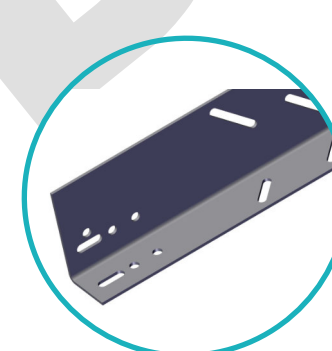
CELLULE
PR005569
(Nbre selon affaire)



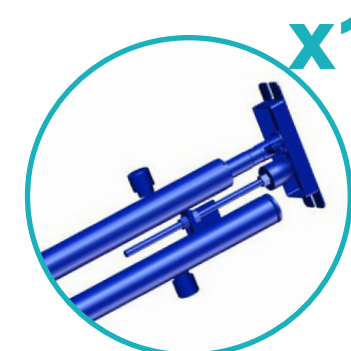
**SUPPORT
CELLULE**
PR006300
(Nbre selon affaire)



**GUIDAGE
VÉRIN**
PR005144



**CORNIÈRE DE
PORTE**
(Selon nbre de porte)



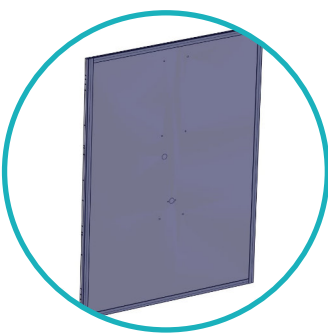
VÉRIN



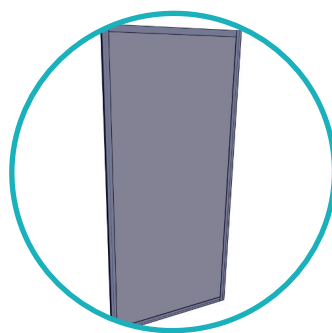
KIT GTV
PR004779
(Si présent sur
l'appareil)



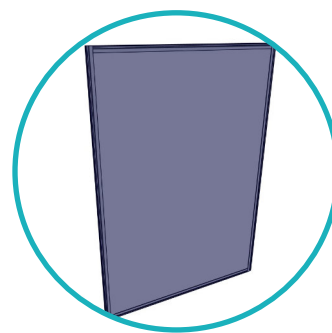
Listing pièces



**PANNEAU
TABLEAU DE
COMMANDES***
(*Avec perçages)



**PANNEAU
FOND**



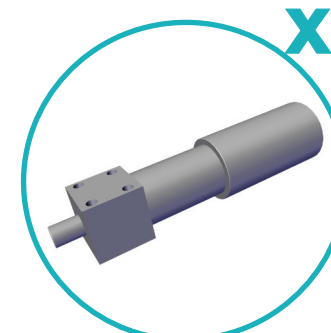
**PANNEAU
LATÉRAL**



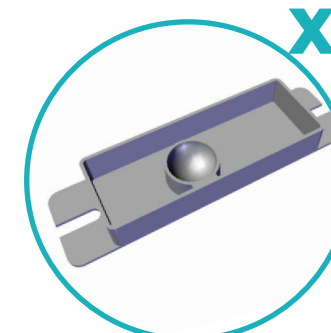
BIDON D'HUILE
PR004504



CARTON ELEC



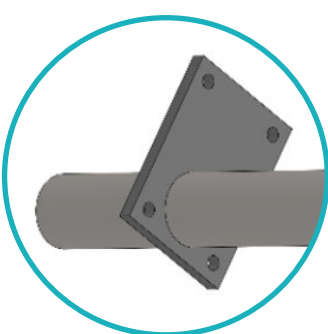
TAQUET
PR005577



**BAC DE
RÉTENTION**
PR006659



CLÉ DE SECOURS
PR004710



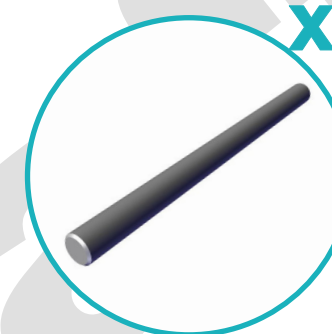
GUIDAGE TV



**CLÉ DE
DÉVERROUILLAGE**
PR004171



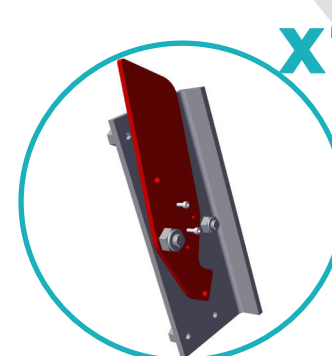
**BUTÉE DE
VÉRIN**
PR006775



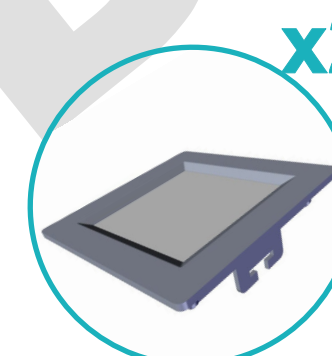
**TIGE
D'ATTELAGE**
PR006685



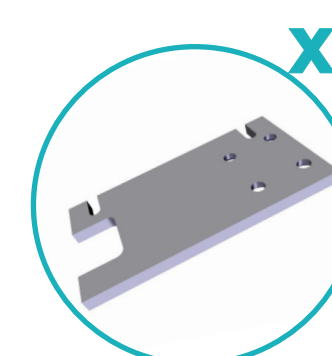
**TIGE AXE
BUTÉE VÉRIN**
PR006610



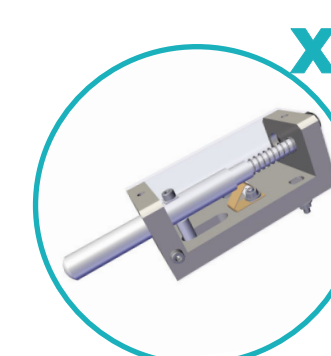
BEQUILLAGE
PR003342



SPOT CABINE
PR004404



SUPPORT VA1
PR005622



**PRÉSENCE
CABINE**
PR005184

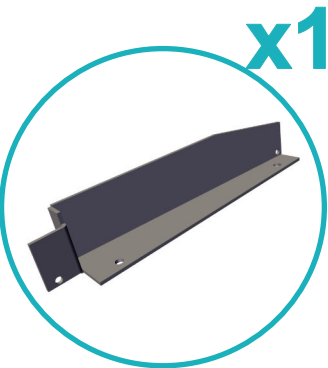


Listing pièces carton elec

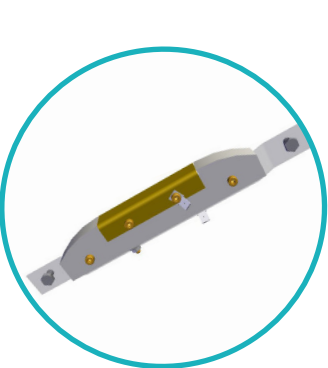


Listing pièces carton elec

Listing pièces carton elec



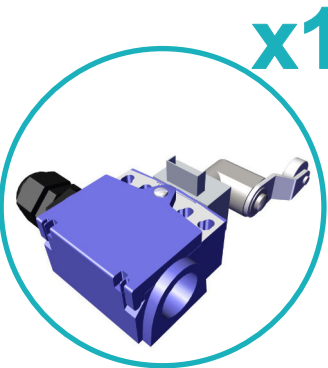
BUTÉE AD
PR005477



CAME PC
PR004780
(Selon nbre de
niveaux)



**ARRÊT
D'URGENCE**
PR003326



FIN DE COURSE
PR004786



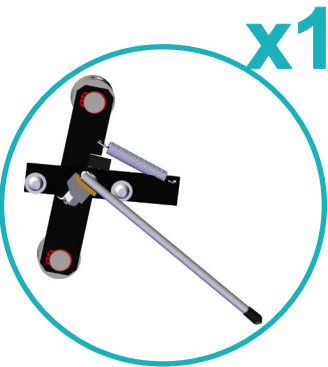
KIT GSM
PR010604



TÉLÉPHONE
PR005607



CÂBLE 4G
3 mètres



**DESCENTE DE
SECOURS**
PR004790



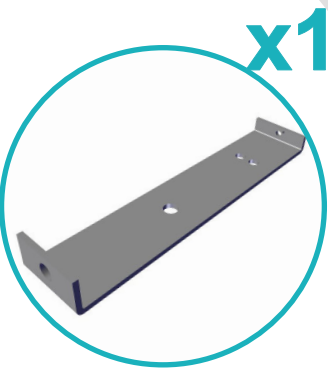
GALET



SACHET H



**CORDON DE
BRASSAGE**
PR004405



**GUIDE DESCENTE
SECOURS**
PR006667



**GAINE
DESCENTE
SECOURS**
PR004385



**CÂBLETTE
INOX**
PR006769



**CÂBLETTE
DESCENTE
SECOURS**
PR003667



Listing pièces carton accessoires



CARTON ACCESSOIRES



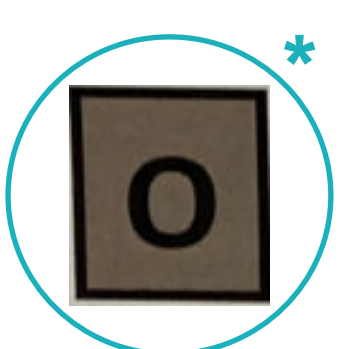
SACHET A
PR006504



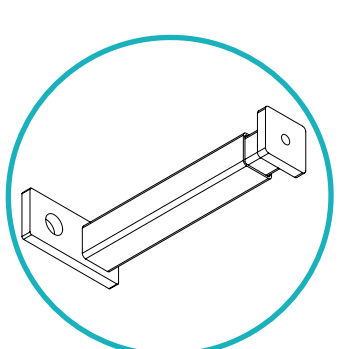
SACHET B
PR005716



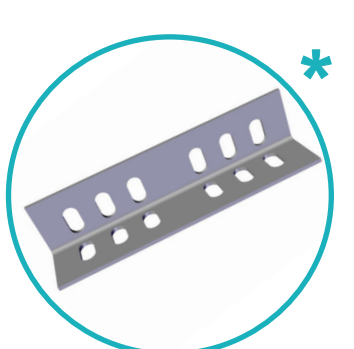
SACHET C
PR006098



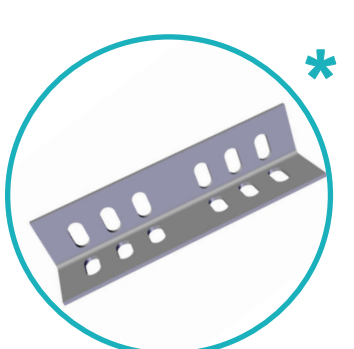
SACHET O
PR009447



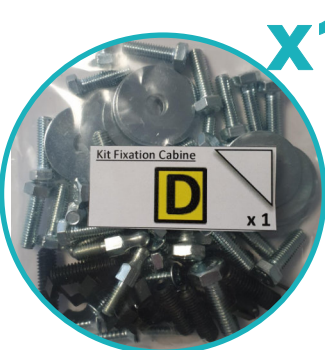
FIXATION RÉGLABLE



ECLISSAGE CORNIÈRES STD



ECLISSAGE CORNIÈRES MP



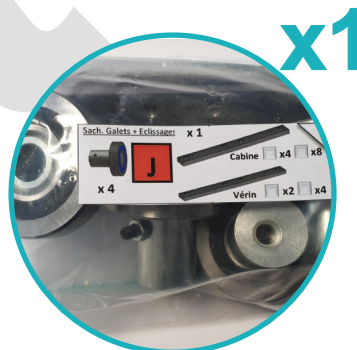
SACHET D
PR006076



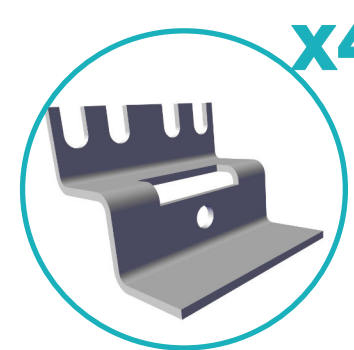
SACHET E
PR006498



SACHET F*
(A constituer
suivant affaire)



SACHET J
PR006250



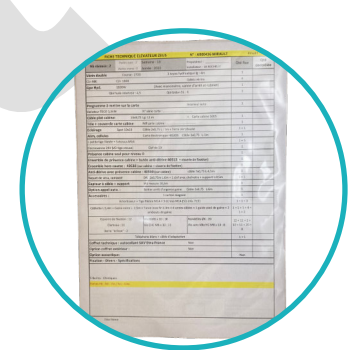
Z DÉPART GUIDE
PR006019



Z FIXATION PORTE P8
PR008135
(Si porte P8)



JOINT MOUSSE
PR006442



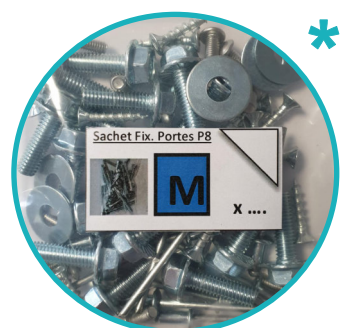
DOSSIER TECHNIQUE



SACHET K
PR007666



SACHET L
PR009450



SACHET M
PR009448



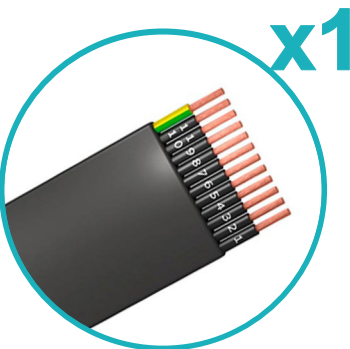
SACHET N
PR009449



PLANCHE DE STICKERS

* Nombre selon affaire

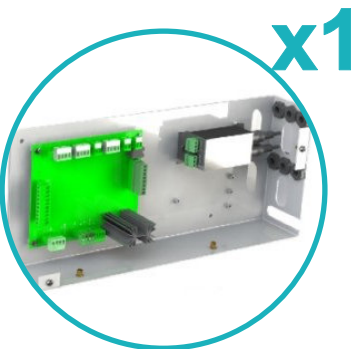
* Nombre selon affaire



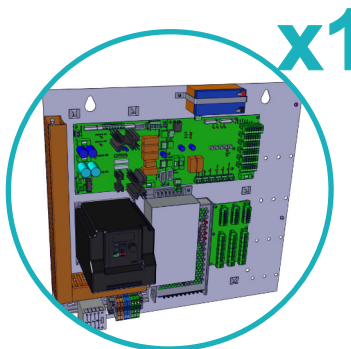
PENDENTIF
PR003300



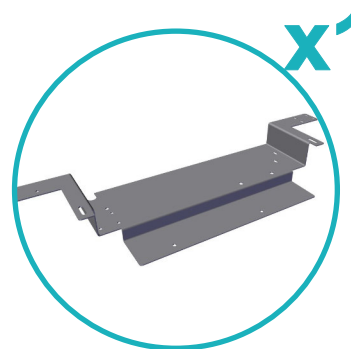
FLEXIBLE
PR004412



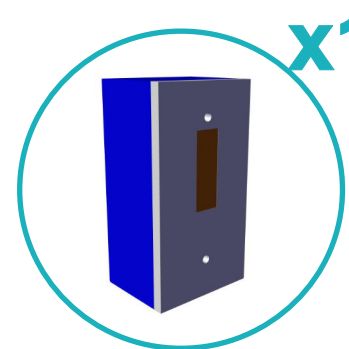
BOITE CABINE
PR005609



**ARMOIRE
ZEUS**
PR006209



**SUPPORT DE
CAPTEURS**
PR006453



CAPTEUR CEDES
PR004329



BANDE CEDES
PR005584



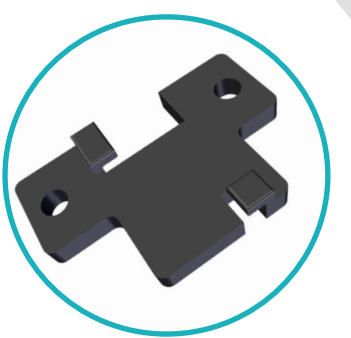
**CONTRE
POIDS**
PR004681



**L SUPPORT
CAPTEUR
CEDES**
PR005730



**TENDEUR
RUBAN**
PR005226



**SUPPORT BANDE
CODAGE**
PR006626
(Selon affaire)



A



VIS TH
M10x25
PR006782



VIS TH
M10x40
PR003502



VIS TH
M10x50
PR003618



VIS TH
M12x80
PR003517



VIS 6 PANS TF
M8x20
PR003348



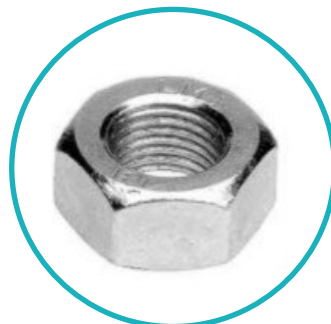
VIS 6 PANS TF
M10x25
PR003466



ÉCROU M10
PR006797



ÉCROU M12
PR004144



ÉCROU M14
PR004145



ÉCROU FREIN
M10
PR004226

B



VIS CHC
M4x10
PR003413



VIS CHC
M5x10



VIS TH
M4x20
PR003513



VIS TH
M5x45



VIS 6 PANS TB
INOX
M4x12
PR003317



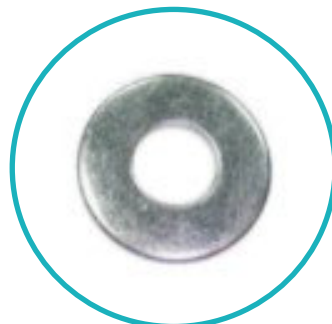
VIS 6 PANS TC
M4x35
PR003234



VIS 6 PANS TF
M6x30
PR002733



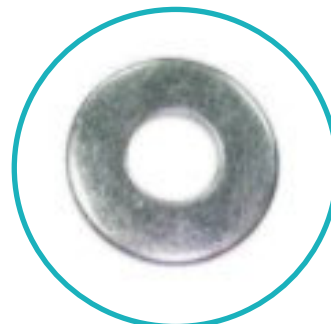
VIS 6 PANS TF
M8x70
PR003364



RONDELLE
Ø4-10
PR006832



RONDELLE
Ø4-15
PR005629



RONDELLE
Ø5-10
PR006683



RONDELLE
Ø6-25
Ep. 1.5



B



ÉCROU M4
PR003608



ÉCROU EMBASE M4
PR006752



ÉCROU EMBASE M8
PR004286



ÉCROU FREIN M4
PR004308



ÉCROU FREIN M6
PR004159



CLAMEAU M6
19x10x4



VIS TH EMBASE M6x20
PR005792

C



VIS AUTOPERCEUSE TC POZI 5.5x19
PR002738



VIS TH M8x16
PR006737



VIS TH M8x30
PR003518



VIS TH M8x65
PR002795



RONDELLE Ø8x20
PR005534



ÉCROU EMBASE M8
PR004286



CHEVILLE RAWL M8



D



VIS TH
M5x16
PR006830



VIS TH
M6x20
PR005792



VIS AUTOFOREUSE
3x3.5x15.9



CLIP MÂLE



VIS 6 PANS TC
M6x16
PR003405



VIS 6 PANS TC
M6x20
PR003550



VIS VBA
M6x40
PR006808



**CHEVILLE
NYLON S8**
8x52
PR004261



CLIP FEMELLE



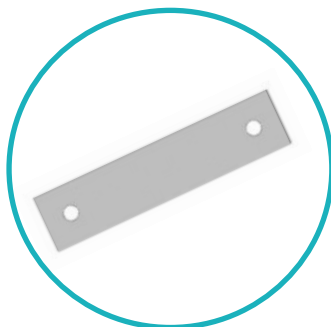
**RONDELLE
Ø5-15**
PR006685



**RONDELLE
Ø6-15**
PR00



**RONDELLE
Ø6-25**
PR005599



**BRIDE
PENDENTIF**
PR000259



**RONDELLE
Ø6-12**
PR005626



**CRAPAUD
LINDAPTER
TYPE A08M**
PR006596



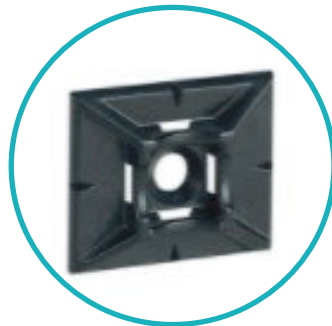
BRIDE ALU



CALE 3MM
PR004274



CALE 5MM
PR004276



**EMBASE A
COLLER POUR
COLSON**



**EMBASE A
CHEVILLER**



E



**COLIER
COLSON**

F



VIS TH
M12x30
PR003432



VIS TH
M12x60
PR006765



VIS TH
M12x80
PR003517



**VIS
AUTOFOREUSE**
M6



TIREFOND
M10x80



RONDELLE
Ø10-25



RONDELLE
Ø10-40
PR005532



RONDELLE
Ø12-40
PR005535



**CHEVILLE
RAWL M12**
PR004185



ÉCROU FREIN
M12
PR004265



TAMIS
PR001728



DOUILLE



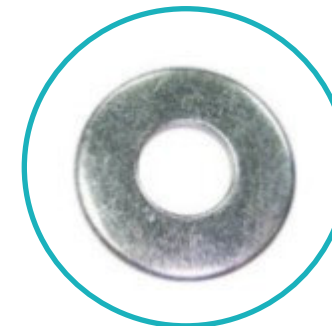
**CARTOUCHE
CHIMIQUE
HILTI**



VIS 6 PANS TB
M6x12
PR002701

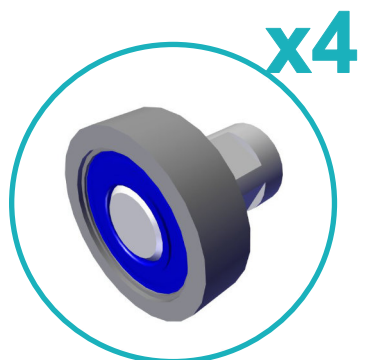


VIS VBA
M4x17
PR002745

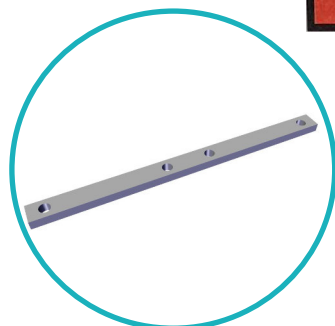


RONDELLE
Ø6-15
PR005626

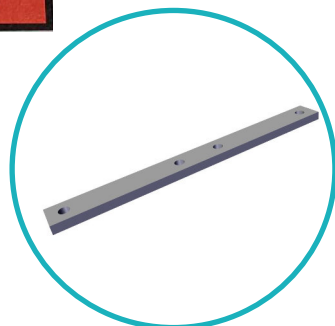




GALET
PR006374



**ECLISSAGE
CABINE**
PR004423



**ECLISSAGE
VÉRIN**
PR004341



**VIS TH
EMBASE**
M8x20
PR003573



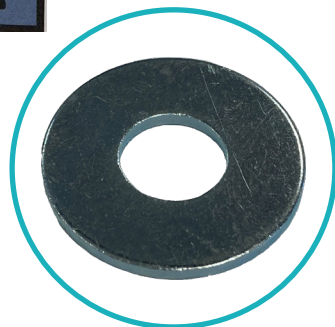
**ÉCROU
EMBASE**
M8
PR004286



**VIS 6 PANS
TCB INOX**
M6x12
PR002701



VIS CRUCI TF
M4x20



RONDELLE PLATE
M6



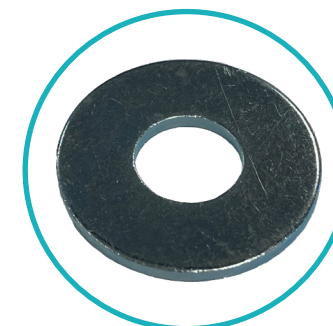
**VIS 6 PANS
TCB INOX**
M4x10
PR003689



VIS CRUCI TF
M4x20



**VIS TH
EMBASE**
M6x20
PR003730



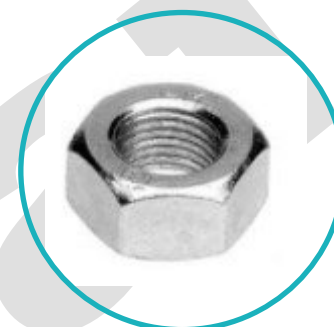
**RONDELLE
PLATE**
M6
PR005534



**VIS
AUTOFOREUSE**
3x3.5x15.9



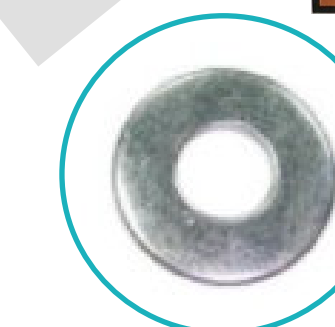
RIVET M4



ÉCROU M6
PR004149



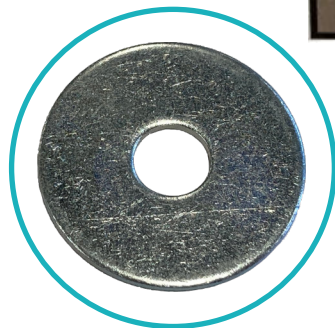
**VIS TH EMBASE
AUTOFORMEUSE**
M6x16
PR007431



**RONDELLE
Ø6-25**
PR005599



VIS VBA
M6x60



**RONDELLE
PLATE**
M8
PR005534



Alimentation électrique

Pour toute installation électrique concernant un élévateur vertical, il faut contrôler la présence d'une alimentation conforme et dédiée uniquement à l'appareil, soit :

- 1 prise monophasée 230V 2 pôles + terre 16A (câblé 3 x 2.5mm²) avec différentiel 30 mA de type A « SI », ainsi qu'une prise téléphone de type RJ45 (à la charge de l'acquéreur).

Si l'appareil est raccordé sur une prise existante vous devez conseiller au client de faire vérifier la bonne conformité de celle-ci par un professionnel.

Prise téléphonique de type RJ45 **active**



Disjoncteur différentiel bi-pôles / 16A - 30mA

+

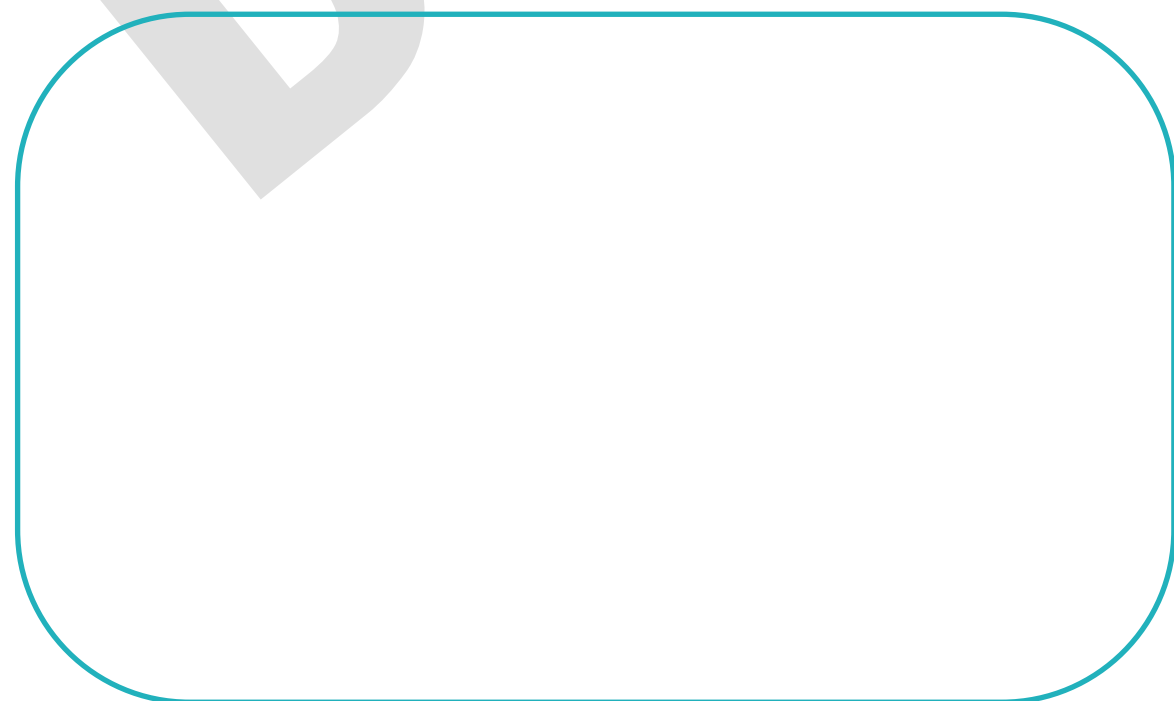
Prise de courant 230V - 2 pôles





- Installation du caisson :

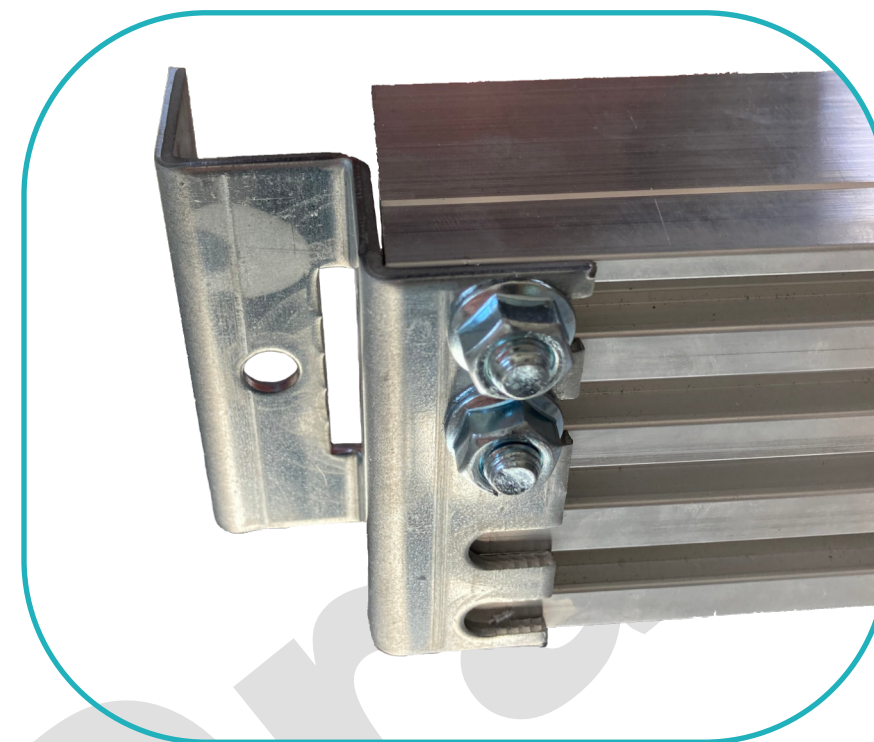
- Positionner le caisson à l'endroit destiné (voir plan) et brancher sur le secteur
- Positionner la centrale hydraulique et câbler le moteur
- Positionner la commande manuelle
- **Branchement et câblage ?!**



- Décharger le matériel, vérifier que l'appareil est complet et répartir le caisson et les portes aux étages correspondants.

- Préparer les guidages :

- Limer les bavures de coupe sur les guides
- Monter les Z départ guide sur les guides cabine à l'aide de vis TH M8x... et écrous embase M8 (sachet C).

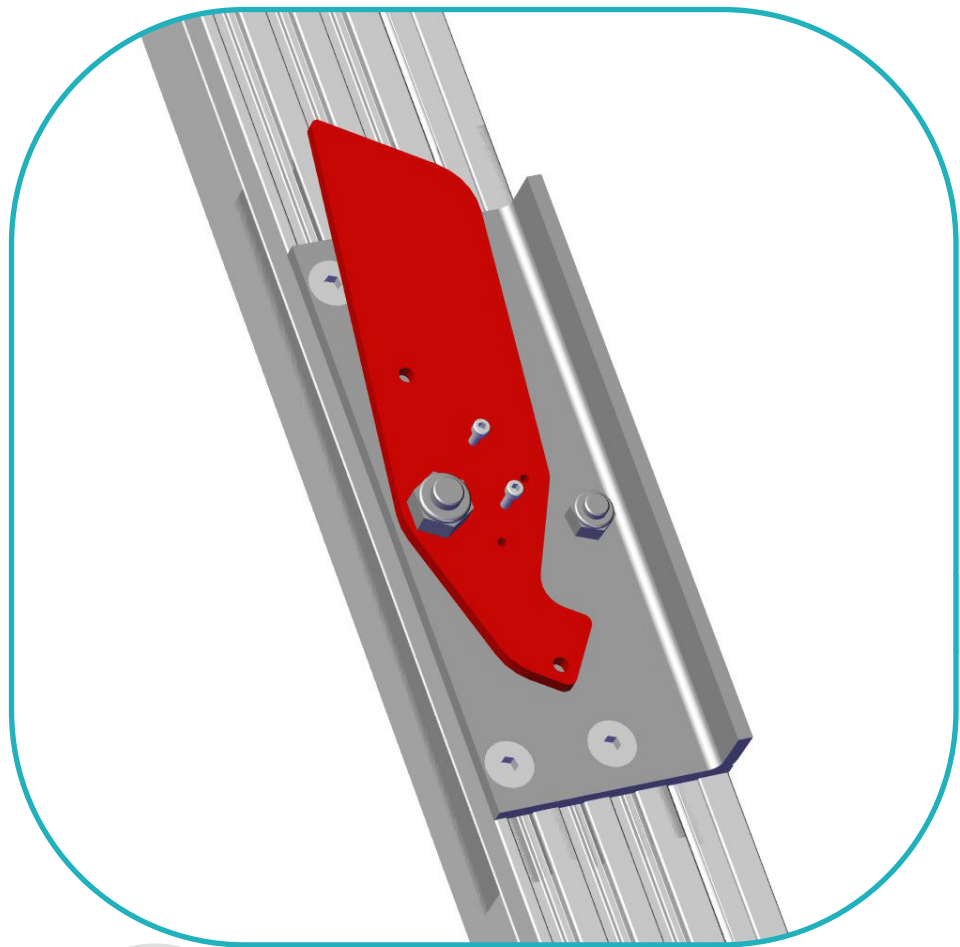


- Monter le hors course sur le guide haut droit : vis TH M8x65 + écrou embase M8 (sachet C).

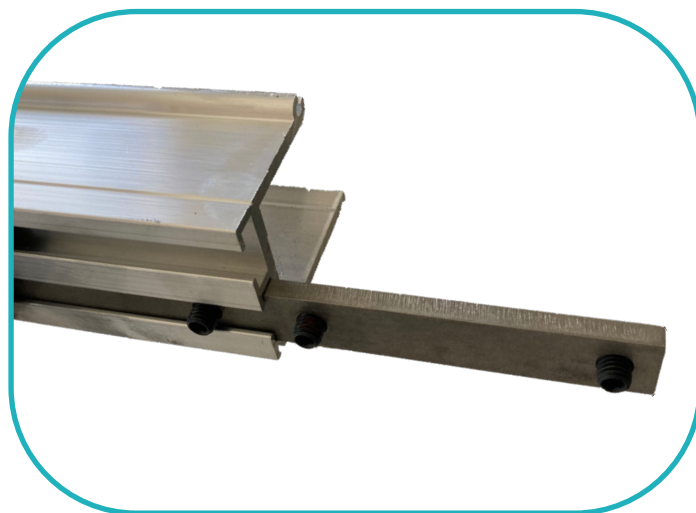




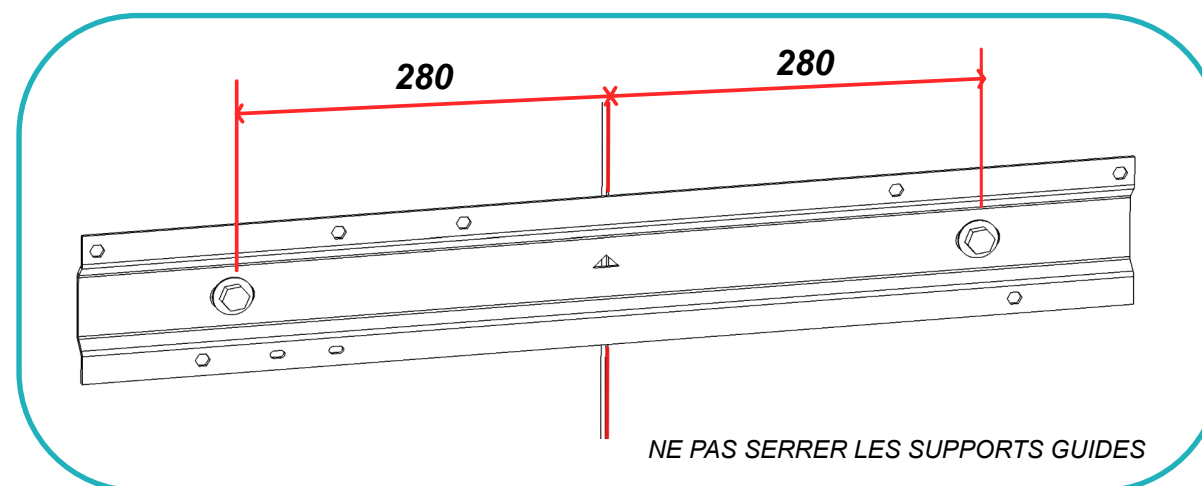
- Positionner le béquillage sur un des guides bas avec **4 vis 6 pans TF M8x30 + écrou embase M8** (sachet C).



- Positionner les vis pointeau sur les éclisses puis les éclisses sur les guides (2 par guide cabine et 1 par guide vérin) - sachets C et J.



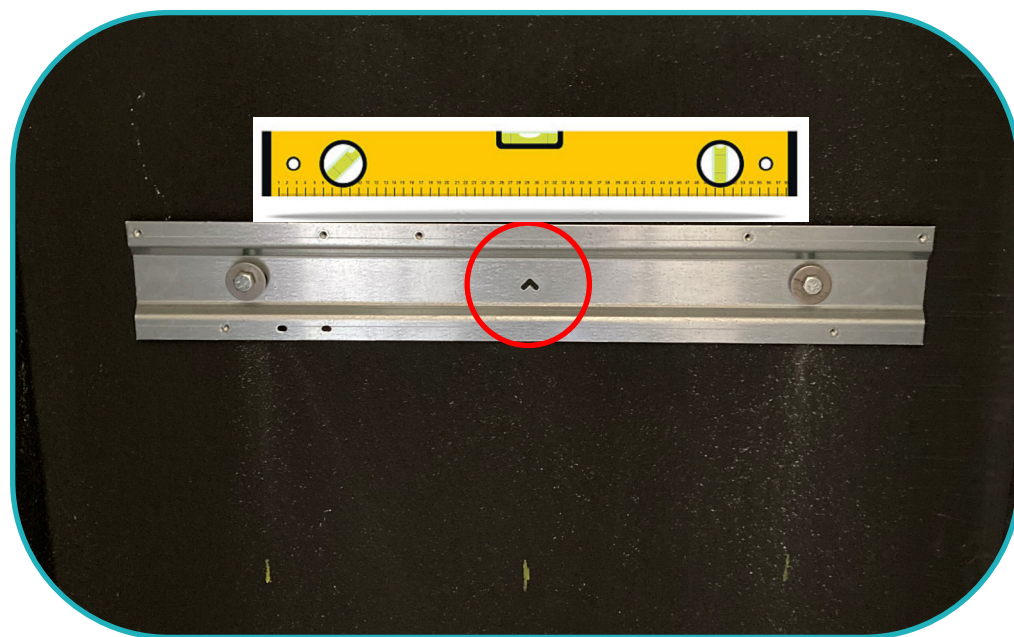
- Identifier la face recevant le guidage.
Si guidage au fond : tracer l'axe de la gaine
Si guidage latéral : prendre l'axe du plancher de cabine et décaler de 40mm par rapport à l'entrée de gaine.
- Tracer ensuite à 280mm de chaque côté de l'axe pour la position des omégas.
- Ensuite à l'aide du laser, marquer les autres perçages des omégas en respectant les distances mentionnées sur le plan.





- Percer la gaine en ØX puis positionner les omégas à l'aide de chevilles rawl MX + rondelle MX - ne pas serrer pour le moment (sachet F).

ATTENTION que la flèche centrale des omégas soient tournées vers le haut.



- Positionner la bride en fond de cuvette (sans la fixer) puis positionner les 2 premières sections de guide cabine en les fixant sur la bride avec vis TH MX...



- Positionner des brides alu sur les omégas afin de maintenir les guides. Avant de serrer : vérifier les niveaux puis l'aplomb et poser les crapauds pour maintenir les guides en position.

Vérifier que l'oméga est bien centré puis de nouveau l'aplomb et visser crapauds, brides alu et omégas.

ATTENTION : si l'oméga se trouve trop décalé du mur, caler l'arrière et rallonger les chevilles rawl + vis TH plus longues.





- Positionner la 2ème section de guides sur les éclisses des premiers et serrer.



- Positionner les brides alu sur les omégas afin de maintenir les guides.

Avant de serrer : vérifier les niveaux puis l'aplomb et poser les crapauds pour maintenir les guides en position.

Vérifier que l'oméga est bien centré puis de nouveau l'aplomb et visser crapauds, brides alu et omégas.

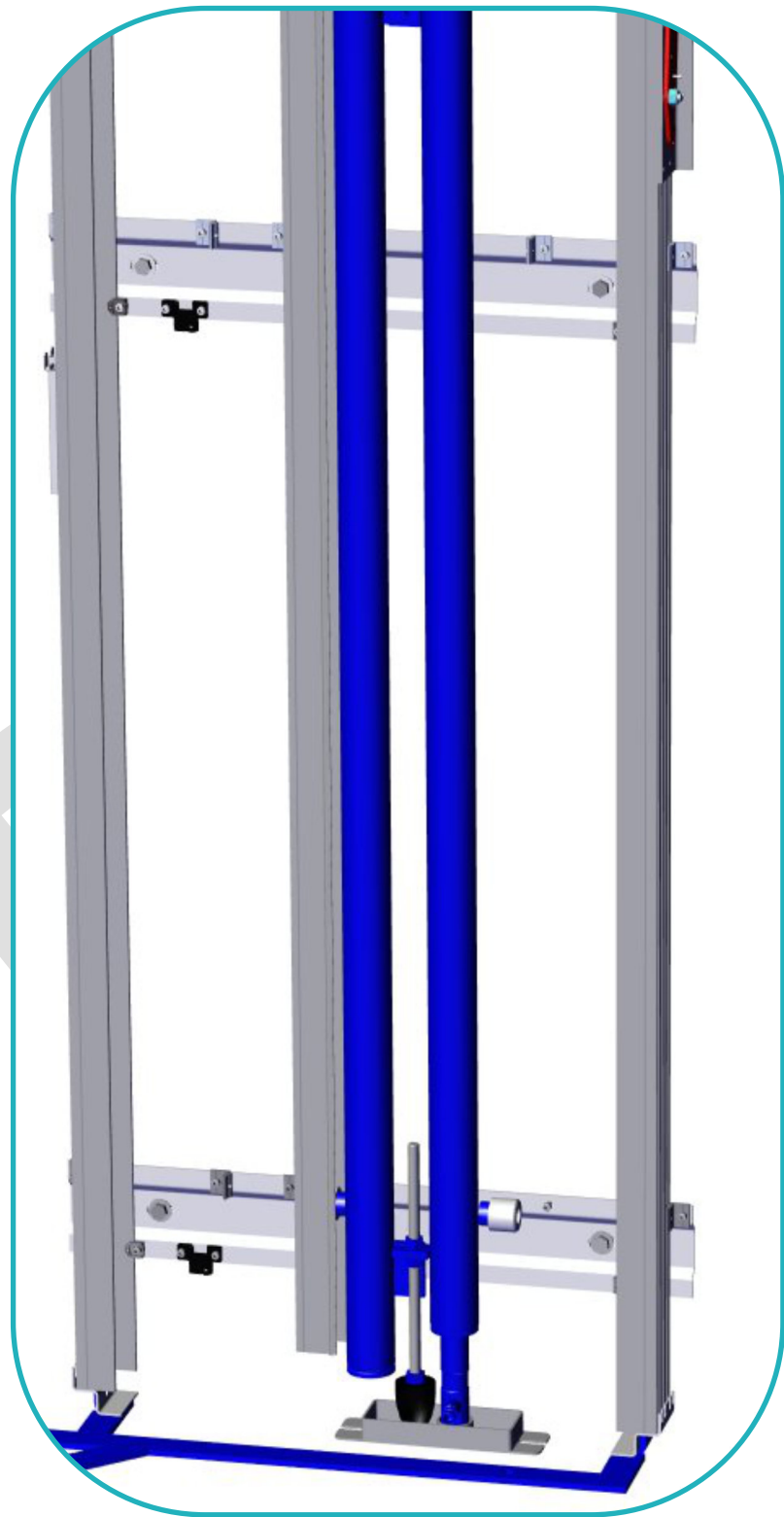


- Positionner la 1ère section de guide vérin (d'un seul côté) à l'aide des brides alu.
ATTENTION : dans le cas d'un vérin guide tige, positionner le guide vérin gauche sur les inserts les plus à l'extérieur (ci dessous en rouge).

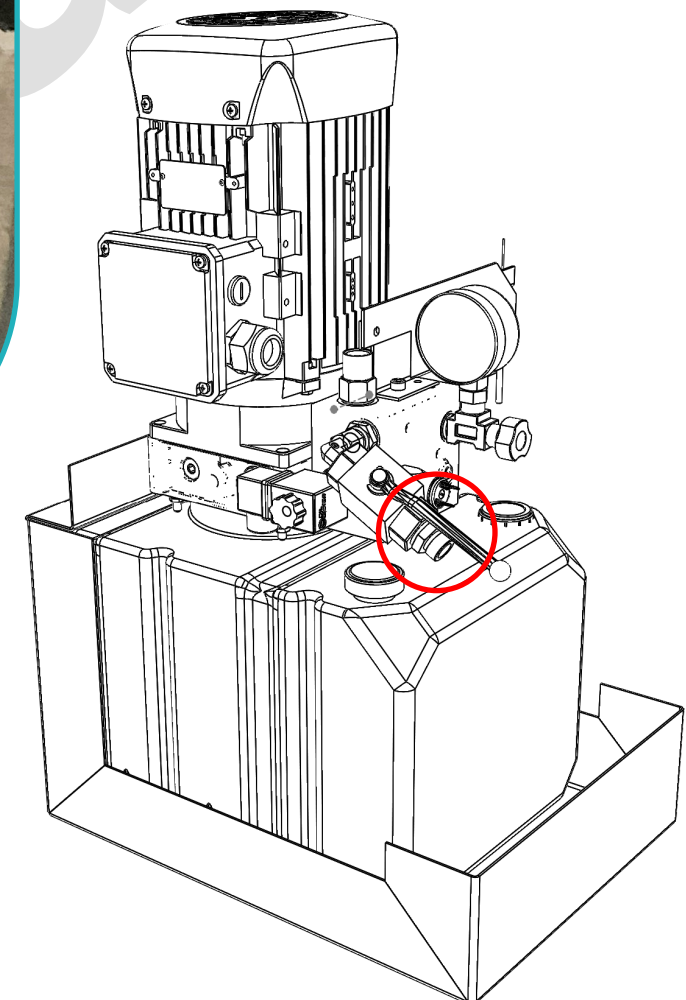




- Nettoyer le fond de gaine afin qu'il soit propre et lisse et positionner le bac de rétention sans le fixer
- Présenter le vérin et le poser dans le bac de rétention.
- Positionner 4 tampons puis glisser le vérin dans le rail de guidage gauche.



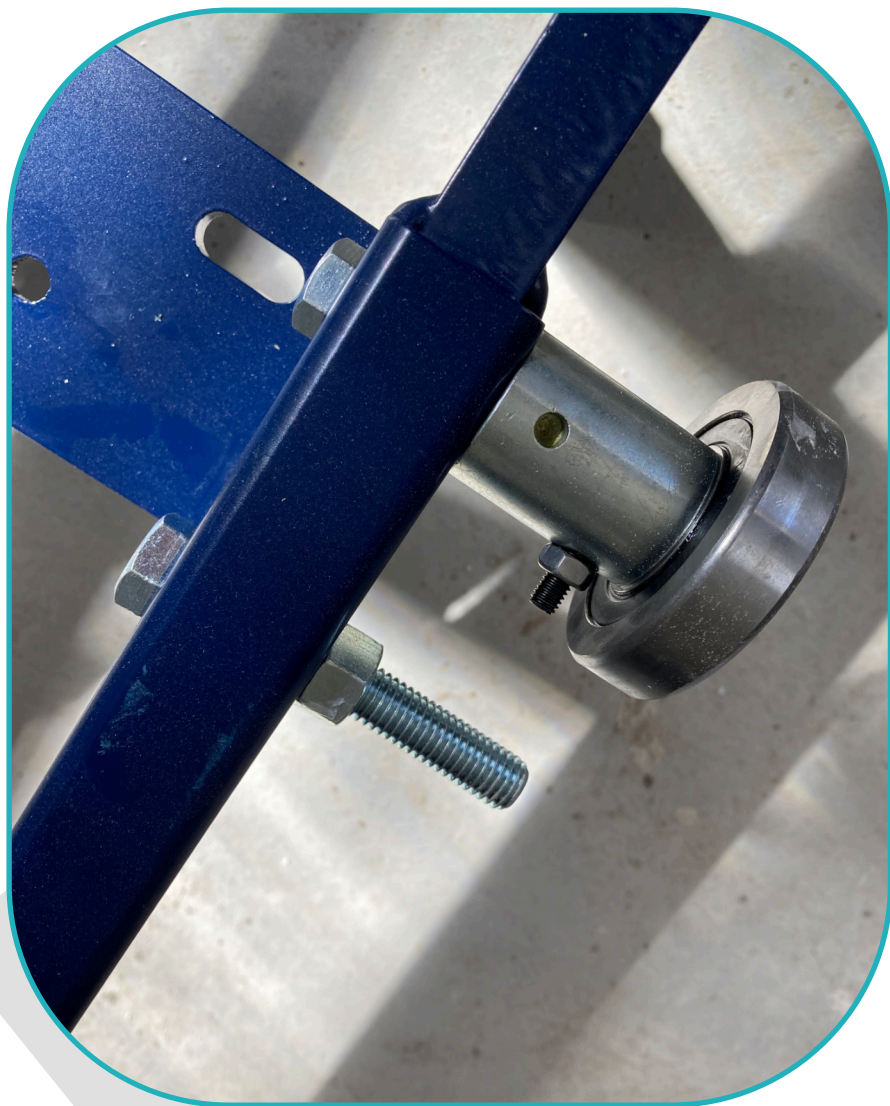
- Redresser le vérin et fixer le rail de guidage droit. Fixer le avec des brides alu.
- Positionner la 2ème section de guides vérin sur les éclisses de la 1ère section et serrer.
- Raccorder le flexible hydraulique au bas du vérin puis raccorder à la centrale hydraulique du caisson.



- Brancher les différents câbles de liaison (voir schéma électrique en annexe).
- Brancher le groupe hydraulique
- Brancher le pressostat sur la carte



- Positionner 2 galets sur l'étrier, d'un seul côté pour le moment avec vis **TH M....**
- Du même côté que le galet, juste en dessous, positionner la sécurité : vis **TH M... + écrou**



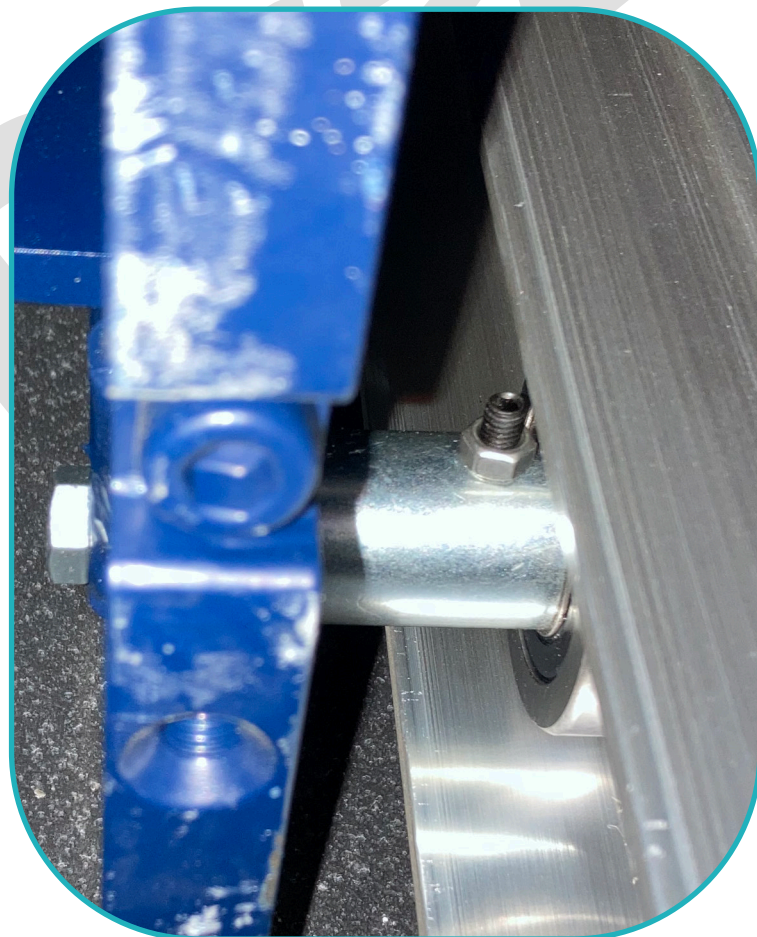
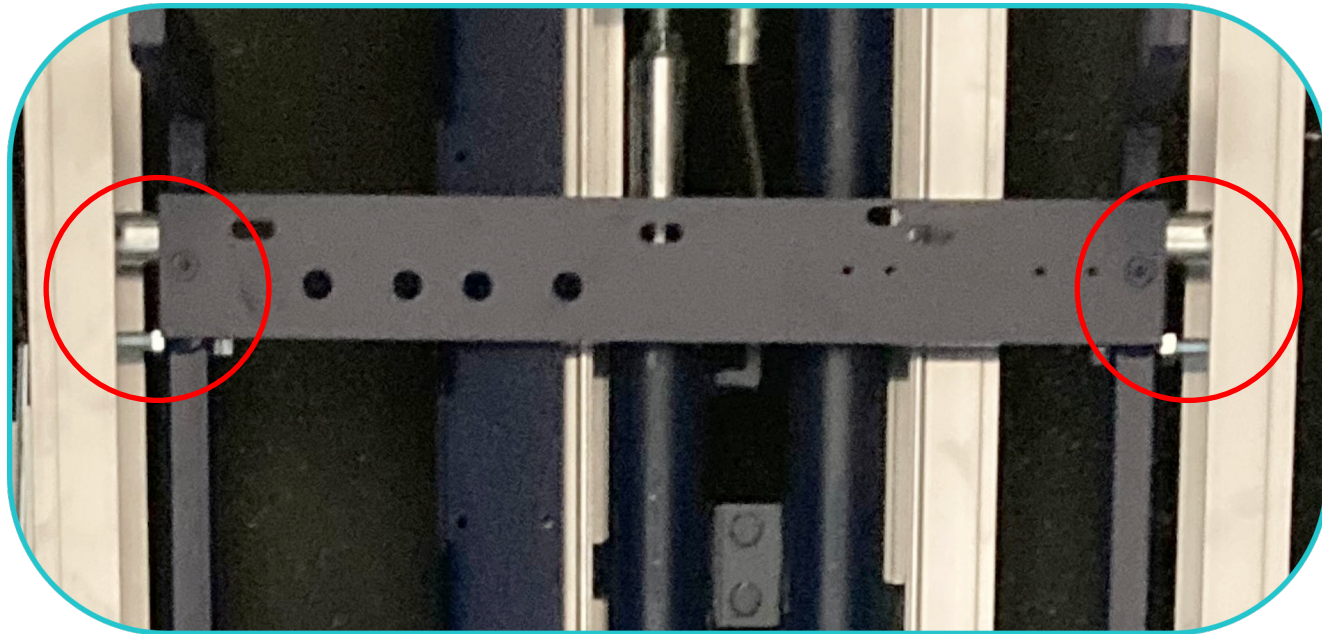
- Présenter l'étrier en gaine, positionner 2 tampons / frotteurs (à fleur) à l'intérieur des 2 premiers galets
- Glisser le côté de l'étrier muni de galets dans le guide et le maintenir en position à l'aide de pinces croco pour faciliter la fixation des 2 autres galets.



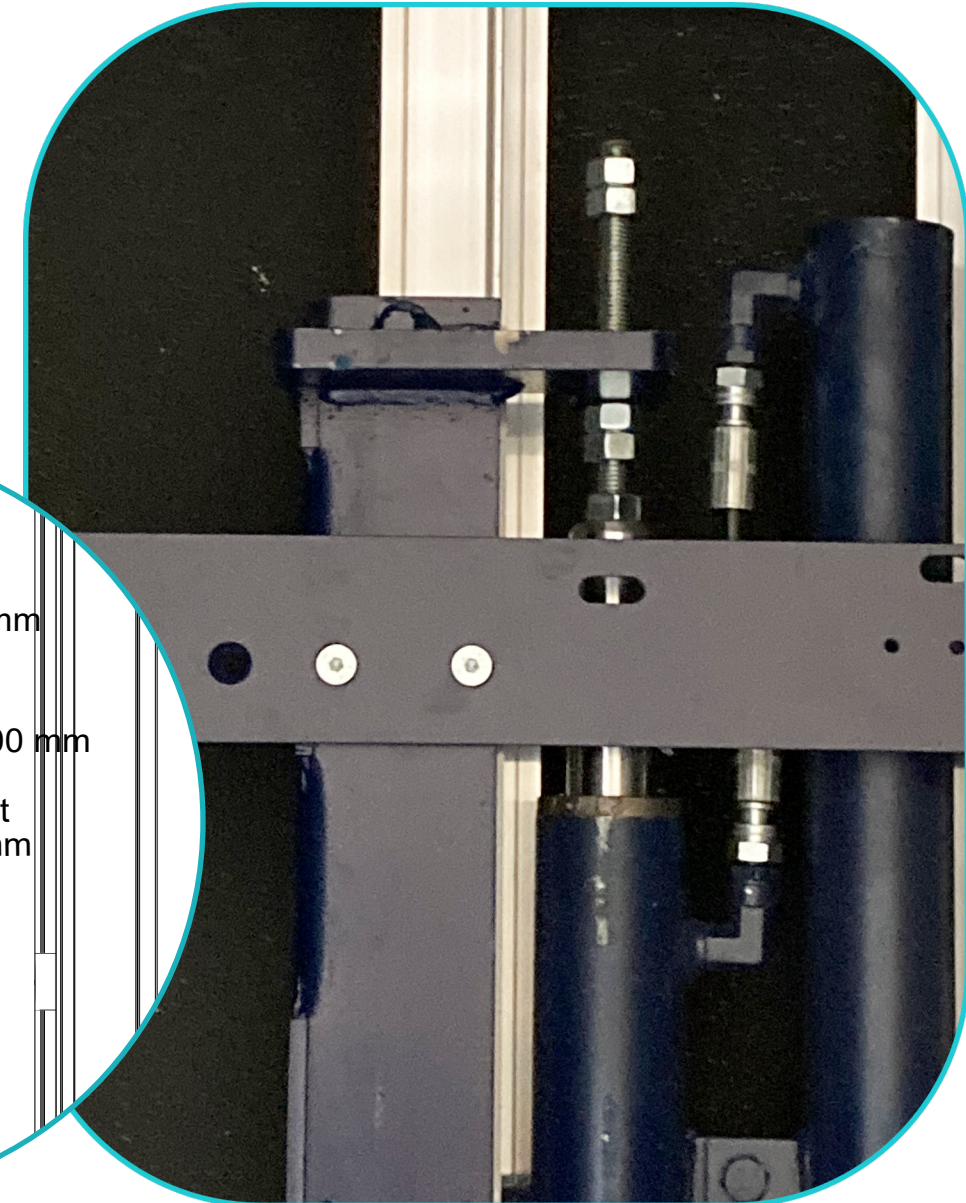
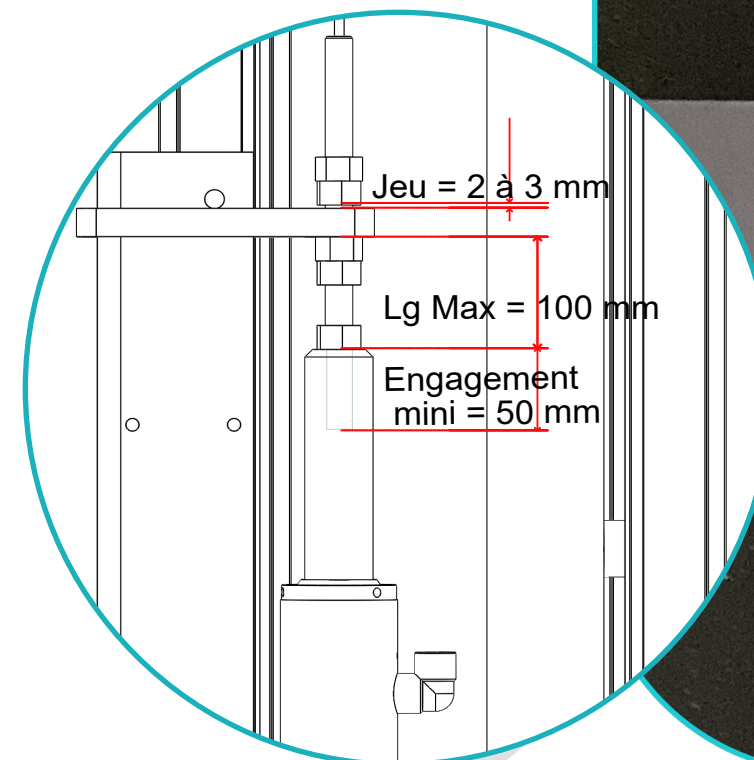


- Positionner les 2 autres galets + tampons dans le guide droit

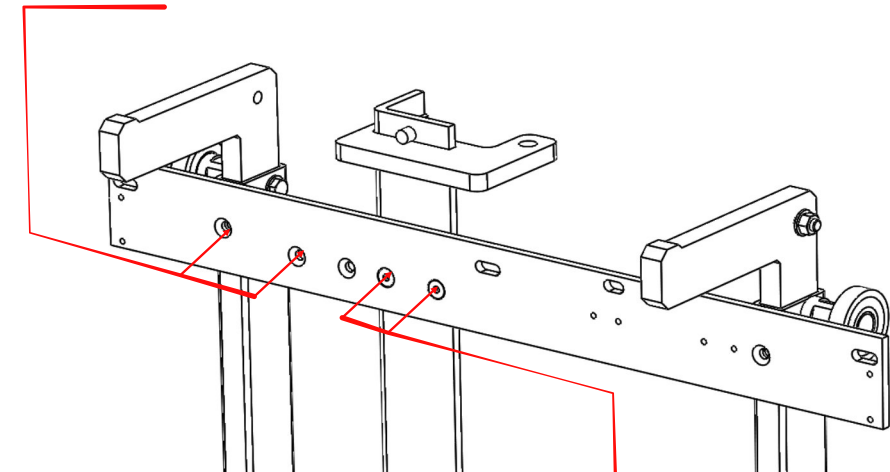
ATTENTION : veiller à ce que les vis de réglage des galets soient face à vous.



- Positionner le T d'attelage et fixer le en partie haute sur le vérin à l'aide de **XX**
- Fixer sur l'étrier à l'aide de **4 vis 6 pans TF Mx...** (sachet A).



Avec Kit GTV



Sans Kit GTV

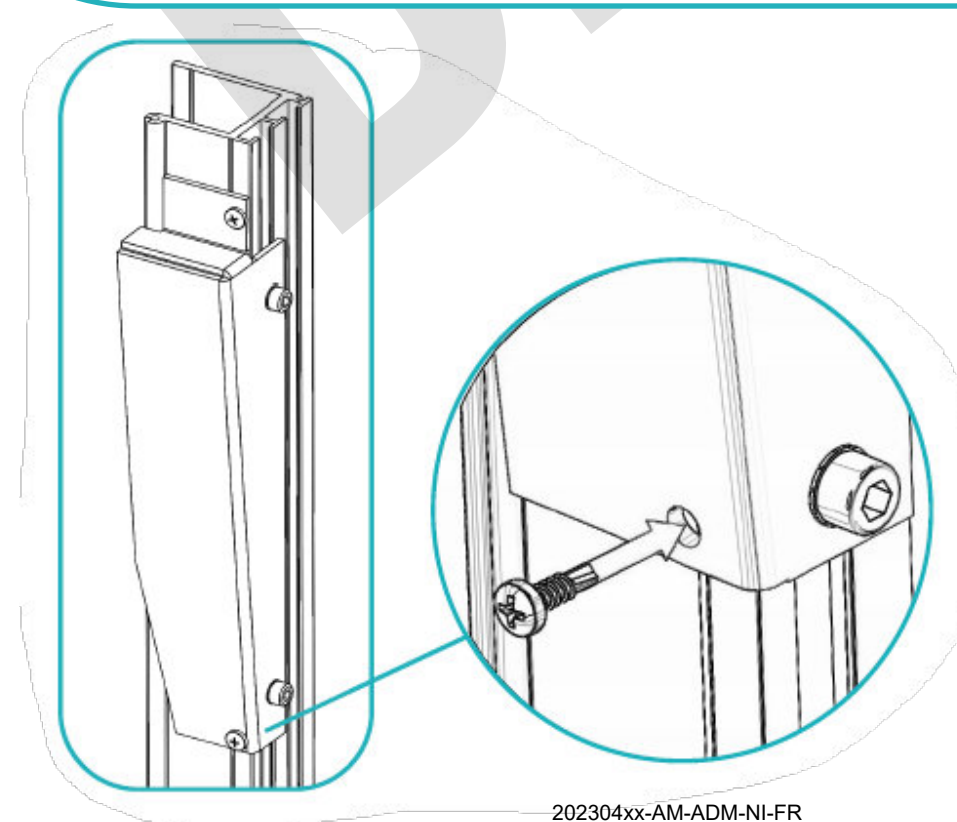
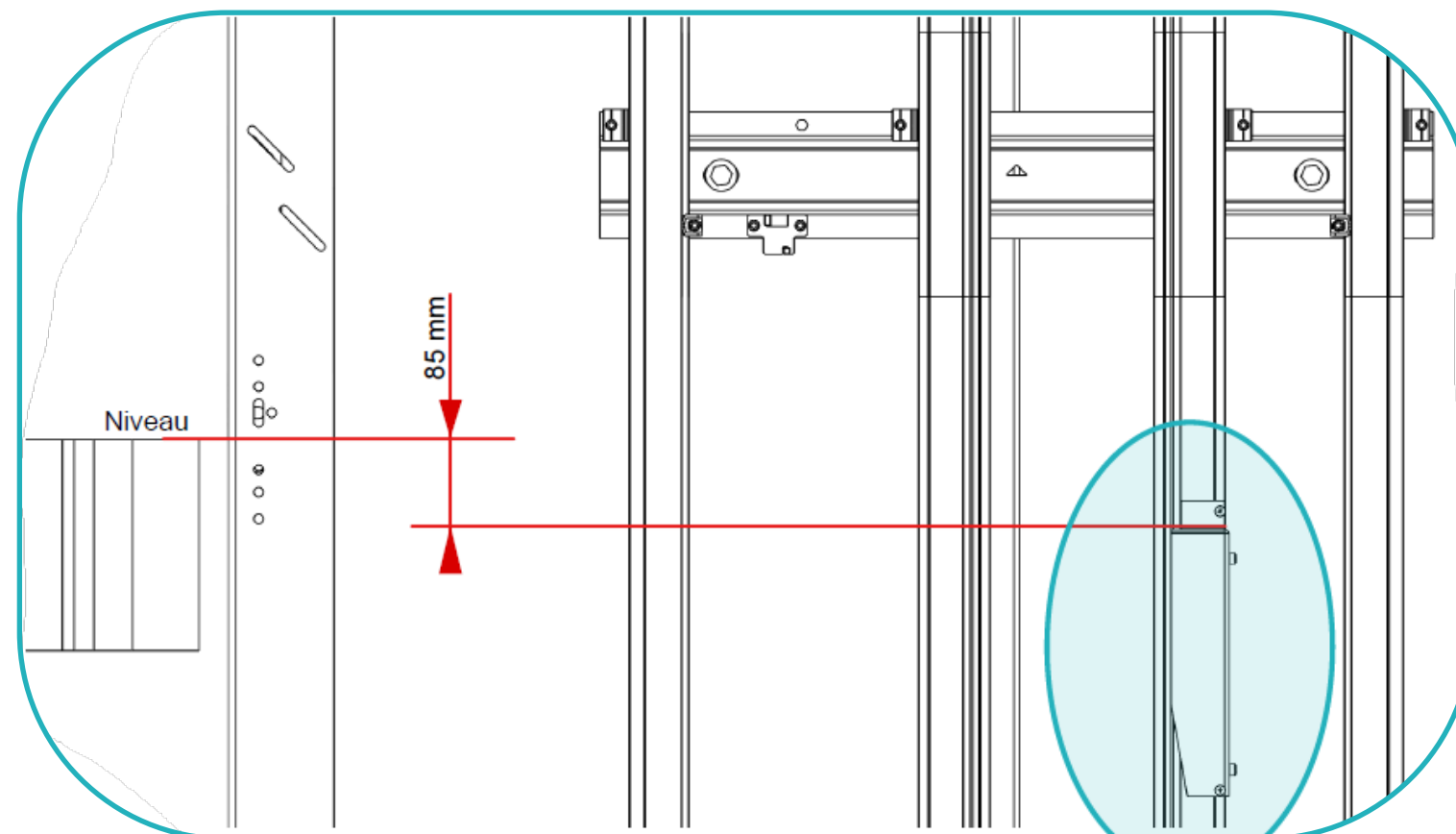


- Faire la purge du vérin : dévisser la vis sur le haut du vérin puis faire légèrement monter le vérin à l'aide de la commande manuelle pour chasser l'air.

Essuyer l'huile qui s'échappe puis recommencer jusqu'à chasser le max d'air puis revisser.

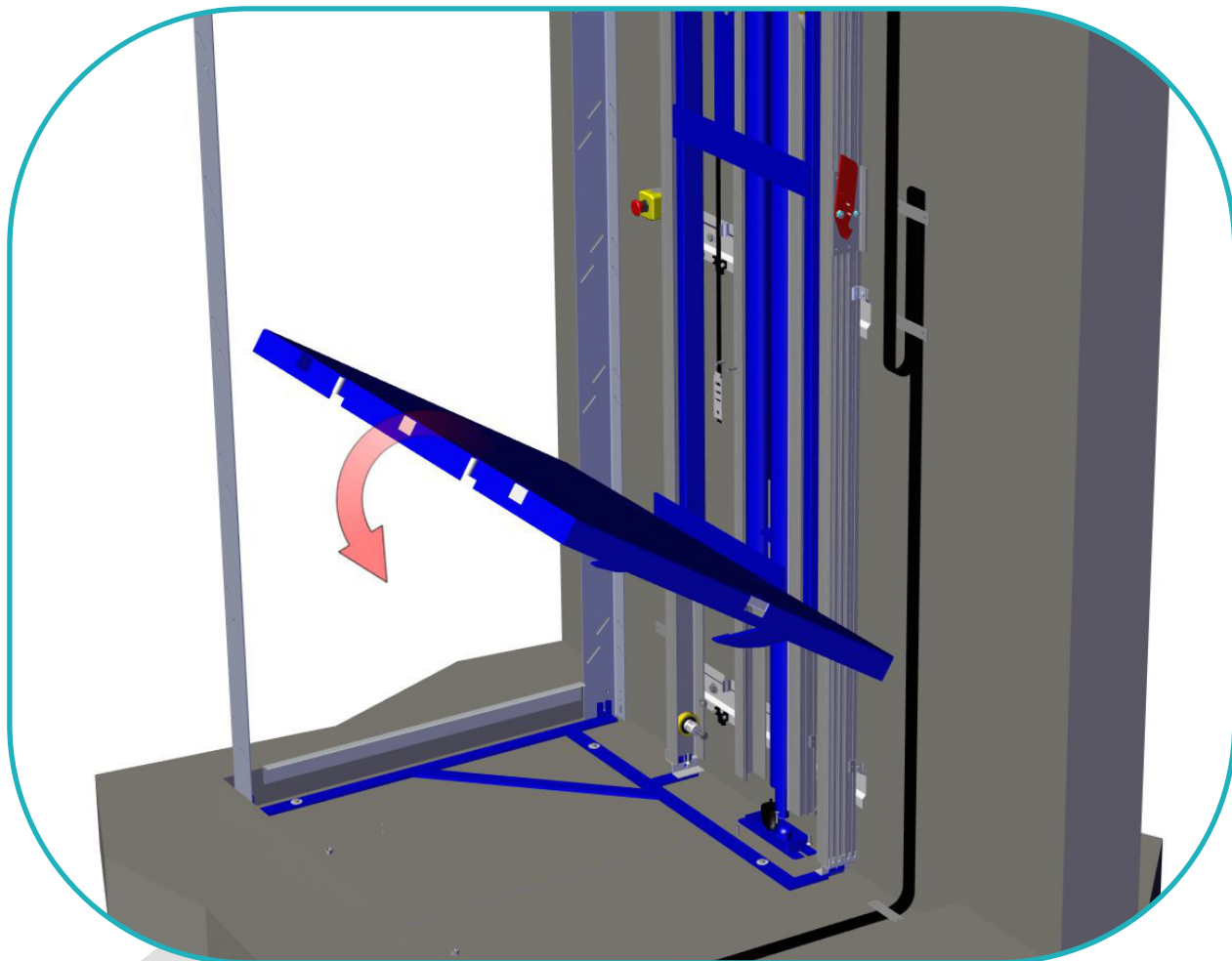


- Régler la butée basse sur laquelle la cabine va venir s'arrêter en cas de descente manuelle et aussi de façon à **empêcher une dérive supérieure à 20mm** au niveau bas avec la descente de secours.
- Emmener l'appareil en fin de course vérin ou en butée mécanique suivant les cas afin de contrôler que la sur-course et la butée mécanique soit de **5cm au maximum**.

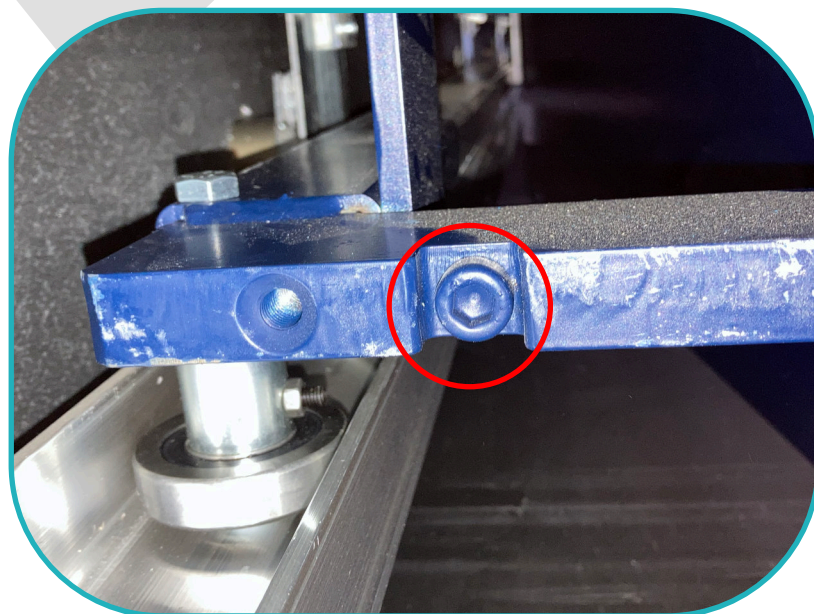




- Positionner le plancher sur l'étrier = le déposer à la verticale sur l'étrier puis basculer à l'horizontale.
Fixer par en dessous avec **vis TH M....** (sachet A).



- Une vis située en dessous du plancher permet de régler l'aplomb du plancher. Régler de façon à ce qu'il relève très légèrement vers l'entrée de cabine.



- Tester la montée / descente de l'appareil afin de vérifier que tout coulisse normalement.
- Récupérer 2 cornières ainsi que le sachet de visserie K et fixer les cornières en fond de gaine sur la bride à l'aide de **vis TH embase M....**





- Fixer les cornières intermédiaires à l'aide d'éclisses et de 2 x 4 vis TH M.... + écrous M.... embase.

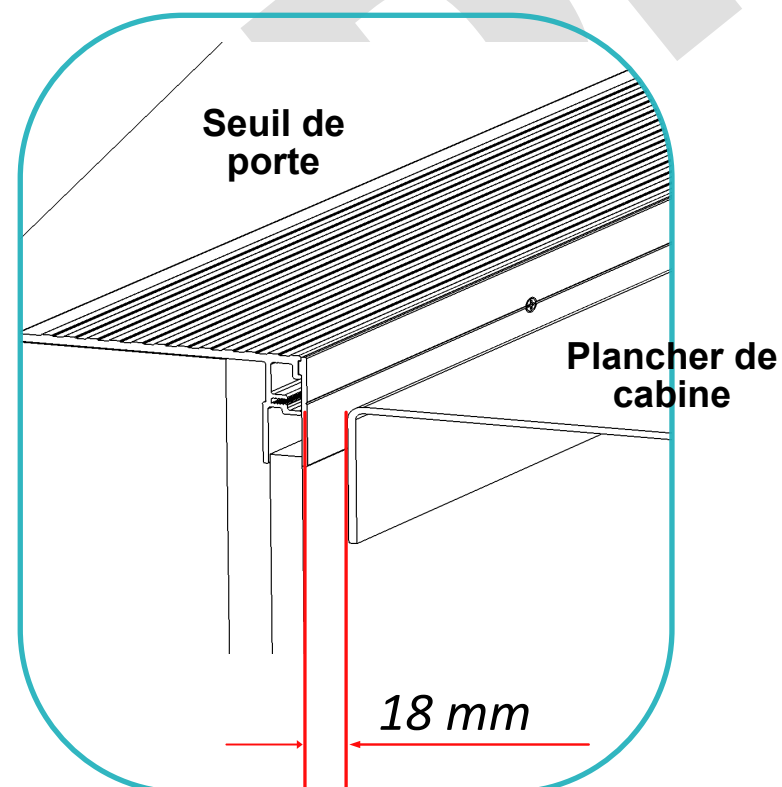


- Fixer les cornières du haut sur les intermédiaires à l'aide d'éclisses et de 2 x 4 vis TH M.... + écrous embase.
- Positionner la 2ème bride en haut de gaine et fixer la sur les cornières et sur les Z départ guide avec des vis TH M....



- Présenter la porte et caler en hauteur. Fixer provisoirement sur les cornières.
- Fixer ensuite les cornières dans la gaine (soit au niveau de la ceinture des étages, soit directement dans les parois de gaine).
- Vérifier l'aplomb de la porte : redresser et caler si besoin puis serrer.

ATTENTION : écart entre le plancher et le seuil de la porte doit être entre 15 et 20mm, l'idéal étant 18mm.



Si le sol n'est pas fini, vérifier sur les plans la nécessité de laisser de la marge sous le seuil de porte.



- Faire monter l'appareil pour vérifier l'écart entre le plancher de cabine et le haut de porte (entre 15 et 20mm).



- Porte fermée, vérifier l'écart entre ouvrant et bâti (à gauche et à droite) afin de vous assurer que la porte est d'équerre.



- Ouvrir le montant de porte afin de régler le shunt.



- Vérifier :
 - le jeu dans la fermeture,
 - l'aplomb (parfois les portes sont légèrement vrillées) - redresser si besoin
 - régler la serrure si besoin
- Répéter la procédure avec les autres portes.



- Fixer la bride au sol : percer en Ø14 puis fixer avec des chevilles rawl Ø8.



- Fixer l'arrêt d'urgences en gaine, sur le côté du guidage.

ATTENTION : fixer au plus proche de l'entrée de gaine autant que possible.

- Fixer la clef de déverrouillage avec son support en gaine.



- Repositionner le béquillage à la hauteur souhaitée.
- Regrouper et positionner les câbles et flexible hydraulique proprement dans la gaine et au sol à l'aide de colsons et embases. Coller le stickers lié au béquillage.





- Découper les parois lisses aux cotes des dessus de portes puis fixer dans les cornières.



- Prendre les dimensions des carters intérieurs hauts et bas des portes puis découper et fixer.

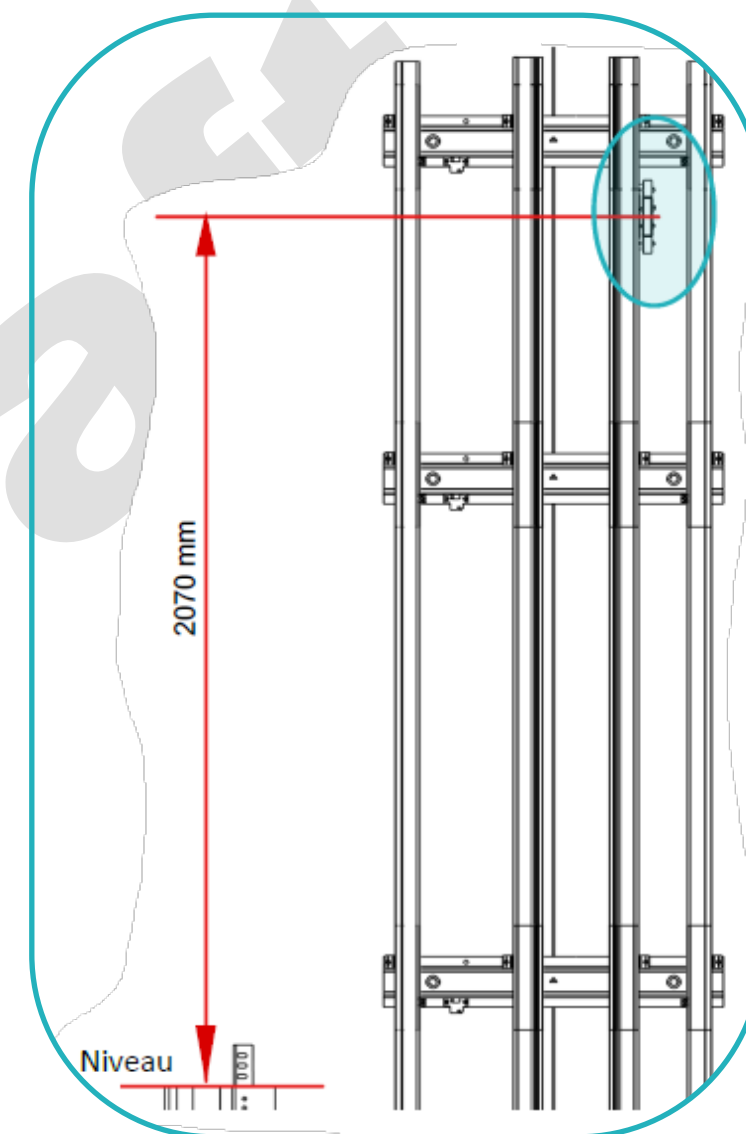
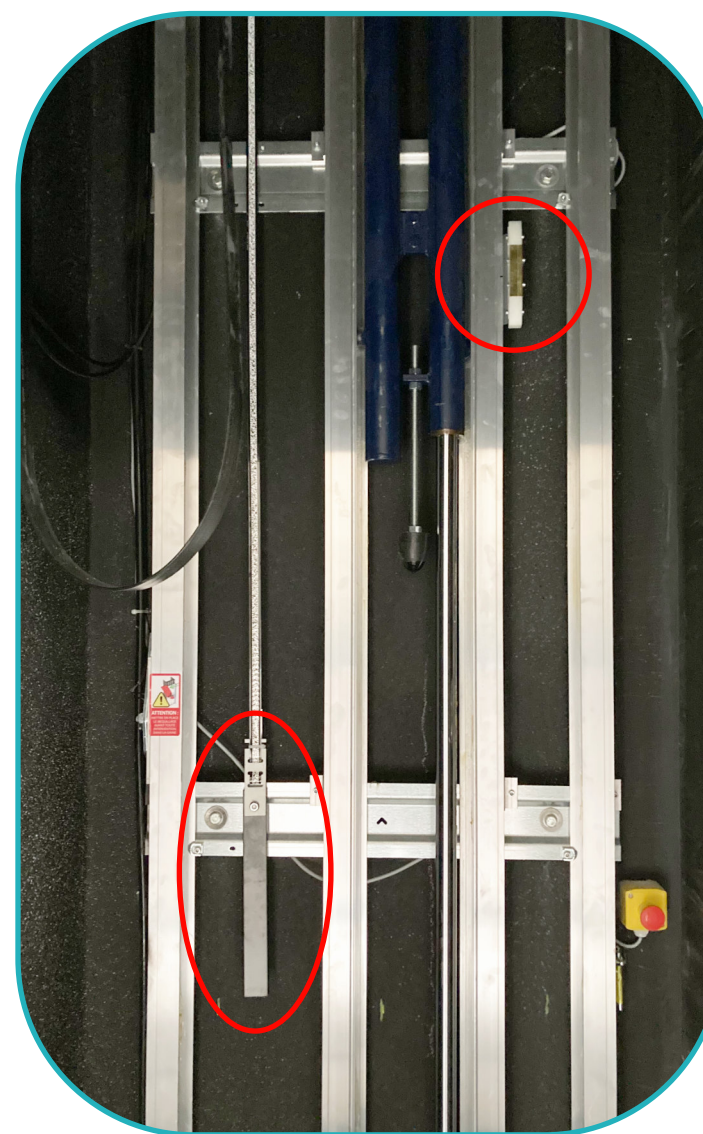


- Passer tous les câbles au propre et les emmener jusqu'au caisson technique.
- Positionner la bande cedes en haut de gaine sur le dernier oméga puis positionner le contre-poids en bas.

ATTENTION : la bande cedes passe bien devant les omégas et soit lisible sur toute la longueur.

- Positionner les cames présence cabine à chaque niveau.

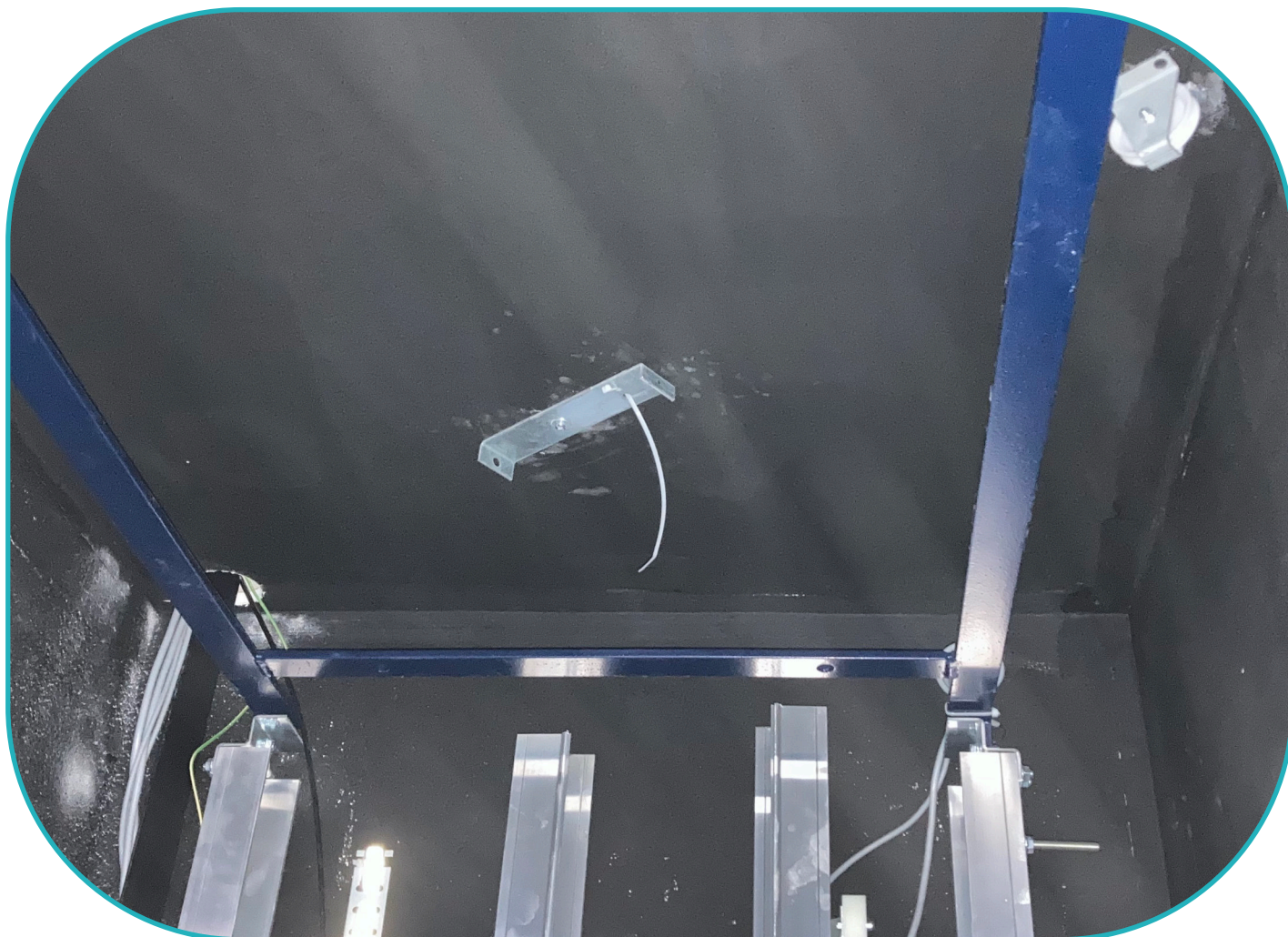
NOTA : le centre de la came doit se situer à 2070 / 2080 mm en hauteur du seuil de porte de chaque niveau.



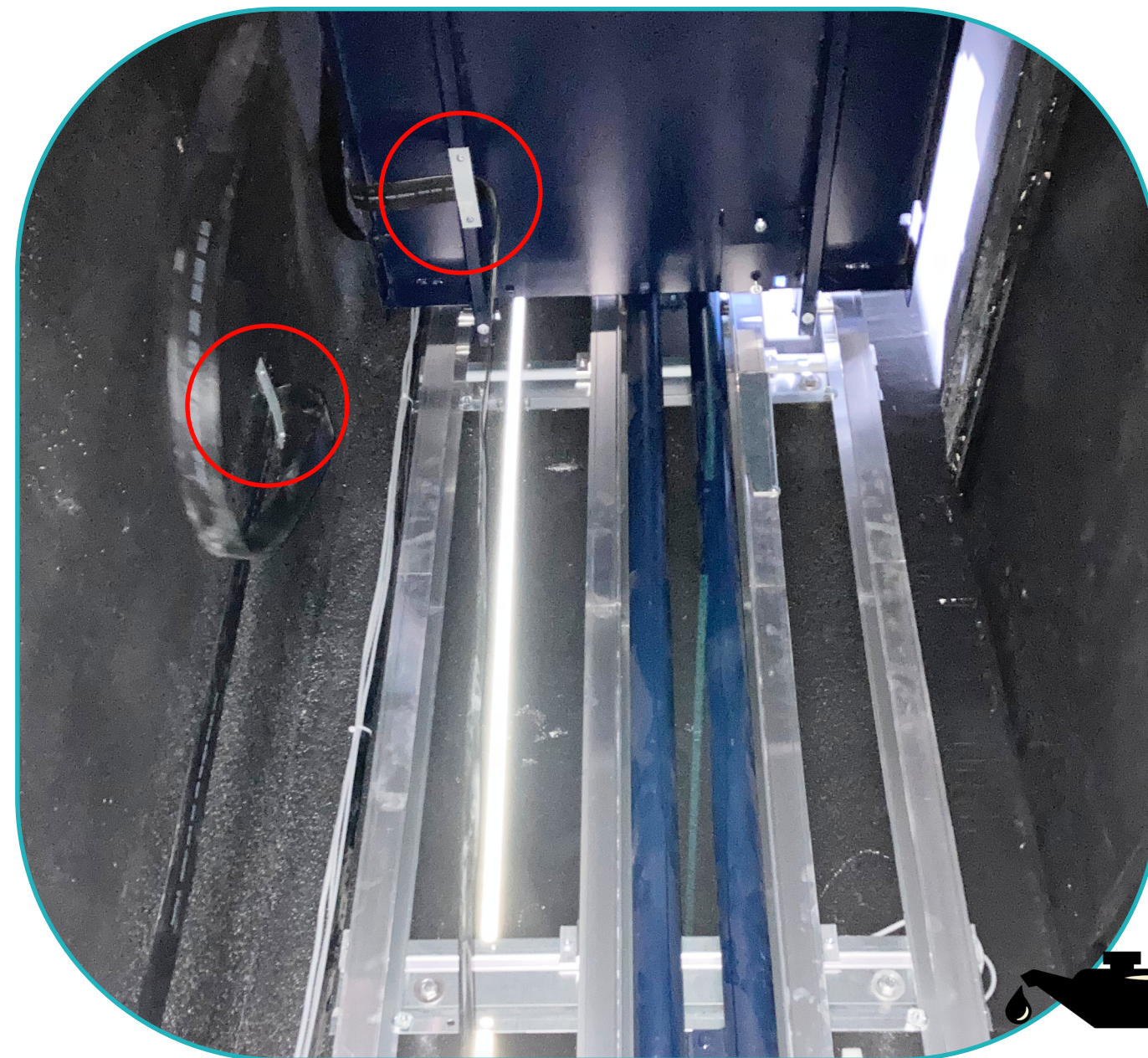


- Passer le câble plat en gaine et jusqu'au caisson, avec les autres câbles de la gaine.
- Fixer la descente de secours à l'aide du guide descente secours

NOTA : si la machinerie est haute ou si la configuration est complexe, possibilité d'ajouter une poulie.



- Fixer le câble plat sous la cabine et dans la gaine.



- Dans un ADM premium peindre les câbles dans la gaine à la bombe pour plus de discrétion.
- Graisser l'intérieur des guides.



- Fixer les barrières de cellules sur les cornières (étiquettes visibles) puis les cornières sur les panneaux latéraux de cabine.



- Fixer des morceaux de joint sur les visseries de cornières afin d'éviter les frottements bruyants lors des vibrations de déplacement.



- Positionner les vis sur les profils de jonction cabine.
- Ébavurer les perçages des profils de jonction puis positionner les vis pointeau



- Fixer la manette de descente de secours par l'arrière de la paroi destinée au tableau de commandes
- Fixer le tableau de commandes sur le panneau pré-percé
- Fixer le téléphone (si présent)

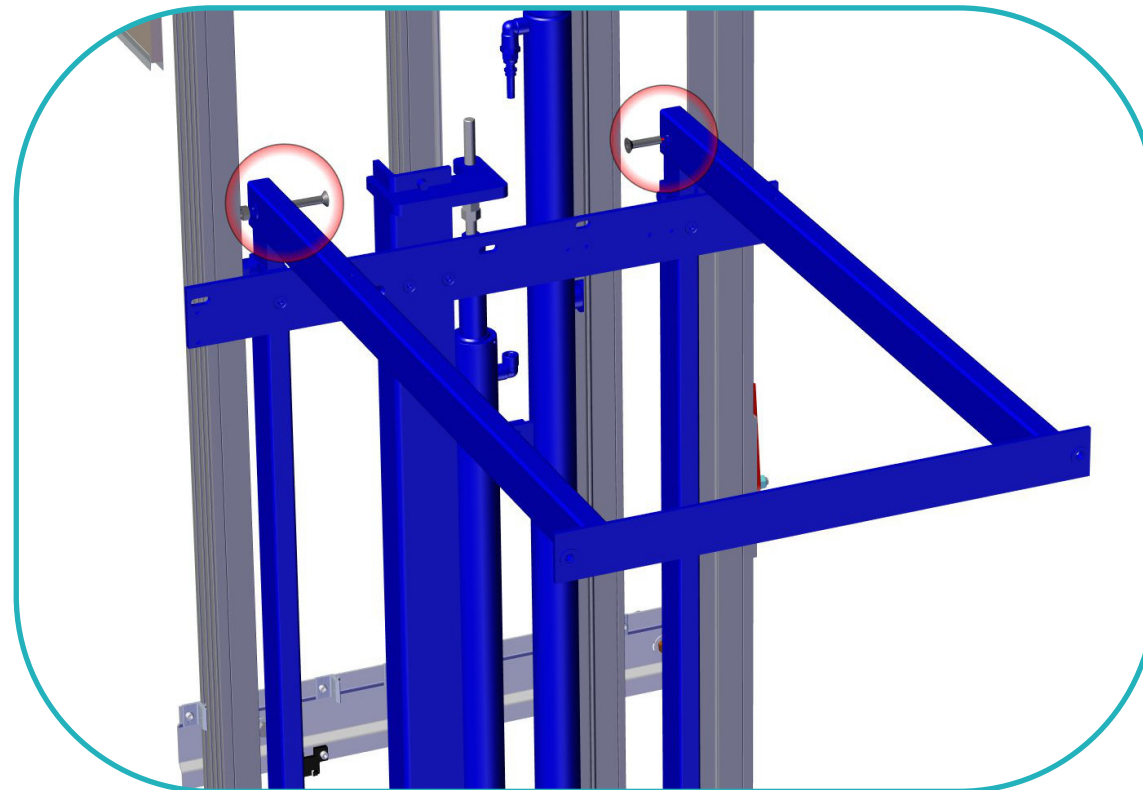




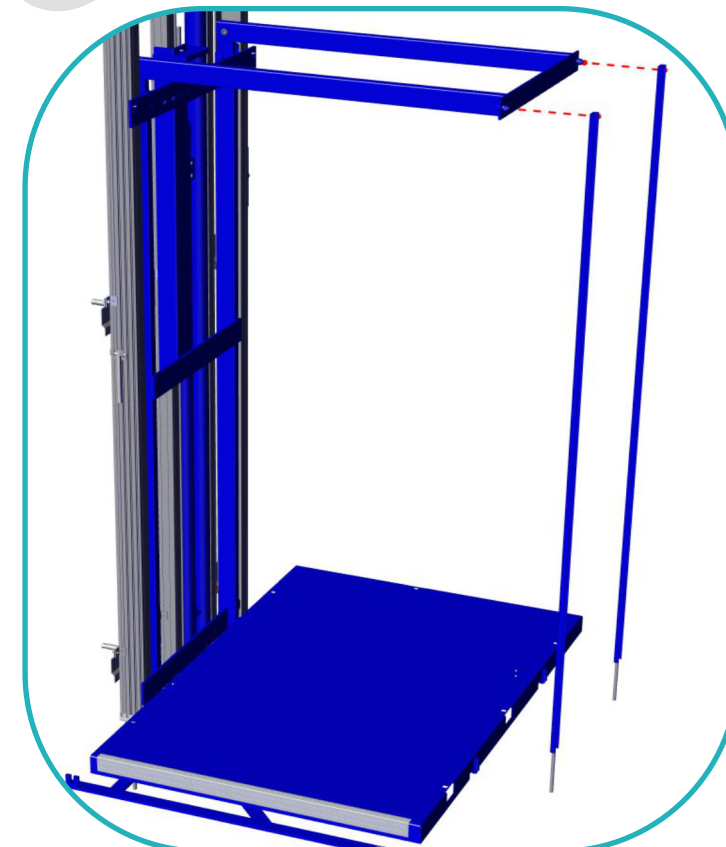
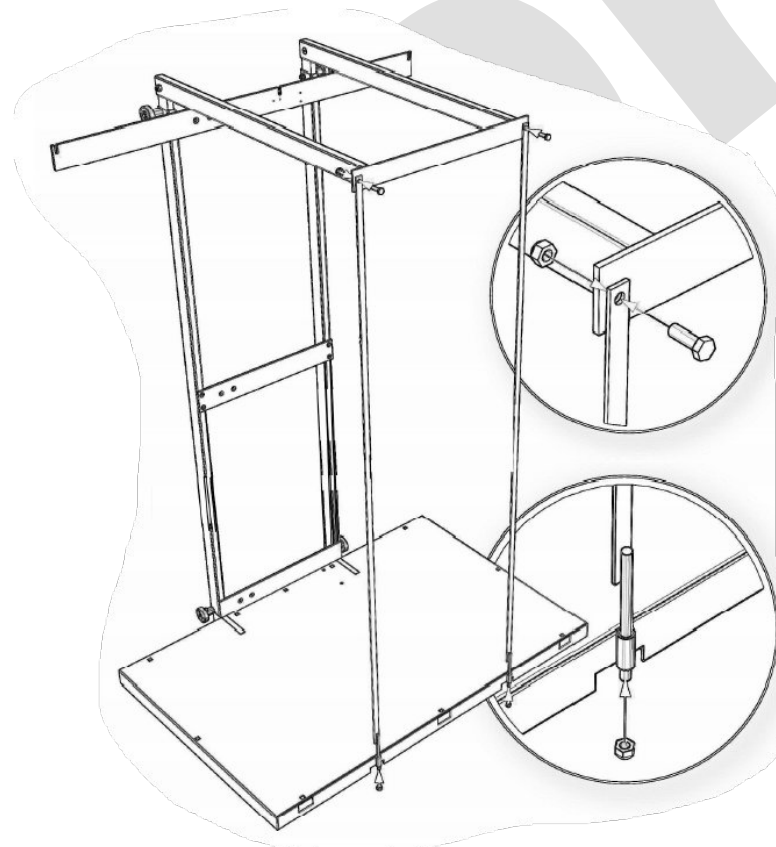
- Passer la câblette descente secours dans le système à l'arrière du panneau puis par-dessus la paroi et laisser en attente sur la main courante.



- Poser l'arcade sur l'étrier et fixer avec **2 vis TH M10x50 + écrous M10**.



- Positionner les tirants et fixer avec **2 vis TH M10x25 + rondelles M10 + écrous M10** sur l'arcade **et 2 écrous M10** sous le plancher.





- Présenter la paroi de fond (si présente) sur le plancher de cabine, centrer sur l'arcade et fixer.
- Présenter la 1ère paroi latérale, la maintenir puis glisser le profil de jonction entre cette paroi et la paroi de fond puis visser les vis pointeau.



- Présenter la 2ème paroi latérale (si présente)



- Fixer les parois par en dessous du plancher avec vis TH M... + rondelle M....





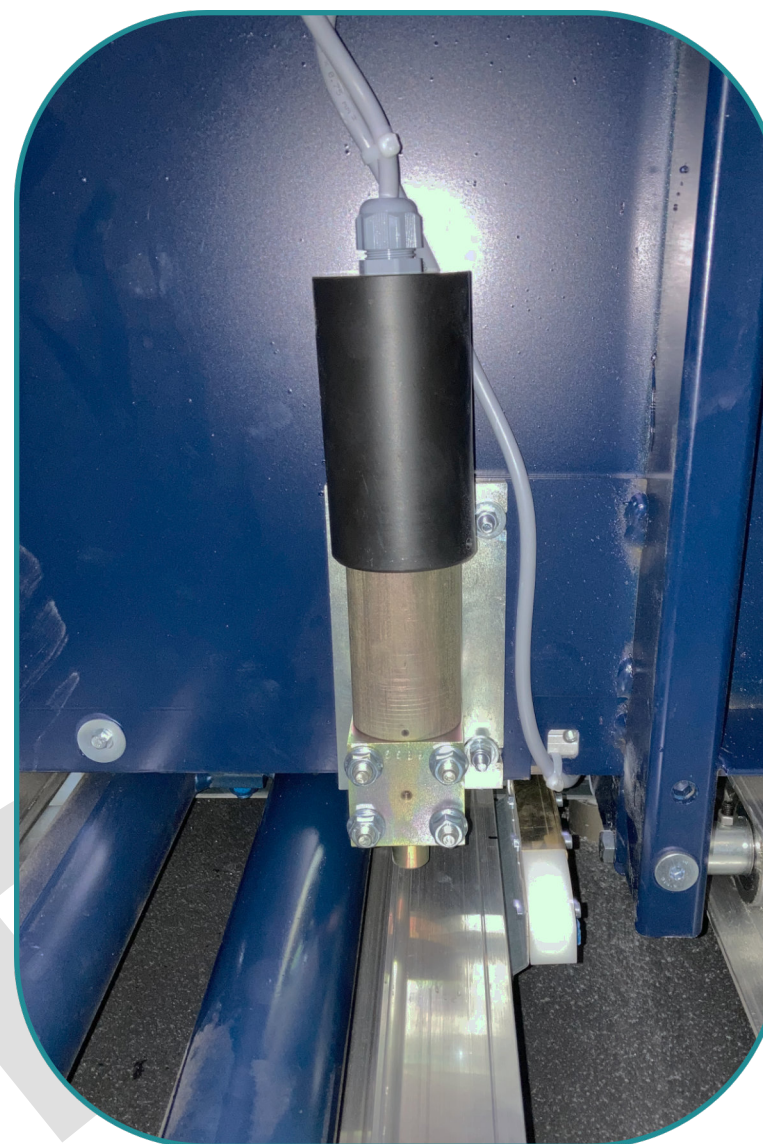
- Prendre la mesure du seuil de porte puis découper les profils et fixer.
- Sur la cornière de toit, percer en Ø10, à 15 et 12mm des bords. Puis fixer sur le dessus des parois latérales.



- Fixer le toit de cabine

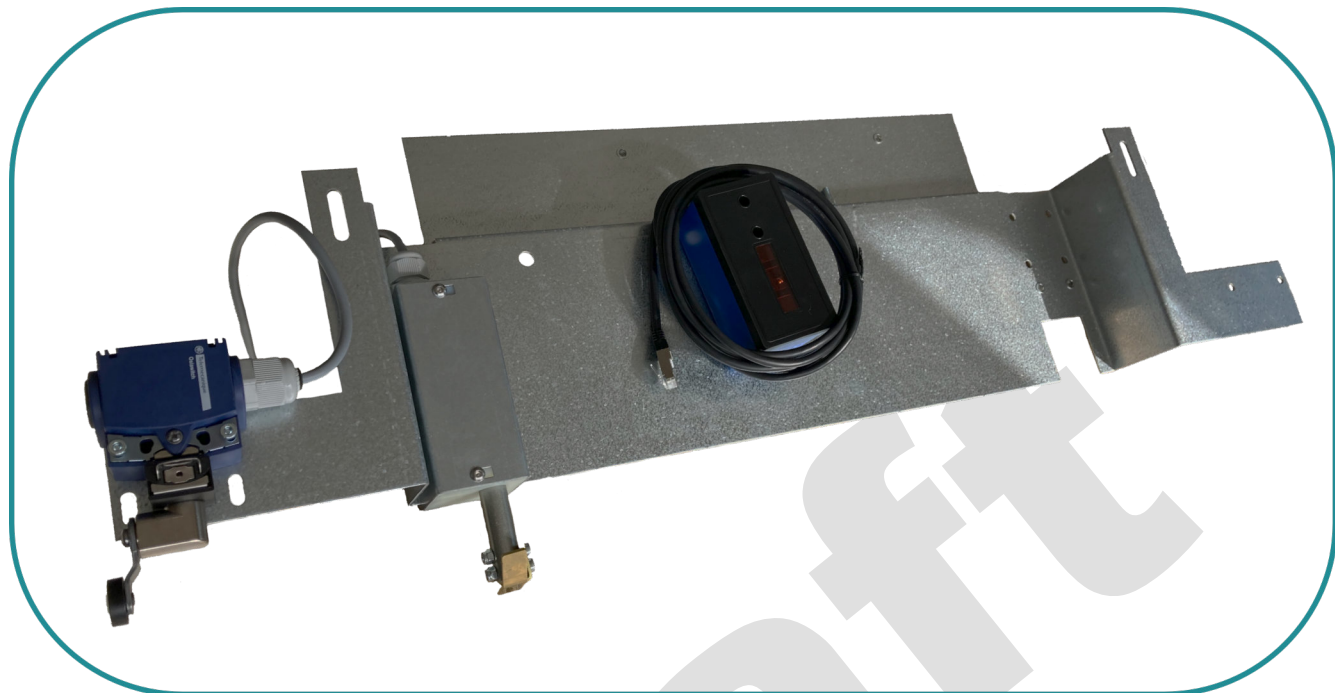


- Positionner la boîte cabine sur le toit et fixer.
- Fixer le taquet anti-dérive sur le support VA1 (4 vis 6 pans TF M.... + écrou M... **embase**) et fixer sous le plancher cabine à l'aide de 4 vis 6 pans TF M.... + rondelles M.... + écrous M.... **embase**.

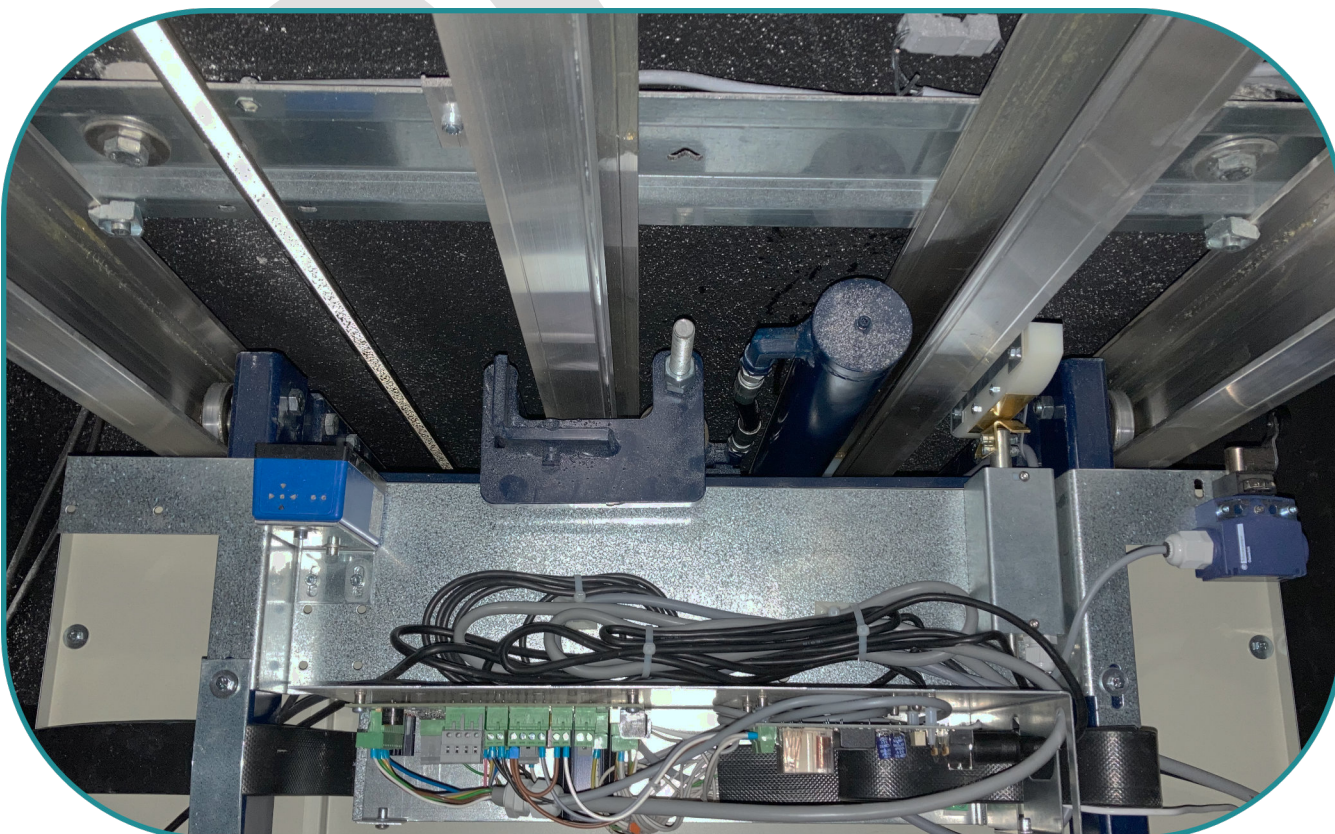




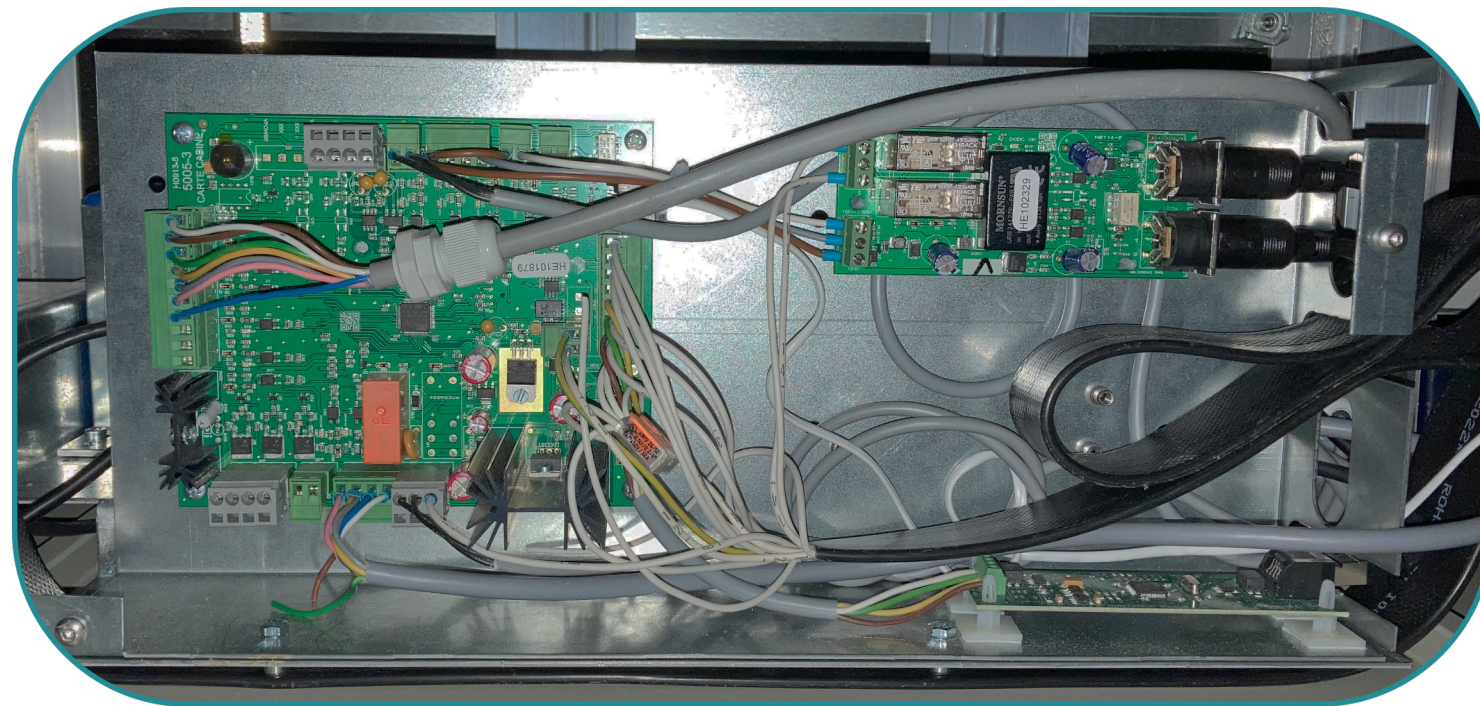
- Fixer le capteur HC sur le support capteurs
- Fixer le présence cabine sur le support capteurs



- Fixer le support capteurs sur le toit de cabine avec **vis**
- Fixer le câble plat sur la cabine à l'aide d'une bride alu (sachet E).



- Câbler la boîte cabine : barrières de cellules, câble plat, portes, HC, présence cabine, taquet AD... puis positionner des colsons proprement.

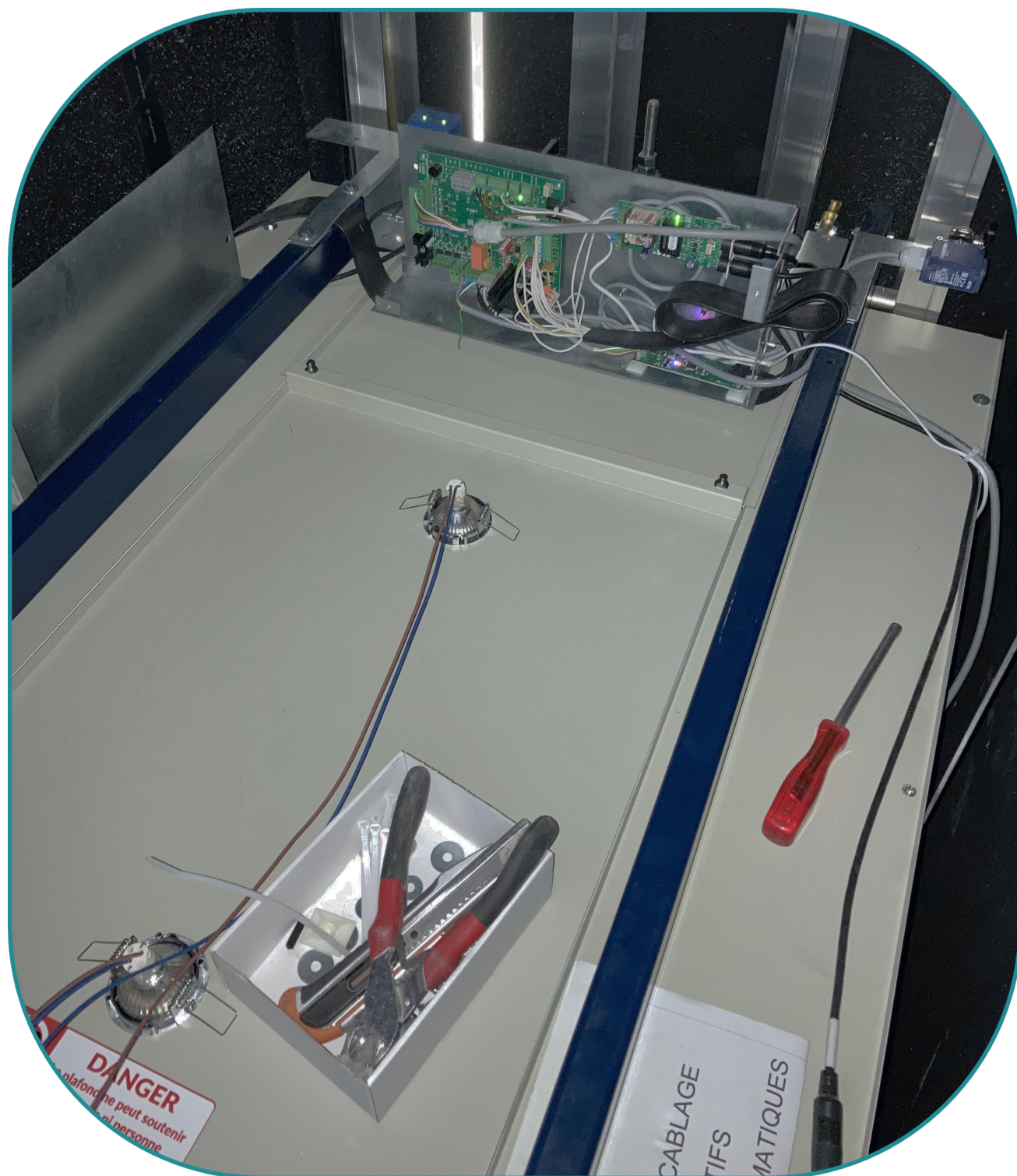


- Régler le présence cabine en contact sur la came et **laisser un petit jeu de 5mm de recul.**





- Mettre l'appareil sous tension et vérifier que toutes les leds sont vertes.
- Tester la montée et descente de l'appareil.
- Clipser le toit de cabine et câbler les spots cabine
- Positionner les stickers sur le toit de cabine.



- Pour régler l'appareil au seuil étage : mettre la cabine au seuil du niveau 0 puis couper la chaîne de sécurité puis appuyer sur le niveau 0 du tableau de commandes.
- Répéter aux autres étages.
- Tester l'ouverture des portes automatiques puis régler l'angle et la vitesse de fermeture.
- Repositionner les carters des montants de portes.
- Coller les stickers restants en gaine et sur l'appareil.
- Nettoyer le fond de gaine et les abords de l'appareil puis nettoyer les surfaces (intérieur de cabine, plancher, portes).





Rappel stickers



tableau de commande :

DESCENTE DE SECOURS UNIQUEMENT EN CAS D'URGENCE

1 - Appuyer sur le bouton d'arrêt d'urgence.

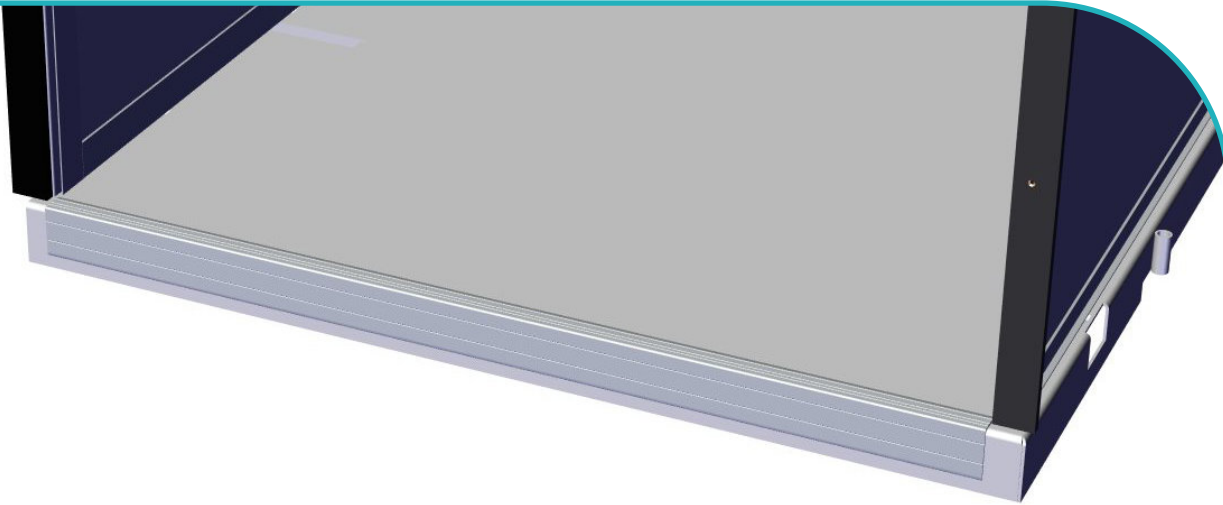
2 - Actionner le levier de descente de secours pour descendre au niveau inférieur.

3 - Actionner avec la clé triangulaire pour ouvrir la porte.

CLÉ DE DEVERROUILLAGE
À utiliser en cas d'urgence

ARRÊT D'URGENCE

etnaFRANCE
Charge nominale:315kg.
Maximum 3 personnes. CE



sur le seuil de cabine :

RISQUE DE CHUTE DANS LA GAINÉ

Déplacer la plate-forme jusqu'au niveau du palier. Si cela est impossible, l'opération de sauvetage des personnes ne doit être effectuée que par une personne compétente.



sur la porte du caisson :

etnaFRANCE
Le Bourg, 27270 La Chapelle-Gauthier

DANGER MACHINERIE

dans le caisson :

EN CAS DE COUPURE DE COURANT POUR ACTIVER LA DESCENTE DE SECOURS

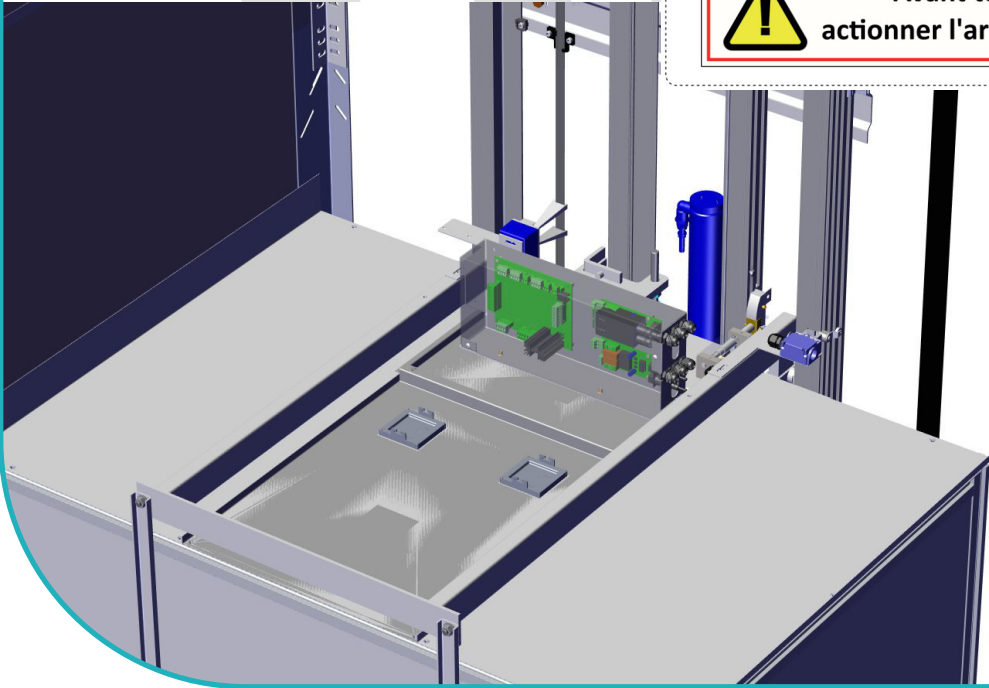
1 - S'assurer de la position sécurisée de l'utilisateur en cabine.

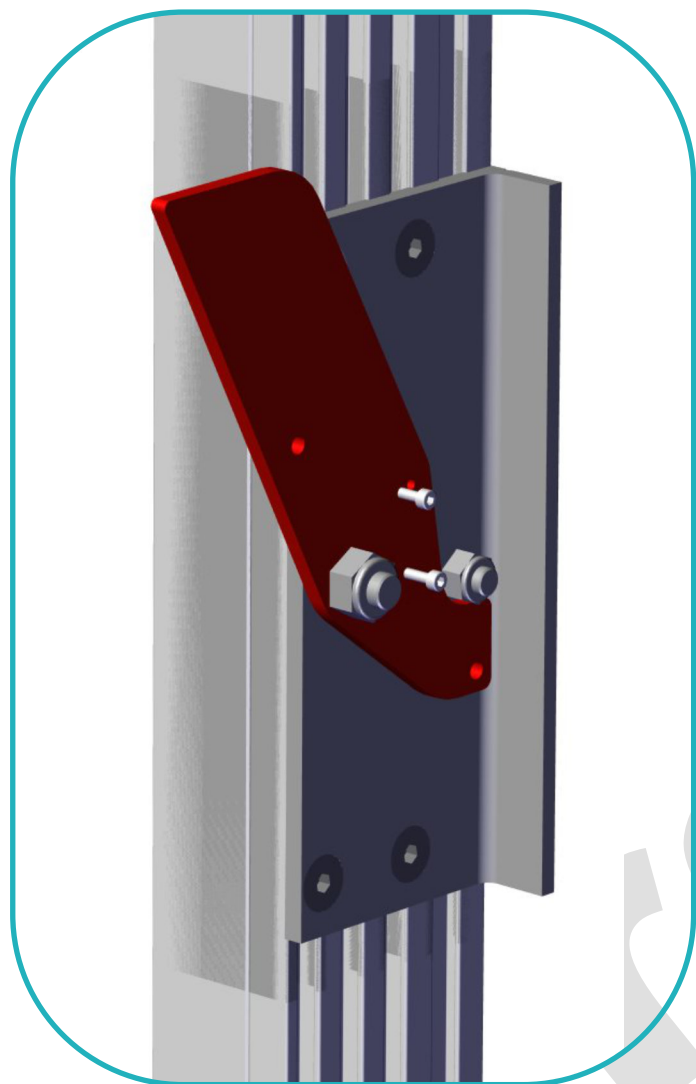
2 - Actionner doucement vers le bas et le maintenir jusqu'à l'arrivée de l'appareil au niveau.

sur le toit de cabine :

DANGER
Le plafond ne peut soutenir ni charges ni personnes

! Avant toute intervention, actionner l'arrêt d'urgence en cabine



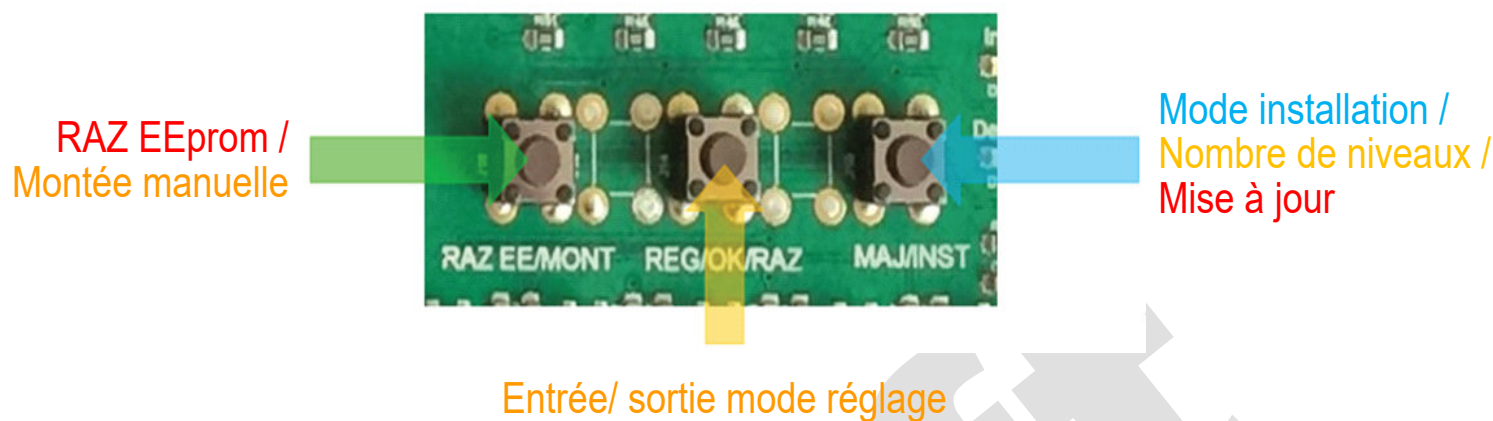


A mettre en place lors
de la pose de l'appareil :

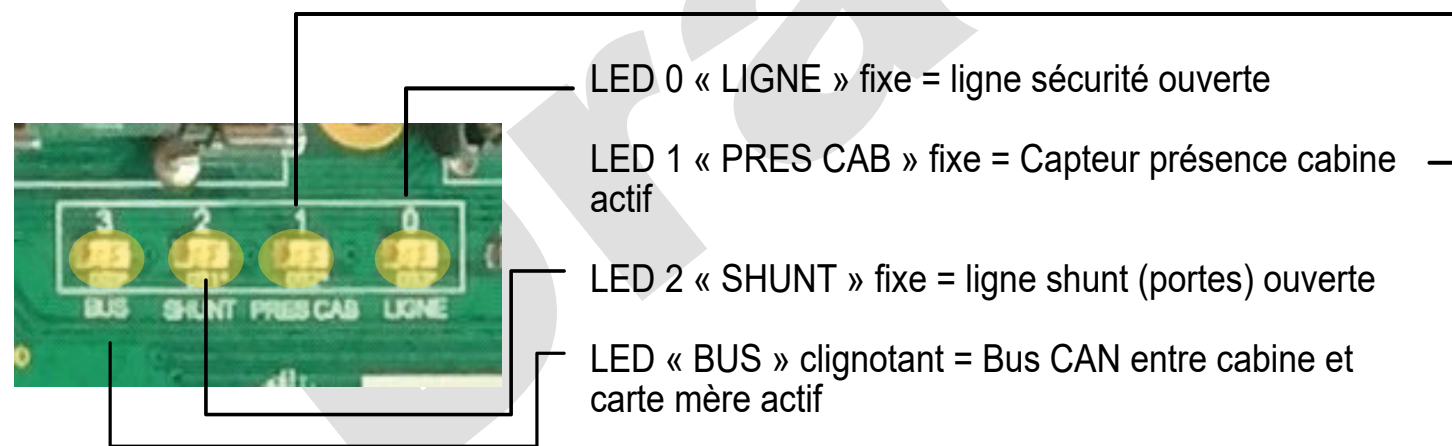


RÉGLAGES DU NOMBRE DE NIVEAUX DE L'APPAREIL

1 - Passer en mode **MAINTENANCE** (impulsion sur le bouton central de la carte mère).



2 - Faites défiler les codes de clignotement des LED pour obtenir le bon nombre de niveaux en appuyant (à répétition) sur le bouton à côté des borniers de la carte mère.



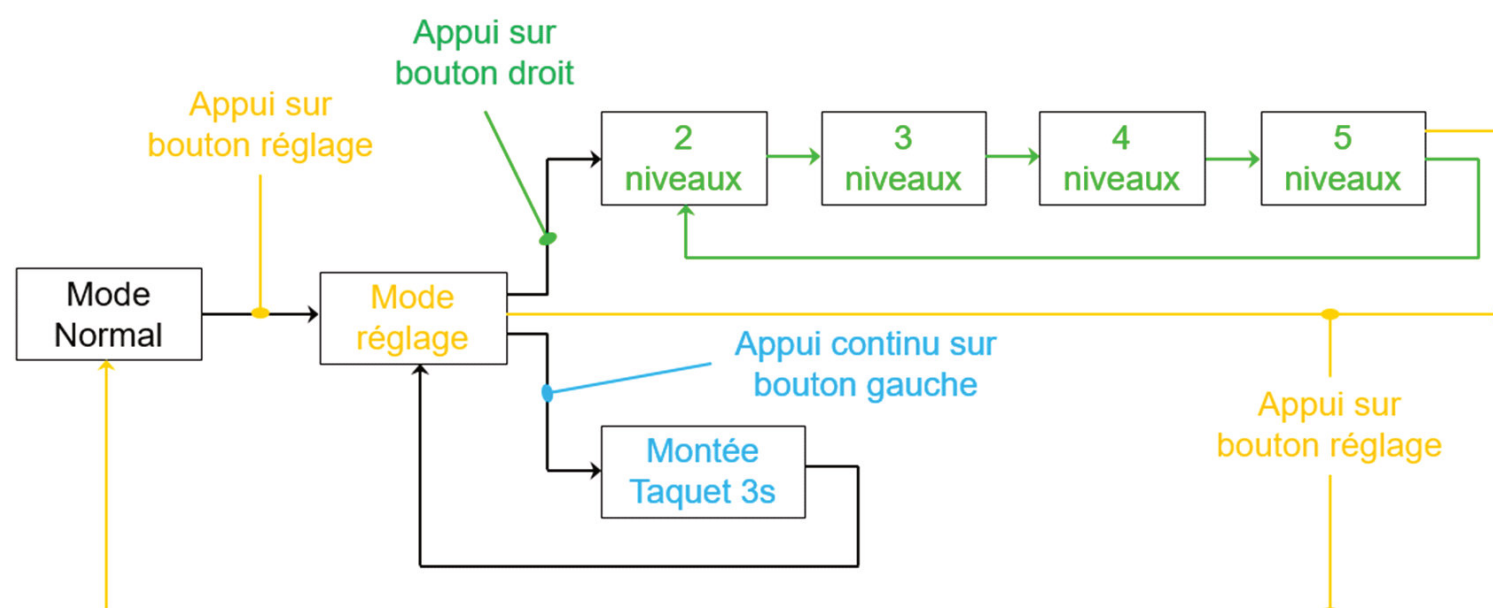
En mode **INSTALLATION**, toutes les LEDS clignotent.

En mode **RÉGLAGES**, le nombre de niveaux de l'appareil est indiqué par le chiffre binaire correspondant :

2 <u>Nx</u>	0	0	★	0
3 <u>Nx</u>	0	0	★	★
4 <u>Nx</u>	0	★	0	0
5 <u>Nx</u>	0	★	0	★



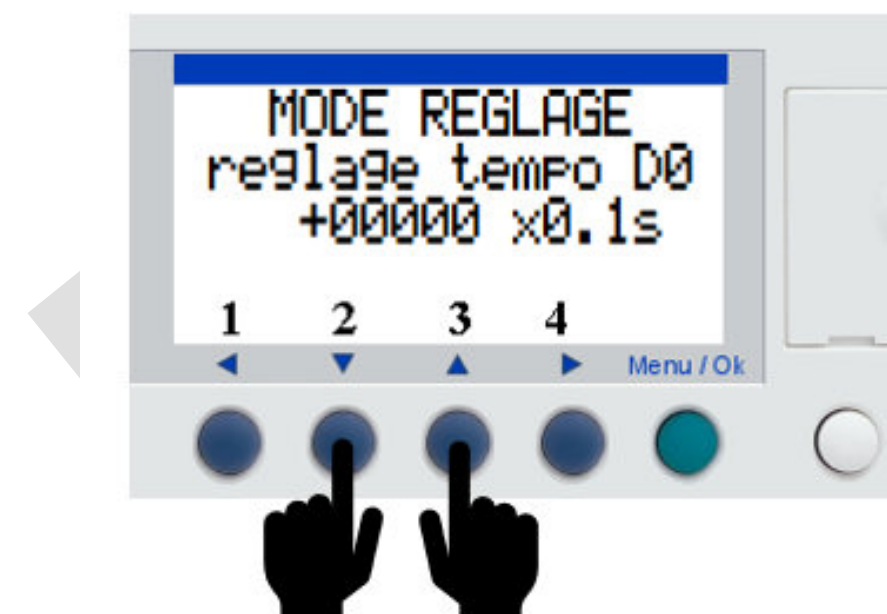
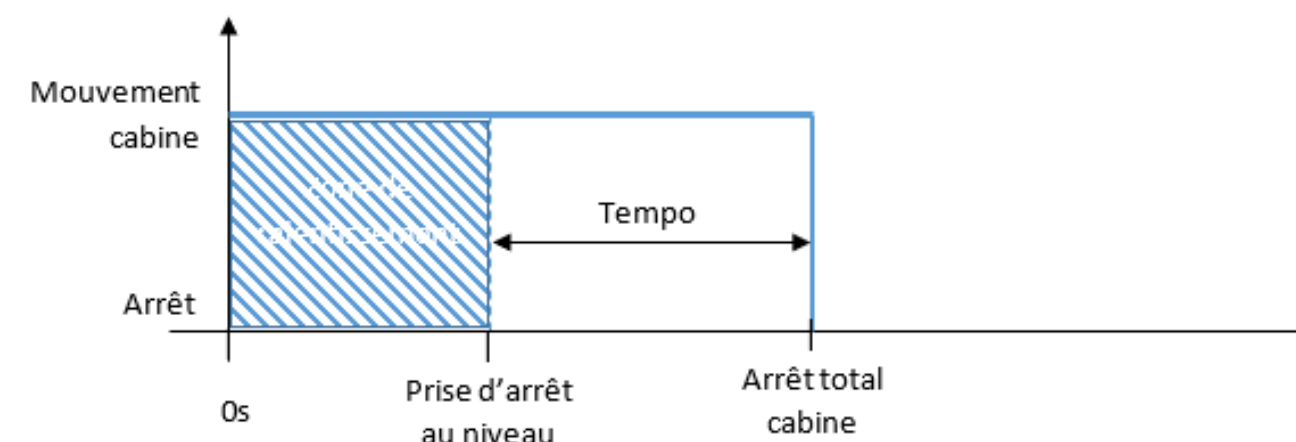
Carte mère – Mode Réglage



RÉGLAGES DES TEMPOS

Afin d'ajuster au mieux l'arrêt de la cabine sans avoir à régler les cames mécaniques, le temps de prise d'arrêt peut être modifié.

Ce temps est ajustable dans les deux sens, montée et descente et indépendamment à chaque niveau.



La valeur est donnée par pas de 100ms et est réglable à l'aide des flèches montée / descente.

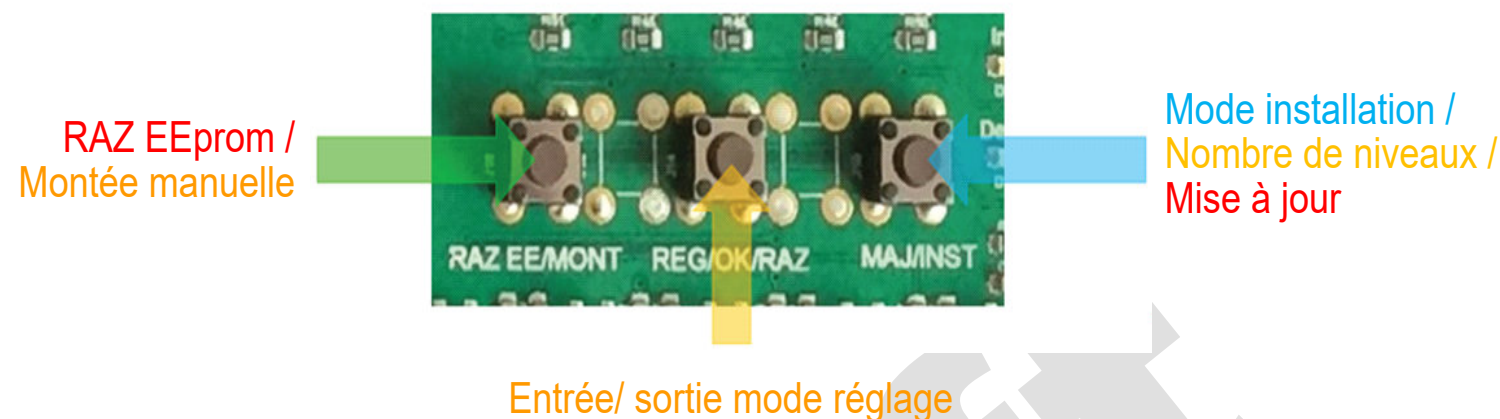
La correspondance de chacune :

- D0 : temporisation d'arrêt en descente au niveau 0
- D1 : temporisation d'arrêt en descente au niveau 1
- M1 : temporisation d'arrêt en montée au niveau 1
- M2 : temporisation d'arrêt en montée au niveau 2



RÉGLAGES DE LA POSITION DE LA CABINE AUX ÉTAGES

1 - Passer en mode **MAINTENANCE** (impulsion sur le bouton central de la carte mère).



2 - Ouvrir la porte avec la clé de déverrouillage.

3 - Entrer dans la cabine et refermer la porte manuellement.

4 - Approcher la cabine en manuel dans la zone des +/- 5 cm et mettre le plancher de la cabine à fleur du seuil de la porte à l'aide d'appuis sur les boutons « BAS » et « HAUT » de la cabine (en règle générale, pour un 3 niveaux, le bouton « BAS » est le 0 / le bouton « HAUT » est le 2).

Nota : un appui de plus de 5s sur le bouton enclenchera la vitesse rapide de déplacement de la cabine.

5 - Valider la position de cabine par un appui sur le bouton d'arrêt d'urgence de la cabine puis (dans les 5s suivantes) un appui long (de minimum 3s) sur le bouton d'étage correspondant.

6 - Si l'opération a été correctement effectuée (enregistrement du niveau ok), un bip sera émis ainsi qu'un clignotement (x2) de l'éclairage de la cabine.

7 - La position de la cabine est maintenant validée / passer au niveau suivant.



Nota :

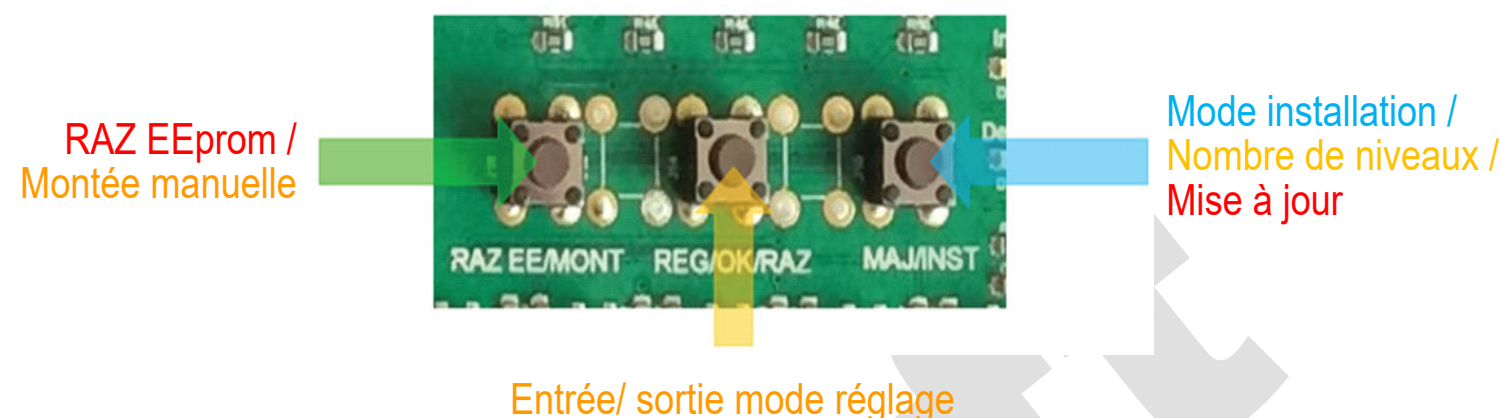
Commencer l'enregistrement des niveaux depuis le niveau le plus haut et redescendre ensuite niveau par niveau.



RÉGLAGES DES POSITIONS D'OUVERTURE DE PORTES

(Réglage nécessaire uniquement pour les portes automatiques)

1 - Passer en mode **MAINTENANCE** (impulsion sur le bouton central de la carte mère).



2 - Mettre la cabine au niveau de la porte à régler.

3 - Appuyer sur le bouton extérieur de la porte, la porte va effectuer le cycle suivant :

- Ouverture automatique sur environ 45°
- Fermeture automatique (ceci est fait pour rattraper les jeux mécaniques du système)
- Ouverture automatique en vitesse lente / en attente de l'arrêt manuel par le régleur pour définir l'angle de la position de la porte ouverte.
- Suite à cet arrêt, la porte se referme automatiquement en vitesse lente.

4 - Si l'opération a été correctement effectuée (enregistrement l'angle d'ouverture de la porte), un bip sera émis ainsi qu'un clignotement (x2) de l'éclairage de la cabine.

5 - Reproduire cette opération pour chaque porte à régler.

6 - Veuillez tester sur la totalité des portes une ouverture complète en automatique pour s'assurer du bon réglage à 100% (ceci implique de sortir du mode maintenance).



Nota :

Les portes sont réglées d'usine à 90°, il n'y a pas lieu de faire l'apprentissage. L'apprentissage est nécessaire uniquement en cas d'obstacle à l'ouverture à moins de 90°.

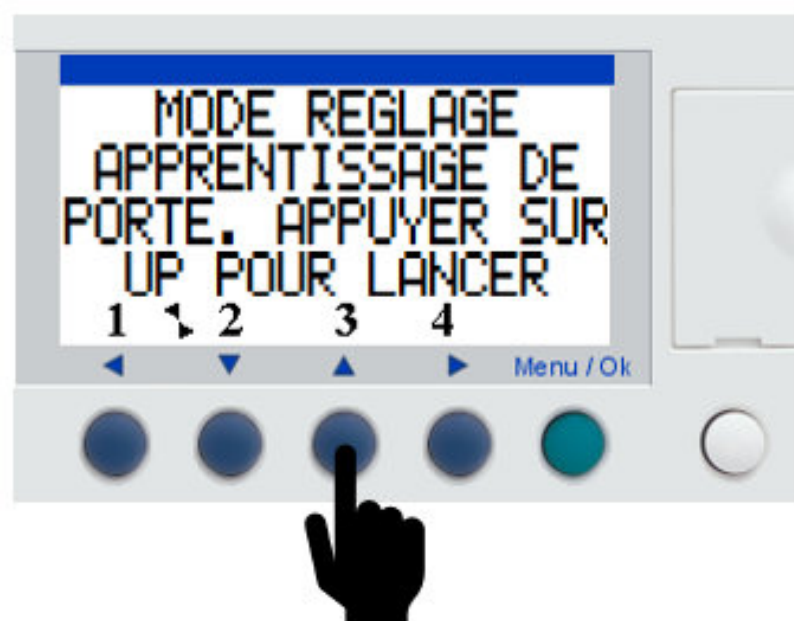


MENU « APPRENTISSAGE PORTE »

Le menu réglage « apprentissage de porte » est un menu qui n'est utile qu'en cas de présence carte étage Zeus dans les portes.

Le principe de réglage reste le même.

Mettre l'appareil au niveau puis lancer un apprentissage depuis le contrôleur.



Nota : Dans le cas de cartes ZLC, le cycle d'apprentissage n'est pas pris en compte dans la carte. Reportez vous au tableau ci-après.

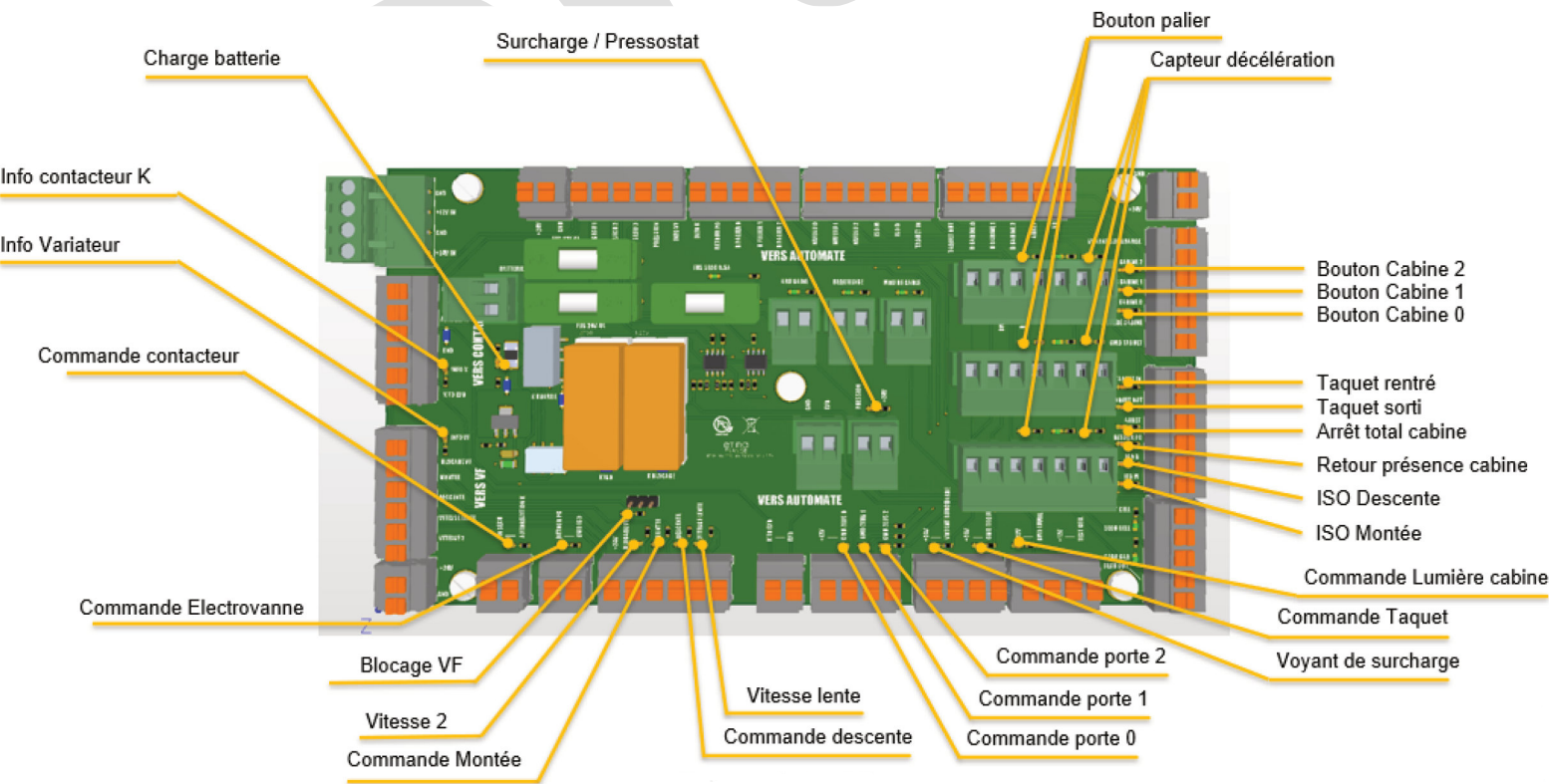
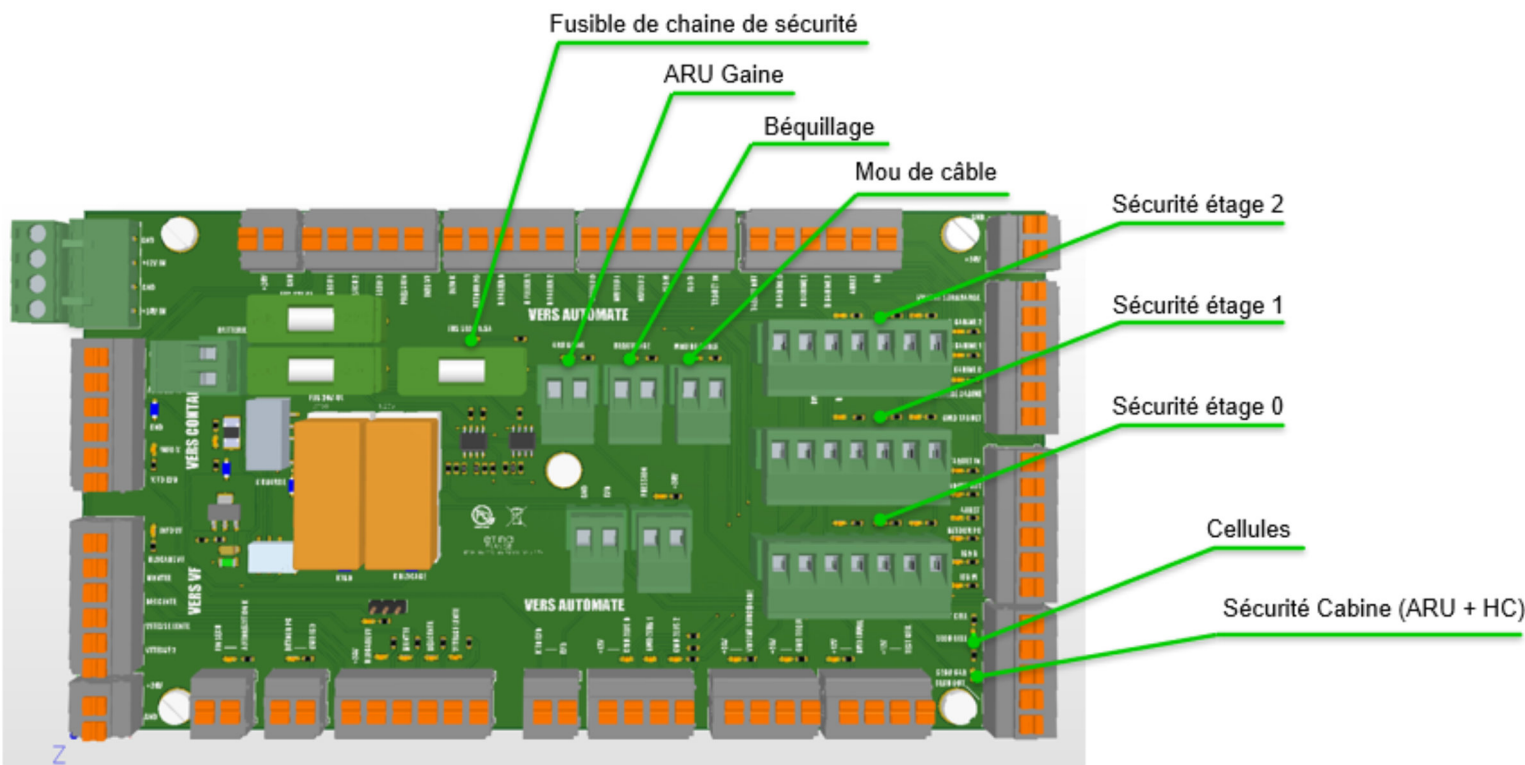
Draft



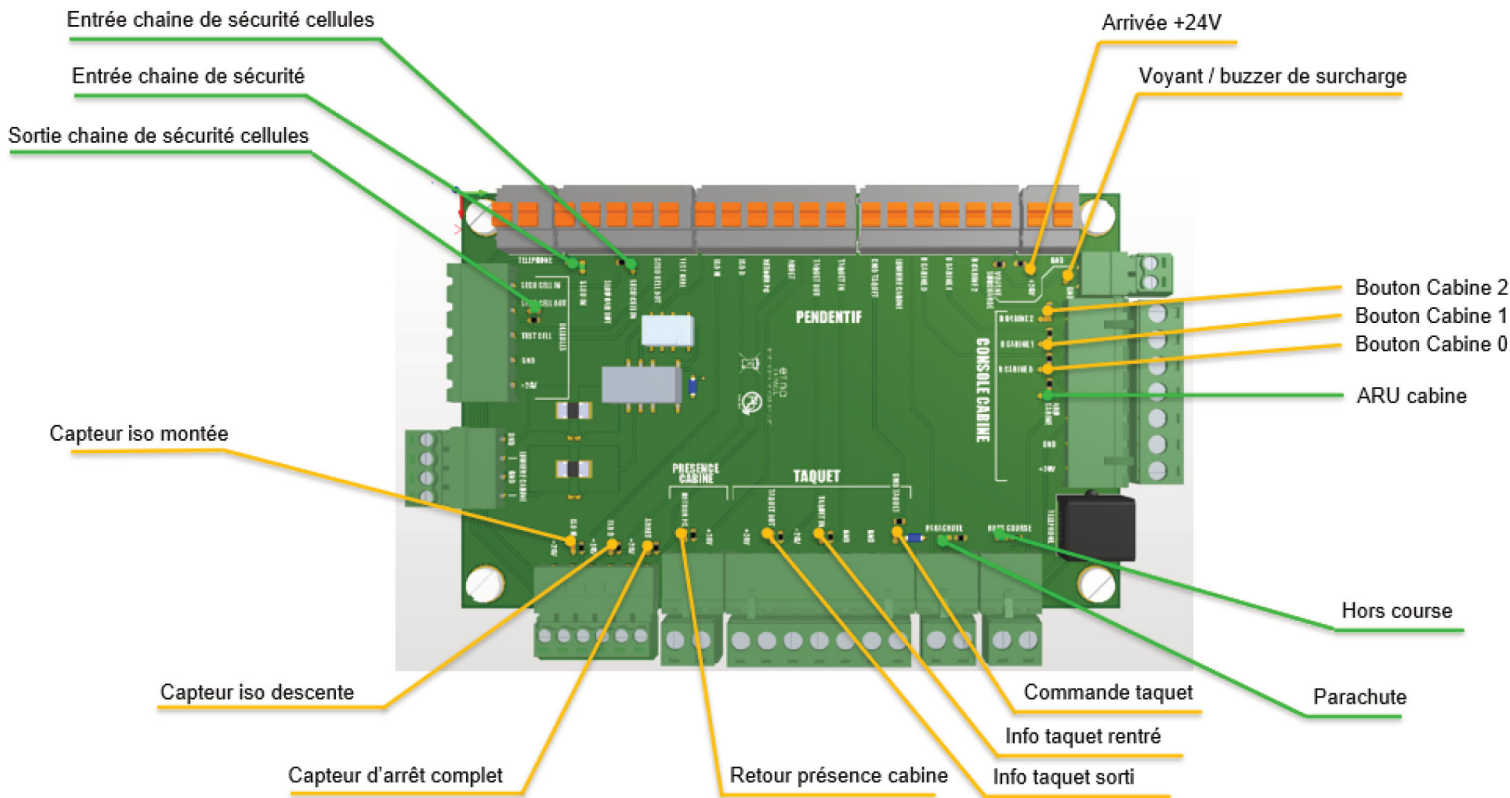
PARAMÈTRE	NOM	VALEUR MINI	VALEUR MAXI	VALEUR DÉFAUT	DESCRIPTION
0	-	-	-	-	-
1	Angle d'ouverture	0	99	90	Angle d'ouverture de la porte en degrés
2	Angle de fermeture	0	99	90	Angle de fermeture de la porte en degrés
3	Vitesse MAX	0	99	65	Vitesse minimum de la porte en début et fin de déplacement
4	Vitesse MIN	0	99	26	Vitesse maximum de la porte entre la zone d'accélération et de décélération
5	Angle accélération O	0	99	15	Angle d'accélération en ouverture (en degrés, de vitesse mini à maxi)
6	Angle accélération F	0	99	15	Angle d'accélération en fermeture (en degrés, de vitesse mini à maxi)
7	Angle décélération O	0	99	40	Angle de décélération en ouverture (en degrés, de vitesse mini à maxi)
8	Angle décélération F	0	99	40	Angle de décélération en fermeture (en degrés, de vitesse mini à maxi)
9	Vitesse d'approche	0	99	25	Vitesse si l'appareil ferme après un défaut OU si l'angle est supérieur à l'angle d'ouverture / fermeture
10	Sensibilité blocage	0	99	20	Sensibilité au blocage de la porte (+ la valeur est basse + le blocage est sensible)
11	Sensibilité courant	0	99	60	Sensibilité à l'augmentation de la consommation électrique = blocage de la porte
12	Sensibilité accéléromètre	0	99	3	Sensibilité aux chocs (+ la valeur est basse + la sensibilité est élevée)
13	Type de serrure	0	1	0	0 = serrure Prudhomme, 1 = serrure ETNA
14	Temps rentré du pêne serrure	0	7	4	Temps de pêne rentré en serrure ETNA / autre = temps avant refermeture si absence de mouvement
15	Temps MAX de déplacement	1	15	8	Temps maximum pour le déplacement de la porte avant défaut et passage en mode lent
16	Temps mini ouverture porte	0	65	0	Temps mini où porte reste ouverte sauf si 2 appels en moins de 14s
17	Affichage	0	7	0	0 = angle, 1 = Courant, 2 = Accéléromètre, 3 = Vitesse absolue, 4 = % vitesse, 5 = Temps, 6 = Effet hall, 7 = % détection effet hall
18	Inversion moteur	0	1	0	Pour inverser le sens du moteur, passer la valeur à 1
19	Vérif secu IN	0	1	1	Autorise la fermeture de la porte seulement si l'arrivée de chaîne de sécurité est activée à l'entrée de la carte de porte (IN)
20	Remise à 0	0	1	0	Passer la valeur à 1 et revenir au menu pour remettre les variables à leurs valeurs défaut
21	-	-	-	-	Ne pas modifier
22	Mode de fonctionnement	0	1	0	0 = mode automatique, 1 = mode semi automatique



CARTE INTERCONNEXION ARMOIRE



CARTE CONNEXION CABINE



COULEUR DE LED	SIGNIFICATION
BLEUE	Leds de communication. Elles clignotent aléatoirement et indiquent l'activité de communication sur le bus CAN.
ROUGE	Leds de défaut. Elles indiquent un défaut bloquant pour le fonctionnement de l'appareil sur le contrôleur. Sur le palier elle indique que la chaîne de sécurité est coupée à partir de la carte en question.
JAUNE	Leds d'information. Fixes, elles donnent l'état des alimentations et l'état des différentes entrées / sorties.
VERTE	Leds de chaîne de sécurité. Fixes, elles donnent l'état de la chaîne de sécurité sur le composant de celle-ci en question.



MISE EN SERVICE

- Pour la mise en service de l'élève, remplir le P.V d'essais qui se trouve dans le dossier client en effectuant les contrôles indiqués sur la feuille.

Le P.V est à retourner au fabricant pour délivrance du certificat de conformité.

- Faire les essais de fonctionnement avec l'utilisateur et lui fournir les explications ainsi que la notice d'utilisation.

- Remplir la fiche de livraison, faire signer le client et noter les éventuelles réserves (document ayant comme valeur l'officialisation du transfert de propriété de l'appareil).



PRÉCAUTIONS PROPRIÉTAIRE

- L'installateur veillera à alerter le propriétaire de l'ascenseur de maison sur les risques d'utilisation de la clé de déverrouillage des portes tel que défini dans la notice utilisation.

Il prescrira que la clé soit conservée dans un endroit sécurisé, non accessible aux enfants et aux personnes déficientes mentalement.



MISE AU REBUT D'UN APPAREIL

- Couper l'alimentation générale de l'appareil.

- Déconnecter tous les équipements électriques.

- Procéder au démontage de l'ensemble de l'appareil en reprenant la notice de montage à l'envers (s'assurer du respect des consignes de sécurité).

- En cas de destruction totale de l'appareil, celle-ci devra se faire en accord avec la législation en vigueur concernant les huiles, les parties électriques et les parties mécaniques. **La mise au rebut s'effectue exclusivement dans les filières spécifiques et agréées.**

- Plans de réservations

- Plans de câblage (à l'intérieur du coffret technique)

- Schéma hydraulique

- PV d'essais :



PROCES VERBAL DE CONTROLES ET D'ESSAIS AVANT LA MISE EN SERVICE ELEVATEURS MODELE "ASCENSEUR DE MAISON" Selon 6.3.1 de NF EN81-41

Nom du Client ou de l'affaire :	Date :	
N° de l'appareil : 15-		
Contrôles et Essais	Validation	Observations

- Fiche de livraison :

etnaFRANCE
ELEVATEURS PMR • MONTE-CHARGES • ASCENSEURS DE MAISON
Vous rendre la vie plus agréable.

FICHE DE RECEPTION TRAVAUX

(A remplir obligatoirement en 2 exemplaires et **uniquement** en présence du client ou de son représentant, y compris pour la levée de réserves)

Date : Appareil N° : Devis N° :

Nom de l'affaire :

Adresse :

CARACTERISTIQUES PRINCIPALES DU MATERIEL

Siège social : Etna France

8 rue Constantin Pecqueur - 95150 TAVERNY

Contact : info@etnafrance.com

SAS au capital de 1 147 100 euros. RCS pontoise 487 734 691

N° intracommunautaire : FR 19 487 734 691

Vous rendre la vie plus agréable



Entreprise lauréate

■ ■ RÉPUBLIQUE FRANÇAISE

**Plus d'infos et de vidéos sur
www.etnafrance.com**

0801 82 00 67

Service & appel
gratuits

Siège social :

Etna France - 8, rue Constantin Pecqueur - 95150 TAVERNY

Contact : info@etnafrance.com

SAS au capital de 1 147 100 euros. RCS Pontoise 487 734 691

n° intracommunautaire : FR 19 487 734 691

NI-BRCFR-2201-A