

# etnaFRANCE

Vous rendre la vie plus agréable.



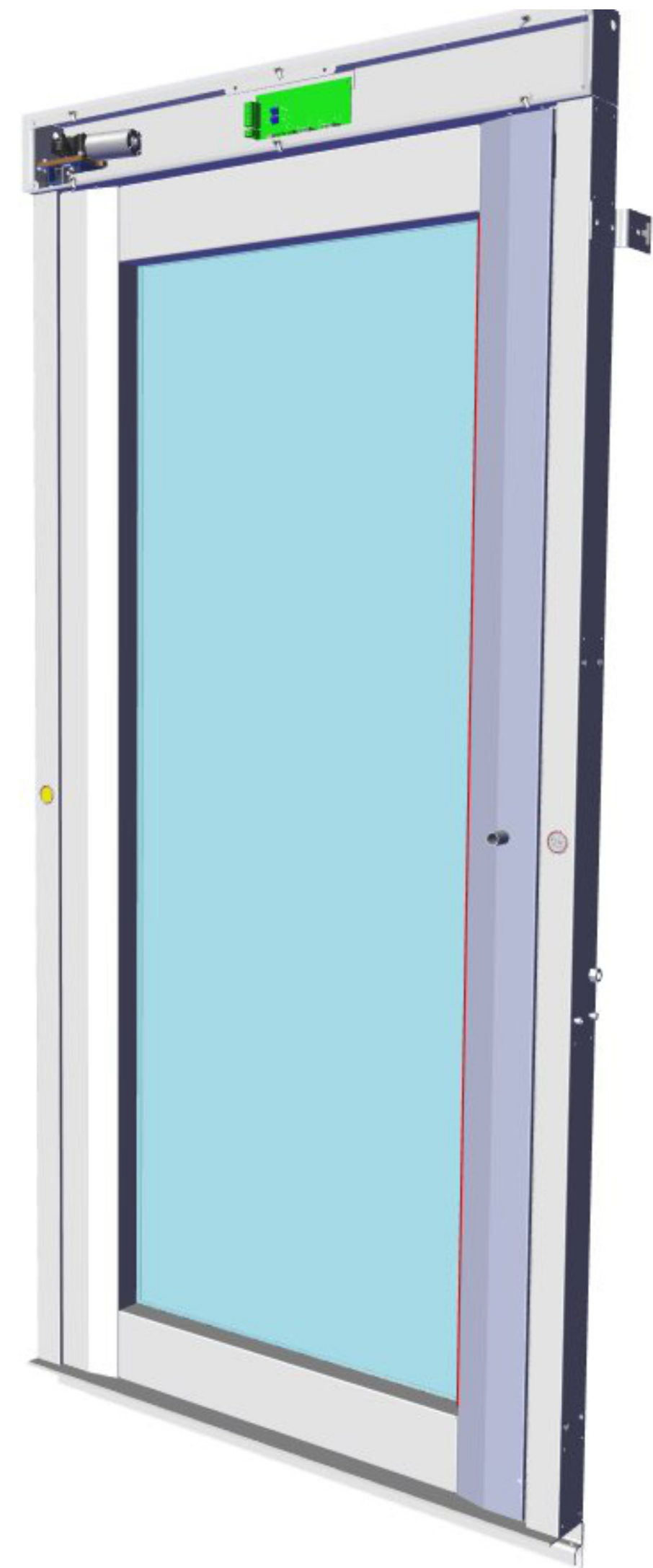
## NOTICE D'ASSEMBLAGE

# PORTE P8

14.12.2022

# Sommaire

Sécurité	4
Listing pièces pré-montage	5
Listing de pièces	8
Visserie	10
Pré-montage	12
Pré-câblage	19
Peinture	21
Assemblage bâti	22
Assemblage ouvrant	27
Assemblage final	33
Motorisation	38
Réglages	40
Finalisation assemblage	45
Emballage	46





Règles de base

Merci de respecter les règles de sécurité internes lors du déroulement de cette gamme de montage de porte P8.

Vous trouverez ci-après un rappel des équipements de protection individuels obligatoires pour les tâches inhérentes à ce montage.

Rappel des EPI



Protection  
oculaire



Gants de  
protection



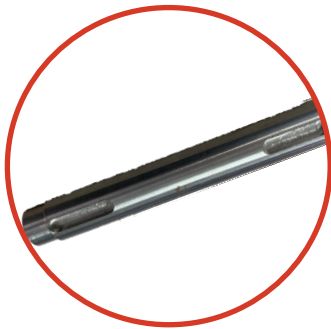
Protection  
auditive



Vêtements de travail



Chaussures de  
sécurité



**ARBRE MOTEUR**  
8-U95-4-4  
PR006983



**PIGNON MOTEUR**  
PR006216



**ENTRETOISE**  
Ø16 int.  
PR007120

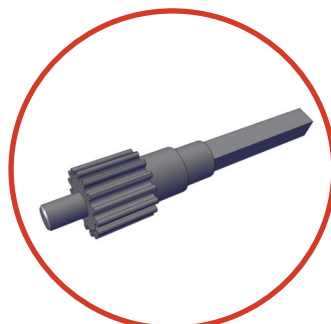


**CLAVETTE**  
PR004381

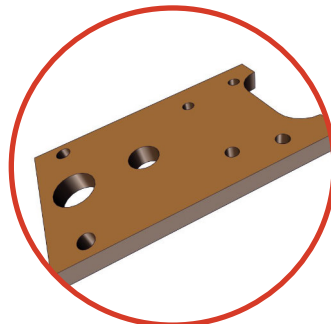
x2



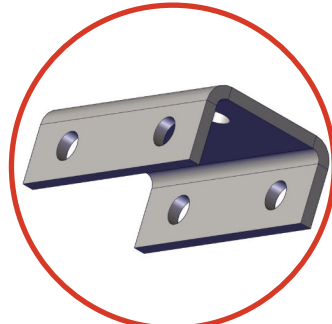
**SUPPORT  
MOTEUR**  
PR007370



**AXE MOTEUR  
PIGNON**  
PR004105



**PLATINE SUPPORT  
MOTEUR**  
PR006984



**U SUPPORT  
MOTEUR**  
PR007372



**MOTEUR**  
PR007208



**BAGUE Ø8**  
PR004370

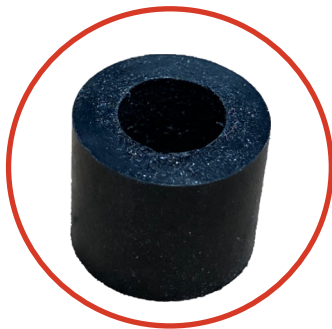


**BAGUE Ø12**  
PR004372



**BAGUE Ø16**  
PR004374





**ENTRETOISE**  
Ø6- int.  
PR005918



**INSERT M4**



**INSERT M5**



**INSERT M6 court**  
PR007391



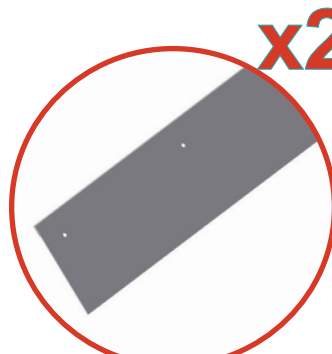
**BORNE A LEVIERS 2 ENTRÉES**  
PR006829



**EMBOUT CABLAGE**  
PR004470



**SHUNT MALE**  
PR005582



**CARTER INTERIEUR OUVRANT**  
8-U95-3-2  
8-U95-2-14



**INSERT M6 long**



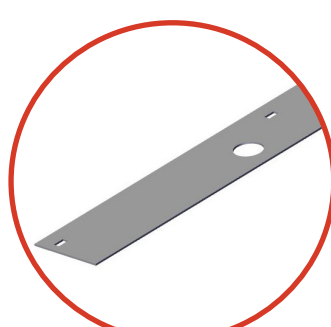
**RIVET M4**



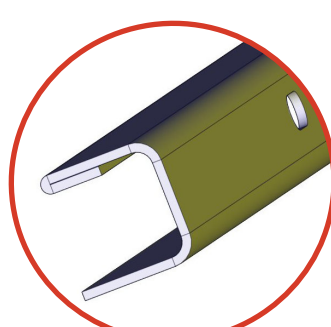
**RIVET M4 à fraiser**



**GAINE TISA FLEX**  
PR006754



**CARTER SERRURE**  
8-U95-3-8  
PR007384



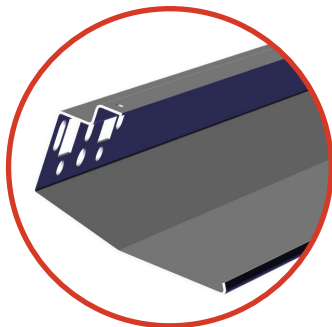
**POIGNEE**  
8-U95-3-13  
PR007386



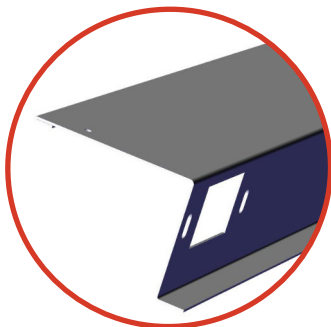
**GOUJON ET ATTACHE Ø5**  
PR006799



**CONNECTEUR 5MM 2 POLES**  
PR004208



**MONTANT VANTAIL FACE AVANT**



**MONTANT VANTAIL FACE ARRIERE**



**BAC RENFORT GAUCHE**  
8-U95-2-9



**BAC RENFORT DROITE**



**CALE NEOPRENE VITRAGE**  
(Traverses hautes et basses vantail)  
PR004147



**MOUSSE PROTECTION MONTANTS**  
PROFUR70



**MOUSSE PROTECTION TRAVERSES**  
PR001274

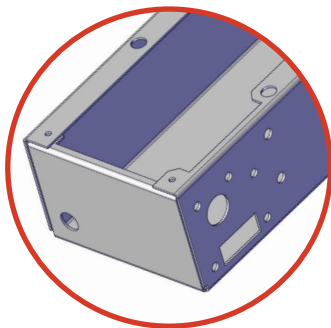


**BILLE Ø10**  
PR007407

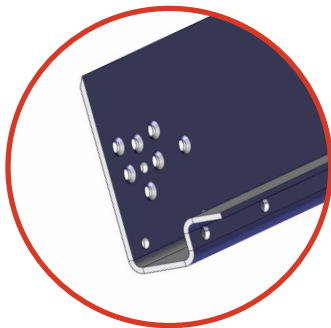




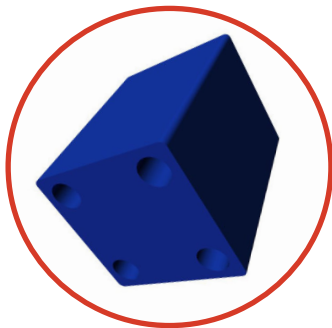
**MONTANT BATI**  
8-U95-2-17  
PR007199



**TRAVERSE  
HAUTE**  
8-U95-2-2  
PR007202



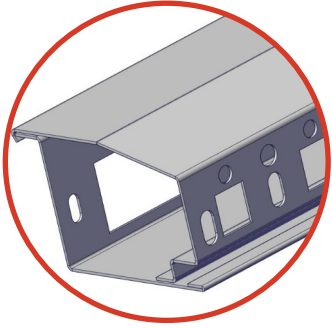
**SEUIL**  
8-U95-2-1  
PR007207



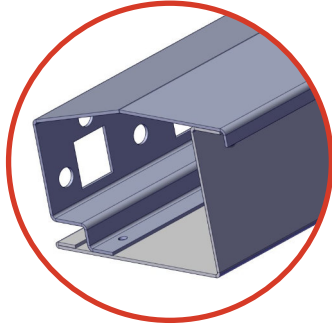
**PIVOT**  
8-U95-2-12  
PR006990



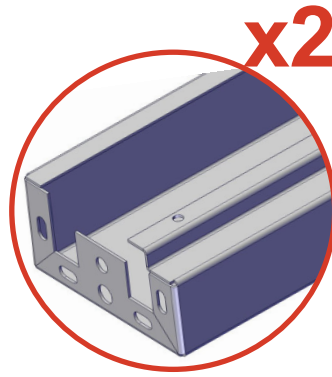
**CARTE ETAGE**  
PR006172



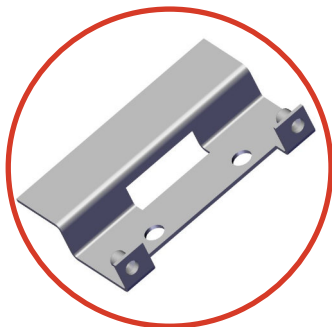
**MONTANT VANTAIL  
FERRAGE**  
8-U95-3-19  
PR007200



**MONTANT  
VANTAIL  
SERRURE**  
8-U95-3-20  
PR007201



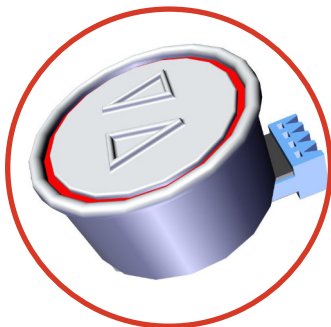
**TRAVERSE  
VANTAIL**  
8-U95-3-1  
PR007203



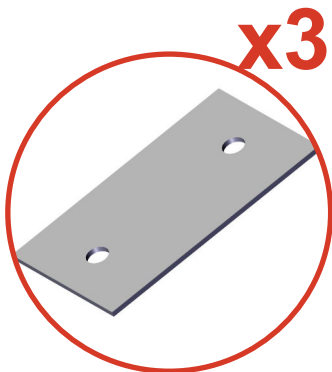
**SUPPORT SHUNT  
FEMELLE**  
8-U95-2-5  
PR007378



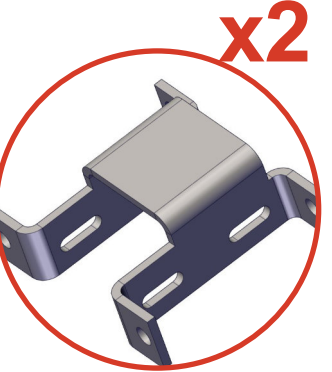
**SHUNT  
FEMELLE**  
PR006632



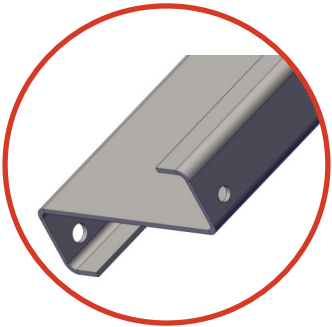
**BOUTON D'APPEL**  
PR006165



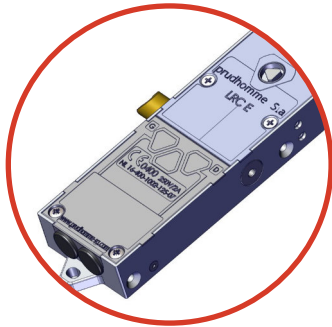
**PLATINE**  
8-U95-2-7  
PR007380



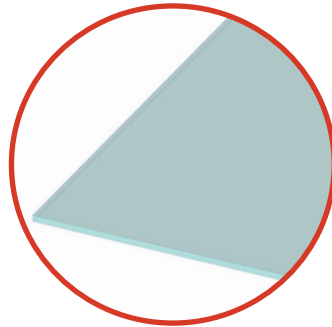
**SUPPORT  
CHARNIERE**  
8-U95-3-10



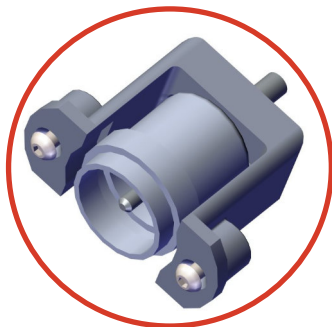
**SUPPORT  
SERRURE**  
8-U95-3-7  
PR007383



**SERRURE  
LRE160**  
PR006274 (droite)  
PR006522 (gauche)



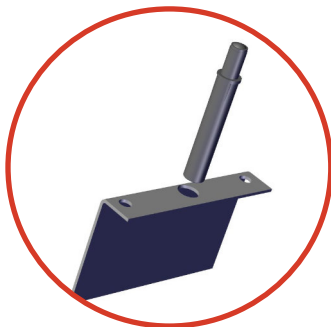
**VITRAGE**



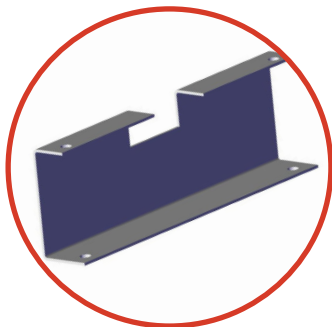
**GACHE GVR**  
PR004181



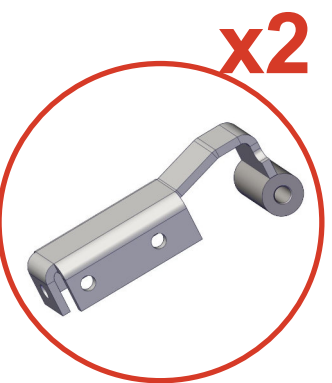
**VOYANT  
PRESENCE**  
PR002805



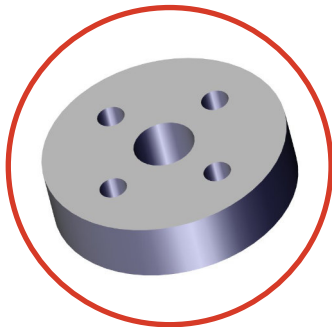
**AMORTISSEUR**  
PR006398  
+  
**TOLE**  
PR007379



**SUPPORT  
CARTE ELEC**  
8-U95-2-8  
PR007381



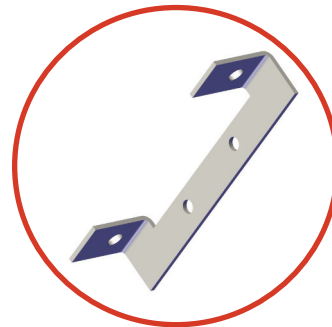
**CHARNIERE**  
8-U95-3-12



**BAGUE PIVOT  
BAS**  
8-U95-3-17  
PR006986



**BLOC MOTEUR**  
8-U95-4



**SUPPORT  
SHUNT MALE**  
8-U95-3-9  
PR007385



**VIS TCB**  
M4x6  
PR003361



**VIS 6 PANS TCB EMBASE**  
M4x10 inox  
PR002696



**VIS 6 PANS TCB EMBASE**  
M4x16 inox  
PR002697



**VIS 6 PANS TF**  
M4x16  
PR002726



**VIS 6 PANS TC**  
M6x40  
PR007377



**VIS TH**  
M6x50  
PR004917



**AXE HAUT**  
M14x100  
8-U95-3-18  
PR006985



**AXE BAS**  
M14x125  
8-U95-3-16  
PR006987



**VIS 6 PANS TF**  
M5x16  
PR007590



**VIS 6 PANS TCB**  
M5x16 inox  
PR006764



**VIS TH EMBASE**  
M5x16  
PR006830



**VIS 6 PANS TF**  
M5x16 inox  
PR002763



**ECROU EMBASE**  
M4  
PR006752



**ECROU EMBASE**  
M5  
PR004291



**ECROU EMBASE**  
M6  
PR006702



**ECROU BAS**  
M14  
PR007110



**VIS 6 PANS TC**  
M5x20  
PR003546



**VIS 6 PANS TCB EMBASE**  
M6x16 inox  
PR002698



**VIS TH**  
M6x20  
PR005792



**VIS TH EMBASE CRANTEE**  
M6x20  
PR003730



**RONDELLE CONTACT**  
M5  
PR006826



**RONDELLE CONTACT**  
M6  
PR005599



**RONDELLE PLATE**  
M6  
PR005537



**RONDELLE EVENTAIL**  
M14  
PR006162





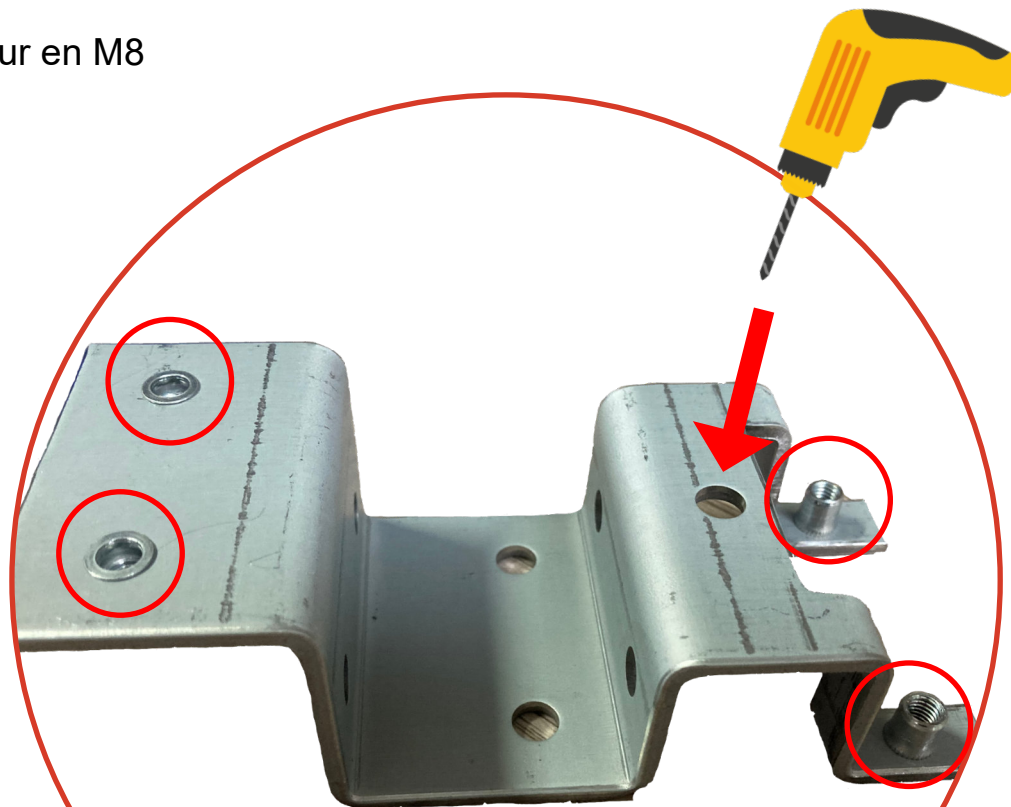
## Axe moteur

- Prendre un arbre moteur PR006983
- Positionner la clavette PR004381 côté chanfrein
- Enfoncer le pignon PR006216 jusqu'au chanfrein  
Serre
- Ajouter 1 entretoise Ø16 int. PR007120
- Mettre une clavette PR004381 en bout d'axe



## Bloc moteur

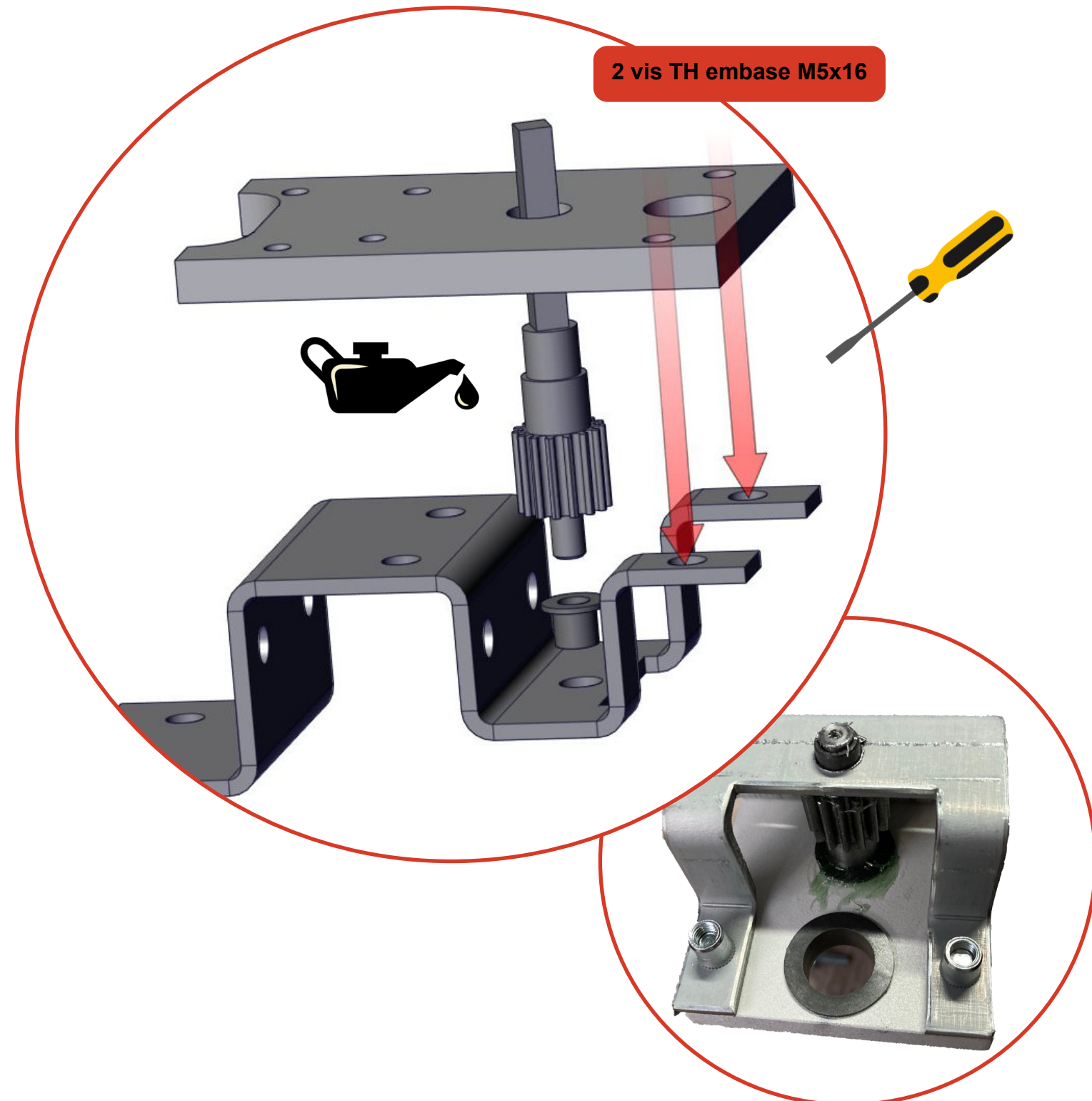
- Prendre le support moteur PR007370 et positionner 4 inserts M5
- Elargir le perçage supérieur en M8



4 inserts M5



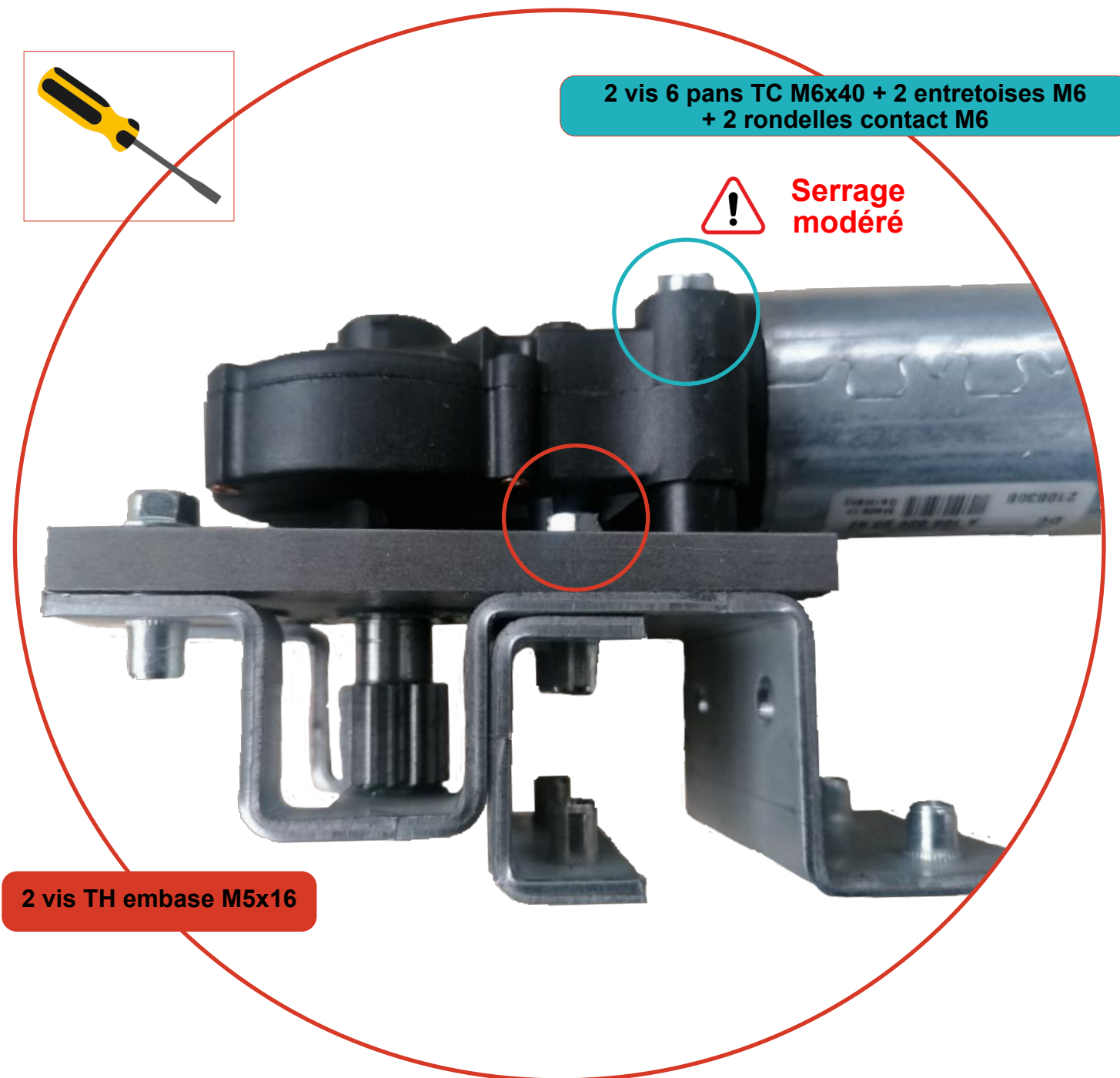
- Positionner une bague PR004370 dans le perçage
- Graisser l'axe moteur pignon PR004105 et l'insérer dans la bague
- Prendre la platine support moteur PR006984 et positionner une bague Ø12 PR004372 et une bague Ø16 PR004374
- Visser la platine sur le support moteur avec 2 vis TH embase M5x16



2 vis TH embase M5x16



- Glisser le moteur PR007208 sur l'axe et fixer le avec 2 vis PR007377 TC M6x40 + 2 entretoises PR005918 + 2 rondelles contact M6 PR005599



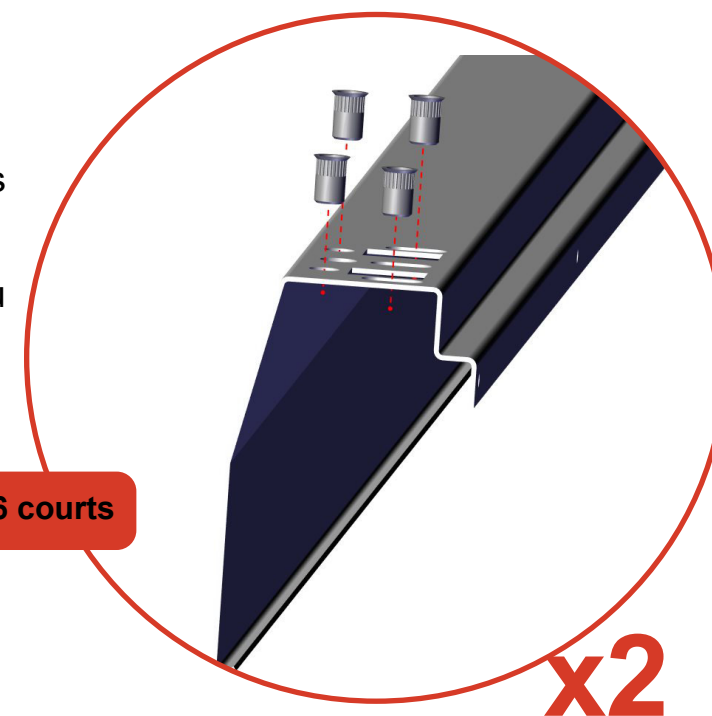
- Visser le U support moteur PR007372 avec 2 vis TH embase M5x16



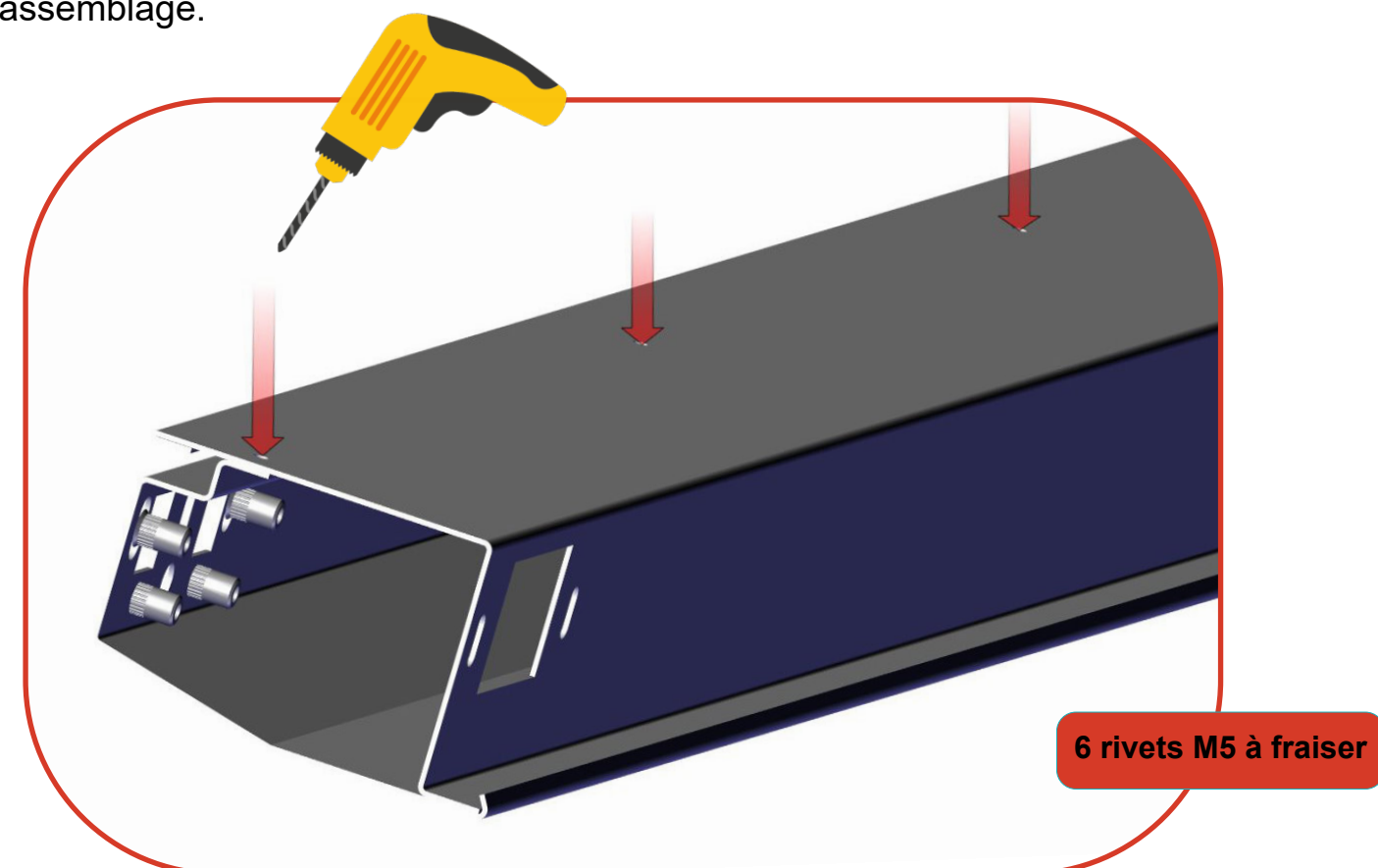
## Montant vantail

Montant vantail face avant ferrage :

- Poser 2 x 4 inserts M6 court dans les extrémités
- Poser 4 inserts M4 sur la longueur du montant



- Visser le vantail face avant sur l'établi pour le maintenir.
- Positionner le vantail face arrière sur la face avant.
- Fraiser les extrémités puis riveter avec rivet M5 à fraiser. Une fois les 2 vantaux rivetés dans les extrémités, riveter sur la longueur de l'assemblage.



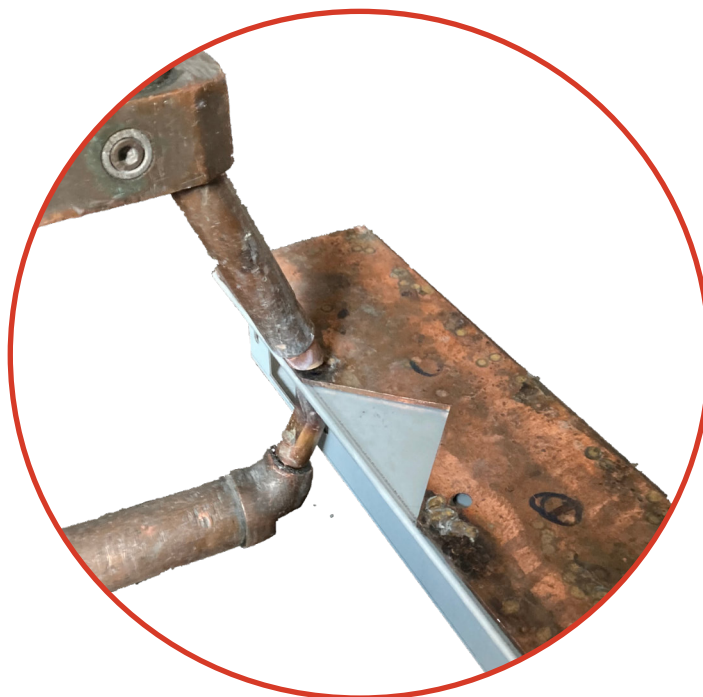




- Pincer la structure afin de la maintenir en place
- Positionner des cales dans les extrémités



- A la pointeuse électrique, faire 6 points répartis régulièrement sur la longueur.
- A la grosse pointeuse électrique, positionner le gabarit et répartir des points le long du montant



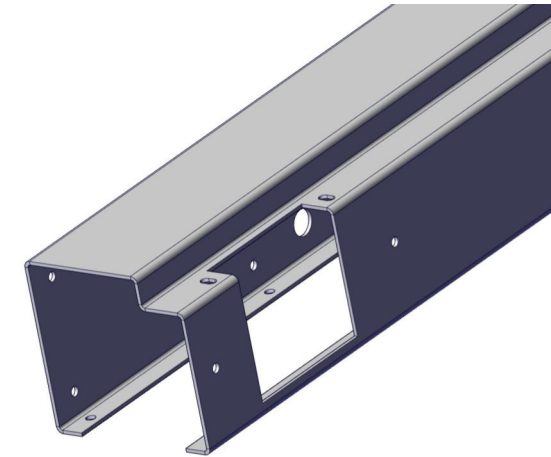
## Montant encadrement

Prendre un montant de bâti

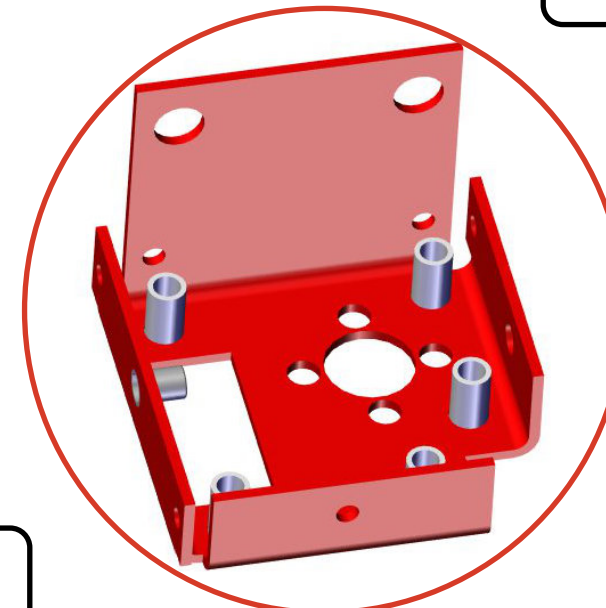
Récupérer 6 bacs de renfort et y apposer des inserts :

Pour les renforts extrémités : 5 inserts M5 + 1 insert M4

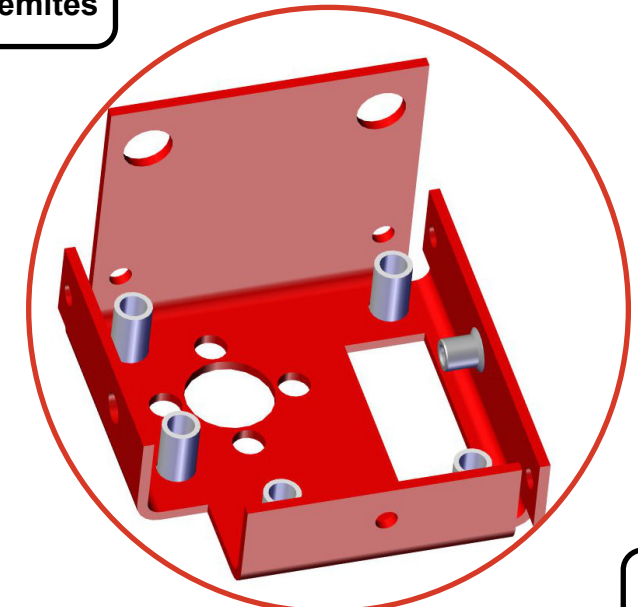
Pour les renforts intérieurs : 2 inserts M6 courts + 1 insert M4



Renforts extrémités



5 inserts M5 et 1 M4

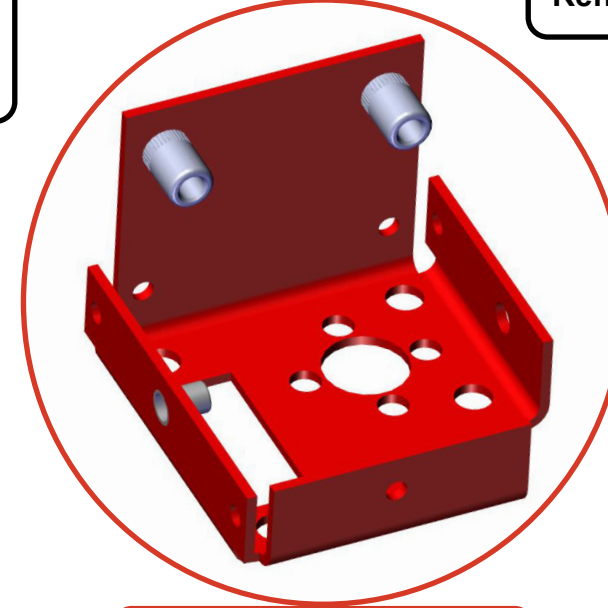


5 inserts M5 et 1 M4

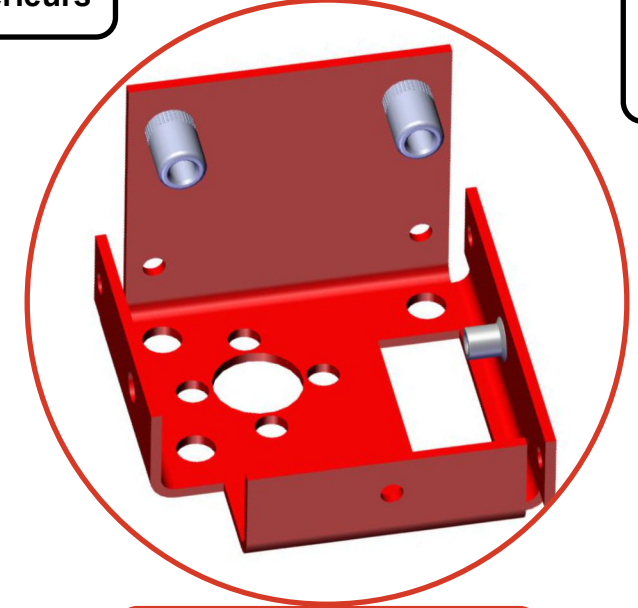
Gauche

Droite

Renforts intérieurs



2 inserts M6 courts et 1 M4



2 inserts M6 courts et 1 M4



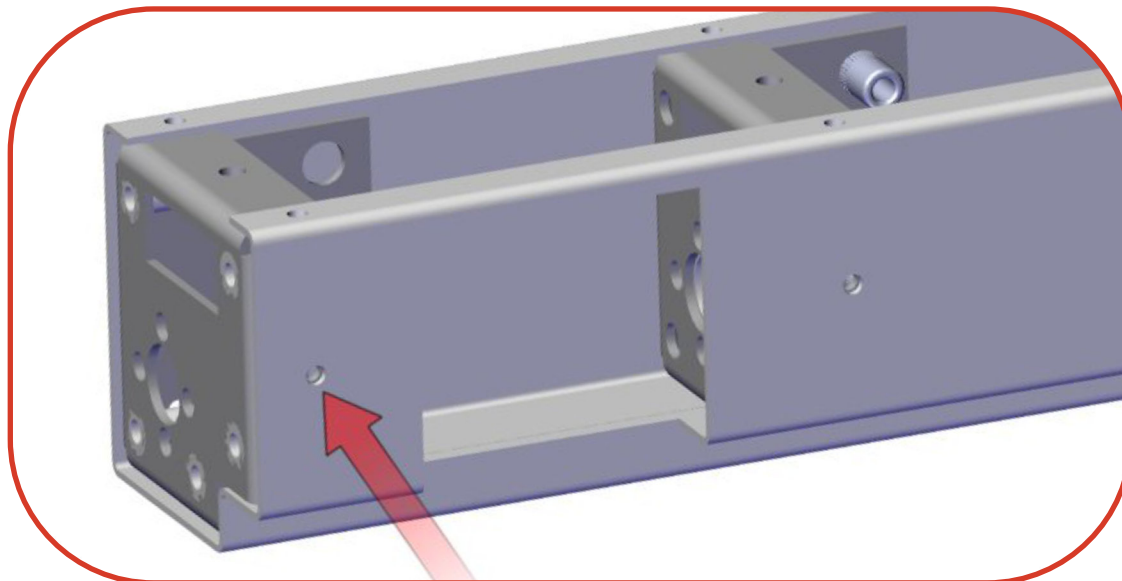


Positionner dans le montant :

- 1 renfort extrémité gauche + 2 renforts intérieurs gauche
- 1 renfort extrémité droite + 2 renforts intérieurs droite

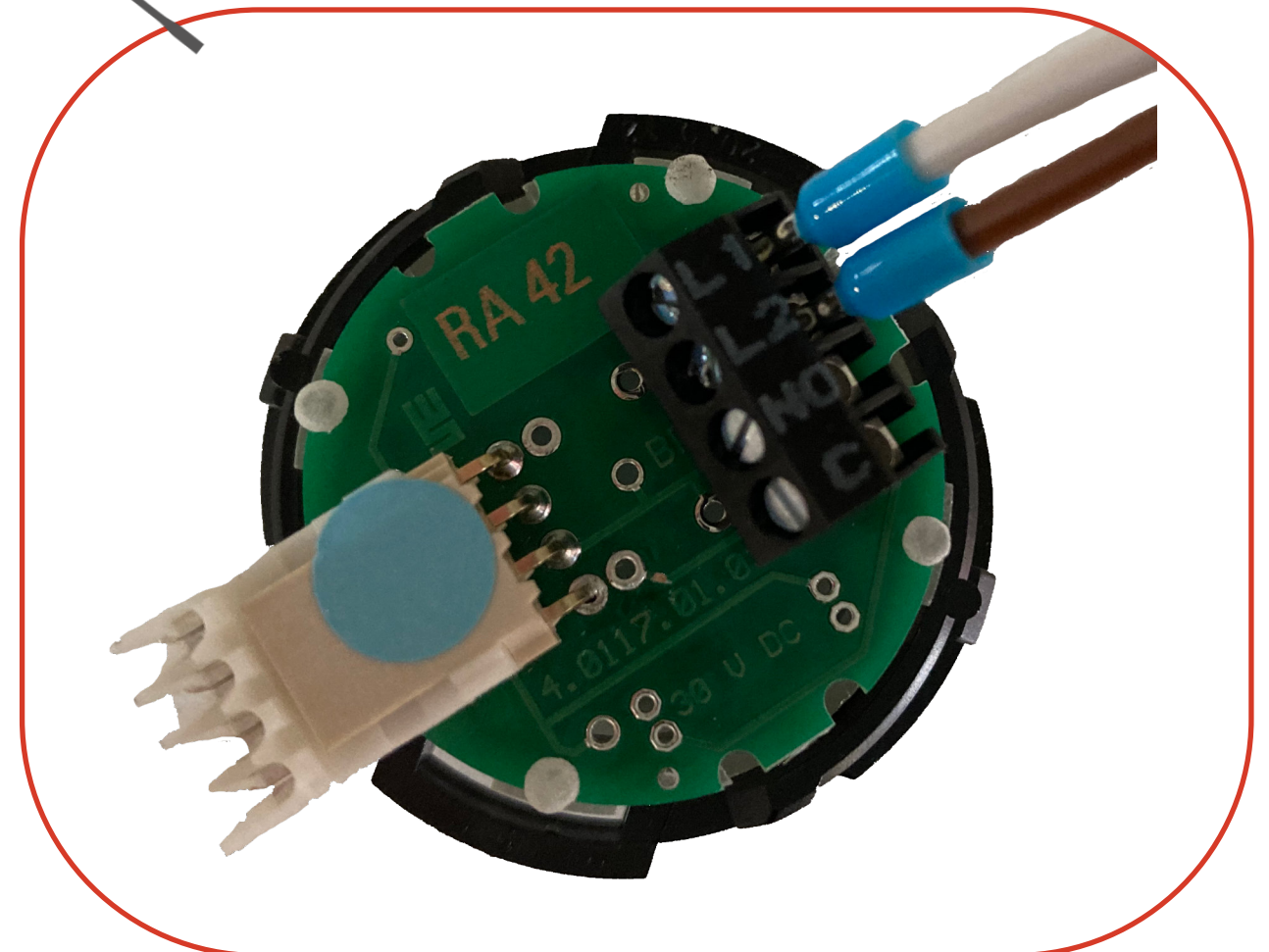
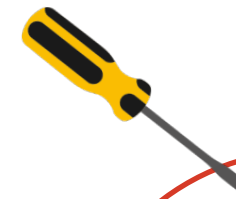


- Riveter les renforts à l'aide de rivets M5 puis pivoter le poteau pour riveter les autres faces
- Fraiser les 2 extrémités de la face intérieure du poteau et riveter avec 2 rivets M5 à fraiser
- Meuler les 2 rivets fraisés afin d'adoucir les surfaces



### Bouton présence cabine

- Prendre un bouton présence cabine PR002805
- Prendre 2 câbles : 1 blanc / 1 marron
- Dénuder les 2 câbles et positionner 2 embouts de branchement PR004470
- Recouper légèrement les embouts
- Brancher les 2 câbles (côté embouts) indifferemment sur les pôles L1 / L2 et visser
- Placer les câbles dans une gaine tisa flex PR006754

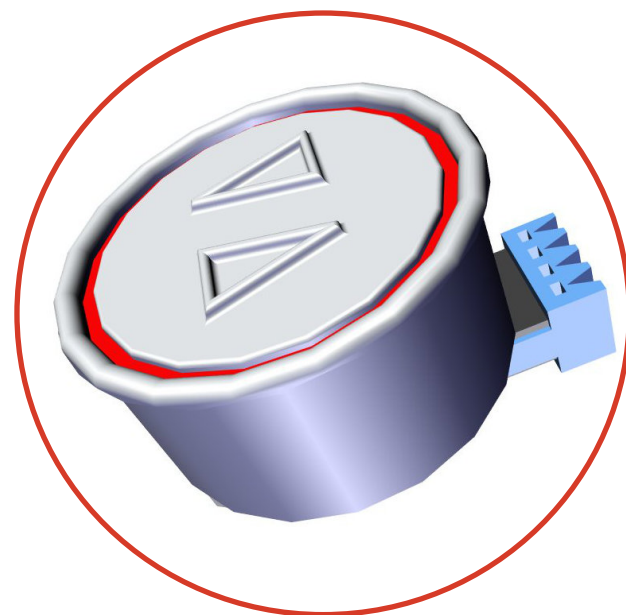




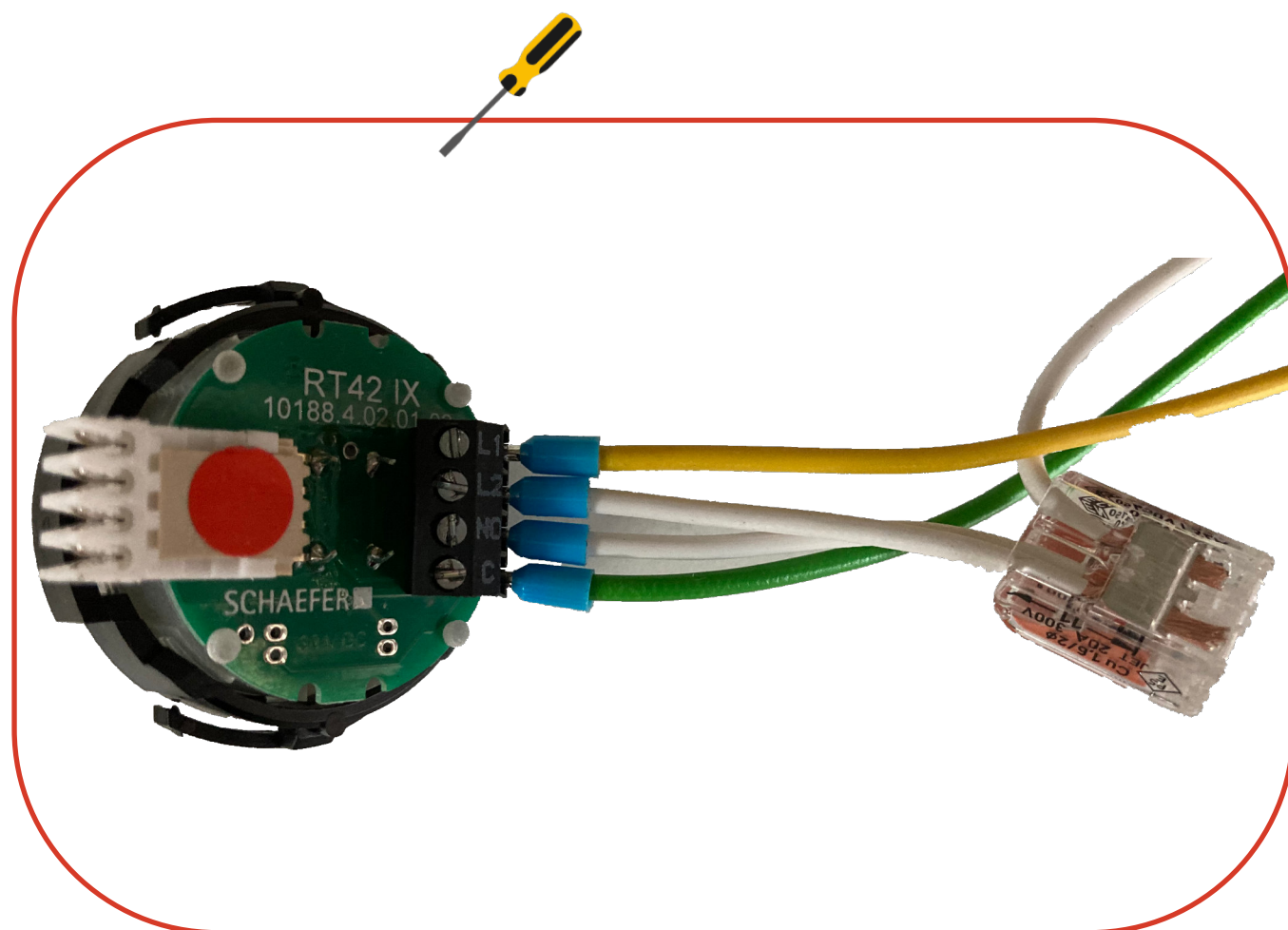


### Bouton d'appel

- Prendre un bouton d'appel PR006165
- Prendre 2 câbles : 1 vert / 1 jaune
- Dénuder les 2 câbles et positionner des embouts de branchement PR004470
- Recouper légèrement les embouts
- Brancher le câble jaune sur L1 et visser
- Brancher le câble vert sur C et visser
- Prendre 2 mini câbles blancs, dénuder et positionner 2 embouts de branchement.
- Brancher les embouts sur le bouton et visser puis insérer les 2 autres extrémités dans un pôle de la cosse.



- Prendre un câble blanc, le dénuder, positionner un embout de branchement. Insérer le câble (côté sans embout) dans l'autre pôle de la cosse.



### Sélection des pièces

Une fois les pièces pliées et pré-montées prêtes, une sélection est faite selon le planning de production à venir.

Toutes les pièces sont rassemblées sur une palette en fonction de la couleur demandée puis la palette part en peinture chez le fournisseur.

A réception des pièces peintes, l'assemblage de la porte peut débuter.



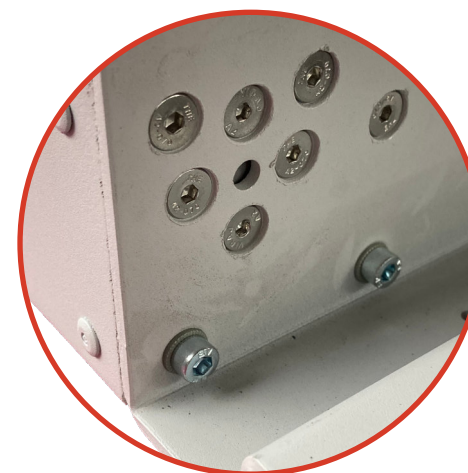
**TOUJOURS SE POSITIONNER FACE A LA PORTE**



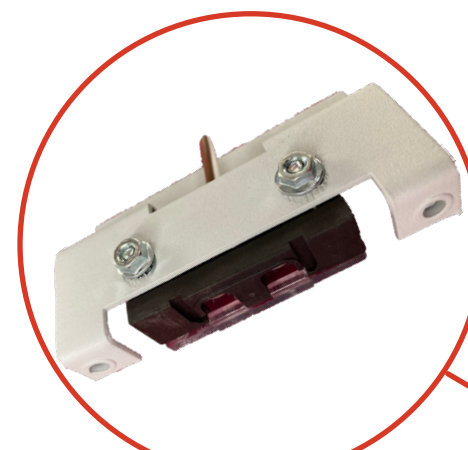
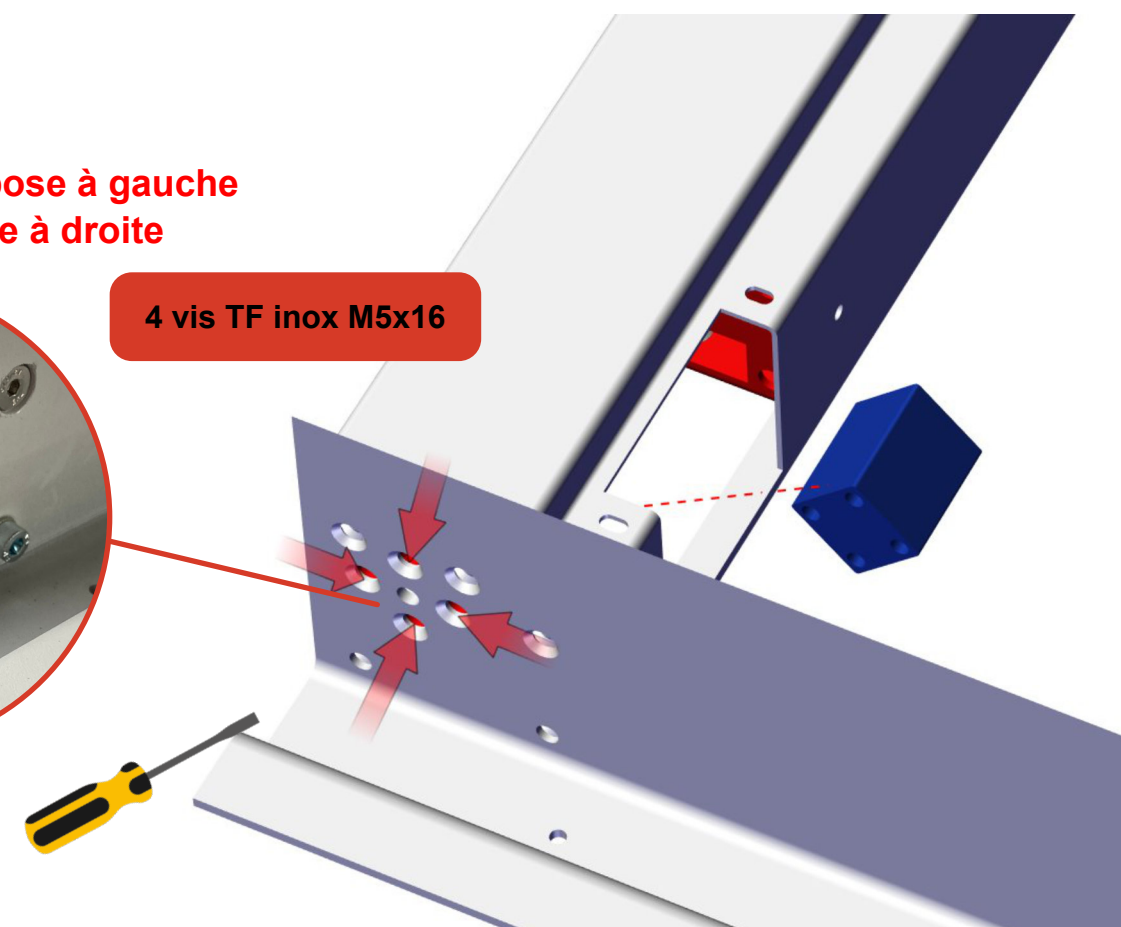
**5 vis 6 pans TC M5x20 + rondelles**



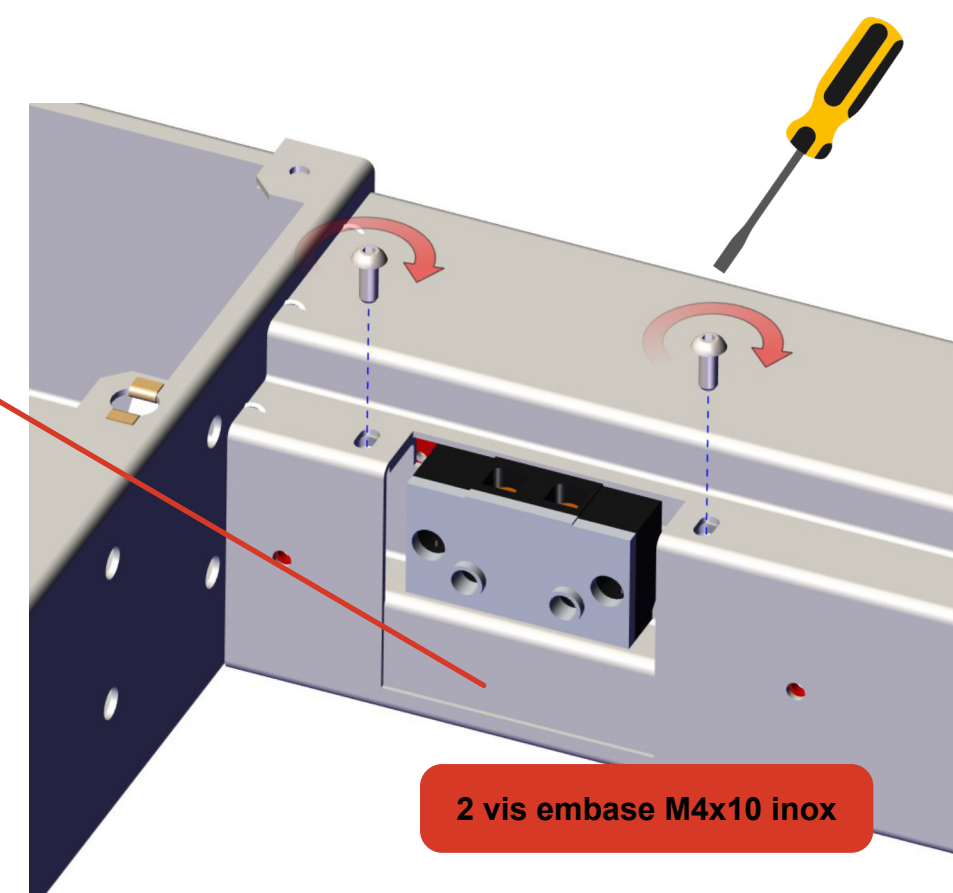
**Position pivot :  
ferrage gauche = pose à gauche  
ferrage droit = pose à droite**



**4 vis TF inox M5x16**



**Utiliser les 2 vis TH embase  
se trouvant sur le shunt**

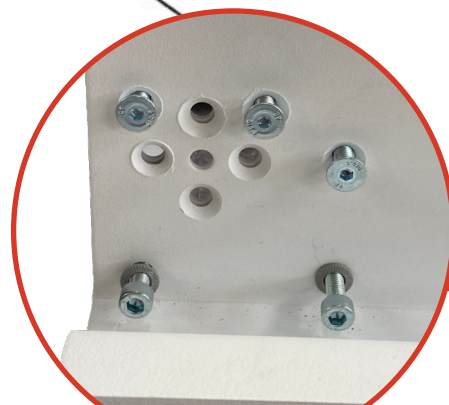


**2 vis embase M4x10 inox**

TRAVERSE HAUTE

MONTANT

SEUIL



**2 vis 6 pans TC M5x20 + rondelles  
3 vis TF M5x16**

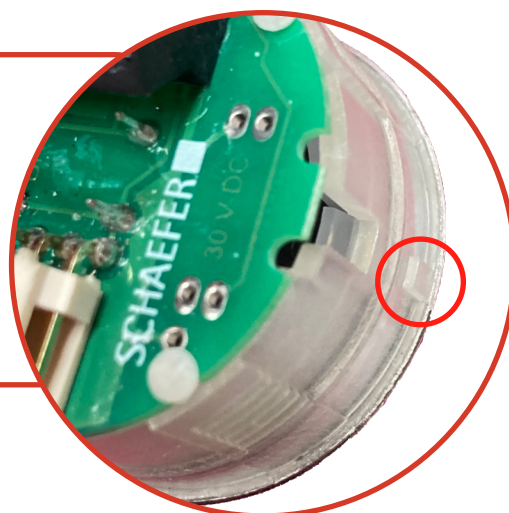




- Bouton d'appel : précablé, à clipser.

**Nota : vérifier l'orifice du montant devant accueillir le bouton d'appel.**

**Si celui ne présente pas d'encoche, retirer la petite patte sur le rebord du bouton, à l'aide d'un cutter, avant de le clipser.**



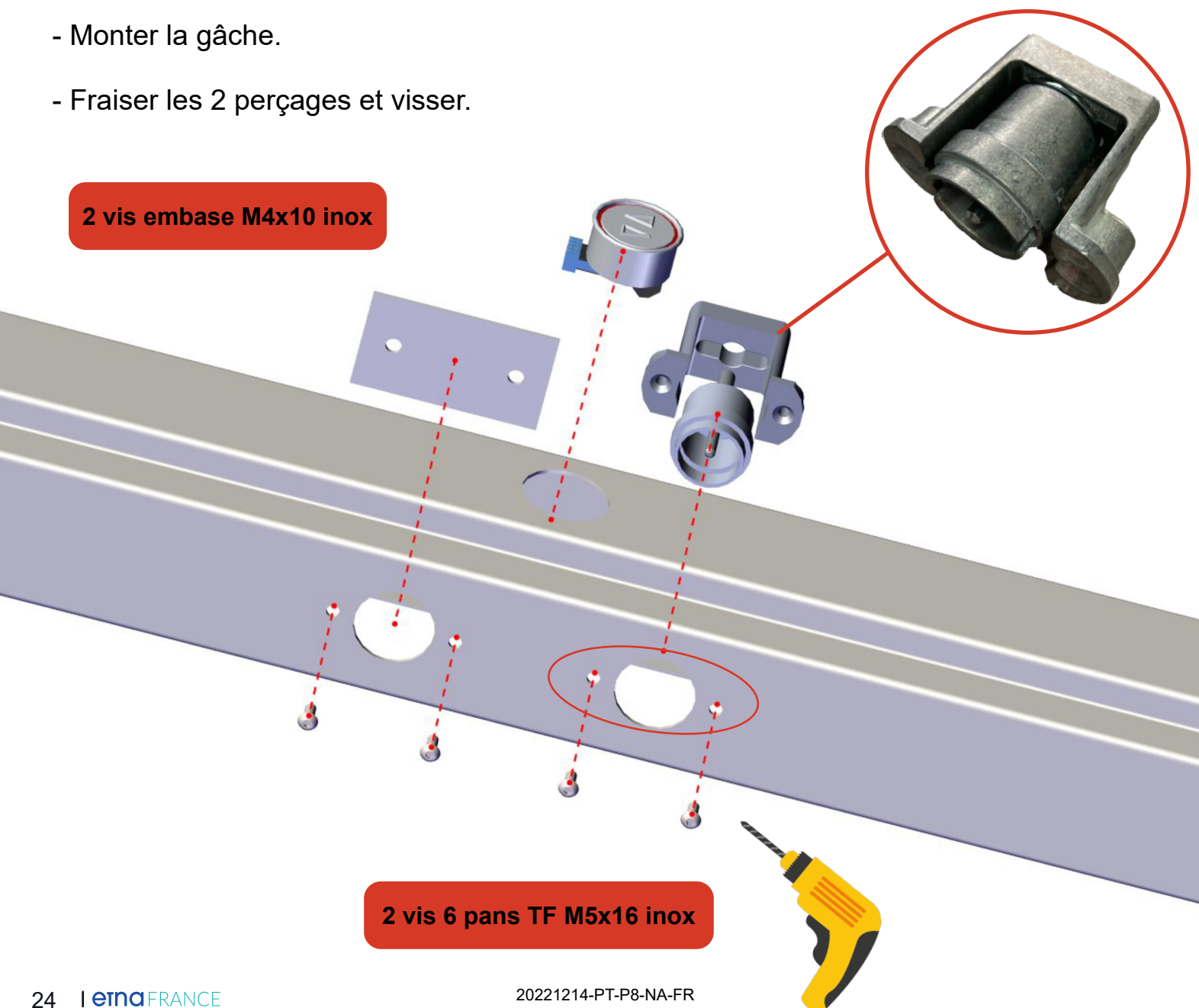
- Récupérer les câbles du bouton d'appel et du shunt, les faire remonter dans la traverse haute.

- Glisser l'ensemble des câbles dans une gaine tisa flex PR006754 puis les laisser en attente dans la traverse.

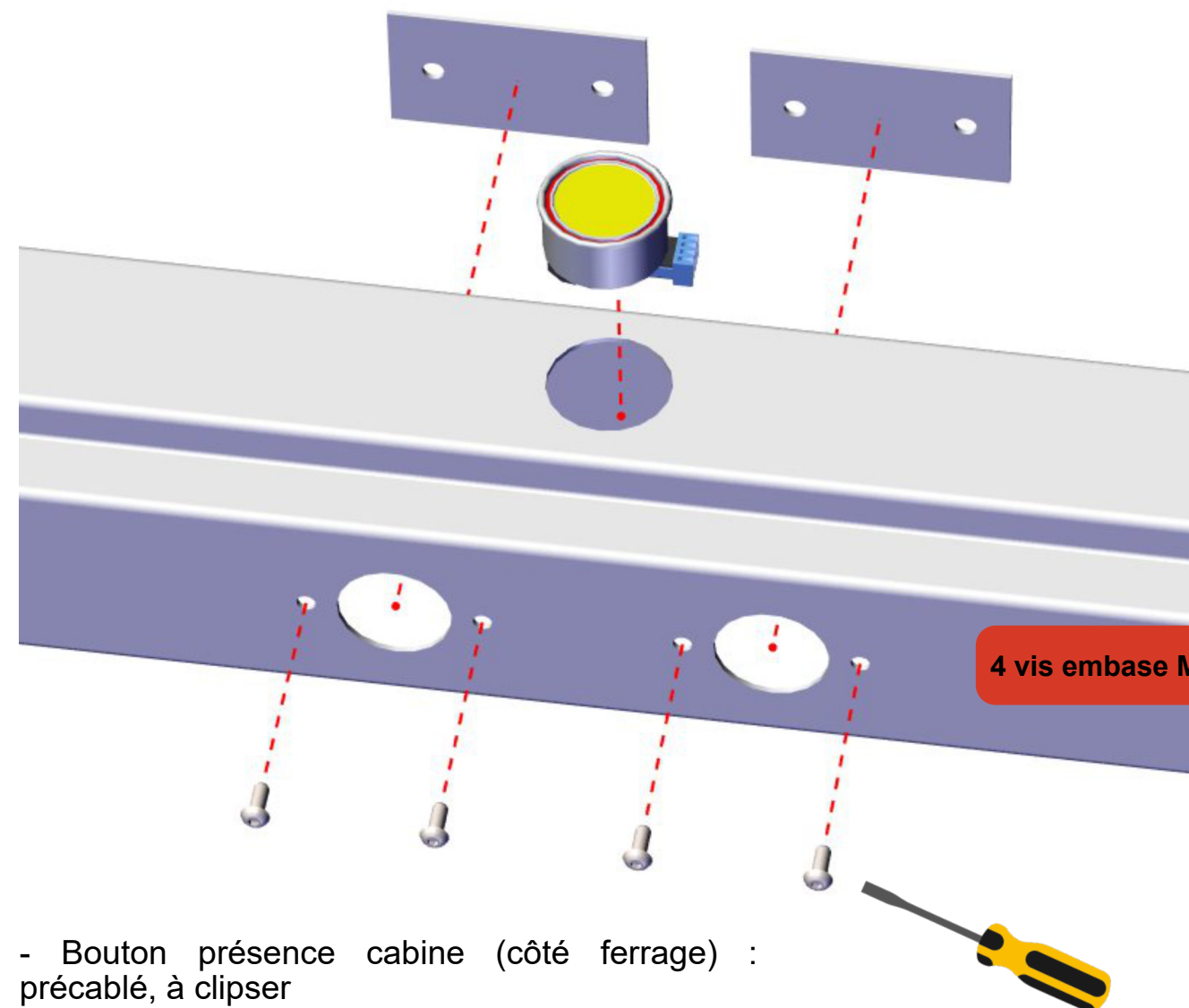
- Monter la gâche.

- Fraiser les 2 perçages et visser.

2 vis embase M4x10 inox



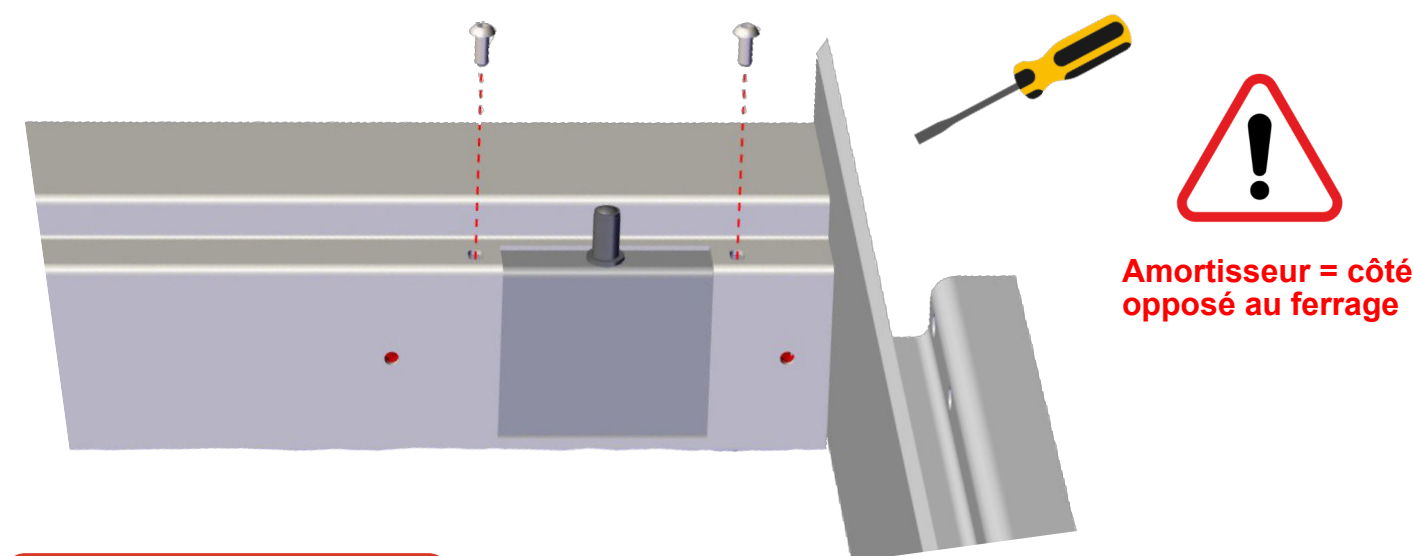
2 vis 6 pans TF M5x16 inox



4 vis embase M4x10 inox

- Bouton présence cabine (côté ferrage) : précablé, à clipser

- Passer les câbles dans le montant puis les glisser dans une gaine tisa flex PR006754 et positionner dans la traverse haute.



2 vis embase M4x10 inox

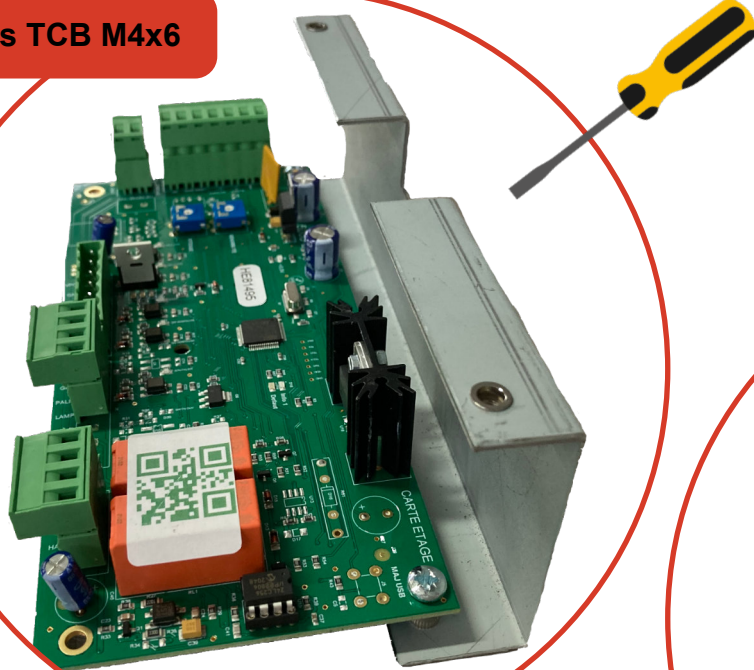
Amortisseur = côté opposé au ferrage





## Carte electronique

2 vis TCB M4x6

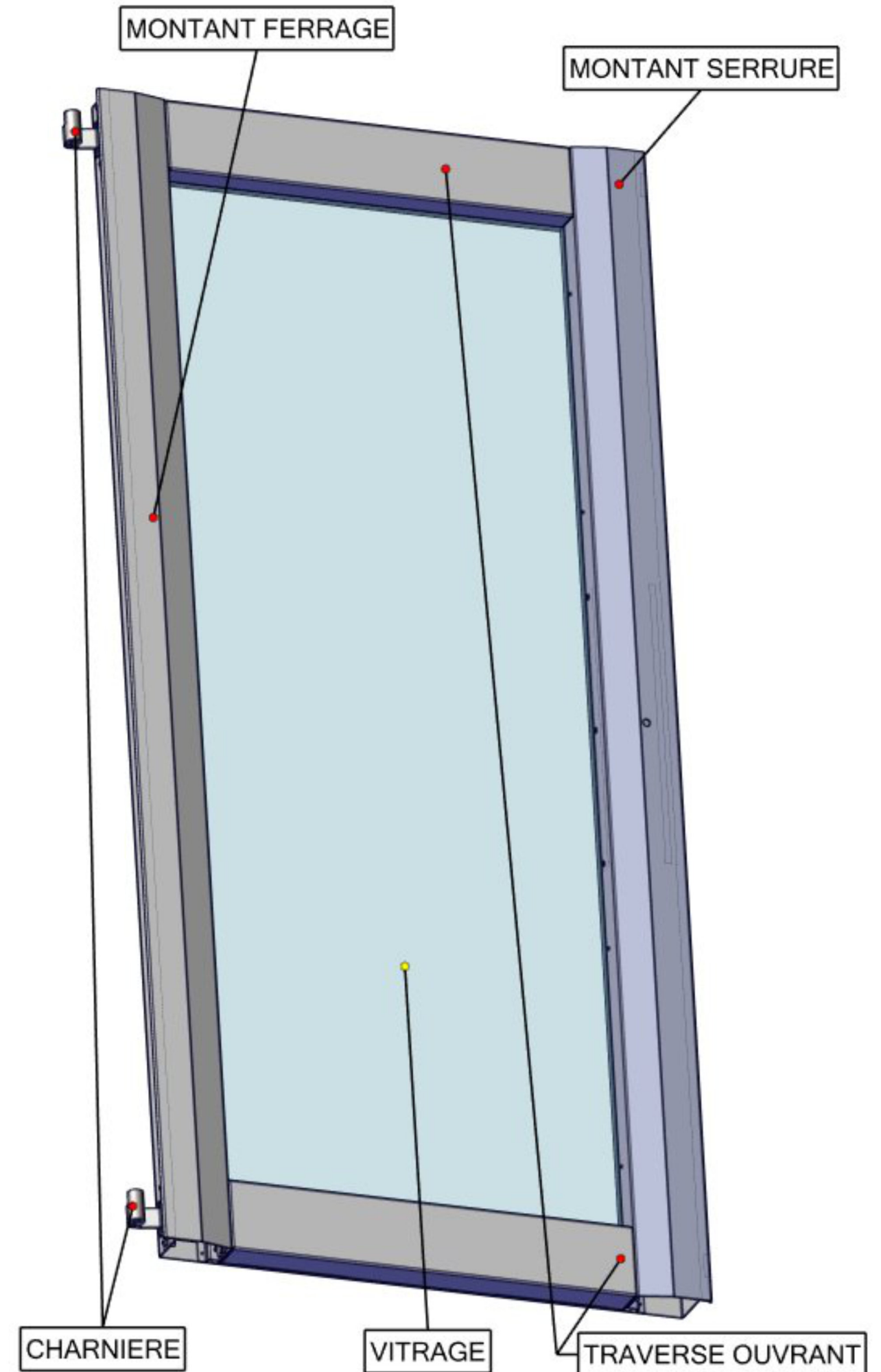


2 vis 6 pans TCB embase M4x10



Câbler les éléments sur la carte :

- Bouton d'appel : fils jaune position 1, vert position 2 et blanc position 4
- Présence cabine : fils blanc et marron (position indifférente)
- Fils shunt : gris / rose (en attente)

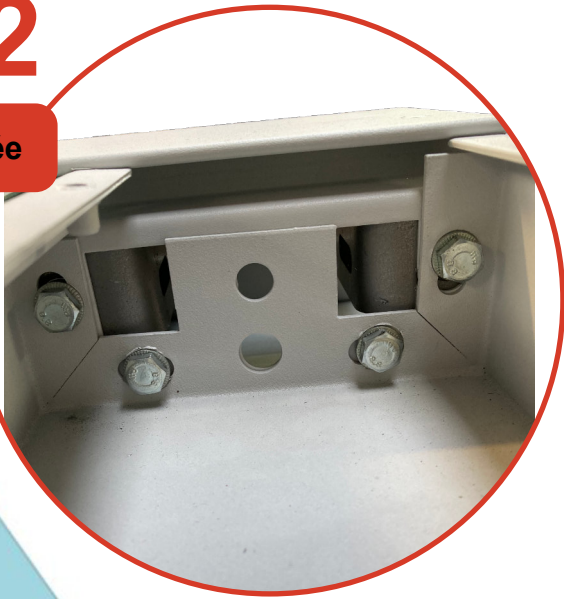




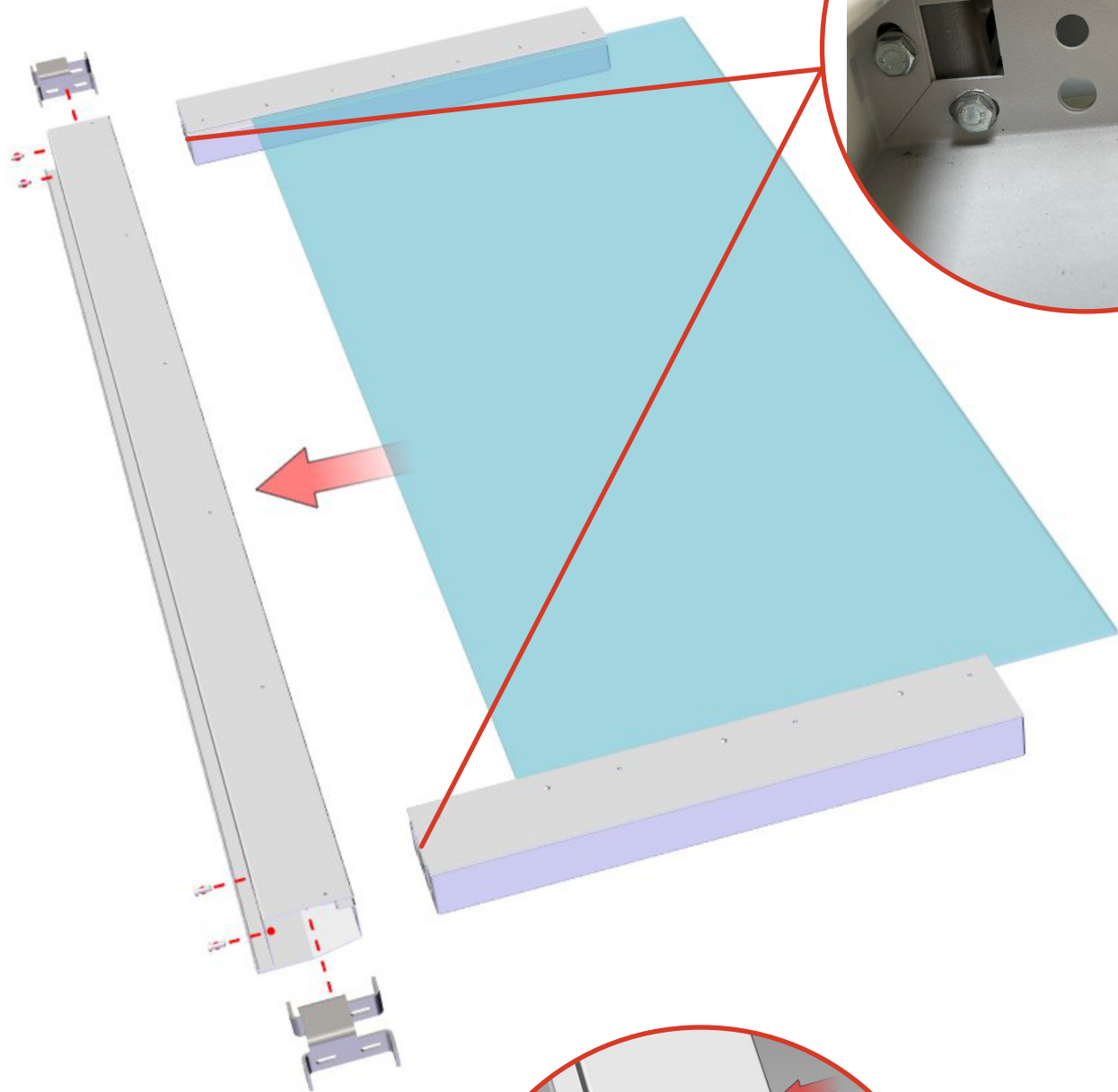


x2

4 vis TH M6x20 embase crantée

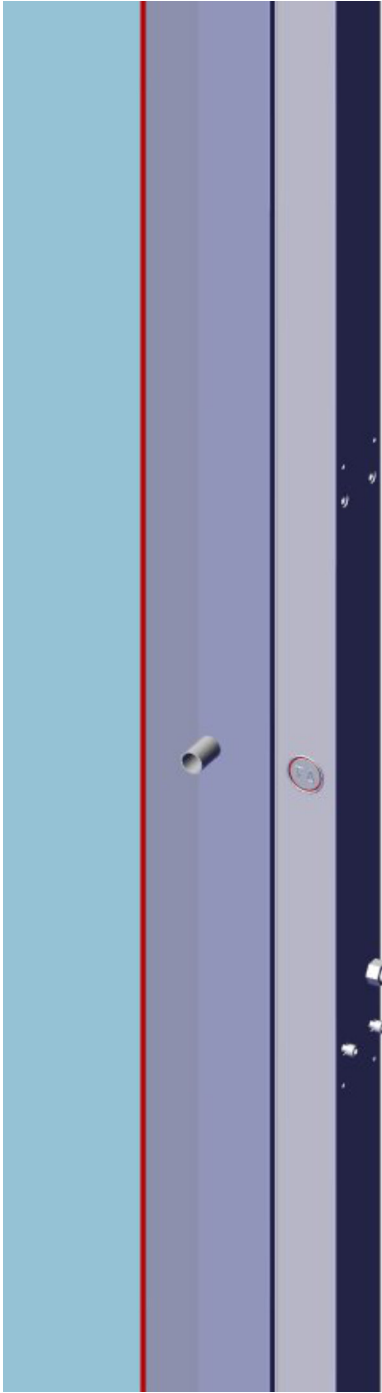
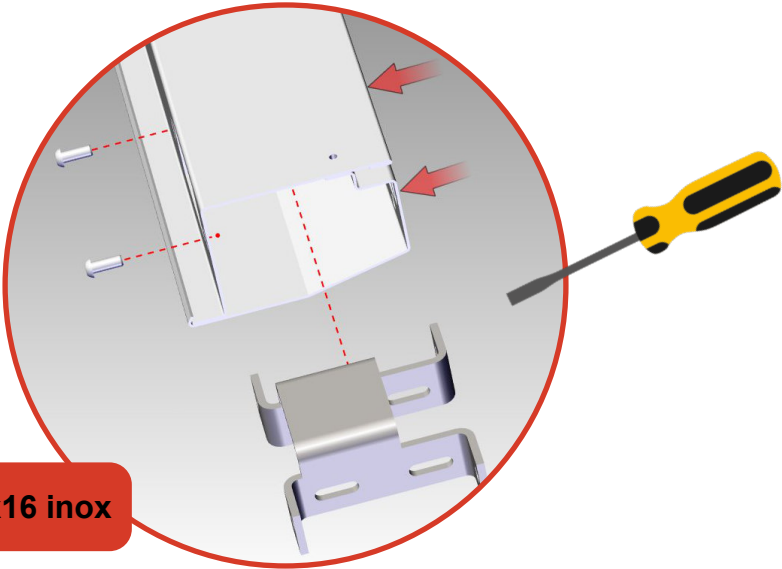


Ferrage gauche = serrure gauche  
Ferrage droit = serrure droite

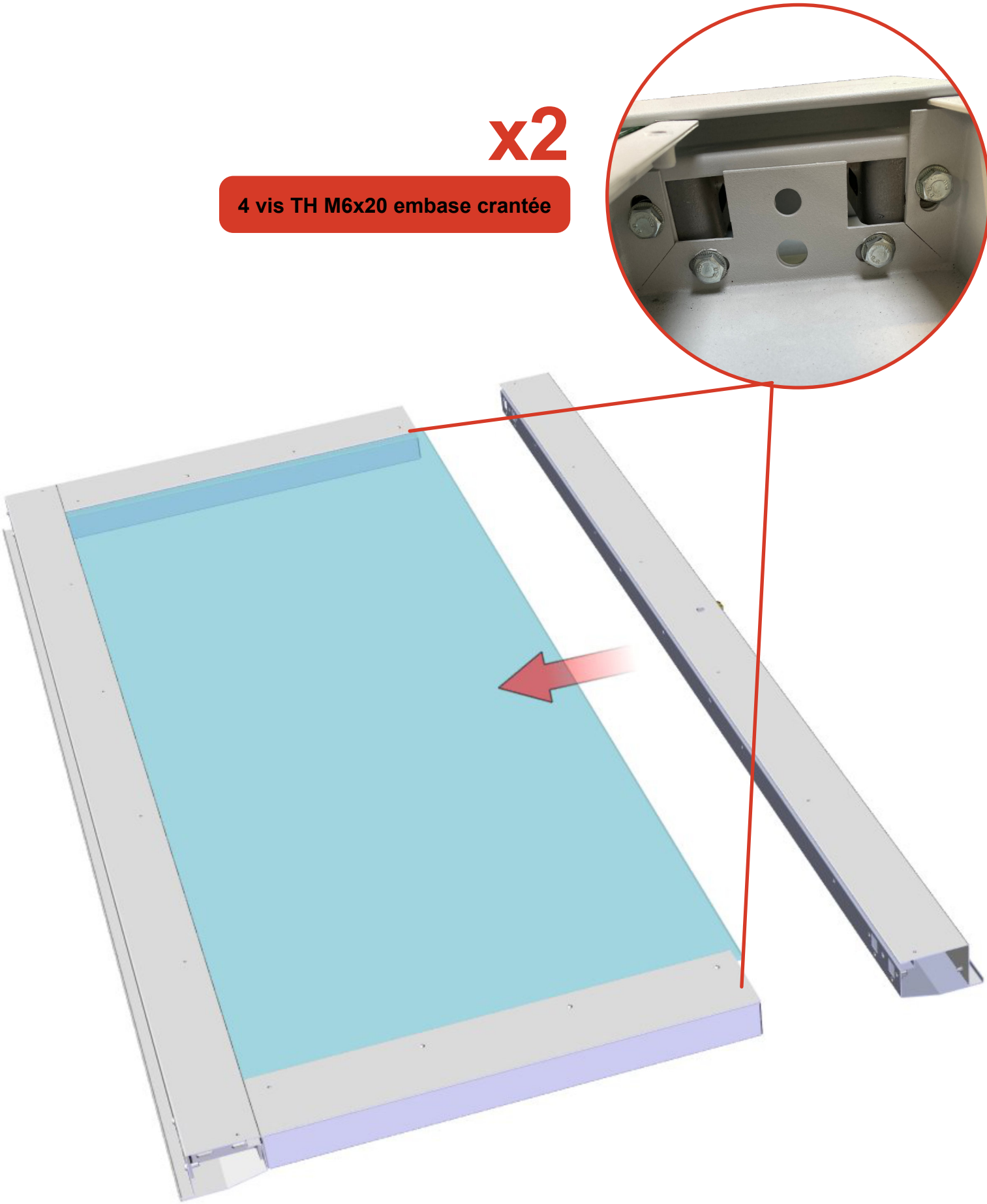
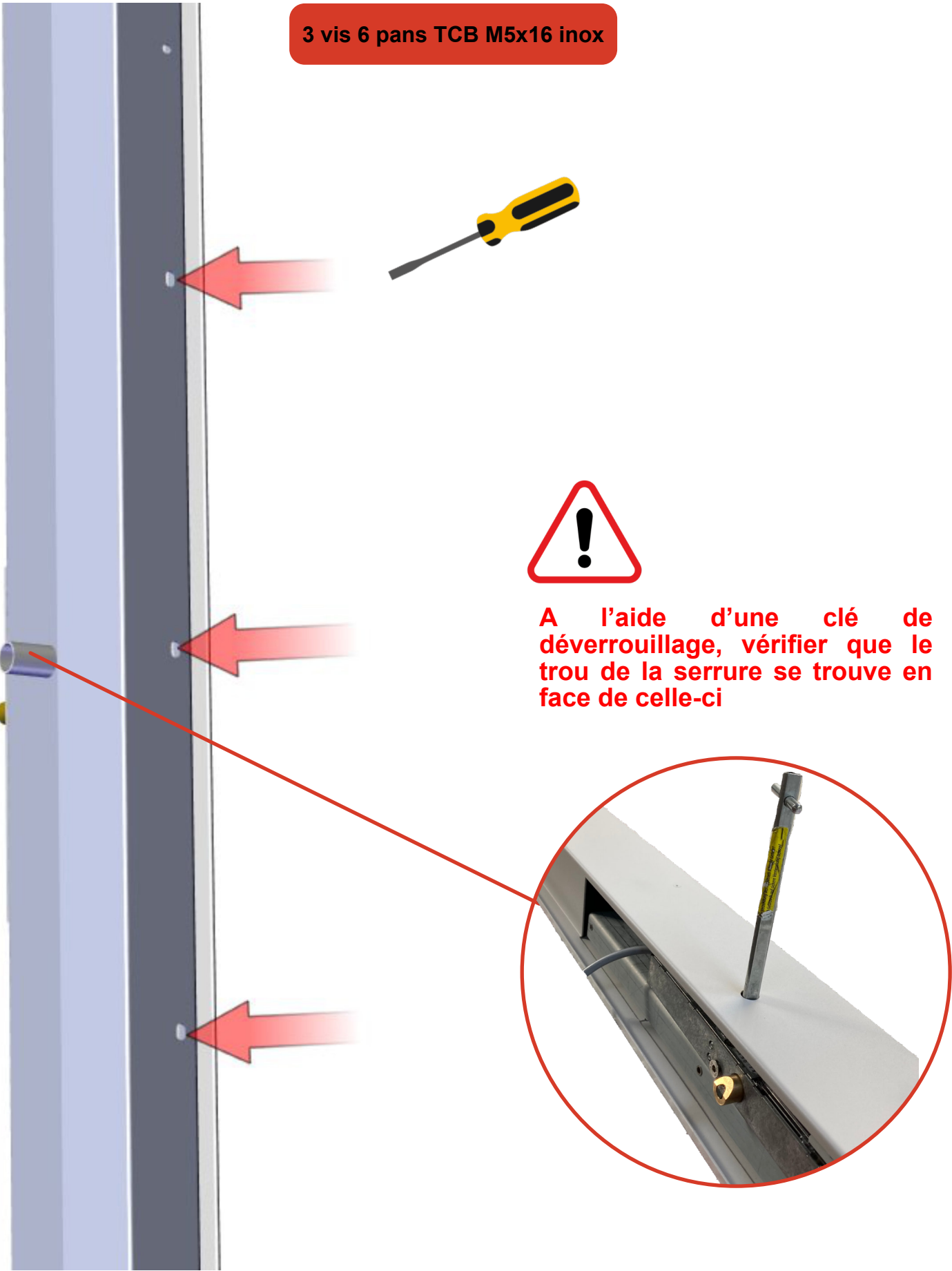


x2

4 vis TCB embase M6x16 inox



2 vis 6 pans TC M5x20 + 2  
rondelles frein M5 + 2  
écrous embase M5







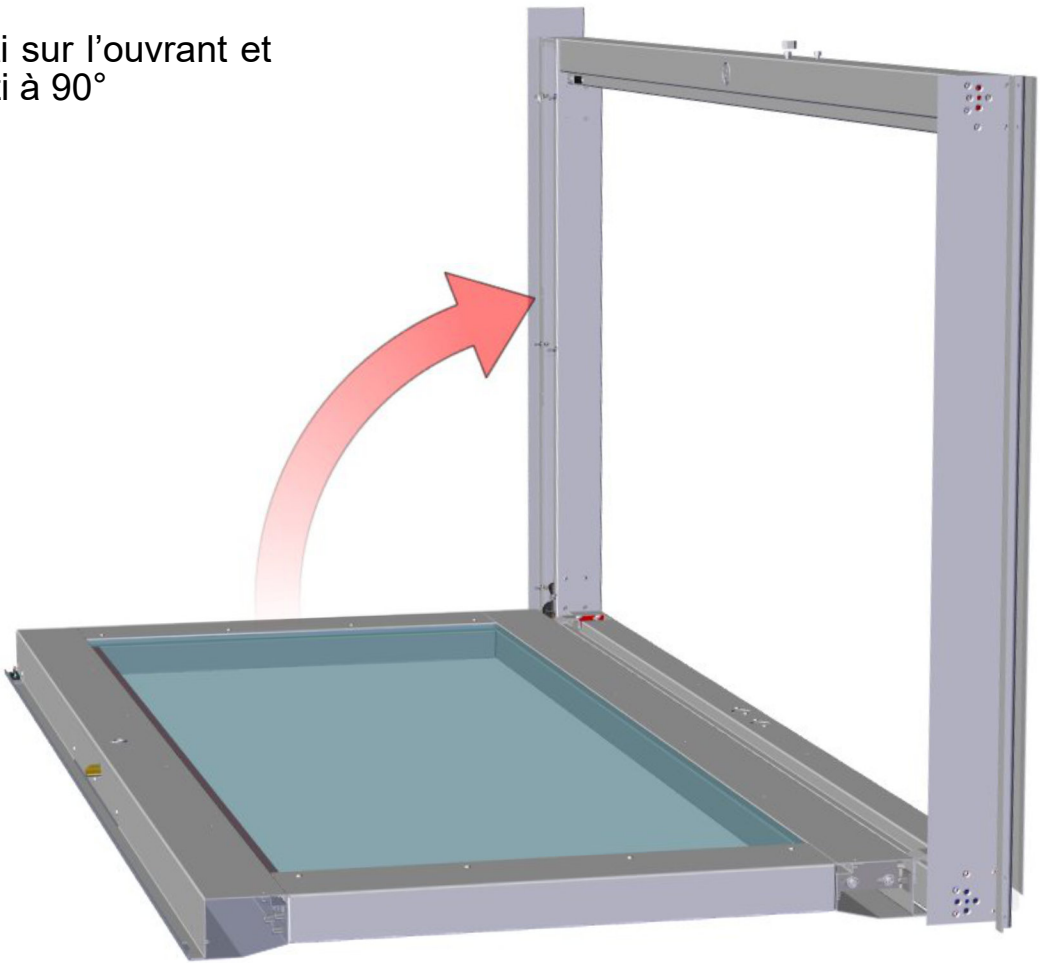
x2

1 vis TH M6x50 + écrou embase M6

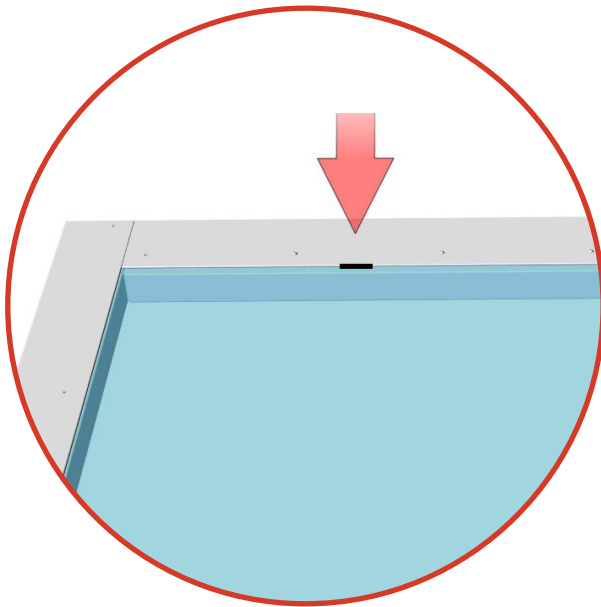
2 vis TH M6x20 + 4 rondelles M6  
(2 plates et 2 freins)



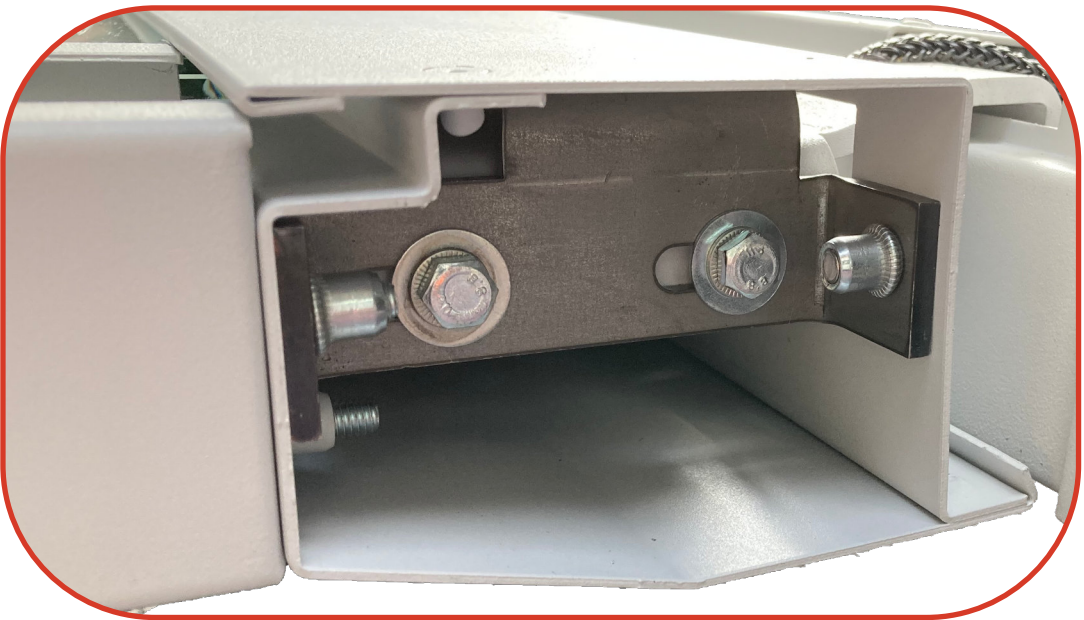
- Emboîter le bâti sur l'ouvrant et positionner le bâti à 90°



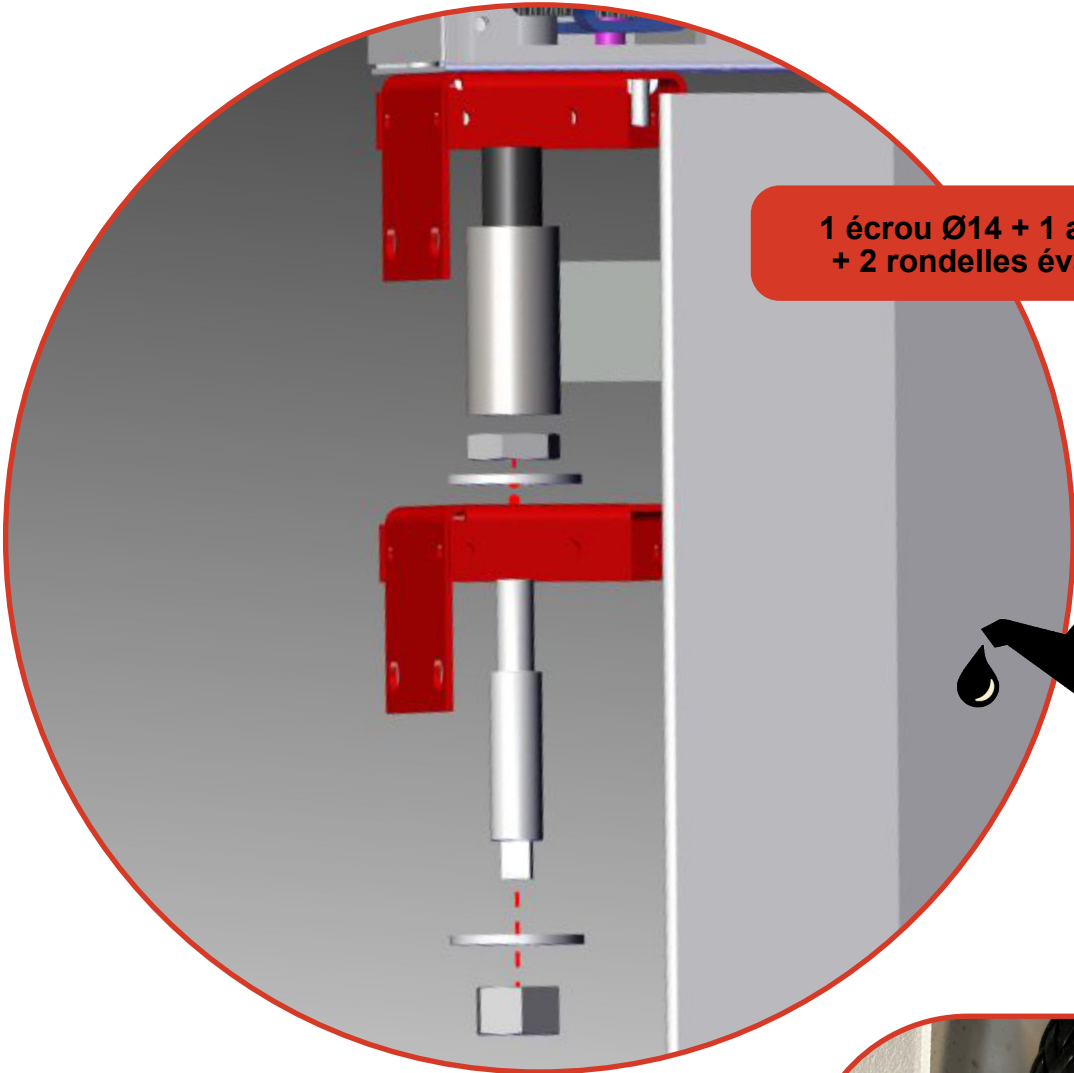
Positionner 2 cales neoprene 66SH ADH 80x12x5mm PR004147 entre le vitrage et les traverses afin de le caler.



- Positionner sur la face latérale du montant droit de la porte :  
1 étiquette projet  
1 pastille orange avec les initiales du technicien ayant monté la porte.



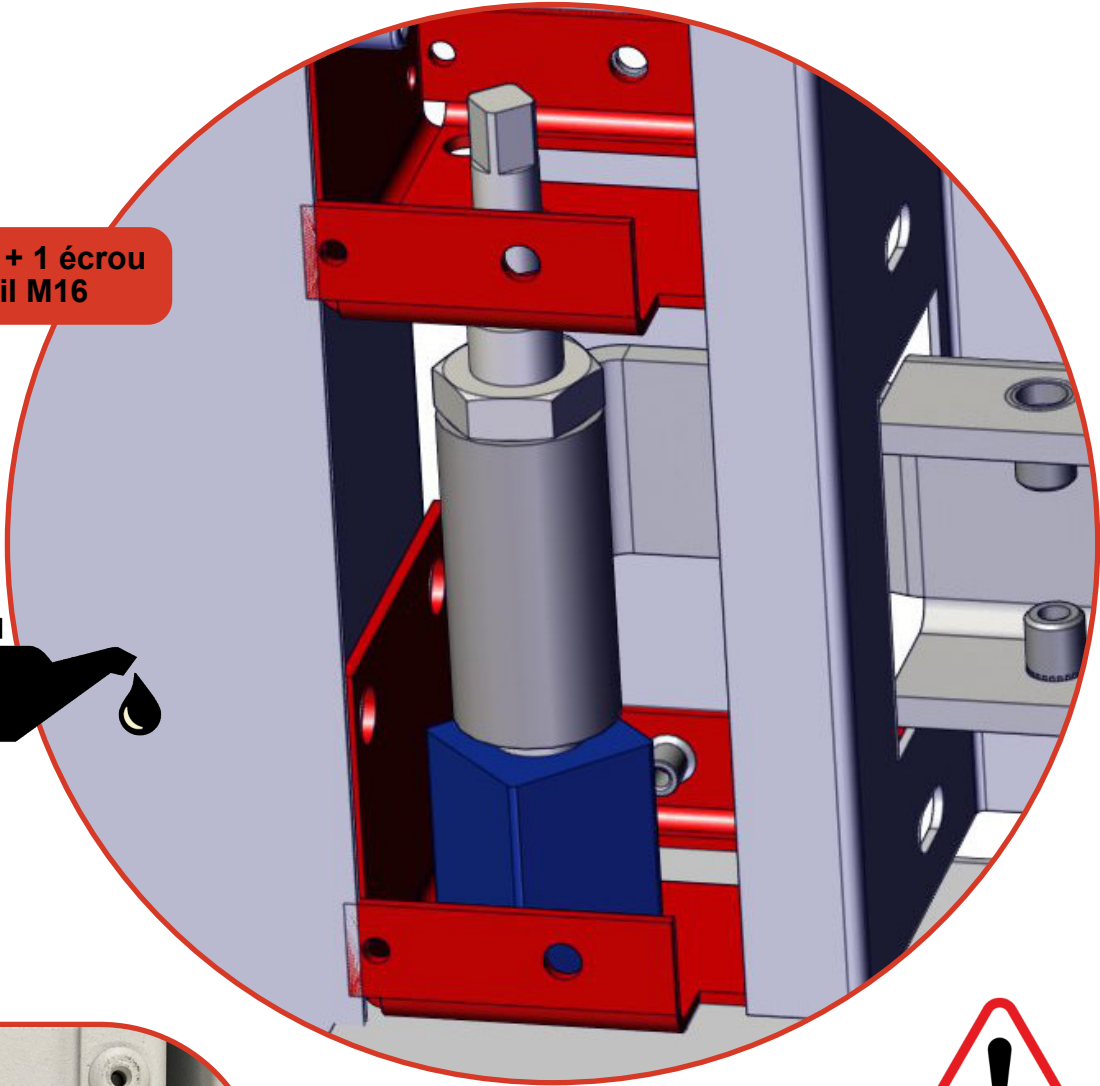




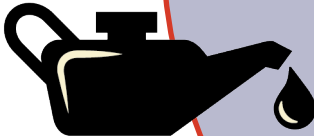
1 écrou Ø14 + 1 axe M14x100 graissé  
+ 2 rondelles éventail M16+ 1 écrou



Laisser ressortir l'axe de la  
charnière d'environ 5 mm



1 axe M14x125 graissé + 1 écrou  
+ 1 rondelle éventail M16



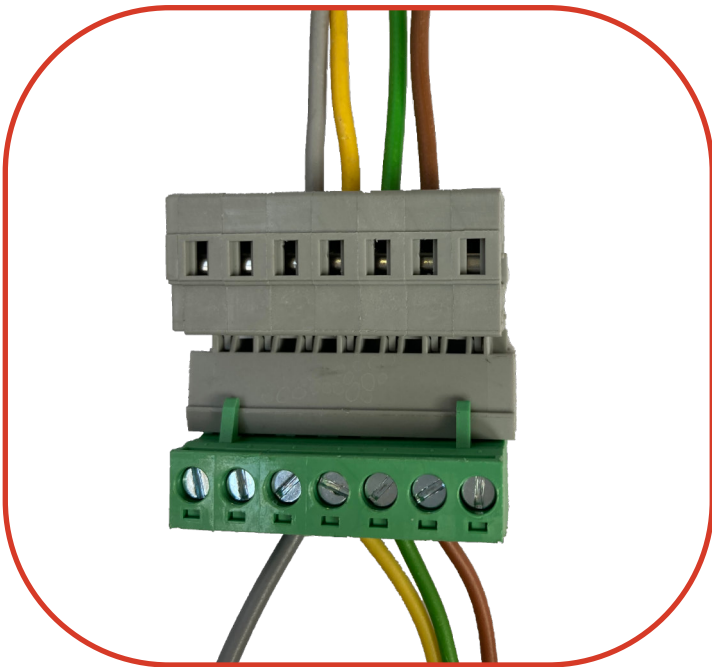
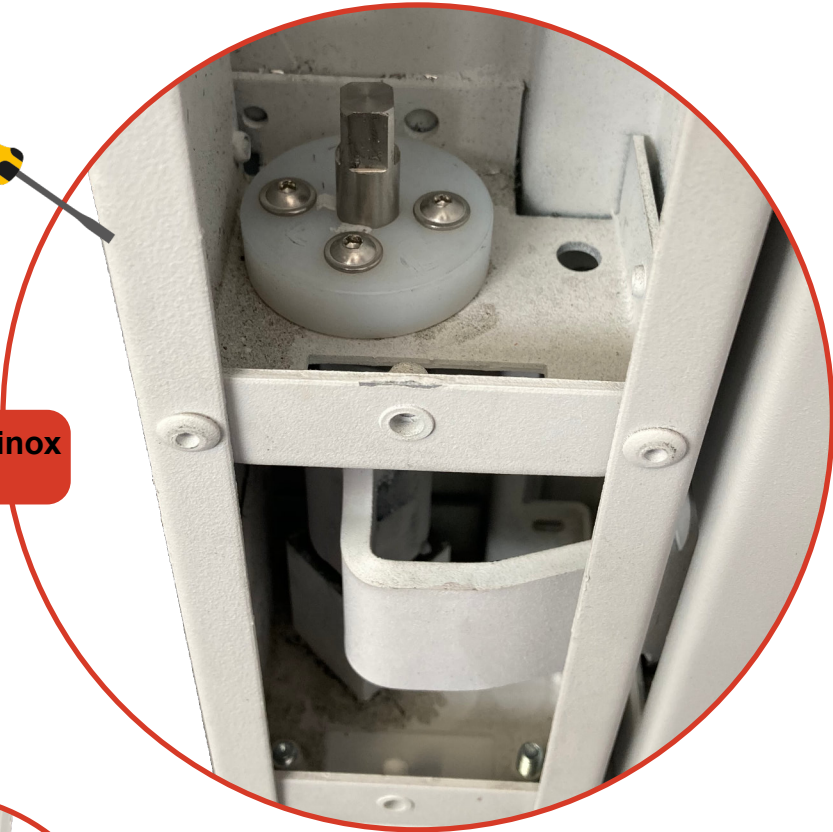
Visser l'axe à fond dans le pivot puis  
ressortir jusqu'à ce que le pas de vis de  
l'axe soit à la sortie de la charnière







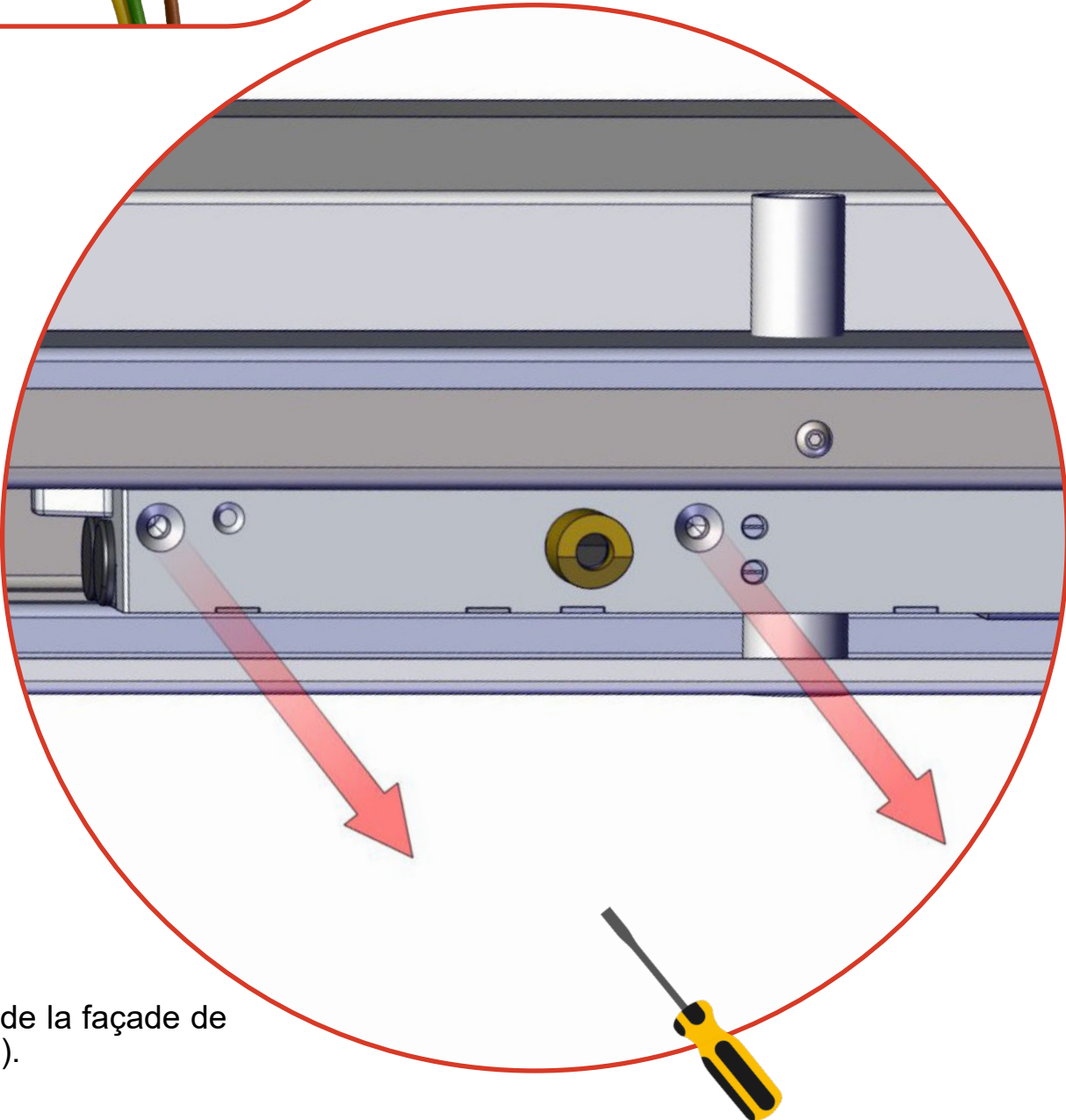
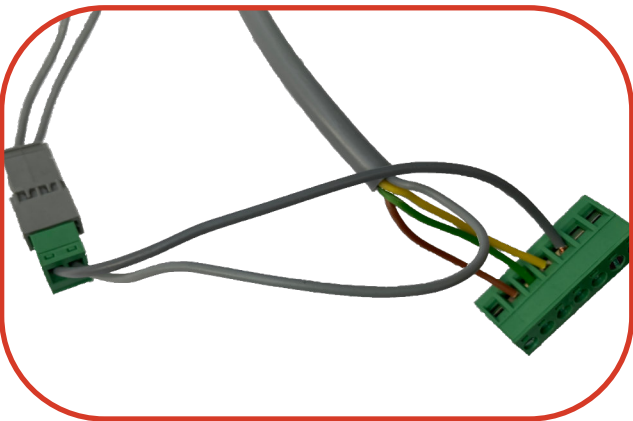
3 vis 6 pans TCB embase M4x16 inox  
+ 3 écrous embase M4



- Dénuder les fils, positionner un embout de câblage sur chacun des fils et câbler sur le bornier de la serrure de la même manière que sur la carte, soit :  
Marron 2 / Vert 3 / Jaune 4 / Gris 5
- Ranger les fils dans le montant, au dessus de la serrure



- Passer la totalité des câbles dans le haut du montant côté pivot, à travers toute la traverse de l'ouvrant puis redescendre dans le montant jusqu'à la serrure.
- Faire ressortir les fils au niveau de la serrure.

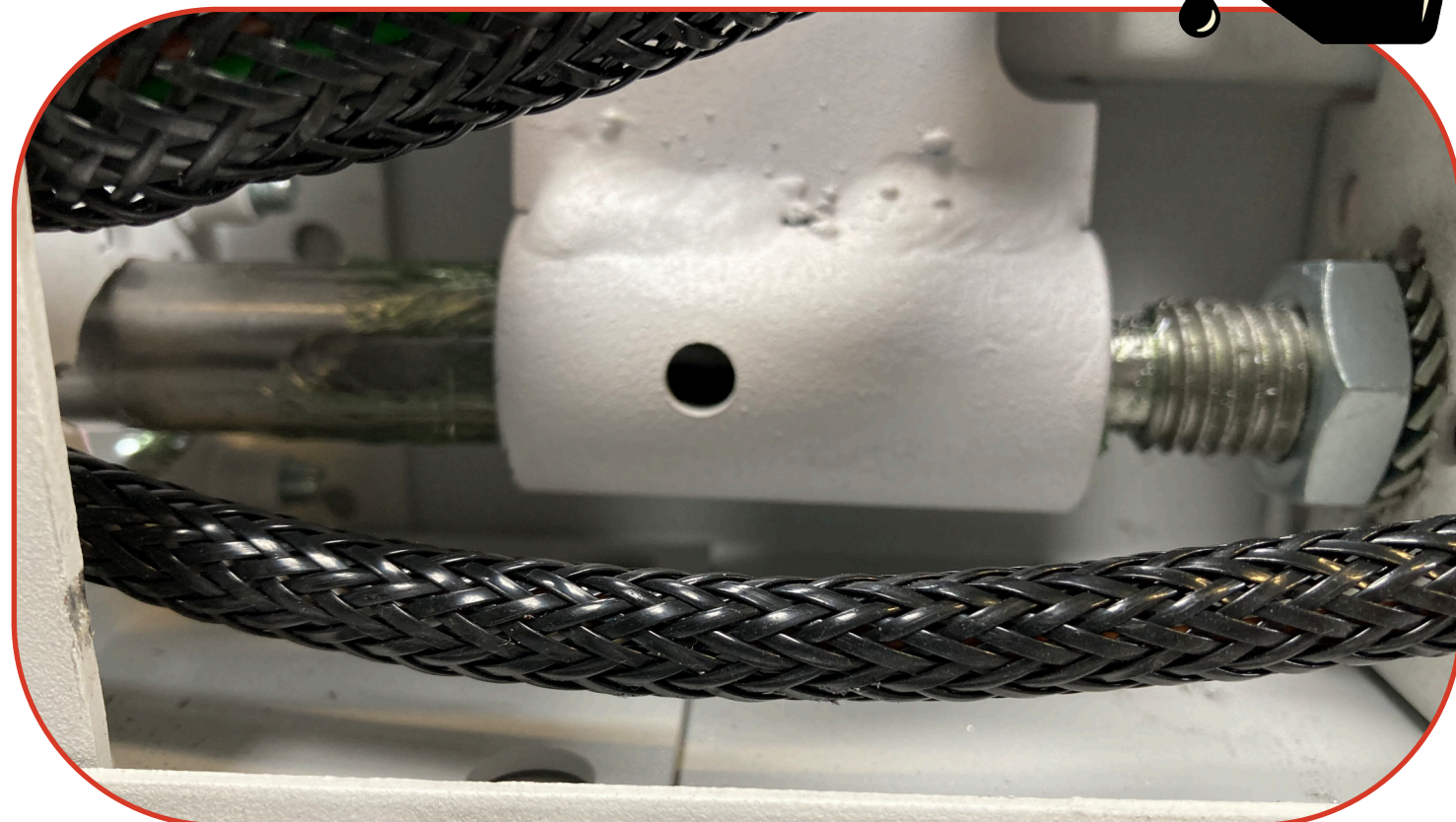


- Retirer les 2 vis de la façade de la serrure (inutiles).

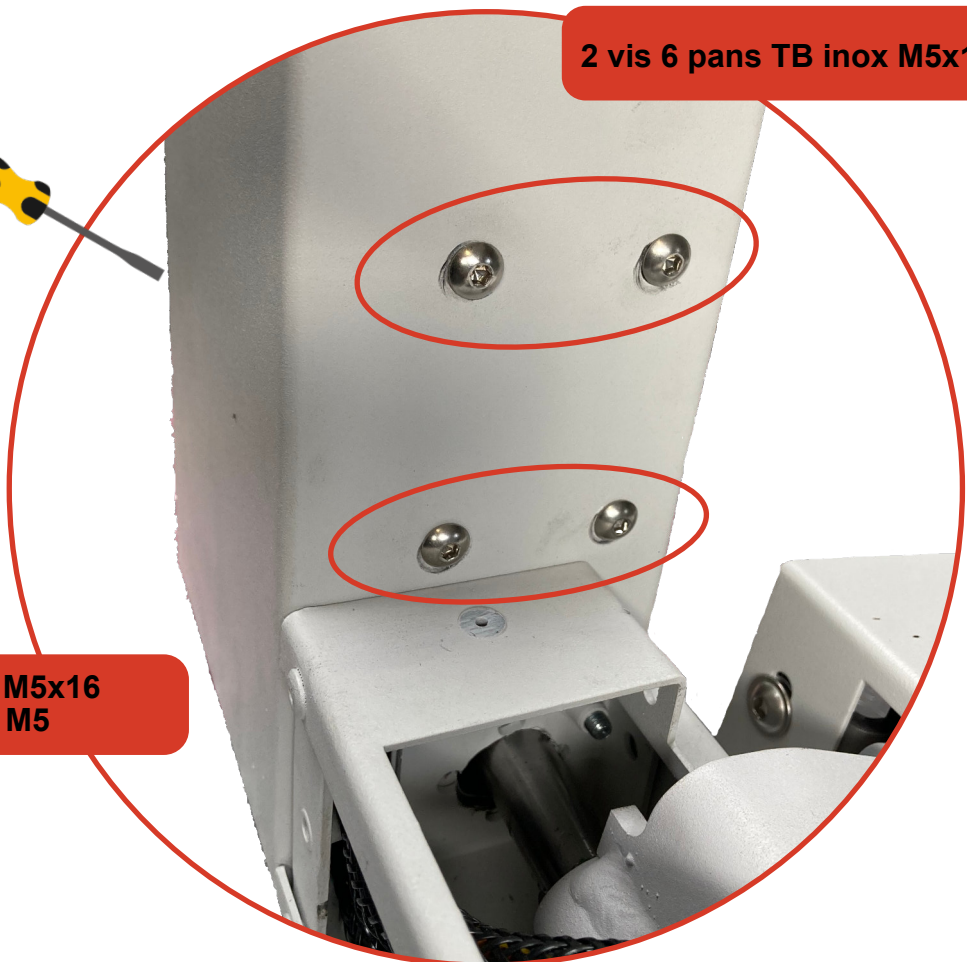
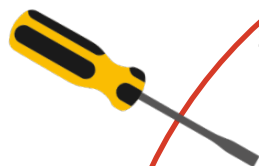




- Agrandir le trou de l'axe moteur à la meuseuse.
- Insérer une clavette PR004381 sur l'arbre moteur PR006983, graisser l'arbre et insérer dans la charnière.



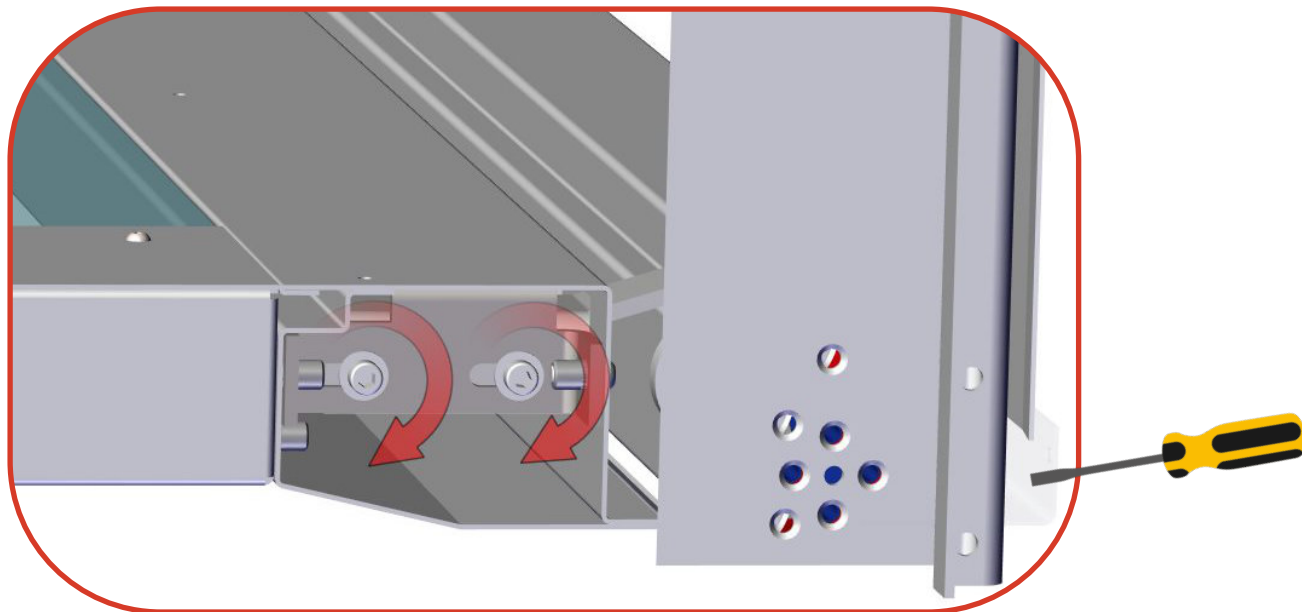
- Placer le bloc moteur en veillant au bon positionnement de l'engrenage.
- Le fixer dans la traverse.



2 vis 6 pans TB inox M5x16

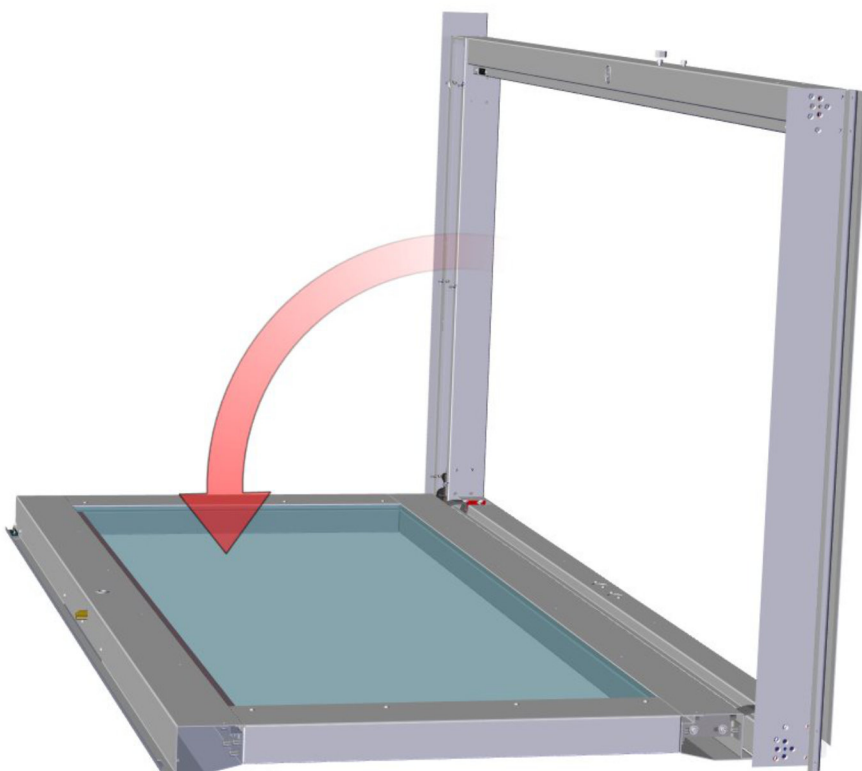
2 vis 6 pans TB inox M5x16  
2 écrous embase M5





- Positionner des cales sous le bâti et centrer l'ouvrant.

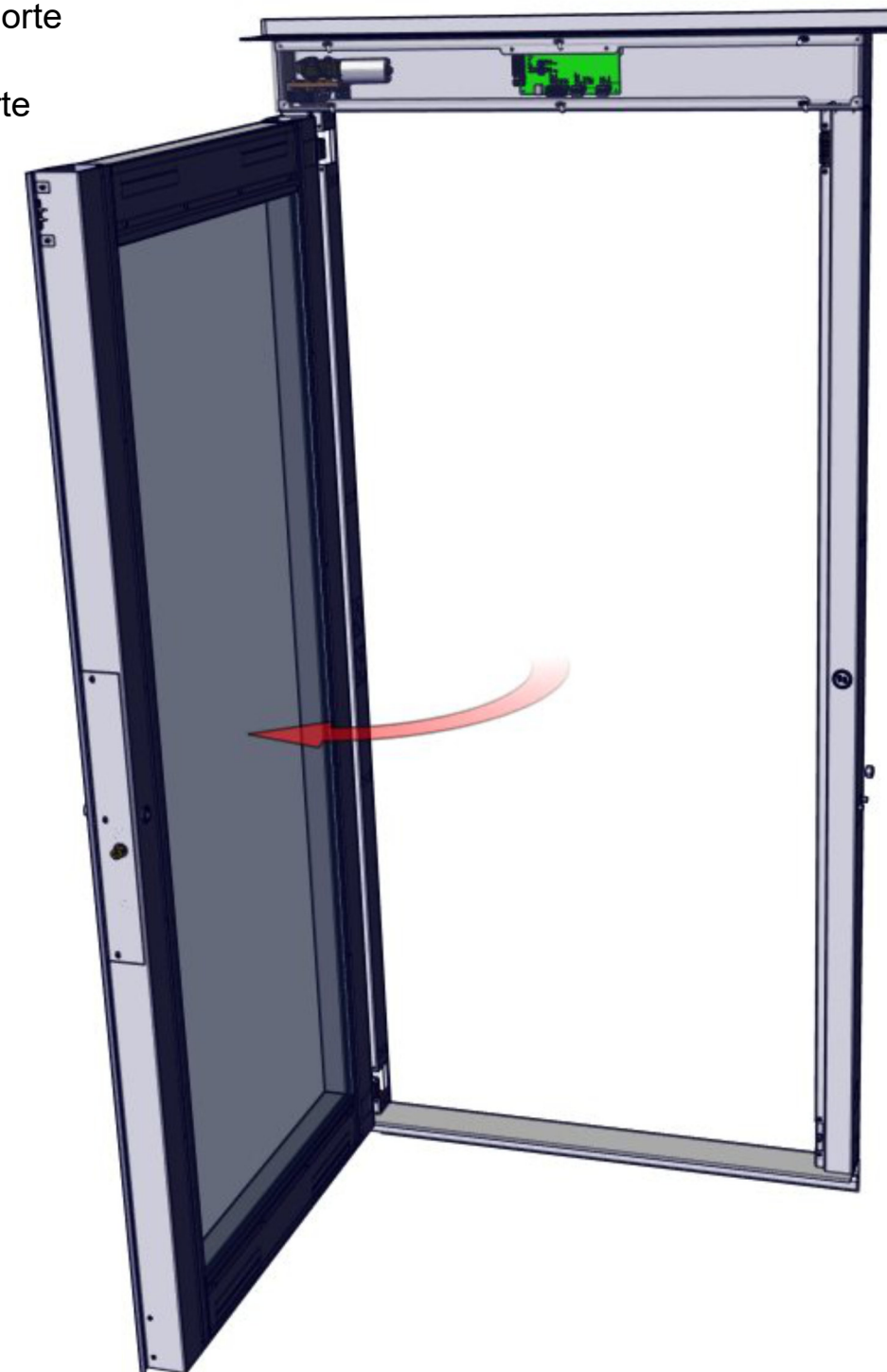
**Nota : veiller à laisser un jour entre le bâti et l'ouvrant d'environ 5mm sur toute la longueur.**



- Serrer les vis de chaque charnière

- Refermer le bâti sur l'ouvrant

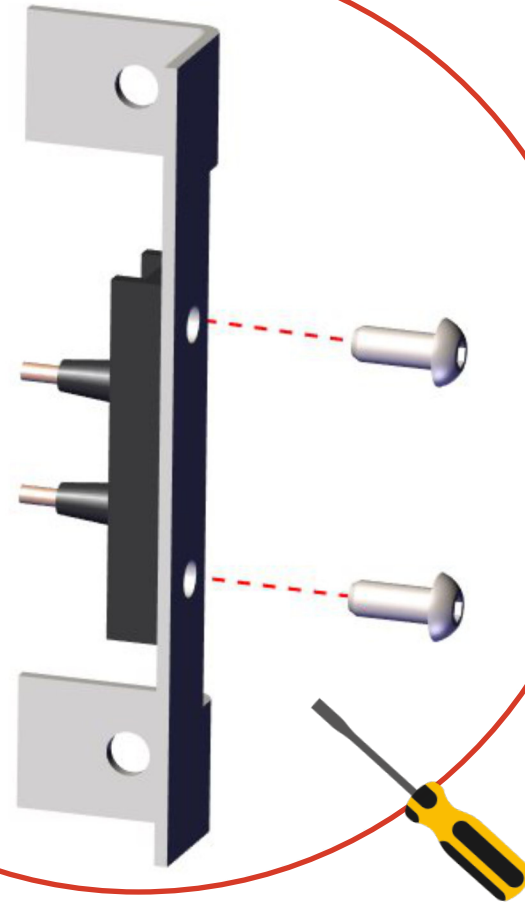
- Positionner la porte sur le banc d'essai
- Procéder à l'ouverture manuelle
- Procéder à l'alignement de la porte
- Procéder au centrage de la porte



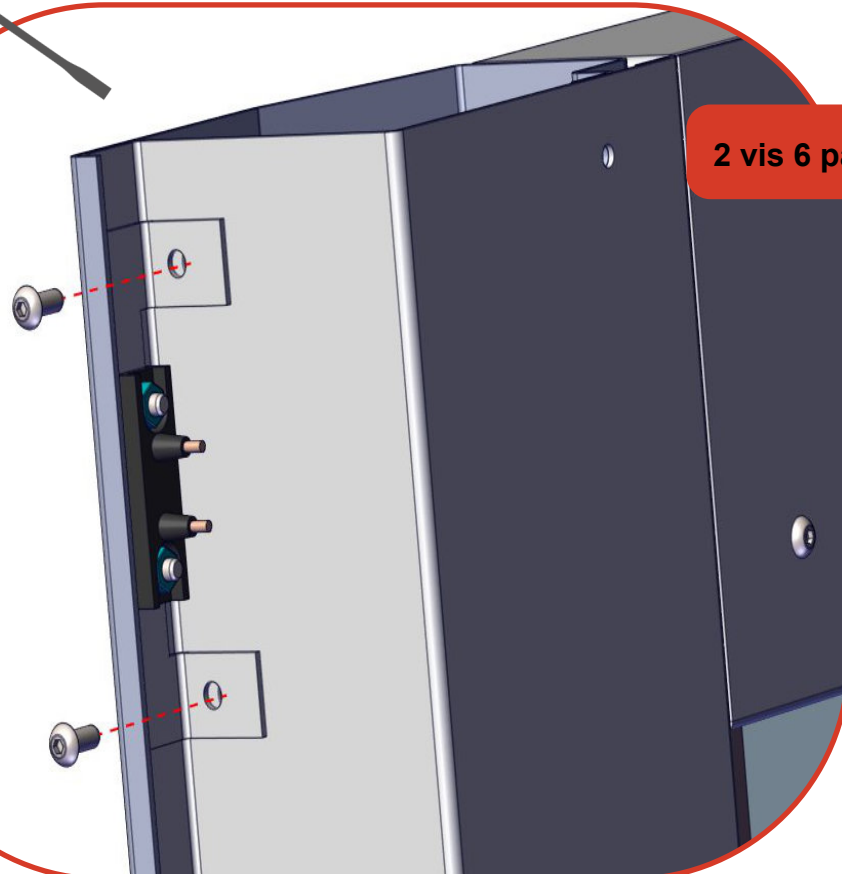
**Alignement = jouer sur les serrages de charnières**  
**Centrage = serrer l'axe de charnière basse pour faire remonter la porte / desserrer l'axe pour la faire redescendre**



2 vis 6 pans TCB inox M4x10  
+ 2 rondelles + 2 écrous M4



2 vis 6 pans TF M4x16



Verifier l'alignement du  
shunt mâle avec le shunt  
femelle en refermant la  
porte manuellement

- Vérifier le bon serrage des axes
- Régler l'alignement de la serrure et de la gâche

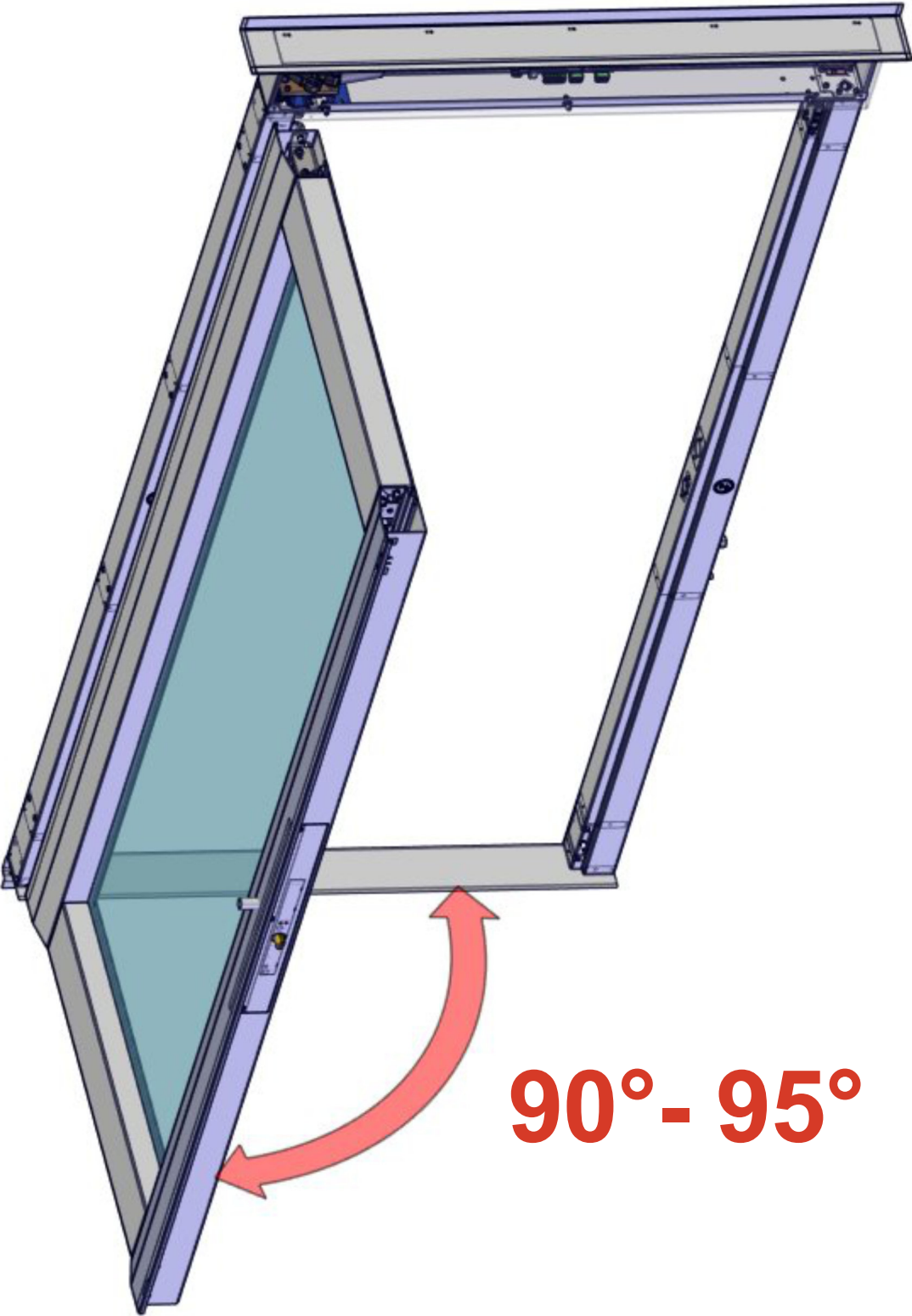


- Câbler le moteur sur le bornier de la carte : marron / blanc / vert / jaune
- Alimenter la porte à l'aide de l'armoire de simulation et demander une ouverture de porte en pressant le bouton d'appel.



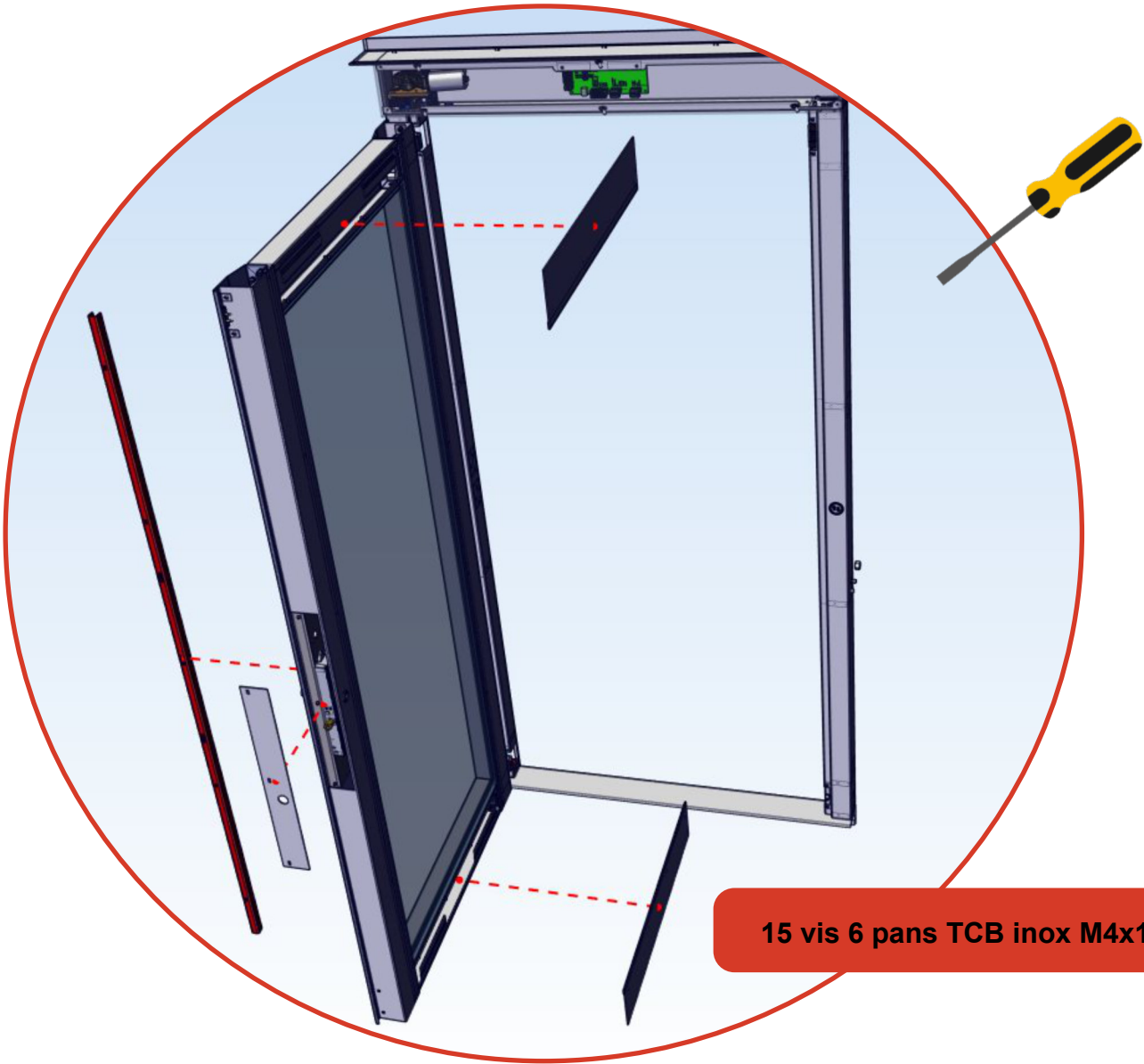
Si le moteur n'arrive pas à ouvrir la porte, c'est qu'il tourne à l'envers, inverser les fils blanc et marron et redemander une ouverture de porte





90°- 95°

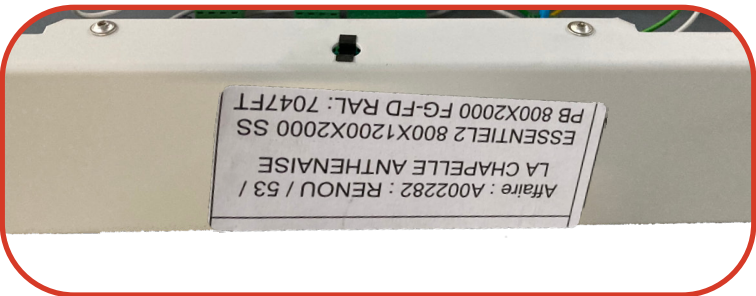
Régler la vitesse d'ouverture et fermeture ainsi que la sensibilité au freinage de la porte, directement sur la carte électronique.



15 vis 6 pans TCB inox M4x10



- Ajouter :  
1 pastille verte sur la face latérale du montant droit de la porte avec les initiales du technicien ayant contrôlé la porte.  
1 deuxième étiquette projet sur le dessus de la traverse haute.





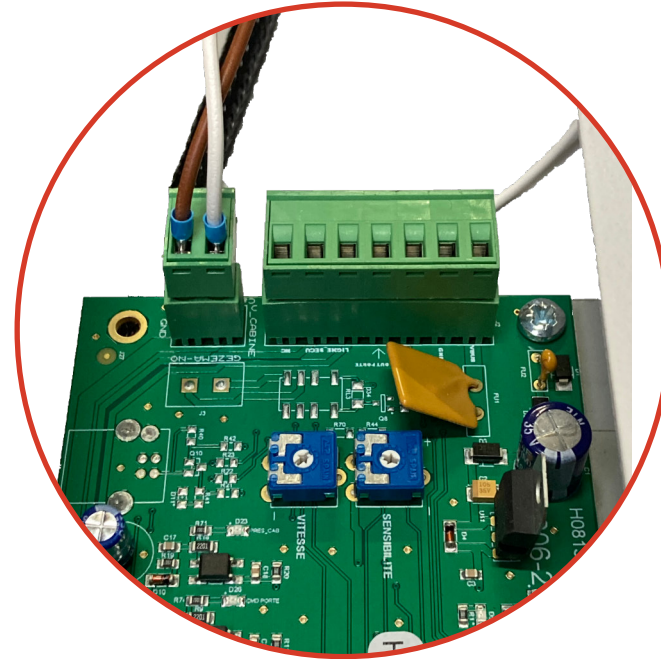
## TOUJOURS SE POSITIONNER FACE A LA PORTE

- Positionner 5m de papier bulles et déposer la porte sur cette longueur.

- Ajouter un connecteur PR004208 sur la carte électronique

- Glisser les plans de porte dans la traverse haute

- Monter les 6 goujons Ø5 PR006799 sur le carter traverse haute



- Coller la plaque Etna France en haut à gauche de la traverse haute (5mm des bords).



Procéder à un nettoyage de la porte afin de retirer poussière et trace.

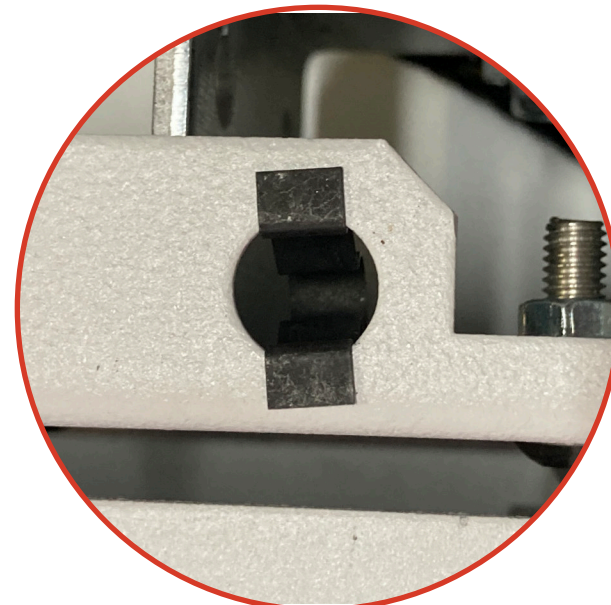
- A l'aide de cales en plastique, caler l'ouvrant et le pied de porte afin que la porte ne se dérègle pas pendant le transport, puis scotcher les cales.



6 goujons + 6 attaches

- Monter les 6 attaches sur la traverse haute

- Clipser le carter sur la traverse







- Positionner 2 longueurs de mousse de protection sur les montants.

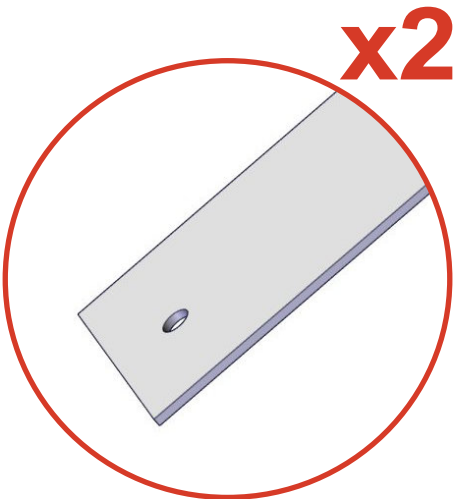


x2

- Positionner 1 mousse rectangle sur le dessus de la traverse haute et sous le seuil de porte
- Enrouler le papier bulles autour de la porte et scotcher.
- Apposer l'étiquette client sur la porte emballée puis réécrire au feutre le nom du client sur l'emballage.



Une fois la porte emballée, préparer les pièces nécessaires qui accompagneront la porte :



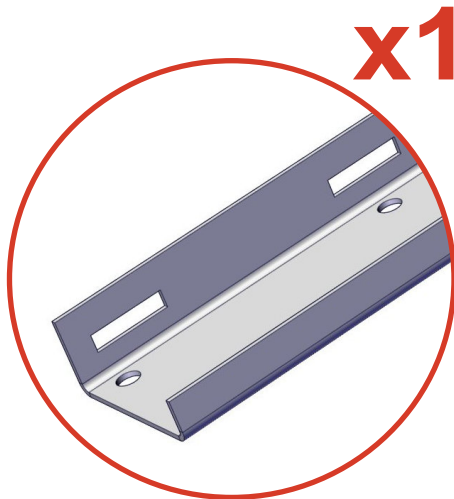
x2

A  
Carter montant  
encadrement  
PR007387



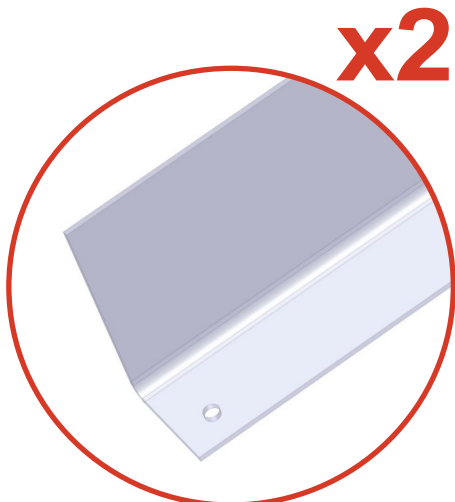
x1

B  
Support porte lateral  
gauche  
PR007388



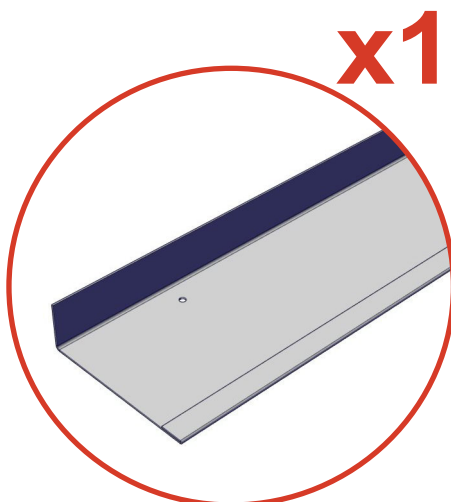
x1

C  
Support porte lateral  
droit  
PR007388



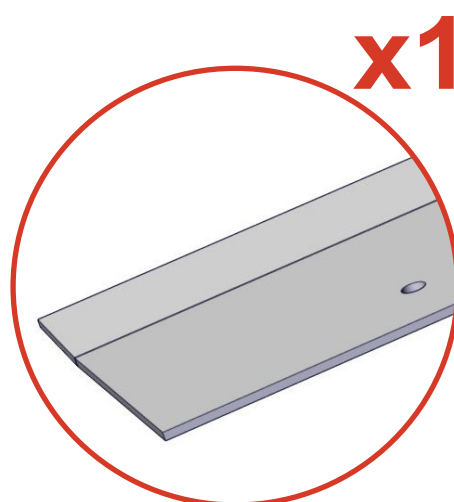
x2

D  
L calfeutrement  
lateral porte  
PR008399



x1

E  
Cornière finition  
traverse encadrement  
PR007375  
PR007480  
PR007969



x1

F  
Chasse pied  
PR007373  
PR007479  
PR007567

⚠ Dimensions possibles :  
1050 / 950 / 850

⚠ Dimensions possibles :  
1000 / 900 / 800

**Vous rendre la vie plus agréable**



Entreprise lauréate

■ ■ RÉPUBLIQUE FRANÇAISE

**Plus d'infos et de vidéos sur  
[www.etnafrance.com](http://www.etnafrance.com)**

**0801 82 00 67**

Service & appel  
gratuits

Siège social :

Etna France - 8, rue Constantin Pecqueur - 95150 TAVERNY

Contact : [info@etnafrance.com](mailto:info@etnafrance.com)

SAS au capital de 1 147 100 euros. RCS Pontoise 487 734 691

n° intracommunautaire : FR 19 487 734 691

NI-BRCFR-2201-A