

# etnaFRANCE

Vous rendre la vie plus agréable.



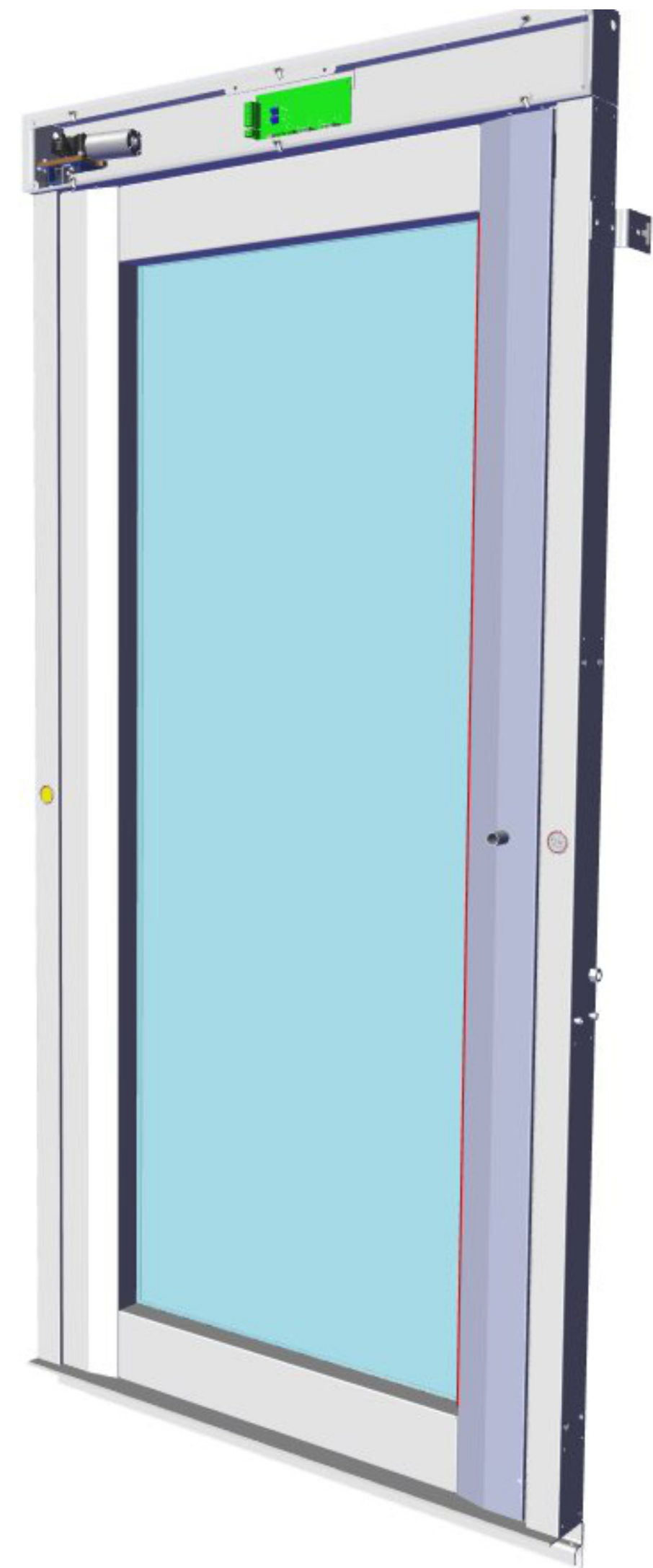
## NOTICE D'ASSEMBLAGE

### Porte P8

07.11.2022

# Sommaire

Sécurité	4
Listing pièces pré-montage	5
Listing de pièces	8
Visserie	10
Pré-montage	12
Pré-câblage	19
Peinture	21
Assemblage bâti	22
Assemblage ouvrant	27
Assemblage final	33
Motorisation	38
Réglages	40
Finalisation assemblage	45
Emballage	46





## Règles de base

Merci de respecter les règles de sécurité internes lors du déroulement de cette gamme de montage de porte P8.

Vous trouverez ci-après un rappel des équipements de protection individuels obligatoires pour les tâches inhérentes à ce montage.

## Rappel des EPI



Protection  
oculaire



Gants de  
protection



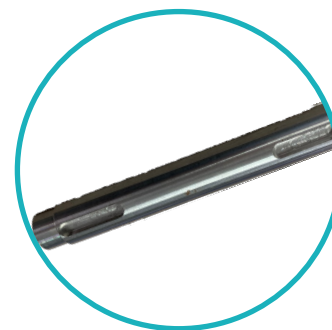
Protection  
auditive



Vêtements de travail



Chaussures de  
sécurité



**ARBRE MOTEUR**  
8-U95-4-4  
PR006983



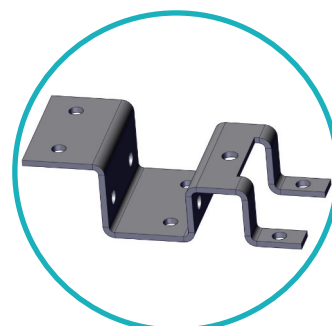
**PIGNON MOTEUR**  
PR006216



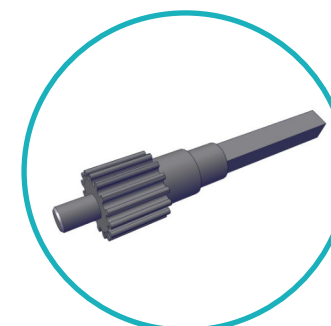
**ENTRETOISE**  
Ø16 int.  
PR007120



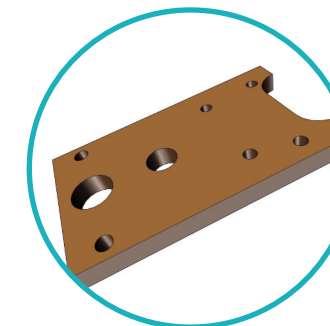
**CLAVETTE**  
PR004381



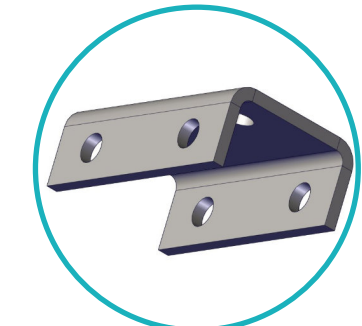
**SUPPORT  
MOTEUR**  
PR007370



**AXE MOTEUR  
PIGNON**  
PR004105



**PLATINE SUPPORT  
MOTEUR**  
PR006984



**U SUPPORT  
MOTEUR**  
PR007372



**MOTEUR**  
PR007208



**BAGUE Ø8**  
PR004370



**BAGUE Ø12**  
PR004372



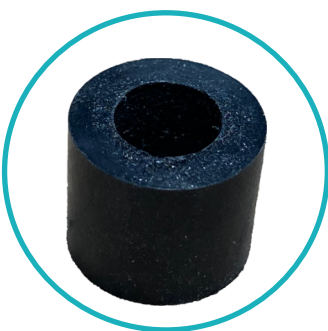
**BAGUE Ø16**  
PR004374

x2

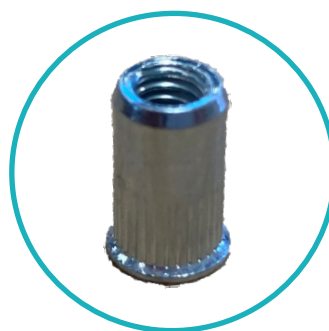




## Listing pièces



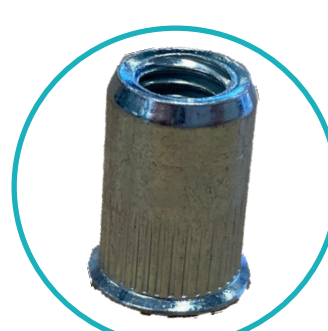
**ENTRETOISE**  
Ø6- int.  
PR005918



**INSERT M4**



**INSERT M5**



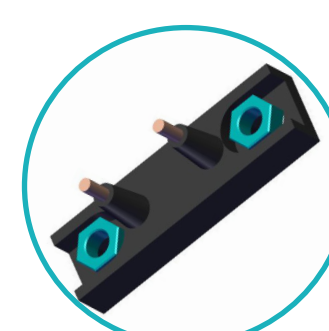
**INSERT M6 court**  
PR007391



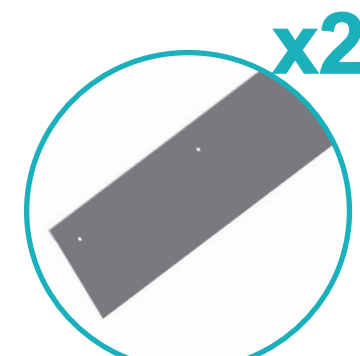
**BORNE A LEVIERS**  
**2 ENTRÉES**  
PR006829



**EMBOUT**  
**CABLAGE**  
PR004470



**SHUNT MALE**  
PR005582



**CARTER INTERIEUR**  
**OUVRANT**  
8-U95-3-2  
8-U95-2-14



**INSERT M6 long**



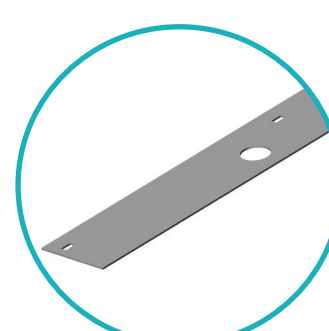
**RIVET M4**



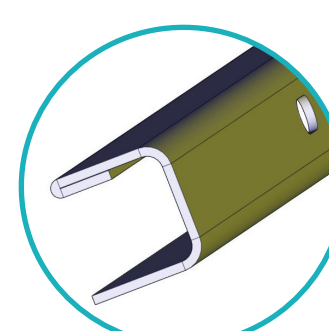
**RIVET M4**  
à fraiser



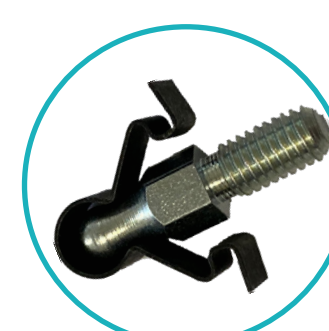
**GAINE TISA FLEX**  
PR006754



**CARTER SERRURE**  
8-U95-3-8  
PR007384



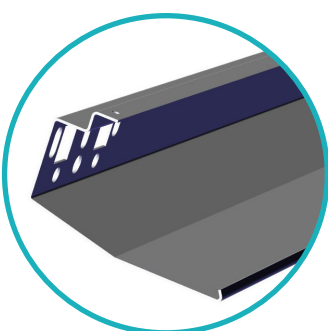
**POIGNEE**  
8-U95-3-13  
PR007386



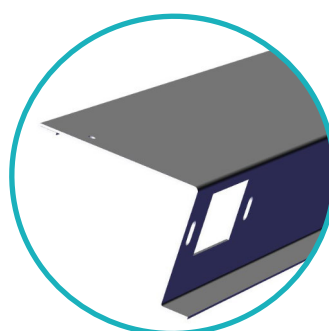
**GOUJON ET**  
**ATTACHE**  
Ø5  
PR006799



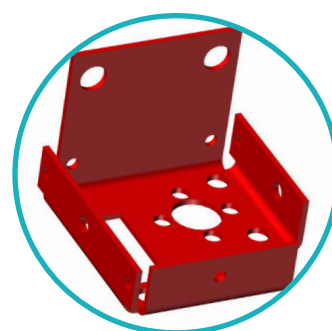
**CONNECTEUR**  
**5MM 2 POLES**  
PR004208



**MONTANT**  
**VANTAIL FACE**  
**AVANT**



**MONTANT**  
**VANTAIL FACE**  
**ARRIERE**



**BAC RENFORT**  
**GAUCHE**  
8-U95-2-9



**BAC RENFORT**  
**DROITE**



**MOUSSE CALAGE**  
**VITRAGE**  
(Traverses hautes et  
basses vantail)  
PR005164



**MOUSSE**  
**PROTECTION**  
**MONTANTS**  
PROFUR70



**MOUSSE**  
**PROTECTION**  
**TRAVERSES**  
PR001274

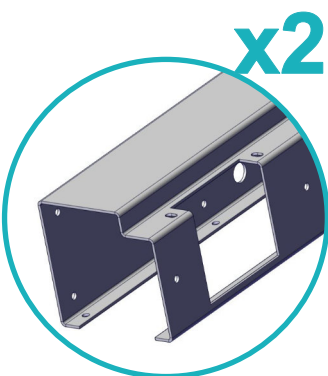


**BILLE**  
Ø10  
PR007407

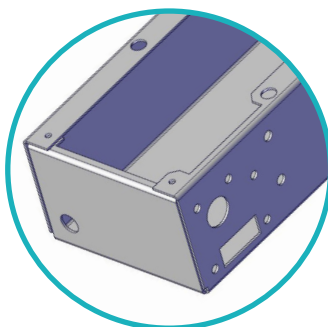




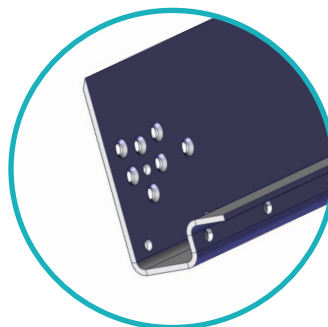
## Listing de pièces



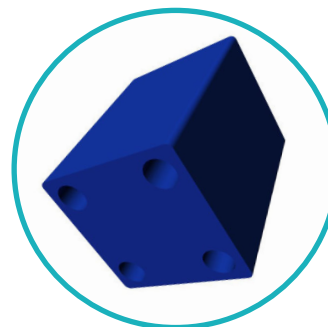
**MONTANT BATI**  
8-U95-2-17  
PR007199



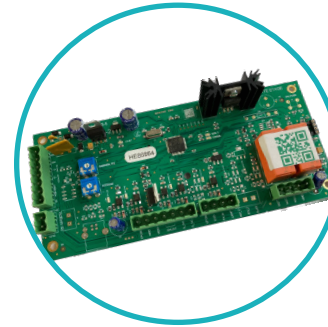
**TRAVERSE HAUTE**  
8-U95-2-2  
PR007202



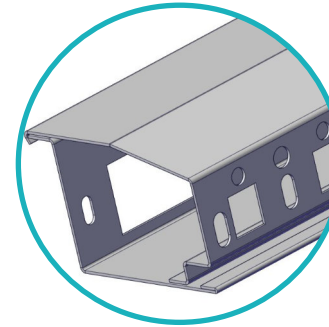
**SEUIL**  
8-U95-2-1  
PR007207



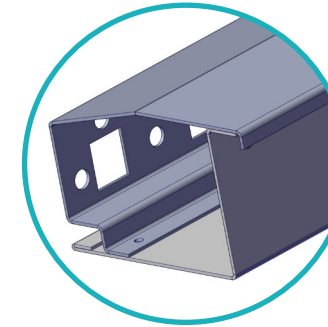
**PIVOT**  
8-U95-2-12  
PR006990



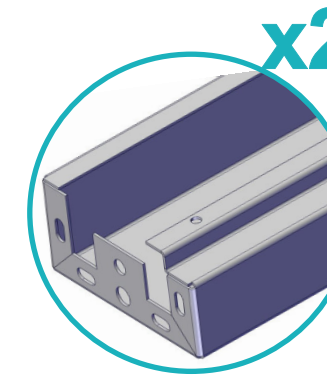
**CARTE ETAGE**  
PR006172



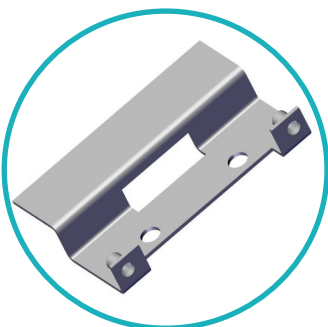
**MONTANT VANTAIL FERRAGE**  
8-U95-3-19  
PR007200



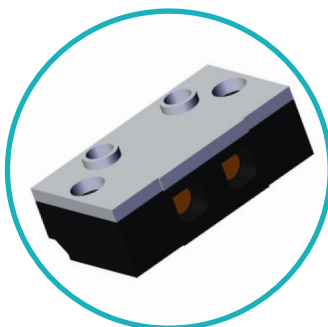
**MONTANT VANTAIL SERRURE**  
8-U95-3-20  
PR007201



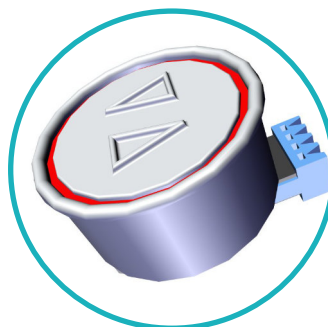
**TRAVERSE VANTAIL**  
8-U95-3-1  
PR007203



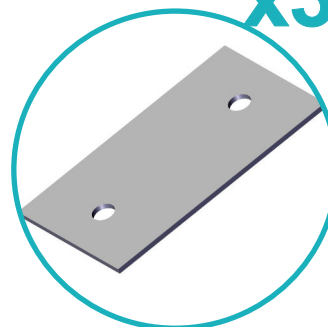
**SUPPORT SHUNT FEMELLE**  
8-U95-2-5  
PR007378



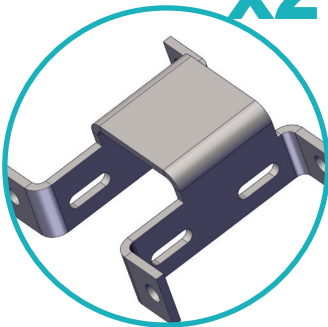
**SHUNT FEMELLE**  
PR006632



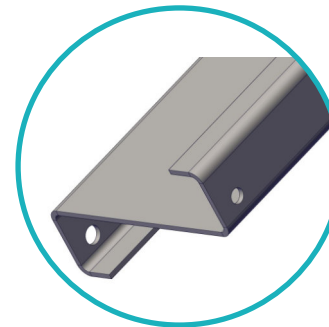
**BOUTON D'APPEL**  
PR006165



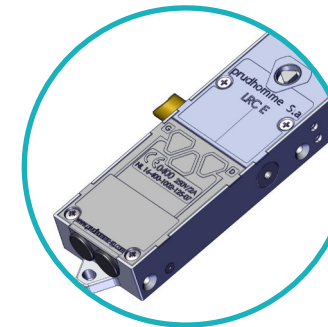
**PLATINE**  
8-U95-2-7  
PR007380



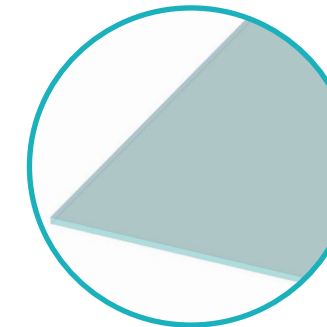
**SUPPORT CHARNIERE**  
8-U95-3-10



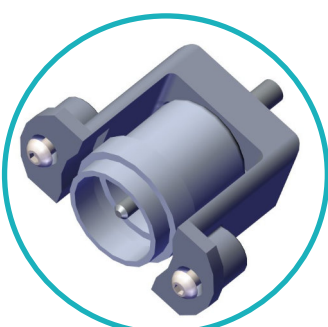
**SUPPORT SERRURE**  
8-U95-3-7  
PR007383



**SERRURE LRE160**  
PR006274 (droite)  
PR006522 (gauche)



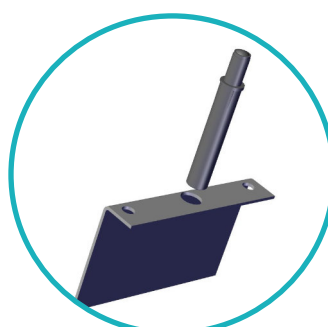
**VITRAGE**



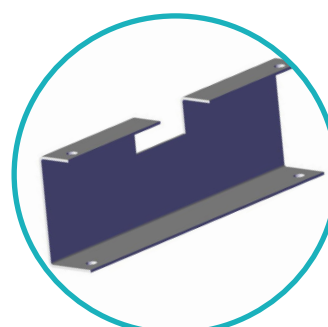
**GACHE GVR**  
PR004181



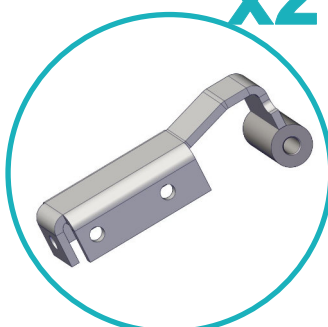
**VOYANT PRESENCE**  
PR002805



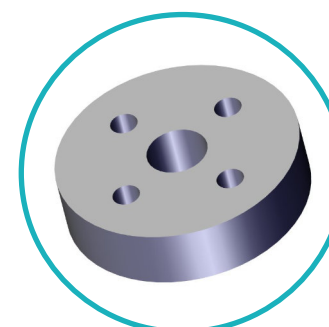
**AMORTISSEUR**  
PR006398  
+  
**TOLE**  
PR007379



**SUPPORT CARTE ELEC**  
8-U95-2-8  
PR007381



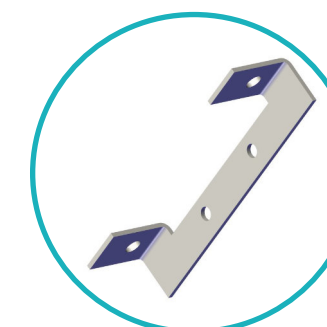
**CHARNIERE**  
8-U95-3-12



**BAGUE PIVOT BAS**  
8-U95-3-17  
PR006986



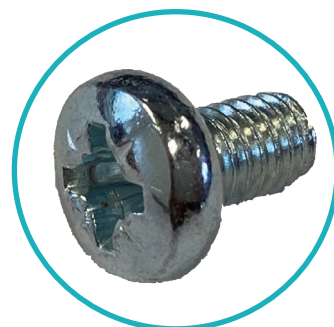
**BLOC MOTEUR**  
8-U95-4



**SUPPORT SHUNT MALE**  
8-U95-3-9  
PR007385

## Listing des pièces





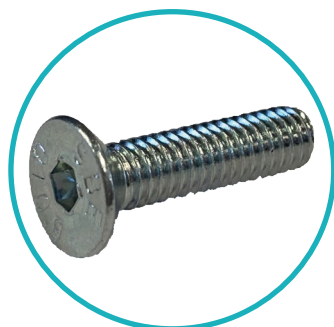
**VIS TCB**  
M4x6  
PR003361



**VIS 6 PANS TCB EMBASE**  
M4x10 inox  
PR002696



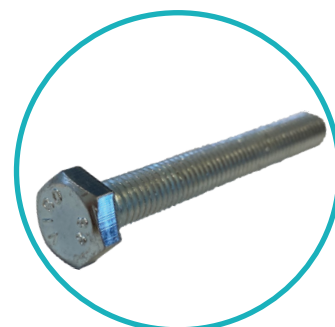
**VIS 6 PANS TCB EMBASE**  
M4x16 inox  
PR002697



**VIS 6 PANS TF**  
M4x16  
PR002726



**VIS 6 PANS TC**  
M6x40  
PR007377



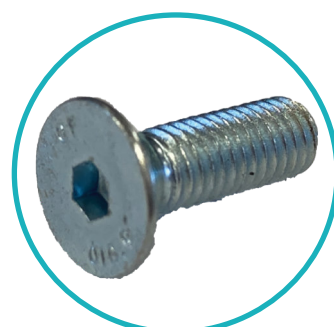
**VIS TH**  
M6x50  
PR004917



**AXE HAUT**  
M14x100  
8-U95-3-18  
PR006985



**AXE BAS**  
M14x125  
8-U95-3-16  
PR006987



**VIS 6 PANS TF**  
M5x16  
PR007590



**VIS 6 PANS TCB**  
M5x16 inox  
PR006764



**VIS TH EMBASE**  
M5x16  
PR006830



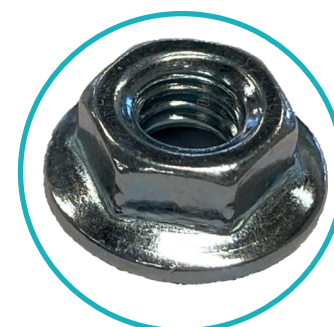
**VIS 6 PANS TF**  
M5x16 inox  
PR002763



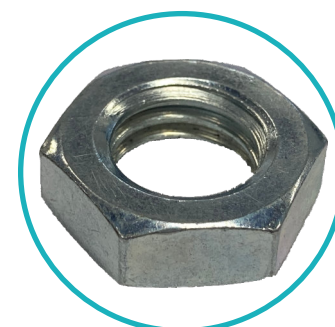
**ECROU EMBASE**  
M4  
PR006752



**ECROU EMBASE**  
M5  
PR004291



**ECROU EMBASE**  
M6  
PR006702



**ECROU BAS**  
M14  
PR007110



**VIS 6 PANS TC**  
M5x20  
PR003546



**VIS 6 PANS TCB EMBASE**  
M6x16 inox  
PR002698



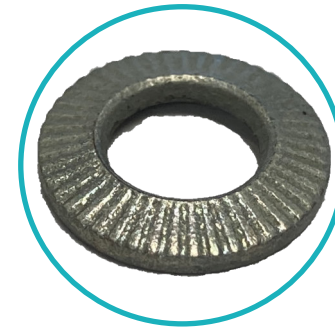
**VIS TH**  
M6x20  
PR005792



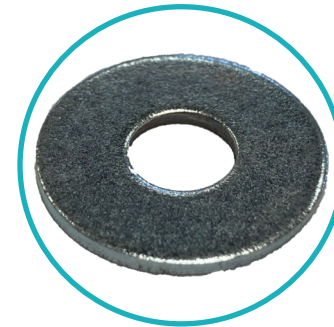
**VIS TH EMBASE CRANTEE**  
M6x20  
PR003730



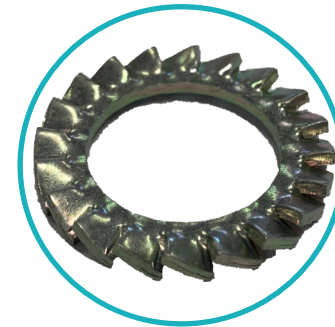
**RONDELLE CONTACT**  
M5  
PR006826



**RONDELLE CONTACT**  
M6  
PR005599



**RONDELLE PLATE**  
M6  
PR005537



**RONDELLE EVENTAIL**  
M14  
PR006162





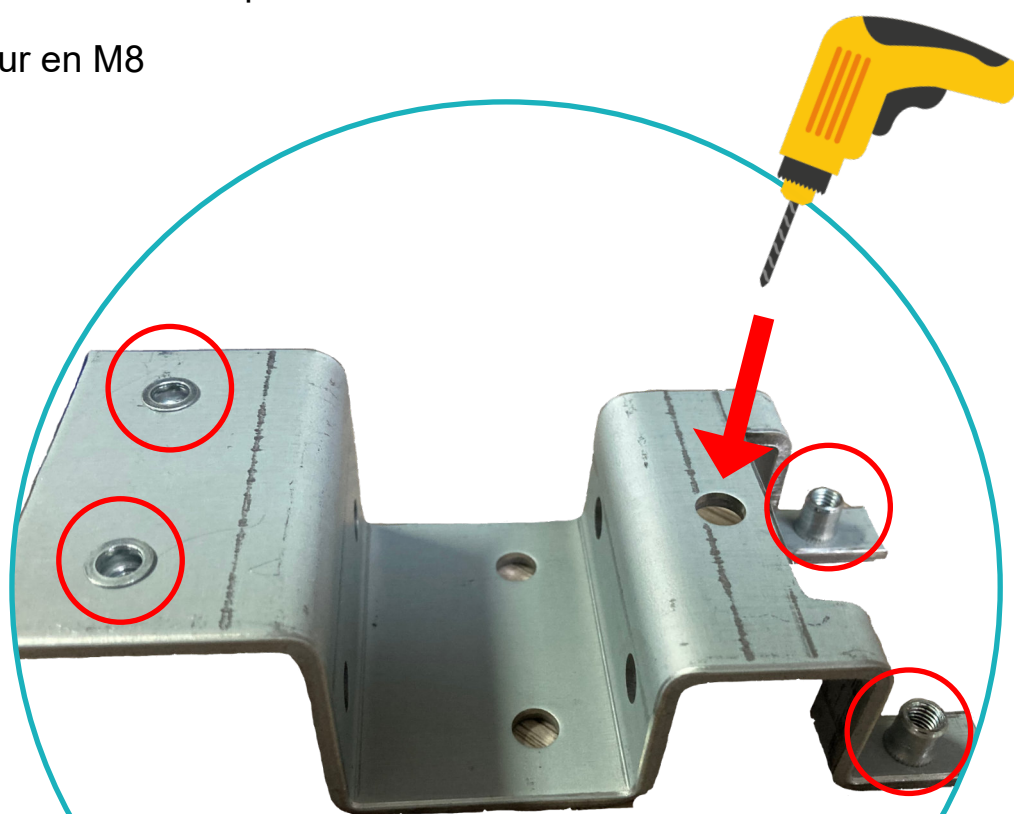
### Axe moteur

- Prendre un arbre moteur PR006983
- Positionner la clavette PR004381 côté chanfrein
- Enfoncer le pignon PR006216 jusqu'au chanfrein  
Serre
- Ajouter 1 entretoise Ø16 int. PR007120
- Mettre une clavette PR004381 en bout d'axe



### Bloc moteur

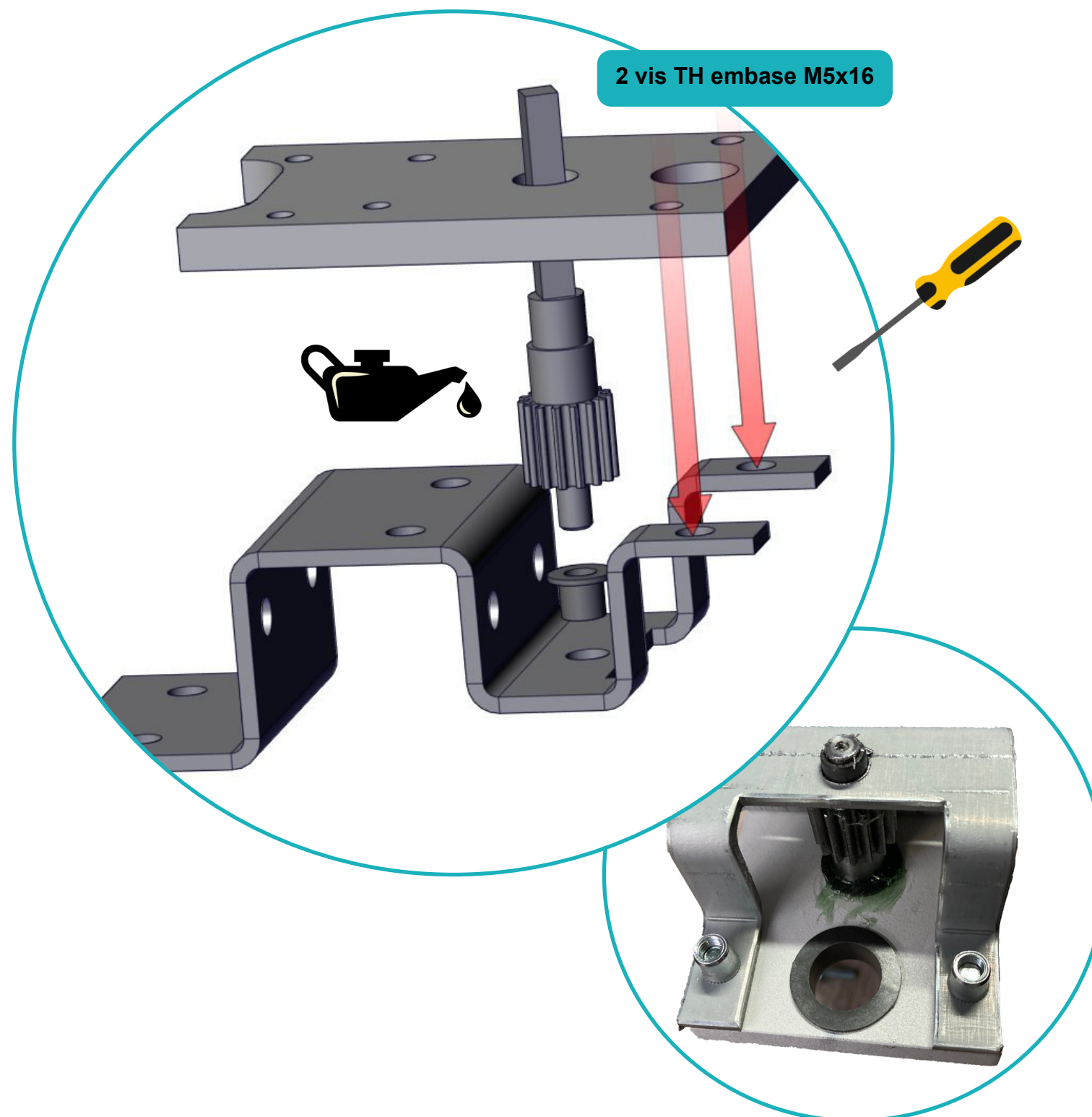
- Prendre le support moteur PR007370 et positionner 4 inserts M5
- Elargir le perçage supérieur en M8



4 inserts M5



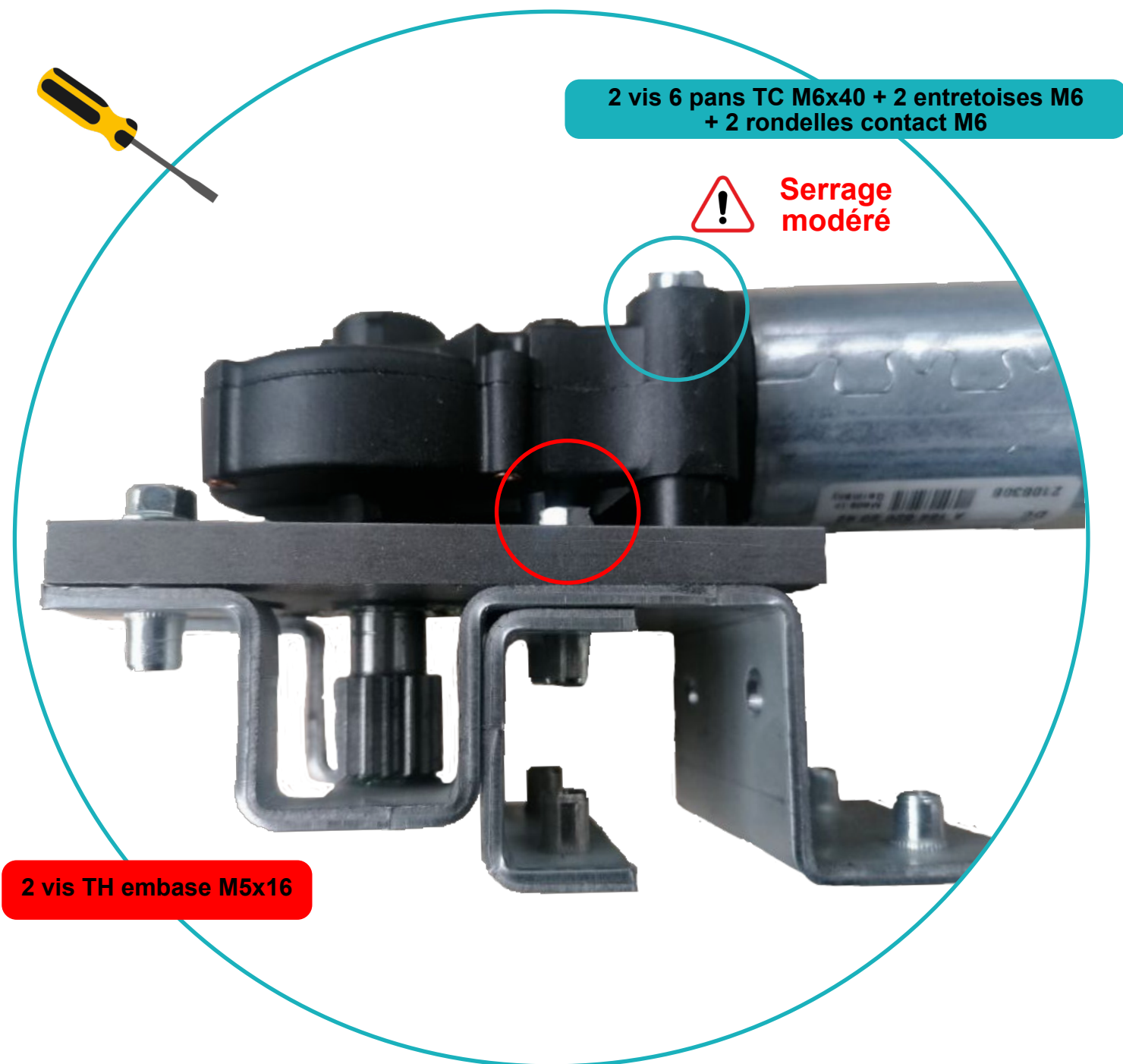
- Positionner une bague PR004370 dans le perçage
- Graisser l'axe moteur pignon PR004105 et l'insérer dans la bague
- Prendre la platine support moteur PR006984 et positionner une bague Ø12 PR004372 et une bague Ø16 PR004374
- Visser la platine sur le support moteur avec 2 vis TH embase M5x16



2 vis TH embase M5x16



- Glisser le moteur PR007208 sur l'axe et fixer le avec 2 vis PR007377 TC M6x40 + 2 entretoises PR005918 + 2 rondelles contact M6 PR005599



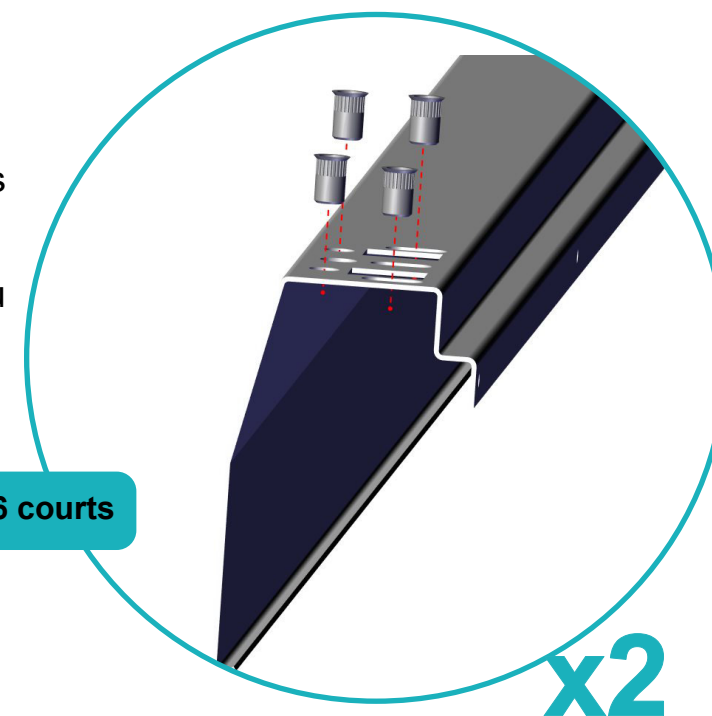
- Visser le U support moteur PR007372 avec 2 vis TH embase M5x16



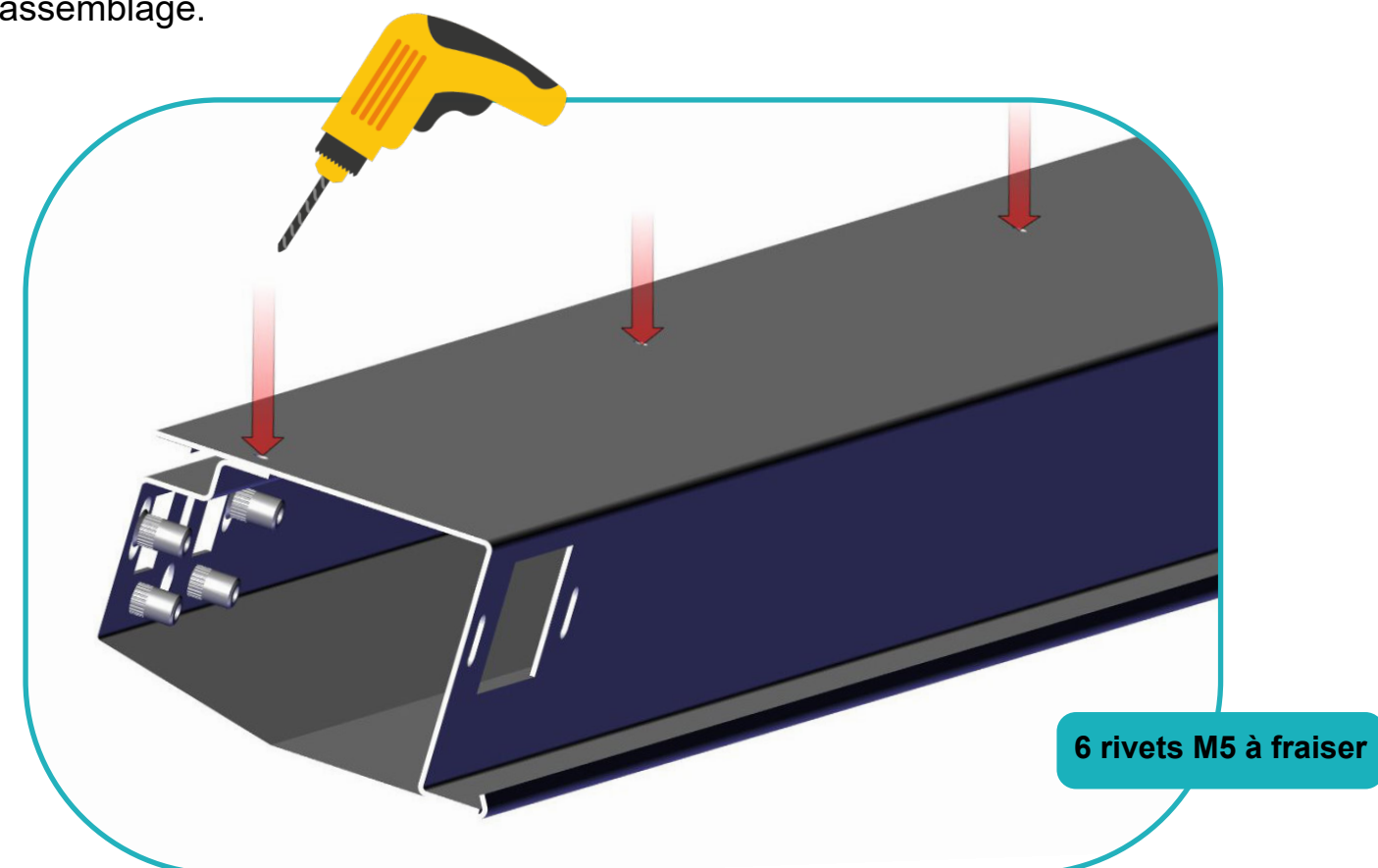
## Montant vantail

Montant vantail face avant ferrage :

- Poser 2 x 4 inserts M6 court dans les extrémités
- Poser 4 inserts M4 sur la longueur du montant



- Visser le vantail face avant sur l'établi pour le maintenir.
- Positionner le vantail face arrière sur la face avant.
- Fraiser les extrémités puis riveter avec rivet M5 à fraiser. Une fois les 2 vantaux rivetés dans les extrémités, riveter sur la longueur de l'assemblage.



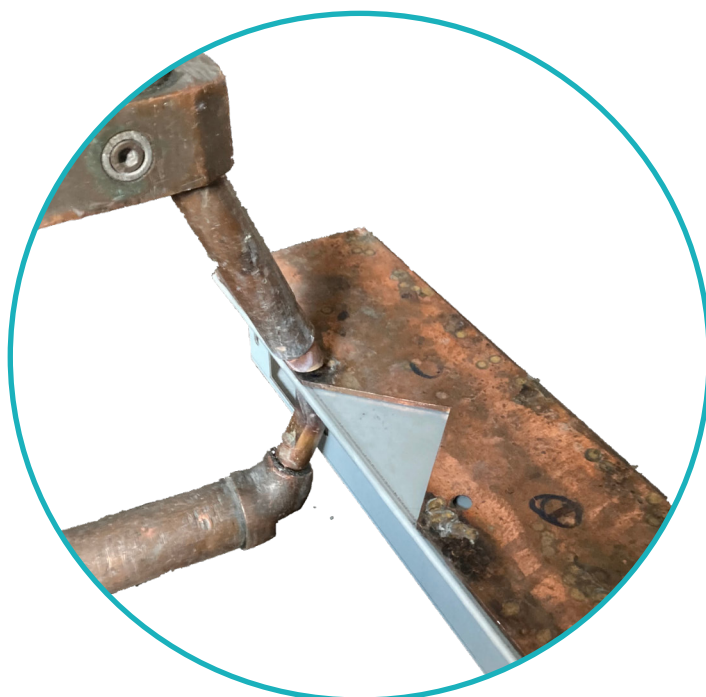




- Pincer la structure afin de la maintenir en place
- Positionner des cales dans les extrémités



- A la pointeuse électrique, faire 6 points répartis régulièrement sur la longueur.
- A la grosse pointeuse électrique, positionner le gabarit et répartir des points le long du montant



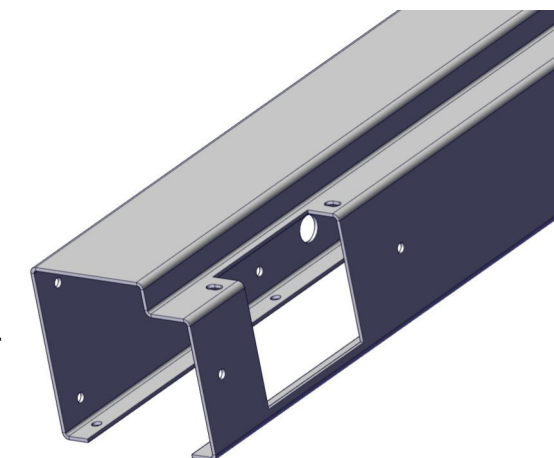
## Montant encadrement

Prendre un montant de bâti

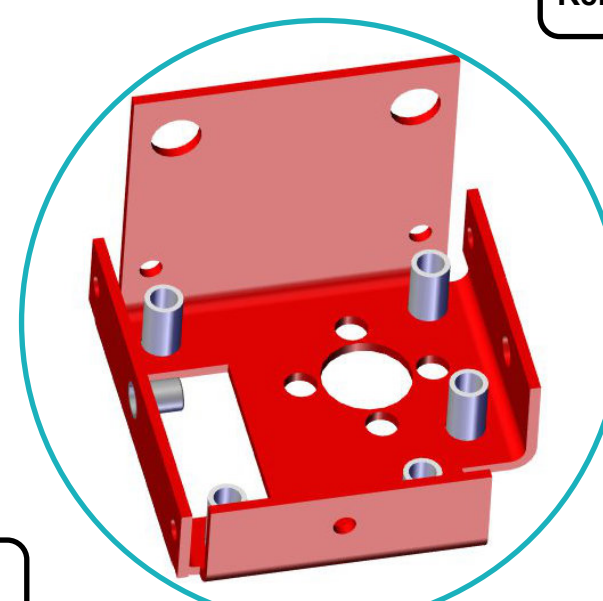
Récupérer 6 bacs de renfort et y apposer des inserts :

Pour les renforts extrémités : 5 inserts M5 + 1 insert M4

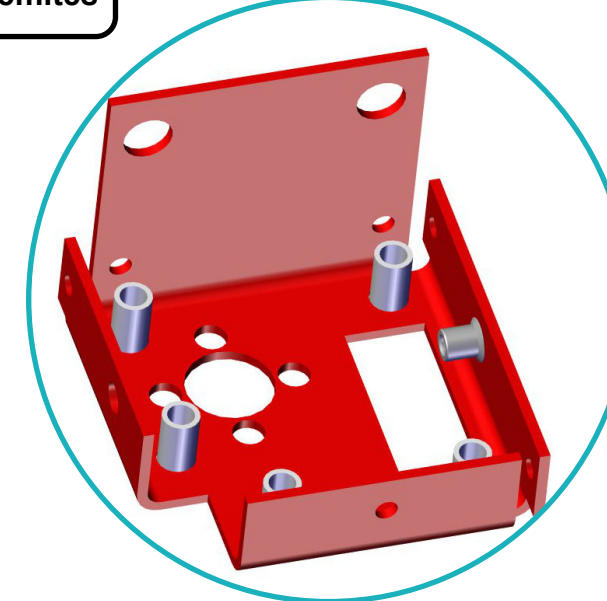
Pour les renforts intérieurs : 2 inserts M6 courts + 1 insert M4



Renforts extrémités



5 inserts M5 et 1 M4

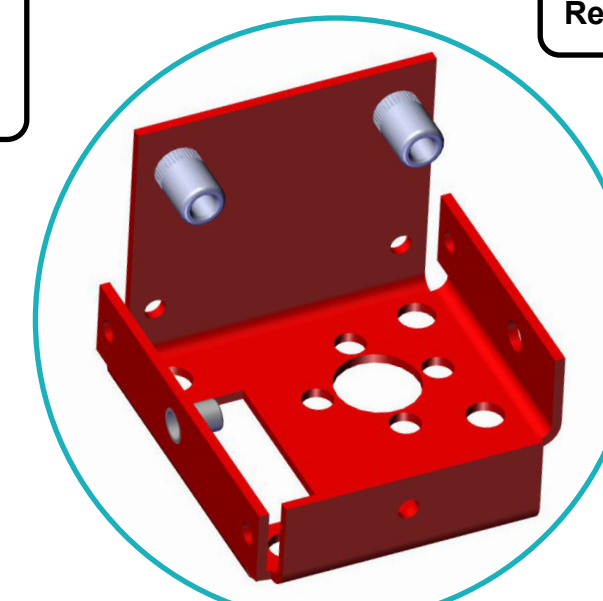


5 inserts M5 et 1 M4

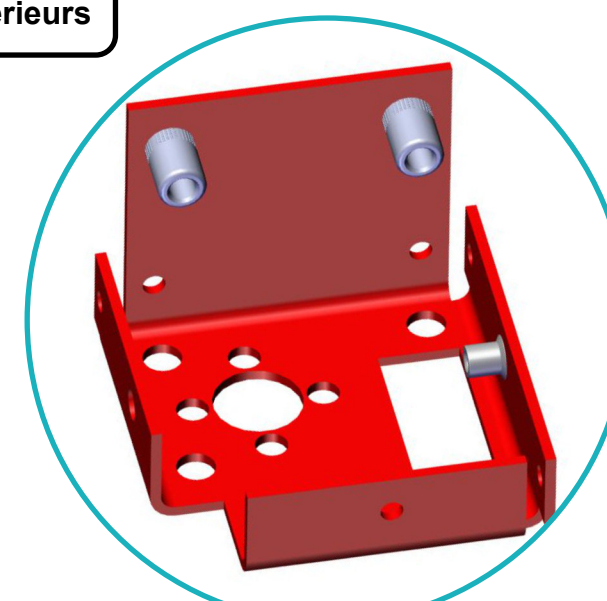
Gauche

Droite

Renforts intérieurs



2 inserts M6 courts et 1 M4



2 inserts M6 courts et 1 M4



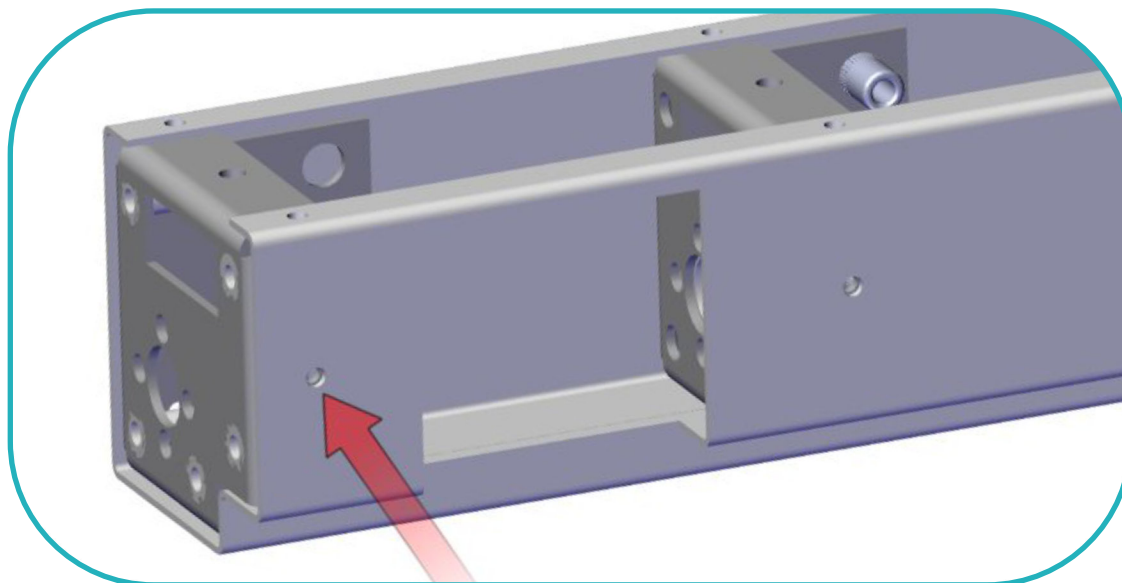


Positionner dans le montant :

- 1 renfort extrémité gauche + 2 renforts intérieurs gauche
- 1 renfort extrémité droite + 2 renforts intérieurs droite

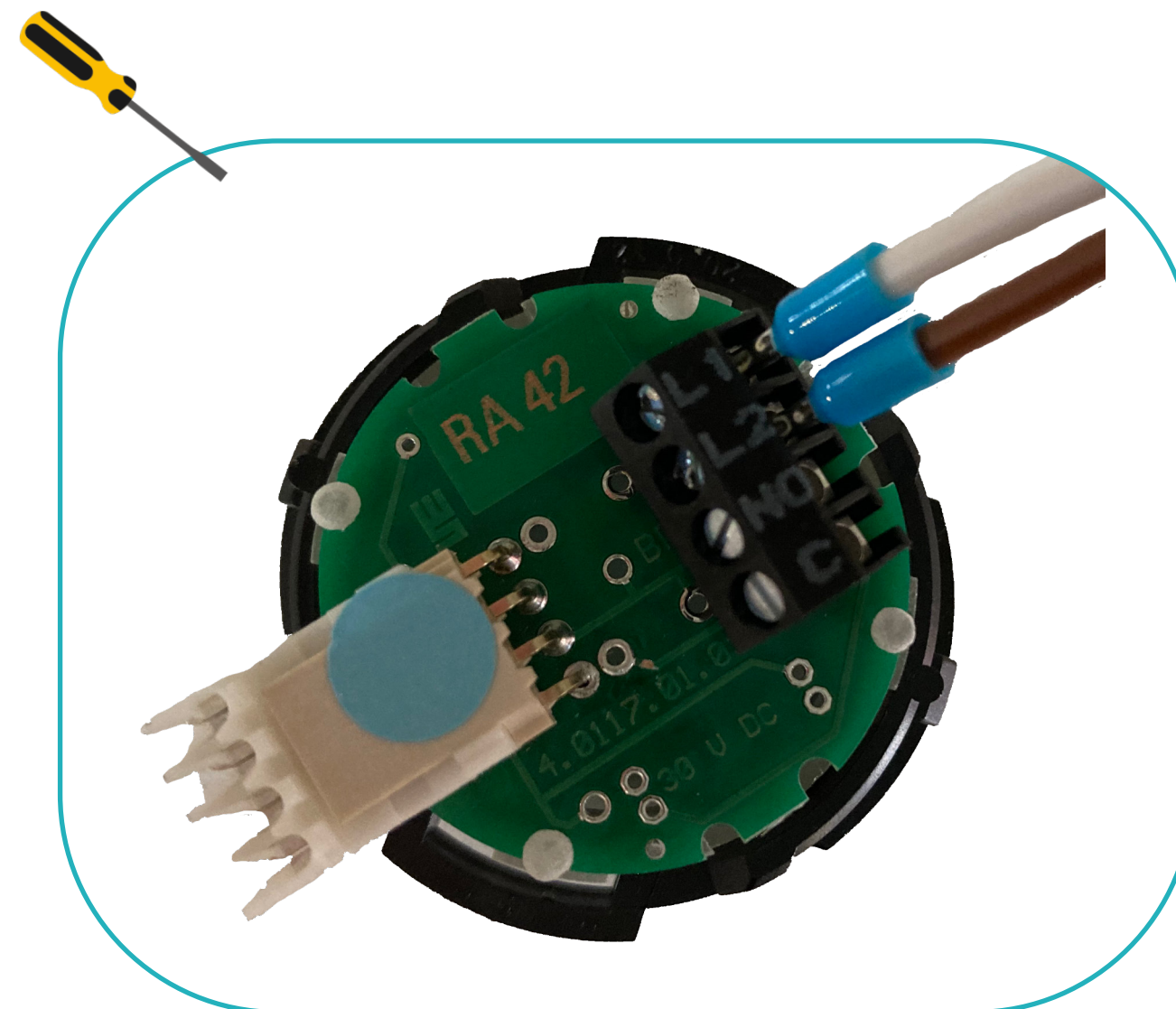


- Riveter les renforts à l'aide de rivets M5 puis pivoter le poteau pour riveter les autres faces
- Fraiser les 2 extrémités de la face intérieure du poteau et riveter avec 2 rivets M5 à fraiser
- Meuler les 2 rivets fraisés afin d'adoucir les surfaces



### Bouton présence cabine

- Prendre un bouton présence cabine PR002805
- Prendre 2 câbles : 1 blanc / 1 marron
- Dénuder les 2 câbles et positionner 2 embouts de branchement PR004470
- Recouper légèrement les embouts
- Brancher les 2 câbles (côté embouts) indifferemment sur les pôles L1 / L2 et visser
- Placer les câbles dans une gaine tisa flex PR006754

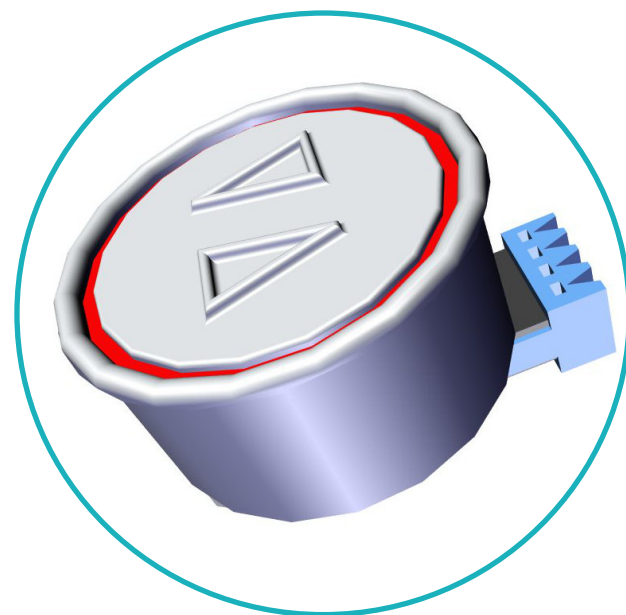




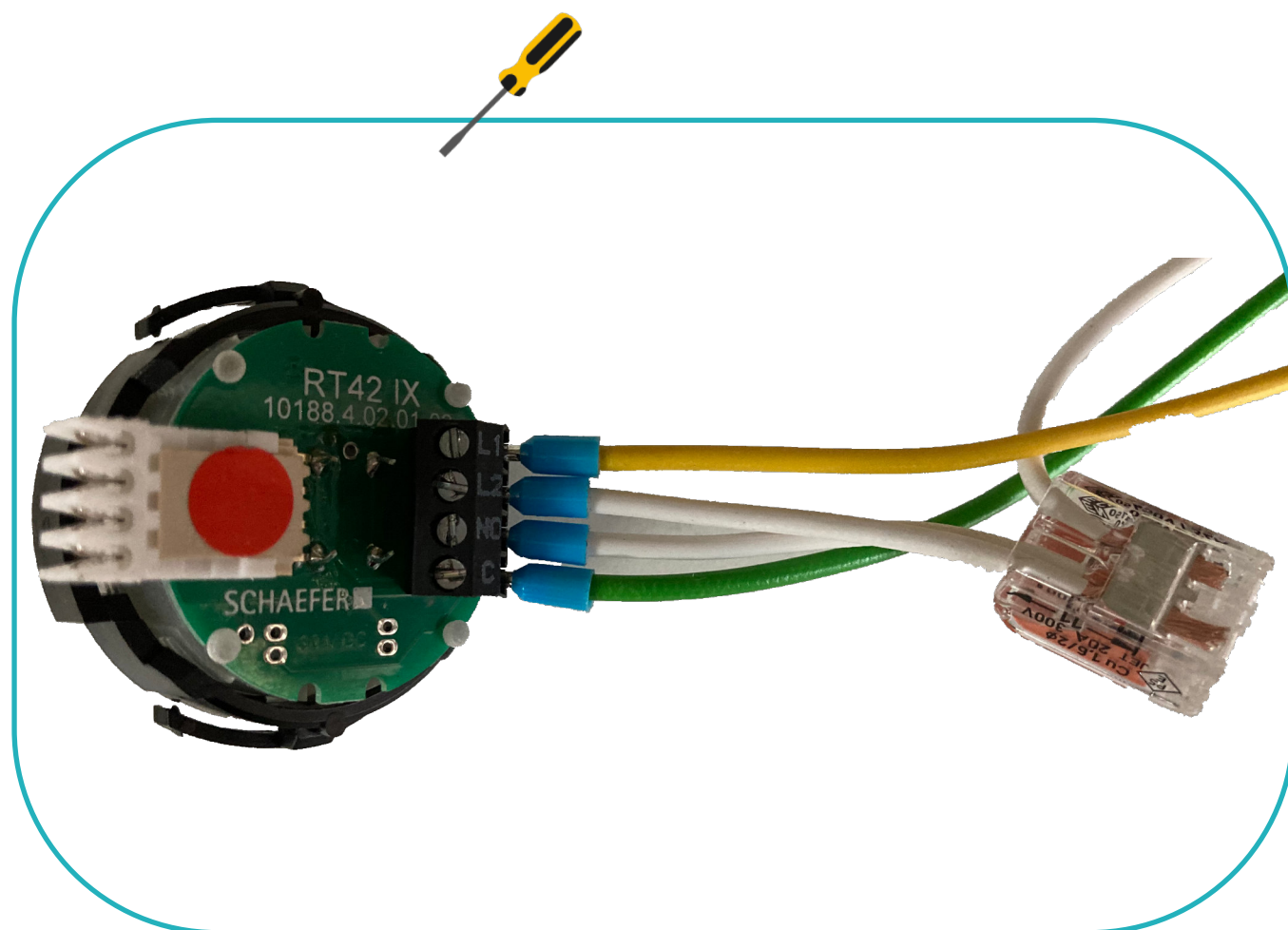


### Bouton d'appel

- Prendre un bouton d'appel PR006165
- Prendre 2 câbles : 1 vert / 1 jaune
- Dénuder les 2 câbles et positionner des embouts de branchement PR004470
- Recouper légèrement les embouts
- Brancher le câble jaune sur L1 et visser
- Brancher le câble vert sur C et visser
- Prendre 2 mini câbles blancs, dénuder et positionner 2 embouts de branchement.
- Brancher les embouts sur le bouton et visser puis insérer les 2 autres extrémités dans un pôle de la cosse.



- Prendre un câble blanc, le dénuder, positionner un embout de branchement. Insérer le câble (côté sans embout) dans l'autre pôle de la cosse.



### Sélection des pièces

Une fois les pièces pliées et pré-montées prêtes, une sélection est faite selon le planning de production à venir.

Toutes les pièces sont rassemblées sur une palette en fonction de la couleur demandée puis la palette part en peinture chez le fournisseur.

A réception des pièces peintes, l'assemblage de la porte peut débuter.



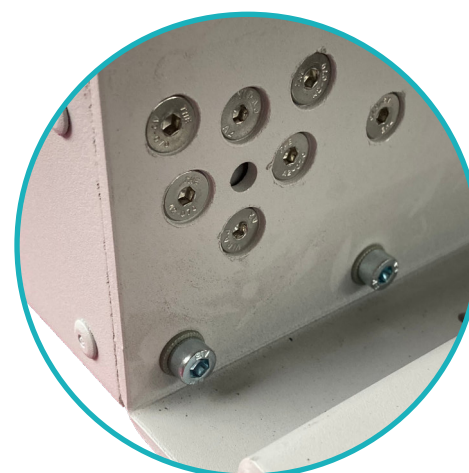
**TOUJOURS SE POSITIONNER FACE A LA PORTE**



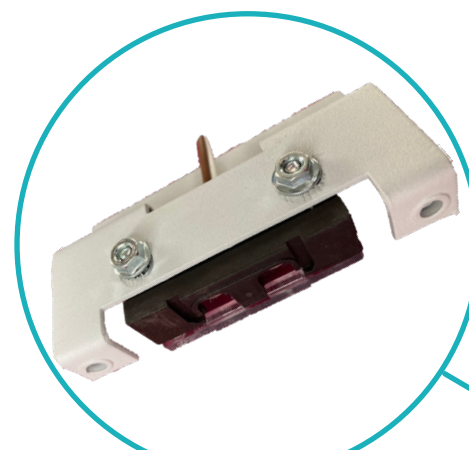
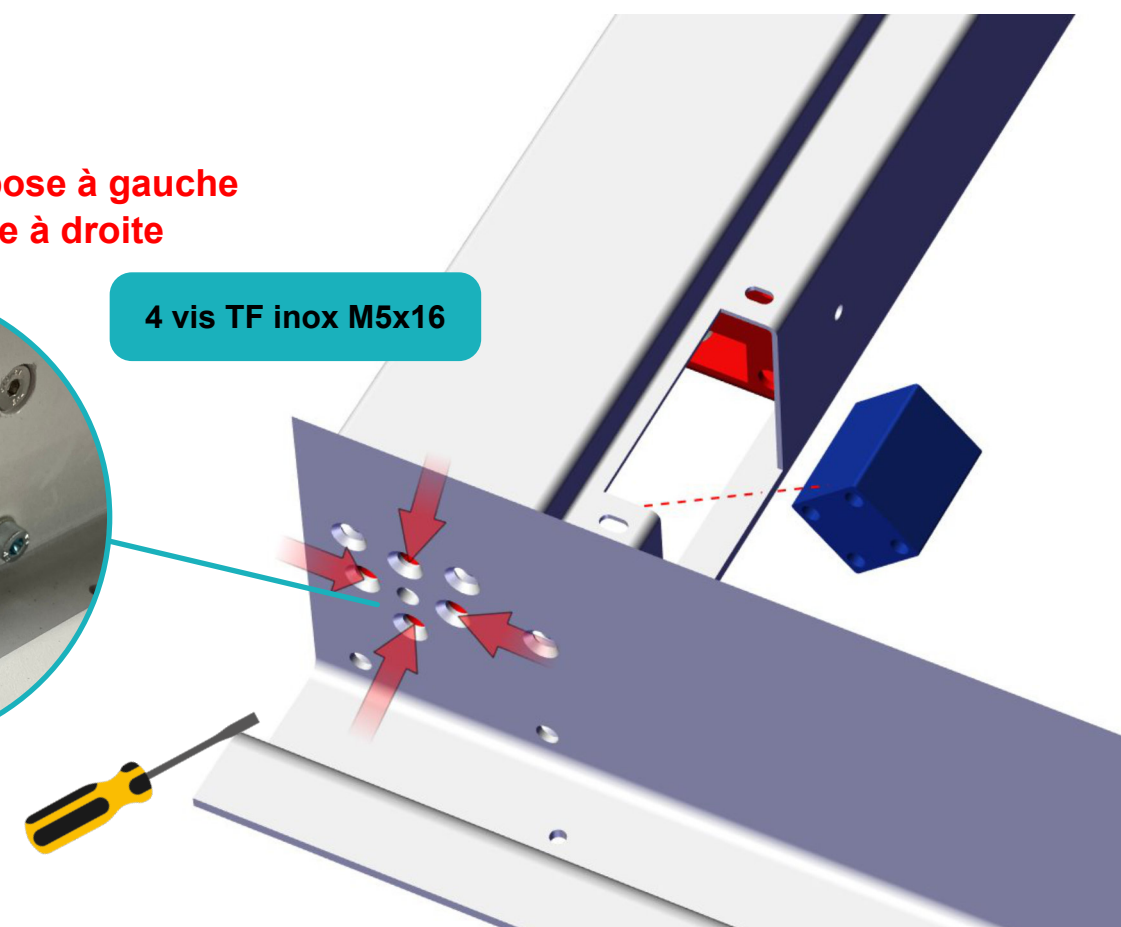
**5 vis 6 pans TC M5x20 + rondelles**



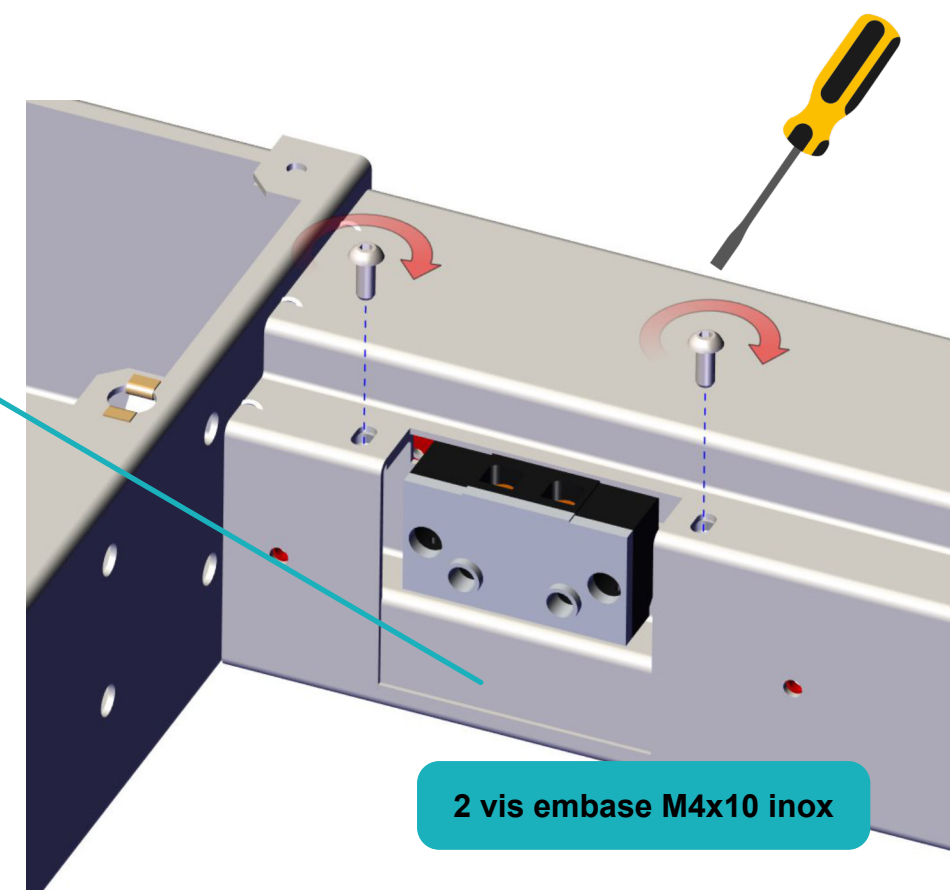
**Position pivot :  
ferrage gauche = pose à gauche  
ferrage droit = pose à droite**



**4 vis TF inox M5x16**



**Utiliser les 2 vis TH embase  
se trouvant sur le shunt**

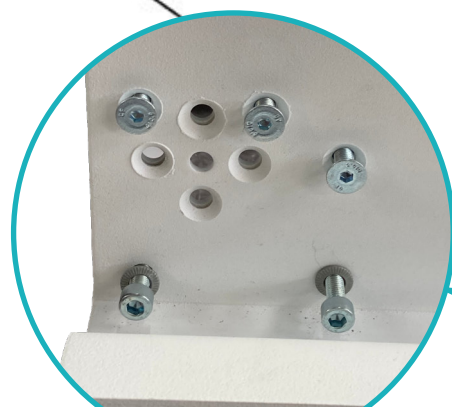


**2 vis embase M4x10 inox**

TRAVERSE HAUTE

MONTANT

SEUIL



**2 vis 6 pans TC M5x20 + rondelles  
3 vis TF M5x16**



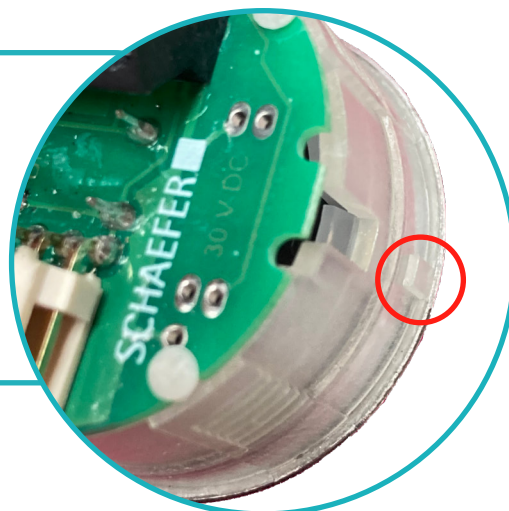


## Assemblage bâti

- Bouton d'appel : précablé, à clipser.

**Nota : vérifier l'orifice du montant devant accueillir le bouton d'appel.**

**Si celui ne présente pas d'encoche, retirer la petite patte sur le rebord du bouton, à l'aide d'un cutter, avant de le clipser.**



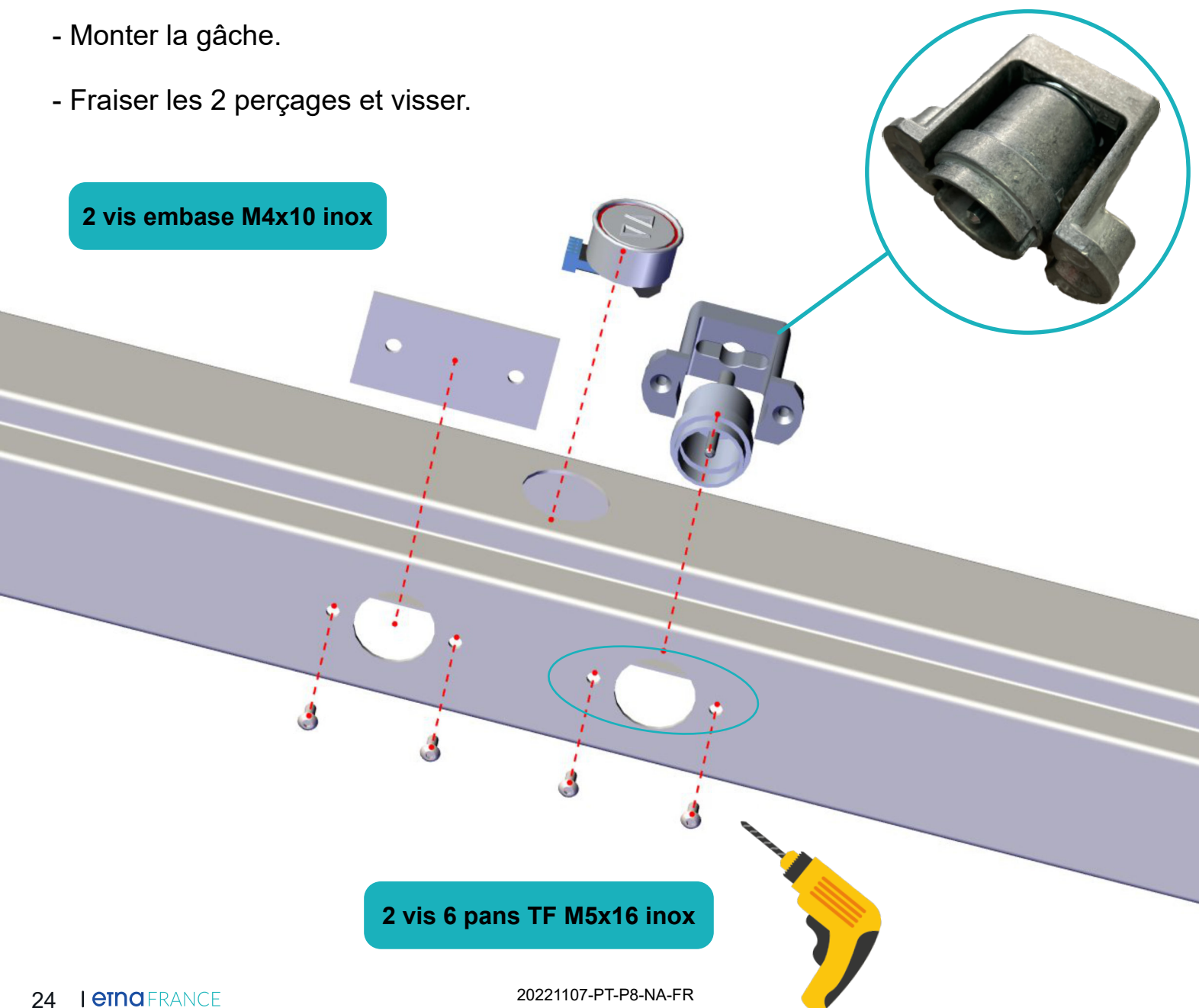
- Récupérer les câbles du bouton d'appel et du shunt, les faire remonter dans la traverse haute.

- Glisser l'ensemble des câbles dans une gaine tisa flex PR006754 puis les laisser en attente dans la traverse.

- Monter la gâche.

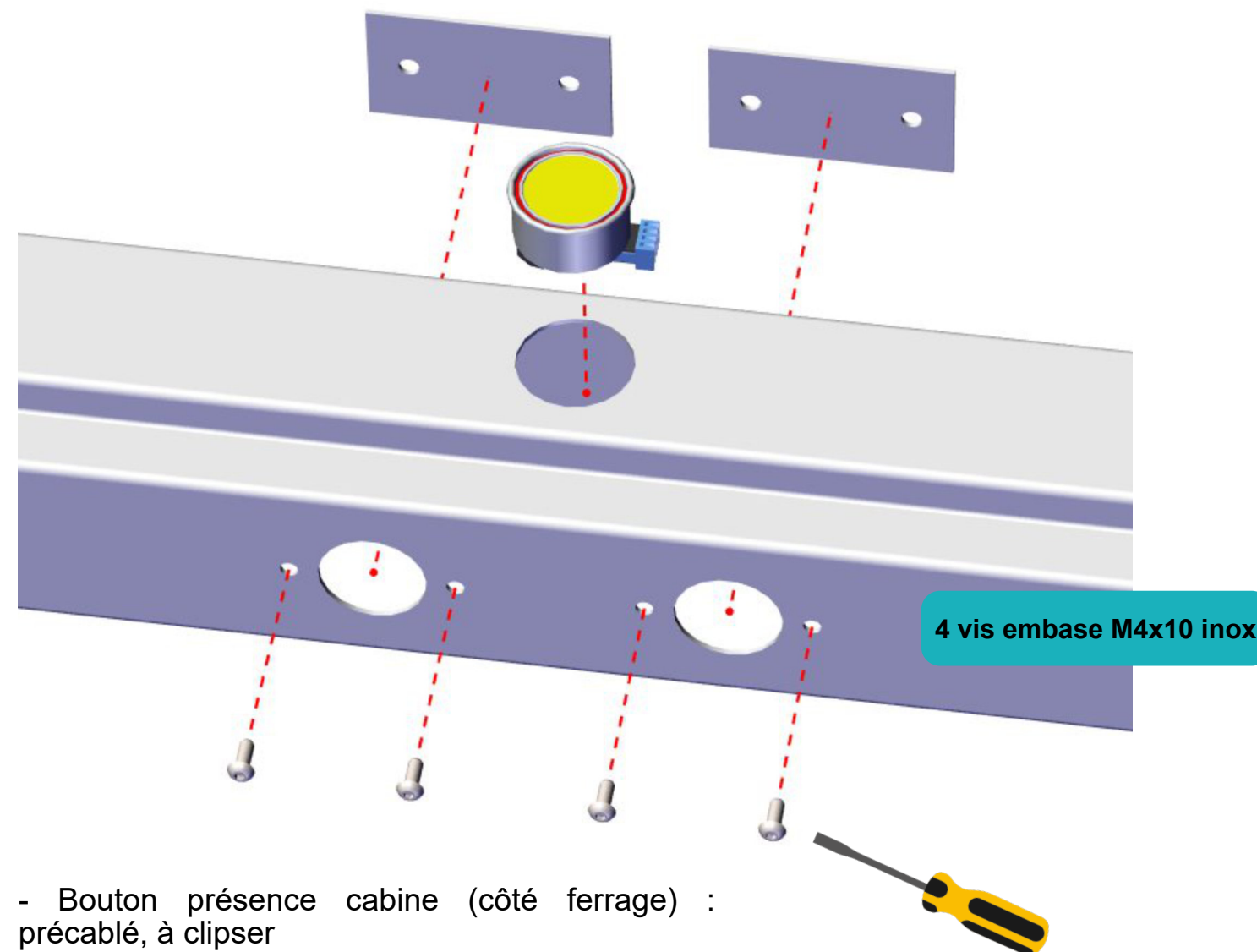
- Fraiser les 2 perçages et visser.

2 vis embase M4x10 inox



2 vis 6 pans TF M5x16 inox

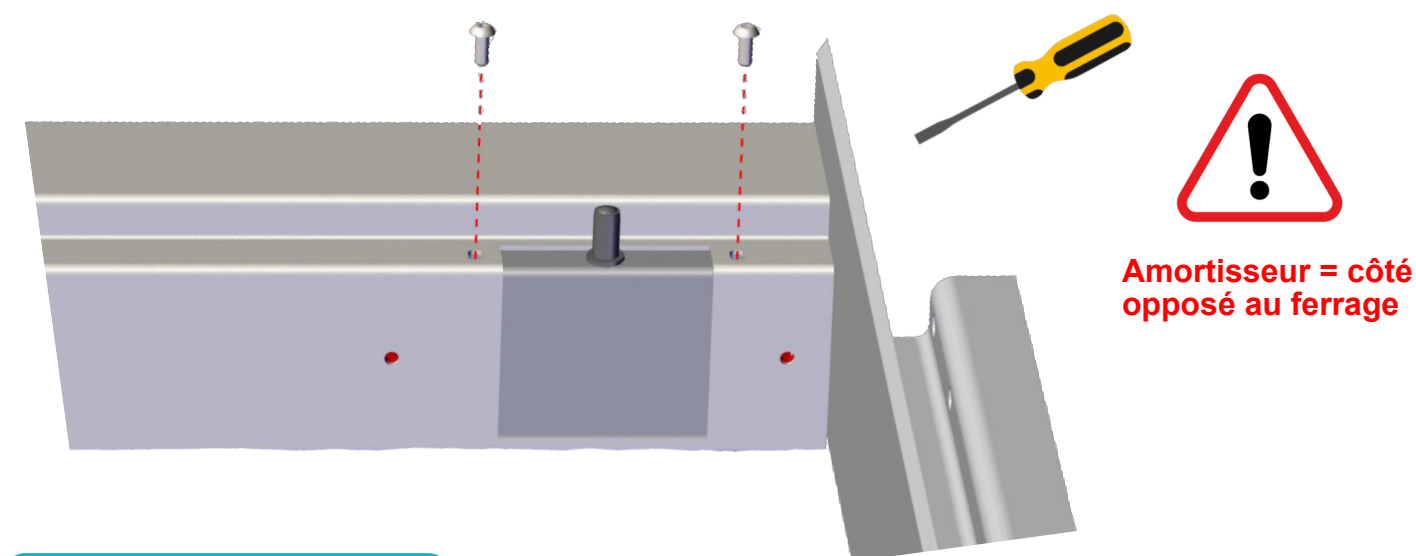
## Assemblage bâti



4 vis embase M4x10 inox

- Bouton présence cabine (côté ferrage) : précablé, à clipser

- Passer les câbles dans le montant puis les glisser dans une gaine tisa flex PR006754 et positionner dans la traverse haute.



2 vis embase M4x10 inox

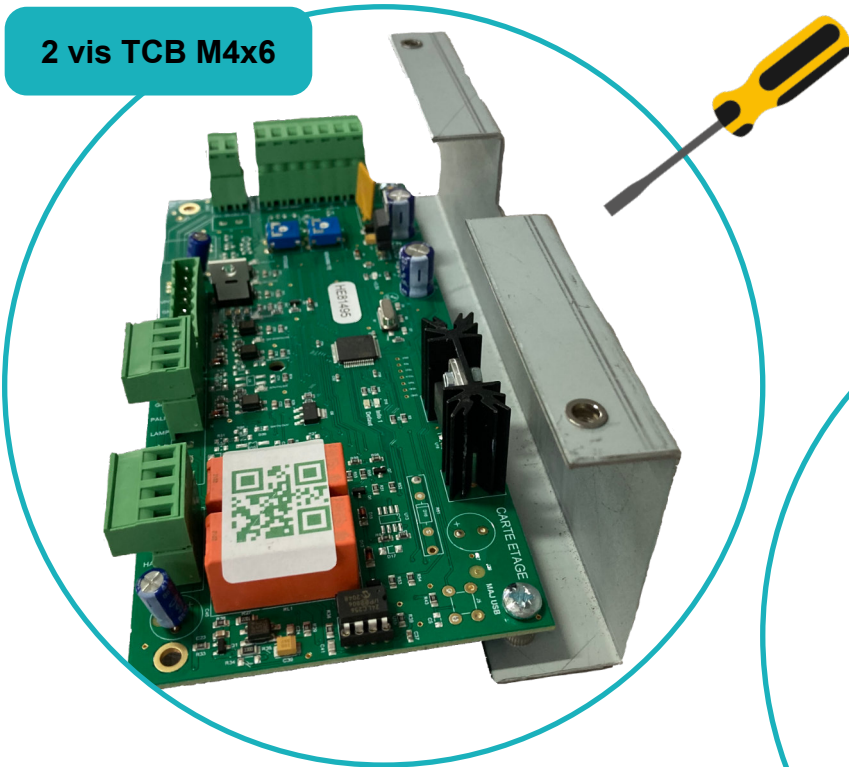
Amortisseur = côté opposé au ferrage



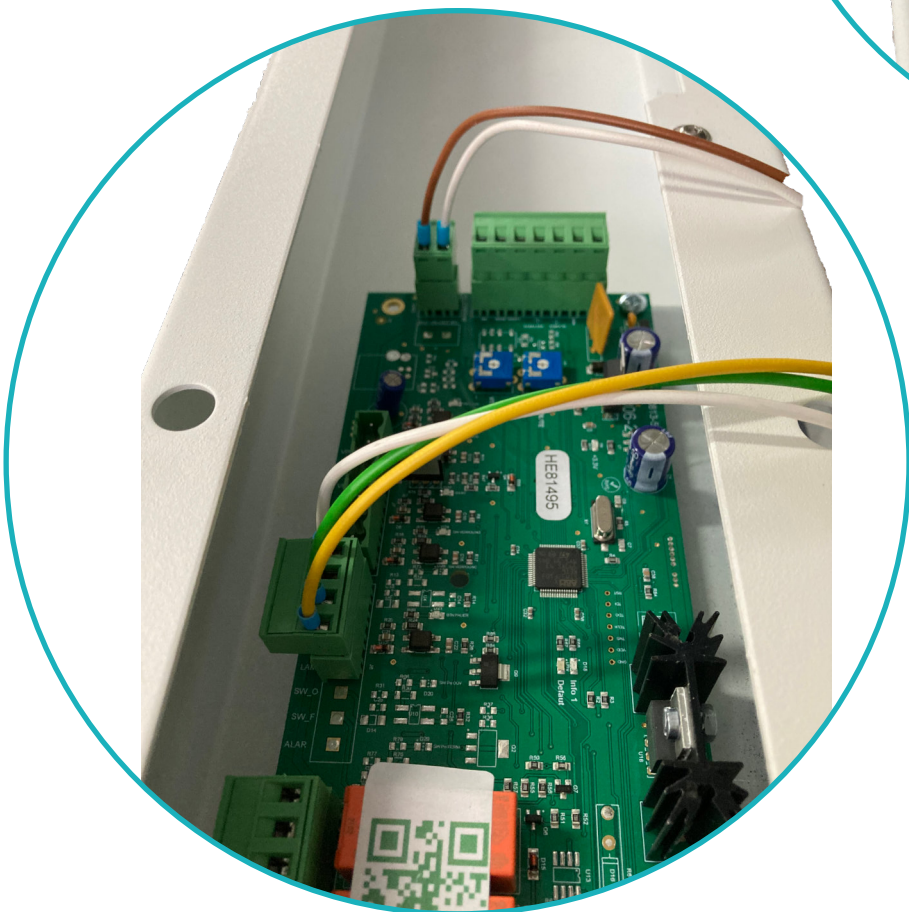


## Carte electronique

2 vis TCB M4x6

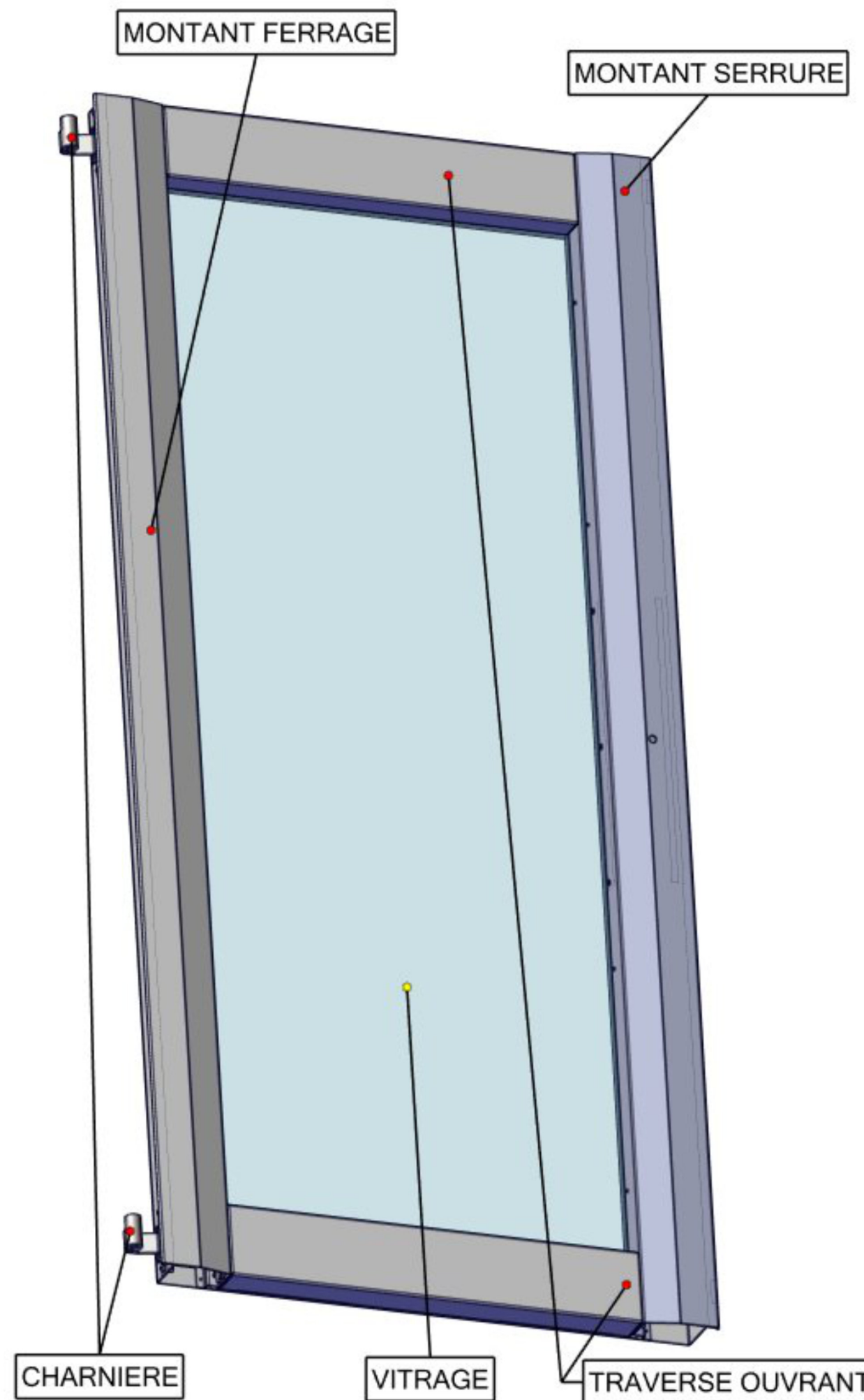


2 vis 6 pans TCB embase M4x10



Câbler les éléments sur la carte :

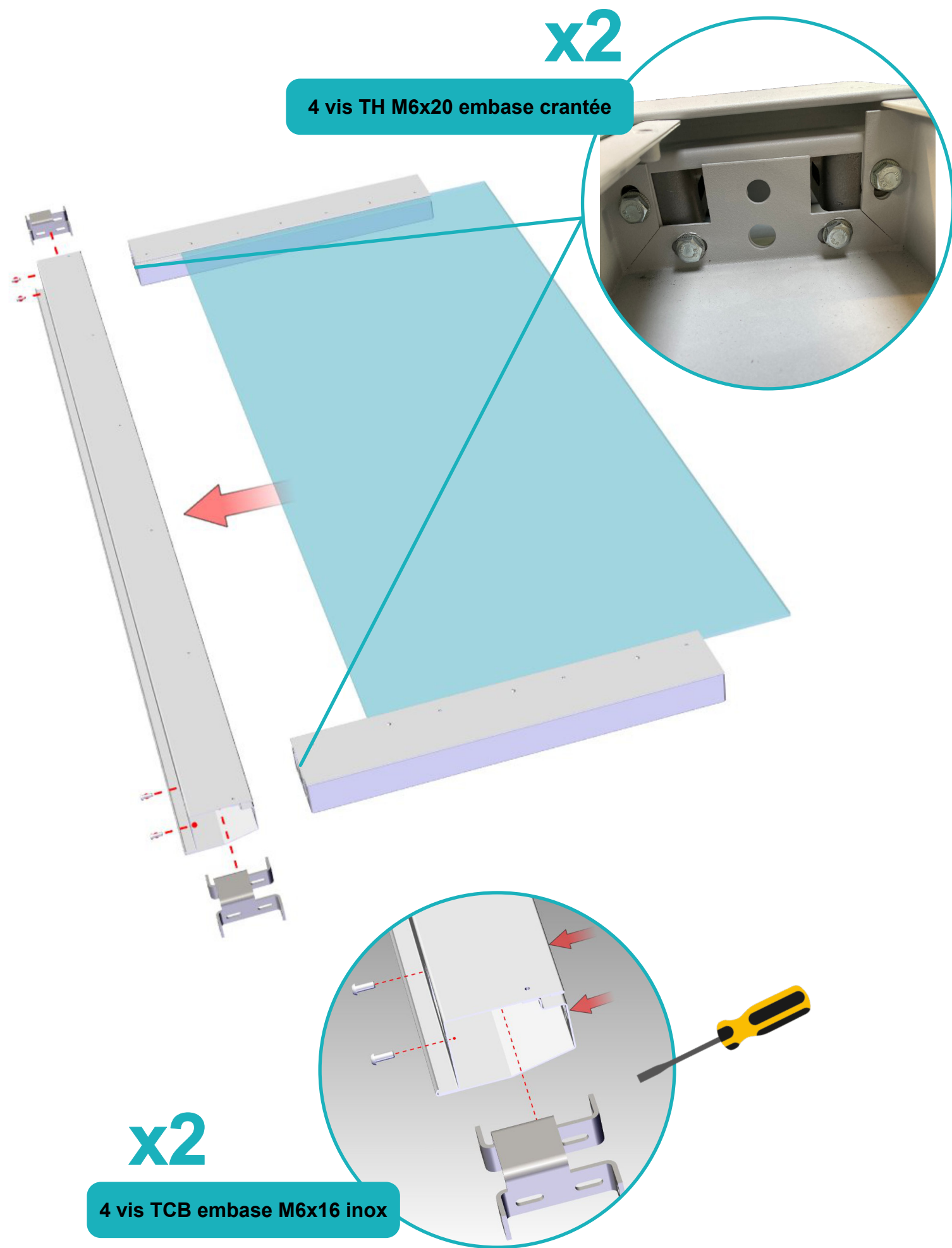
- Bouton d'appel : fils jaune position 1, vert position 2 et blanc position 4
- Présence cabine : fils blanc et marron (position indifférente)
- Fils shunt : gris / rose (en attente)





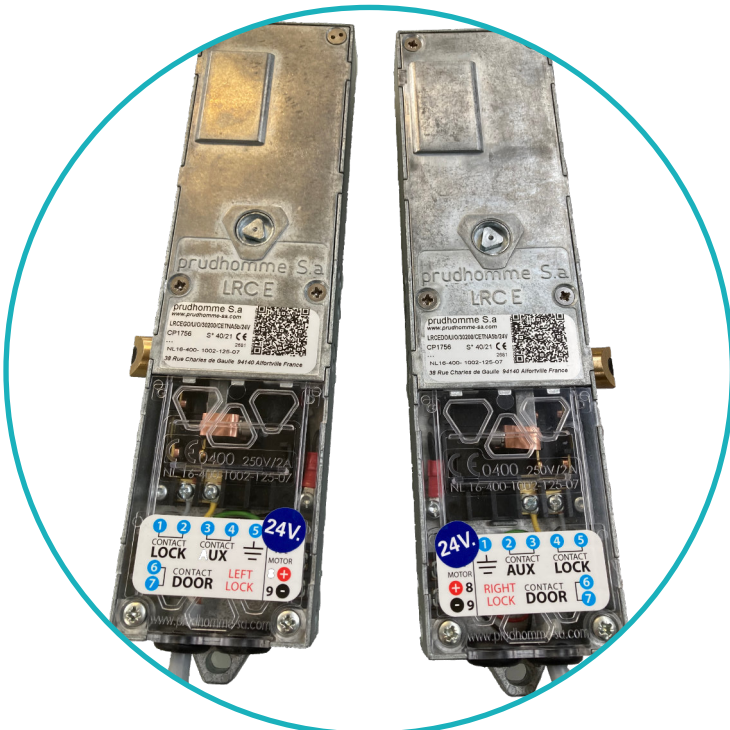
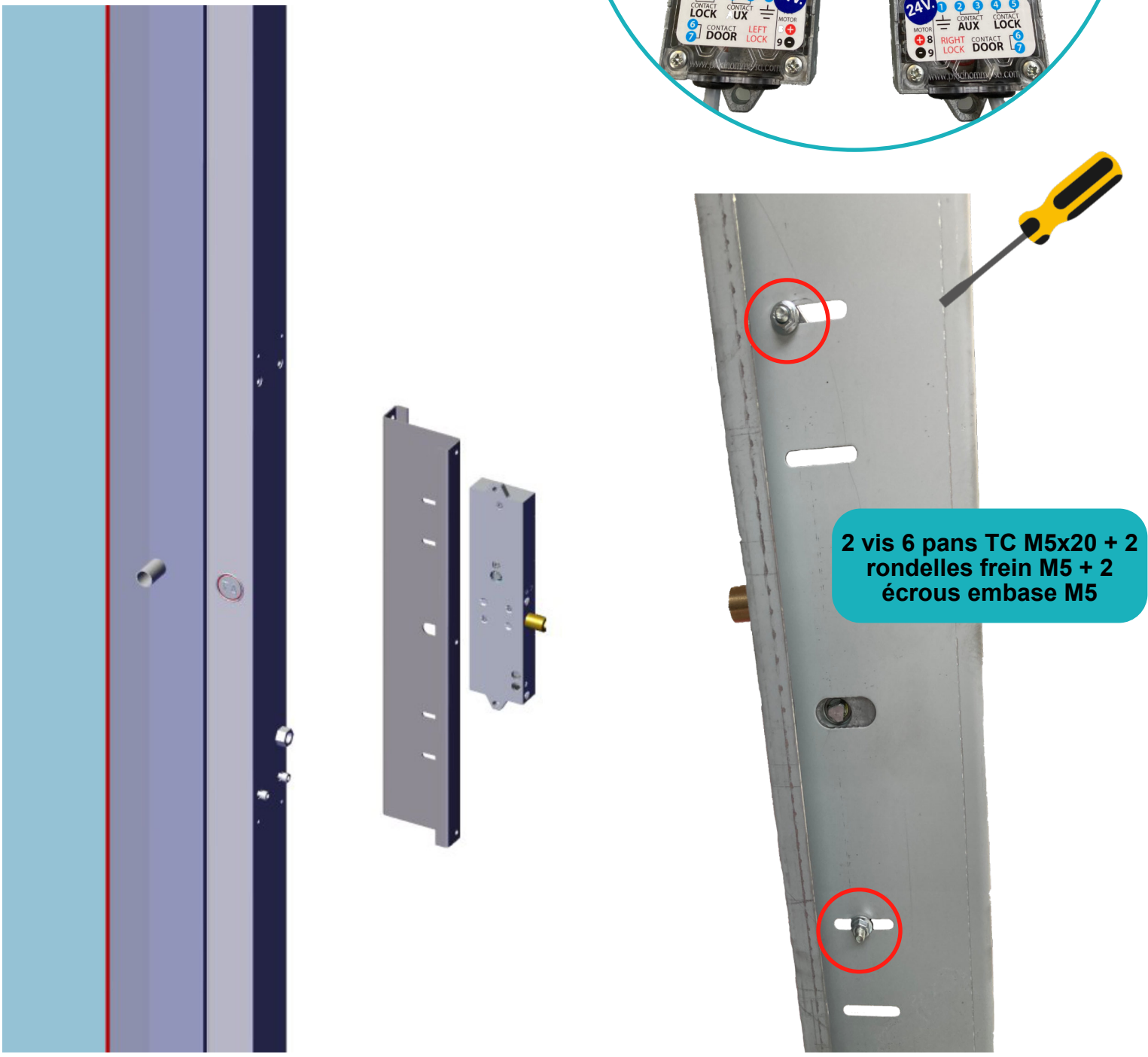


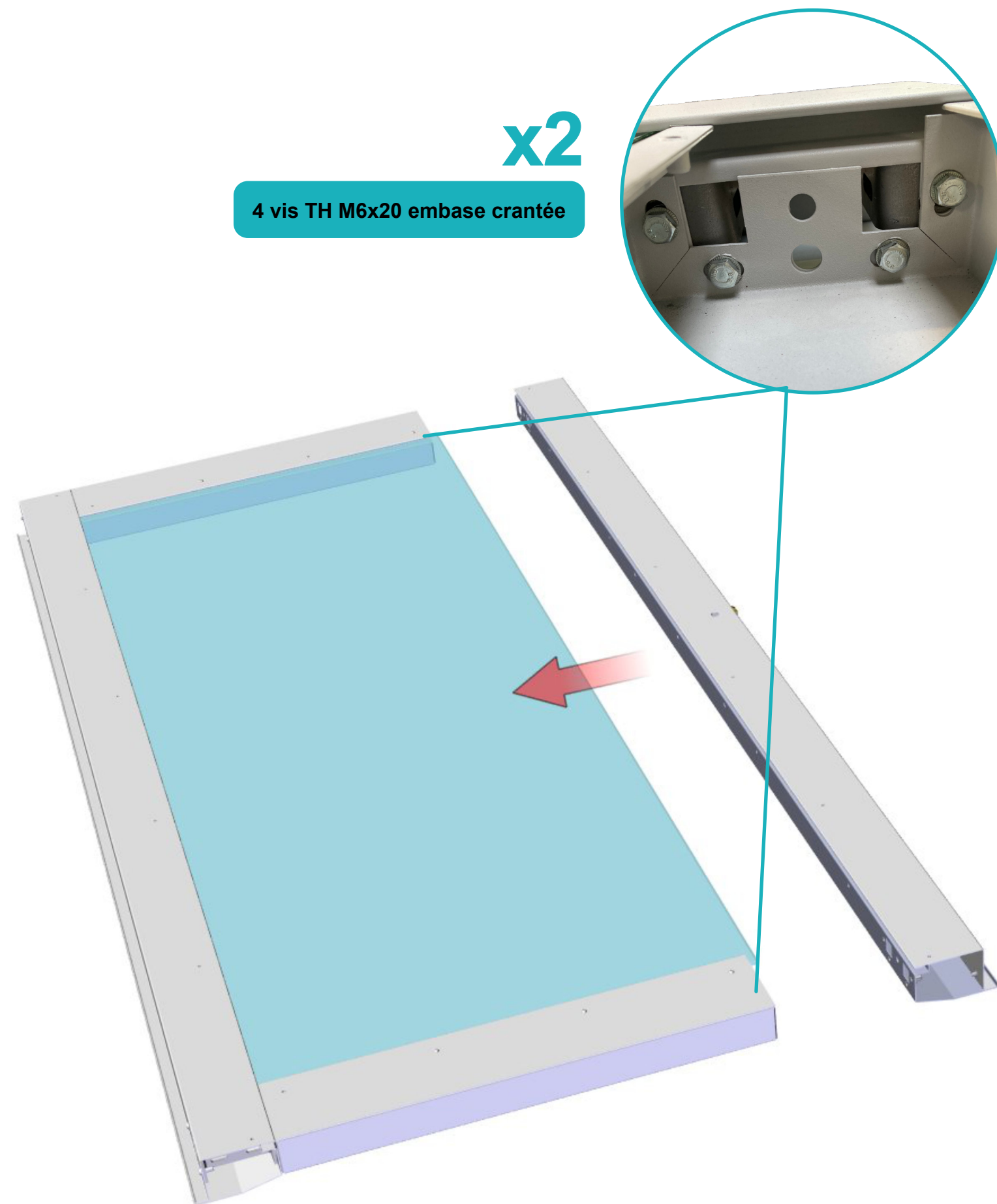
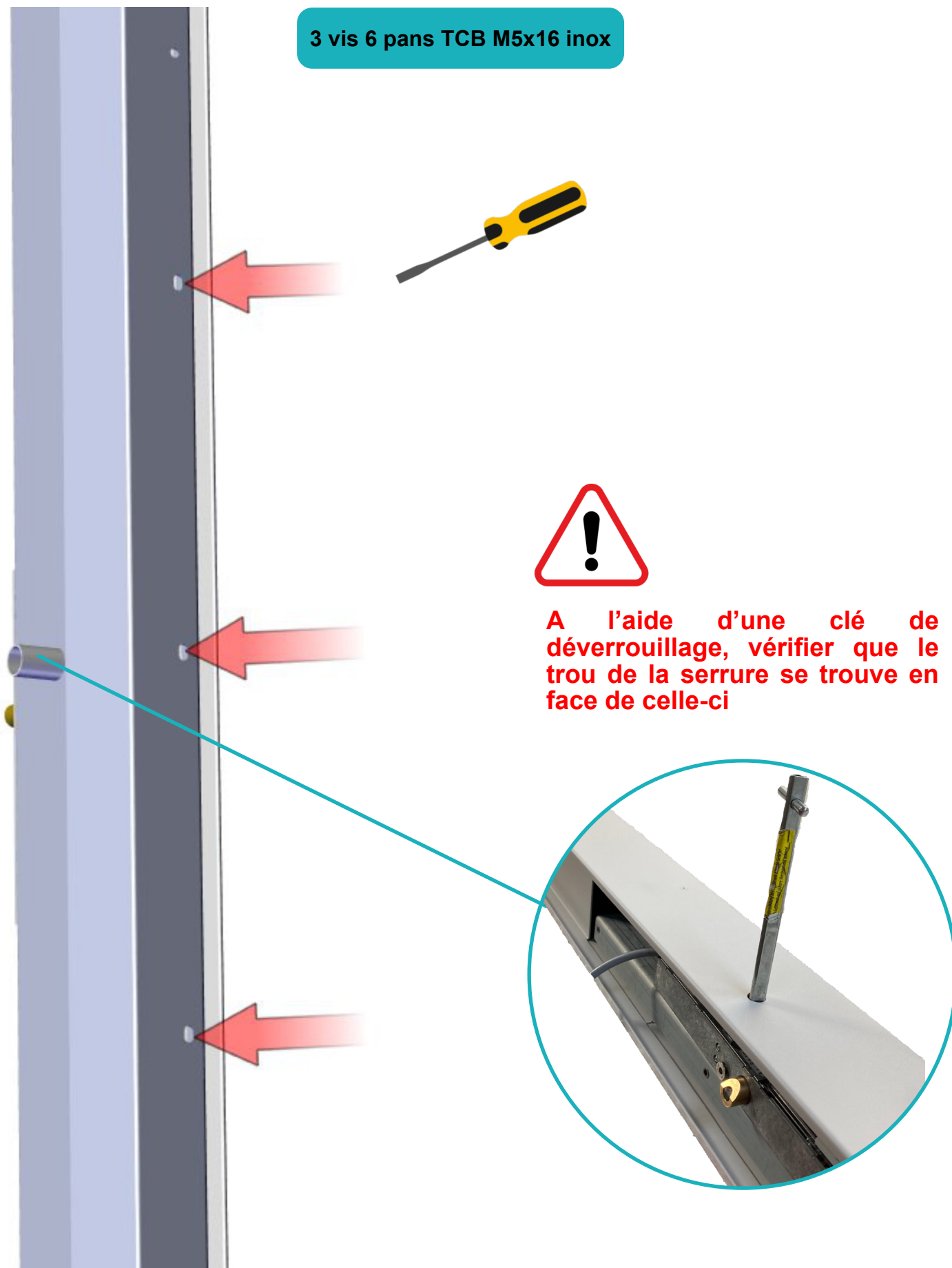
Assemblage ouvrant



Ferrage gauche = serrure gauche  
 Ferrage droit = serrure droite

Assemblage ouvrant









## Assemblage ouvrant

x2

1 vis TH M6x50 + écrou embase M6

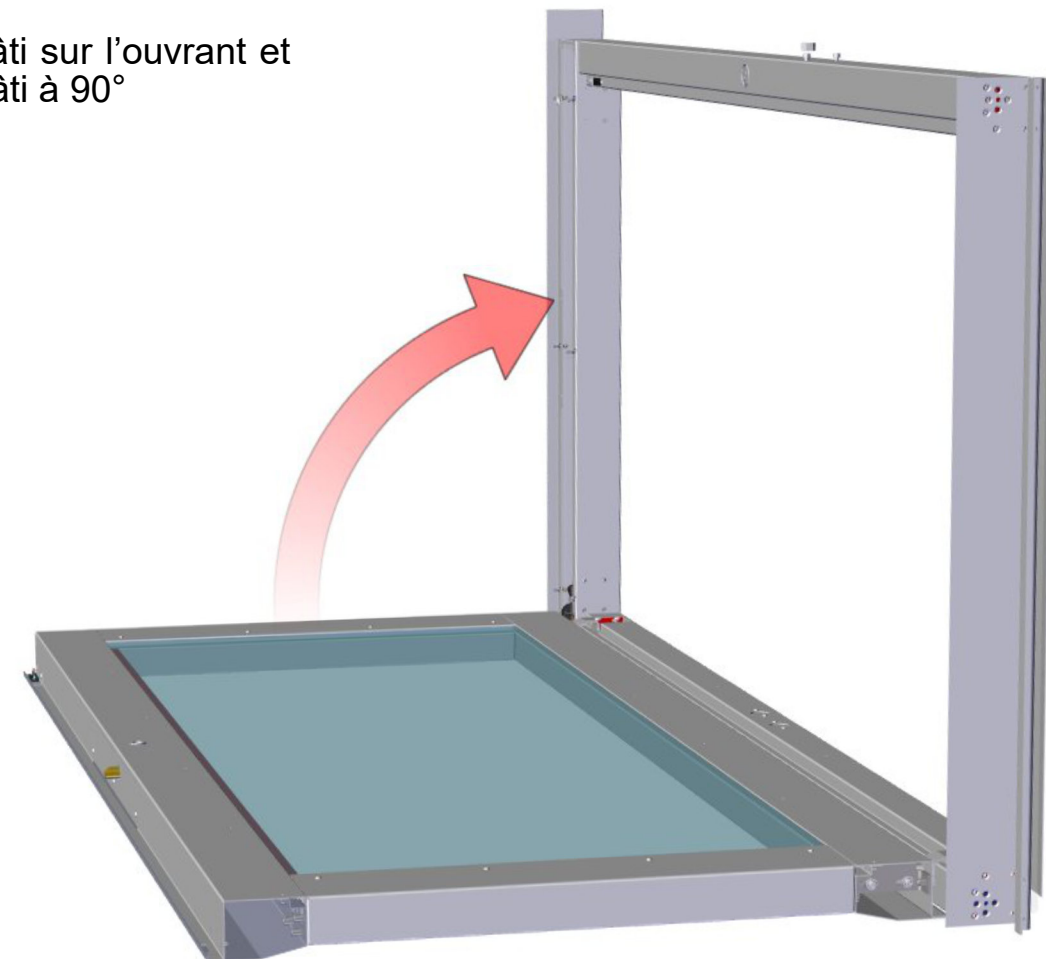
2 vis TH M6x20 + 4 rondelles M6  
(2 plates et 2 freins)



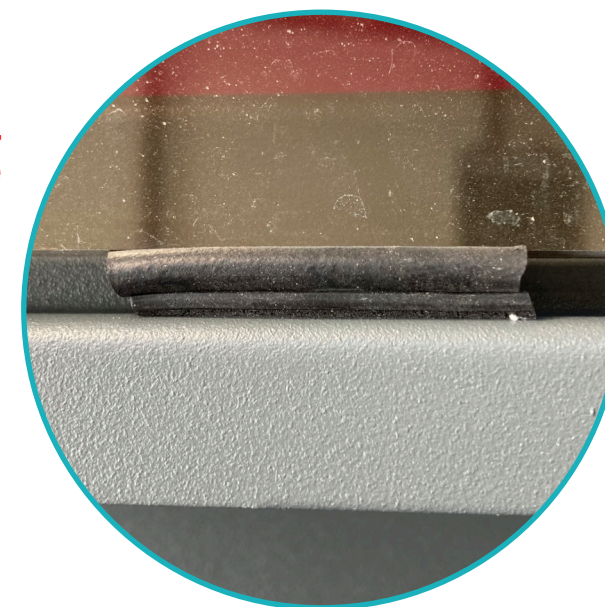
## Assemblage final



- Emboîter le bâti sur l'ouvrant et positionner le bâti à 90°



Positionner 2 mousses de calage PR005164 d'environ 30mm entre le vitrage et la traverse basse de l'ouvrant afin de caler le vitrage.

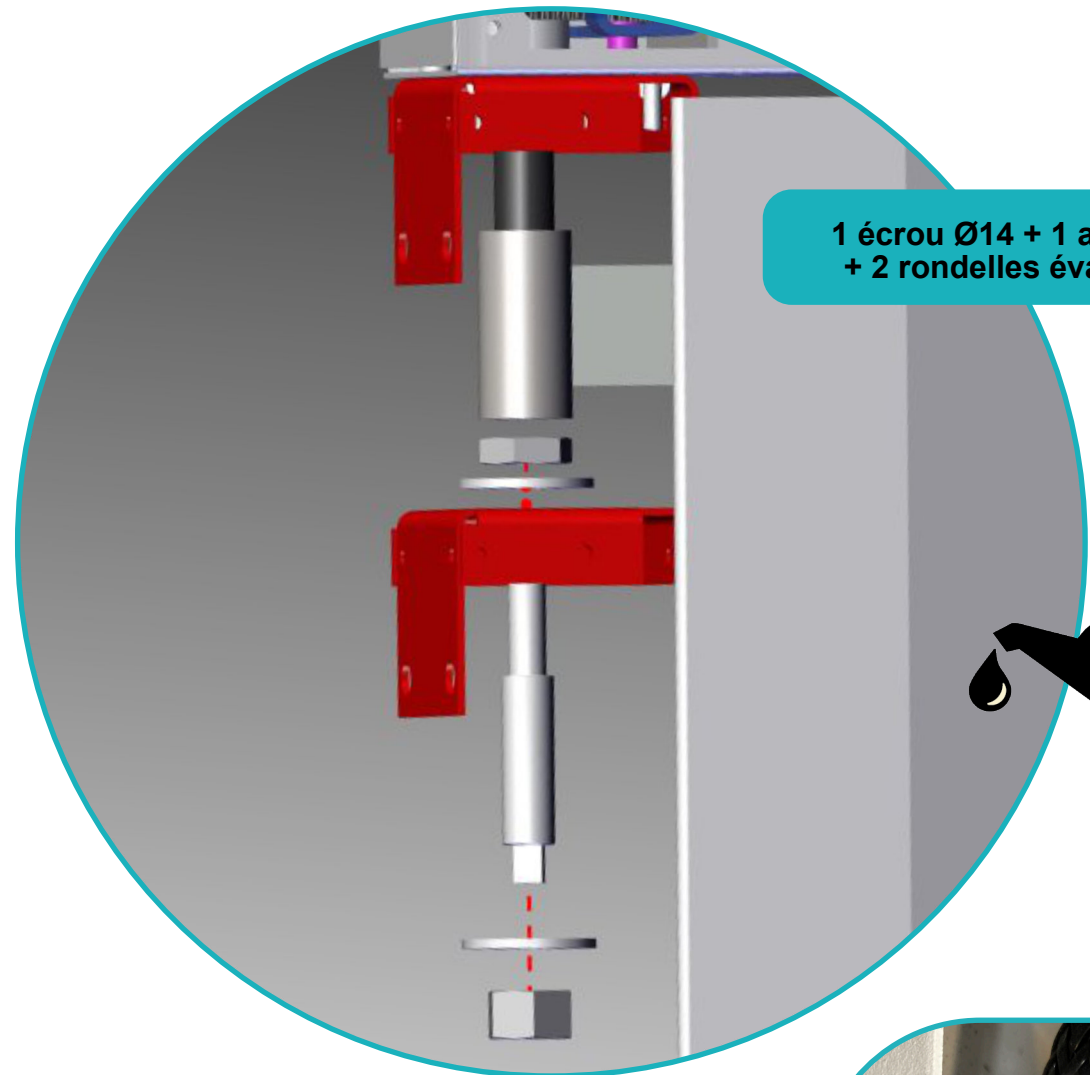


- Positionner sur la face latérale du montant droit de la porte :  
1 étiquette projet  
1 pastille orange avec les initiales du technicien ayant monté la porte.





## Assemblage final



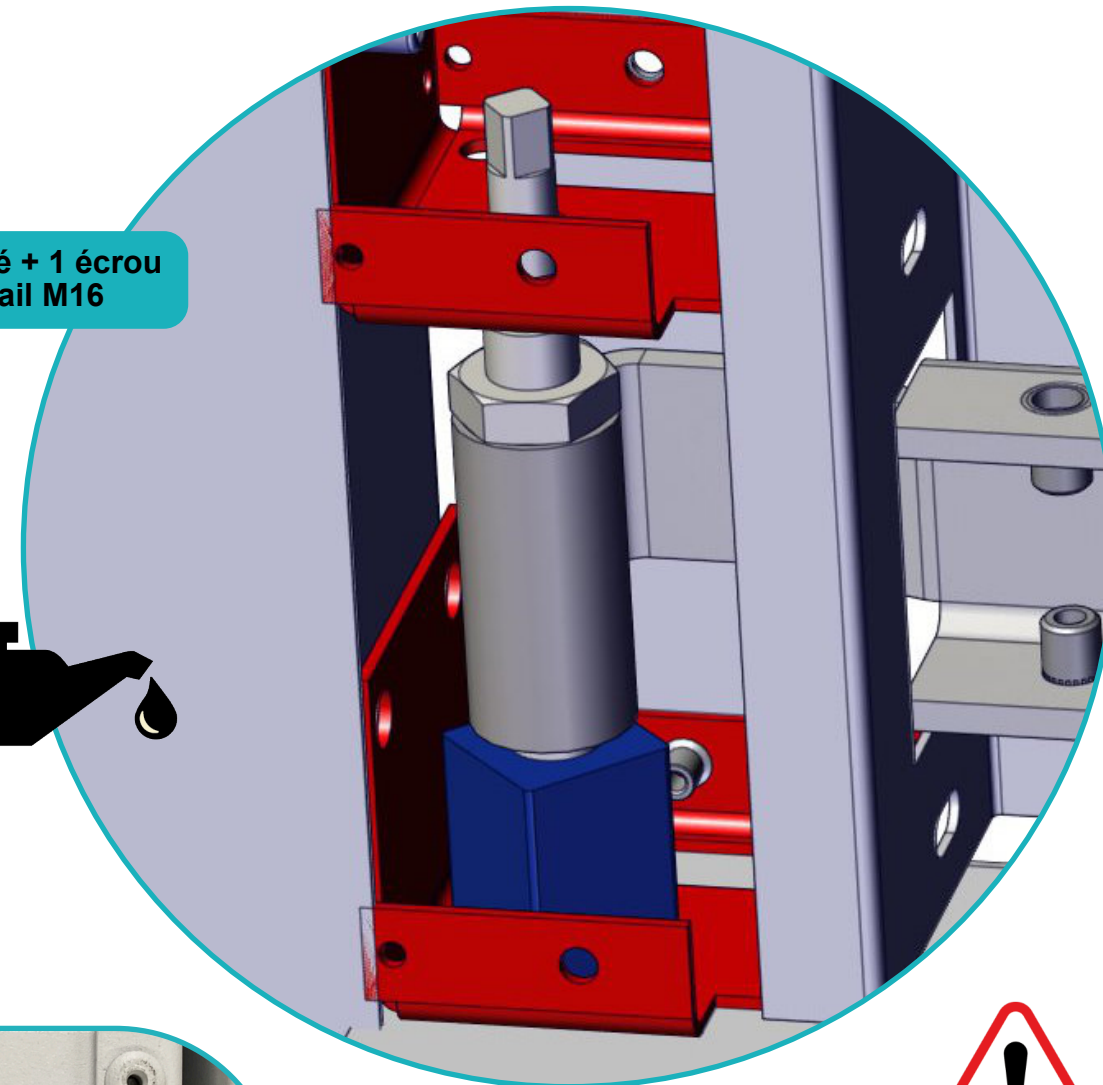
1 écrou Ø14 + 1 axe M14x100 graissé  
+ 2 rondelles éventail M16+ 1 écrou



Laisser ressortir l'axe de la  
charnière d'environ 5 mm



1 axe M14x125 graissé + 1 écrou  
+ 1 rondelle éventail M16



Visser l'axe à fond dans le pivot puis  
ressortir jusqu'à ce que le pas de vis de  
l'axe soit à la sortie de la charnière

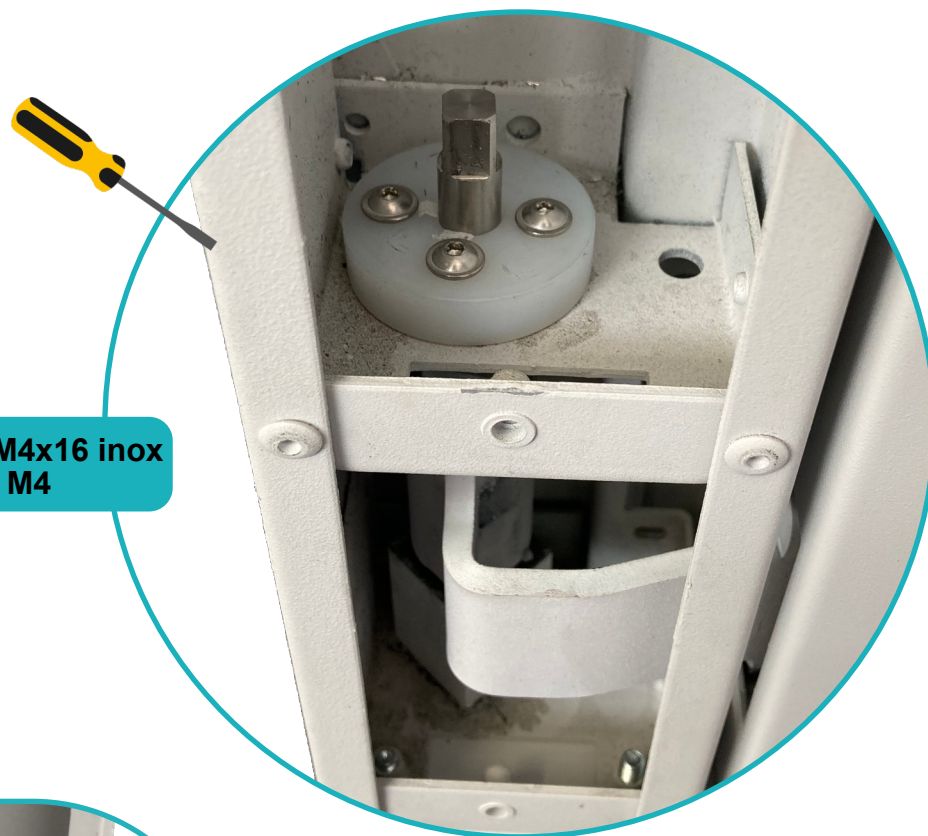






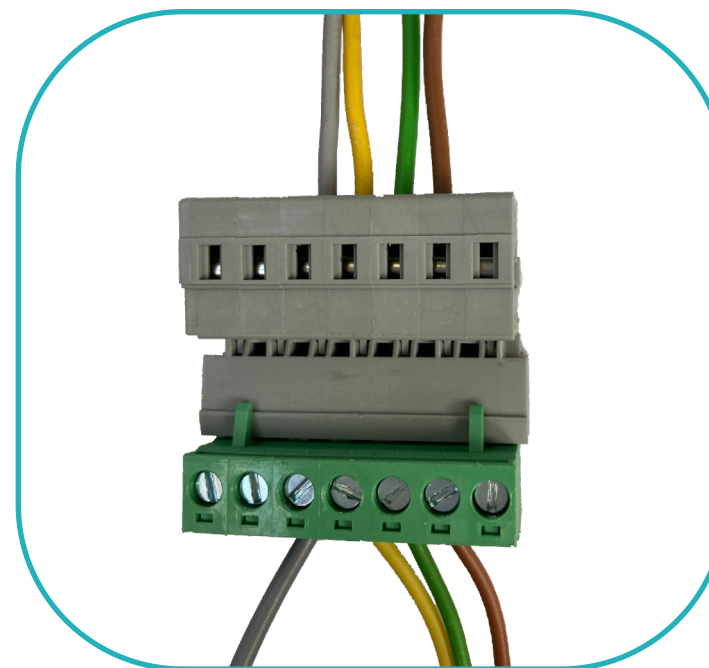
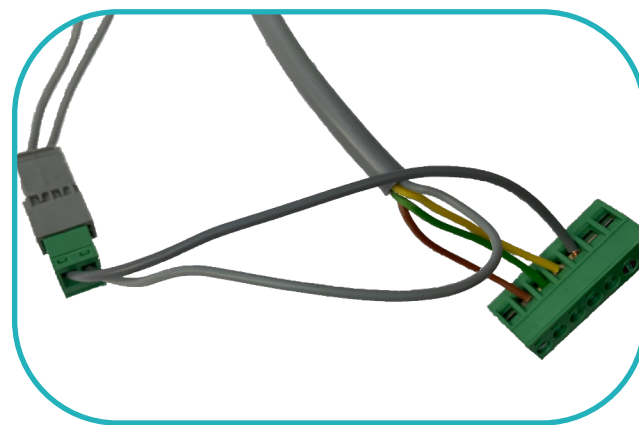
## Assemblage final

3 vis 6 pans TCB embase M4x16 inox  
+ 3 écrous embase M4



- Passer la totalité des câbles dans le haut du montant côté pivot, à travers toute la traverse de l'ouvrant puis redescendre dans le montant jusqu'à la serrure.

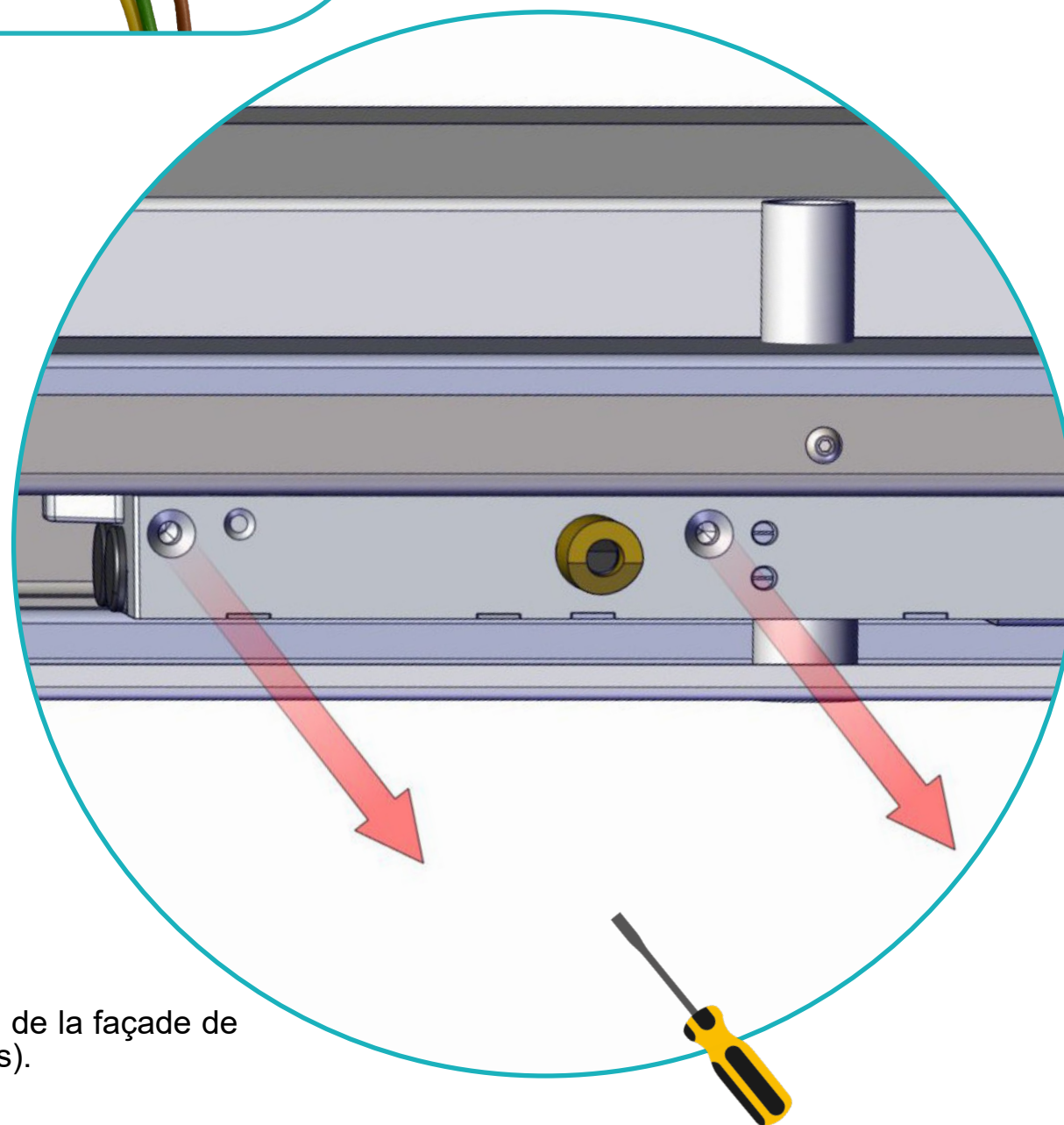
Faire ressortir les fils au niveau de la serrure.



- Dénuder les fils, positionner un embout de câblage sur chacun des fils et câbler sur le bornier de la serrure de la même manière que sur la carte, soit :

Marron 2 / Vert 3 / Jaune 4 / Gris 5

- Ranger les fils dans le montant, au dessus de la serrure



- Retirer les 2 vis de la façade de la serrure (inutiles).





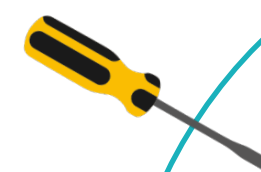
- Agrandir le trou de l'axe moteur à la meuseuse.

- Insérer une clavette PR004381 sur l'arbre moteur PR006983, graisser l'arbre et insérer dans la charnière.



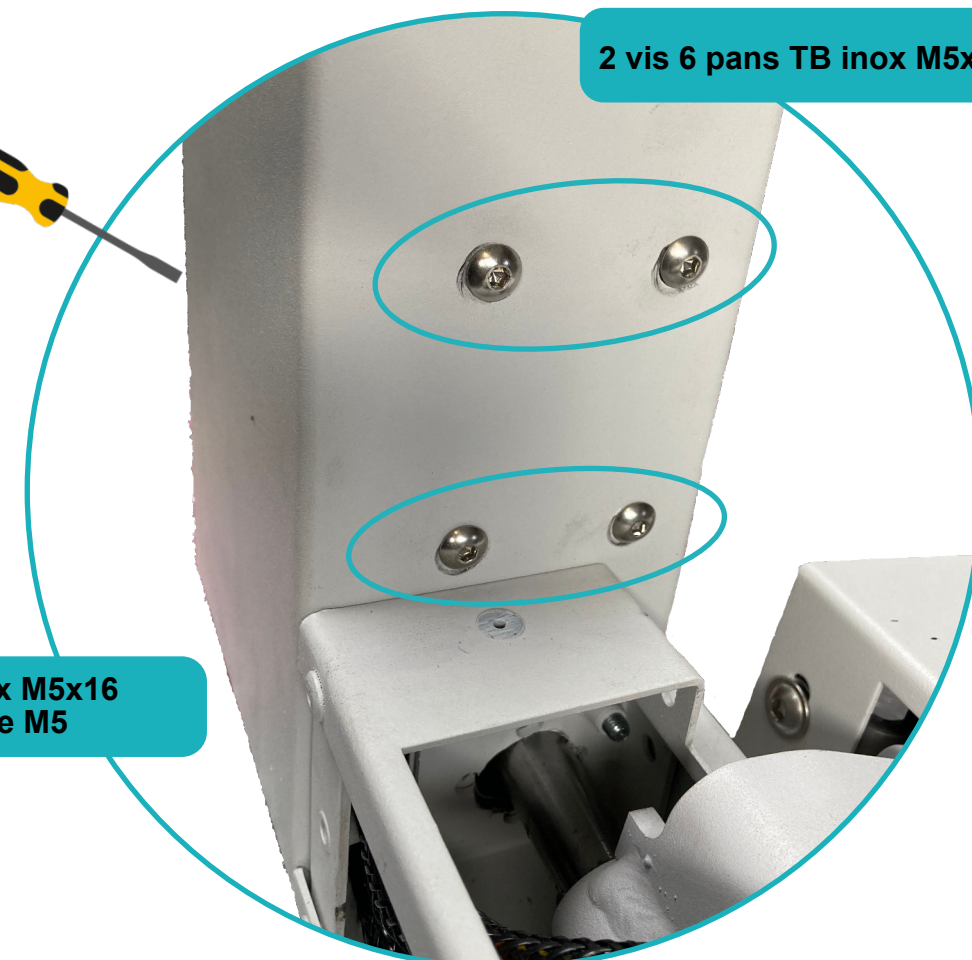
- Placer le bloc moteur en veillant au bon positionnement de l'engrenage.

- Le fixer dans la traverse.

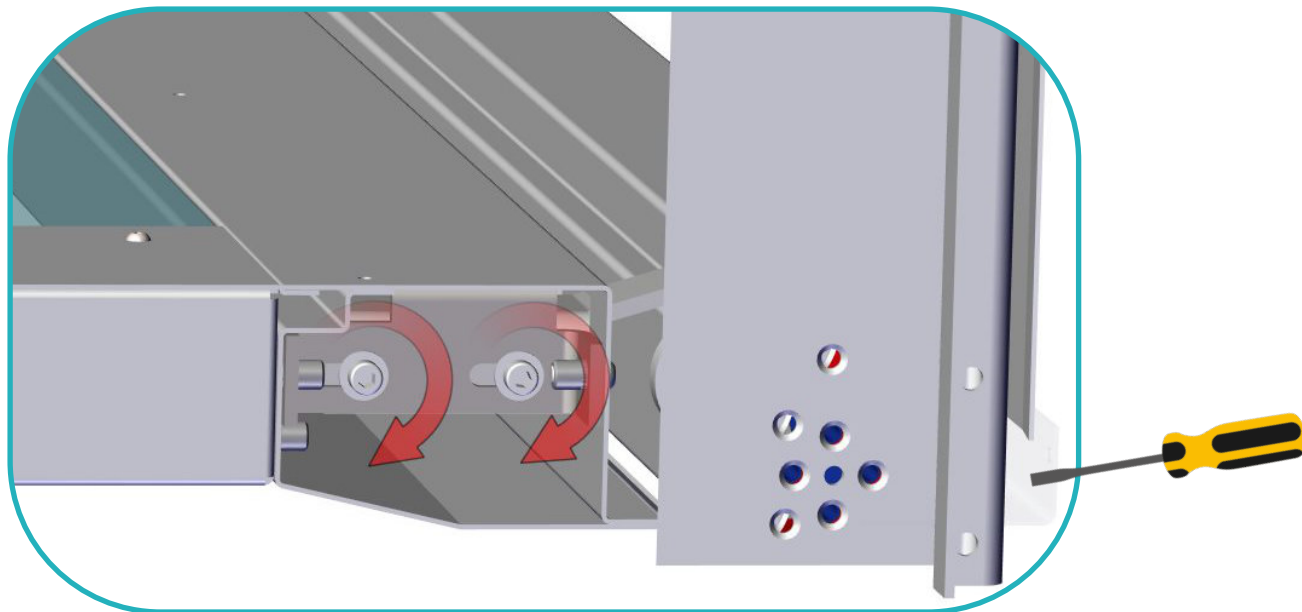


2 vis 6 pans TB inox M5x16

2 vis 6 pans TB inox M5x16  
2 écrous embase M5

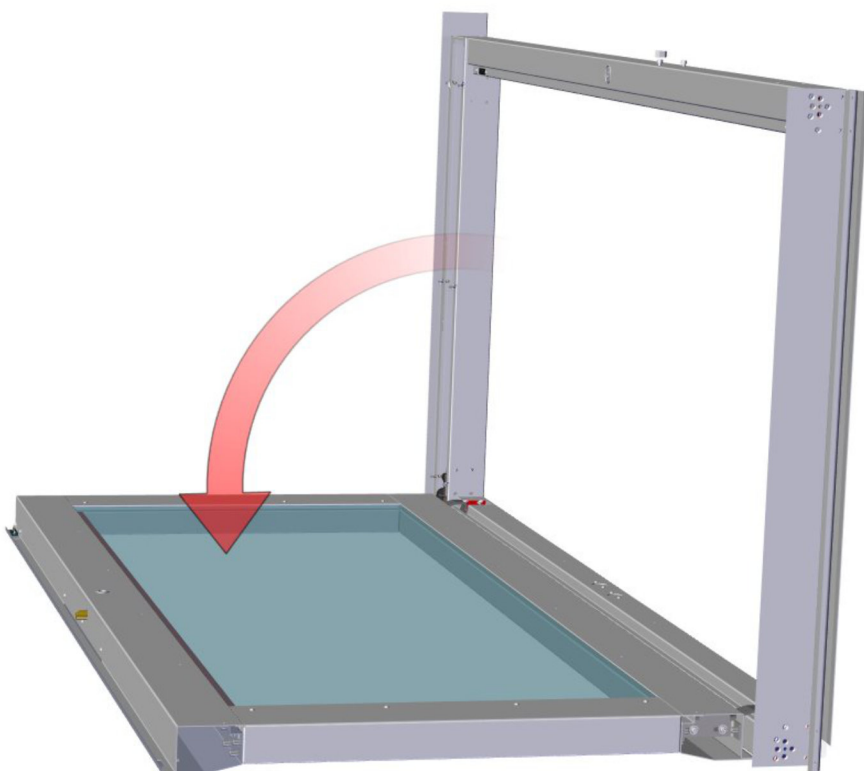






- Positionner des cales sous le bâti et centrer l'ouvrant.

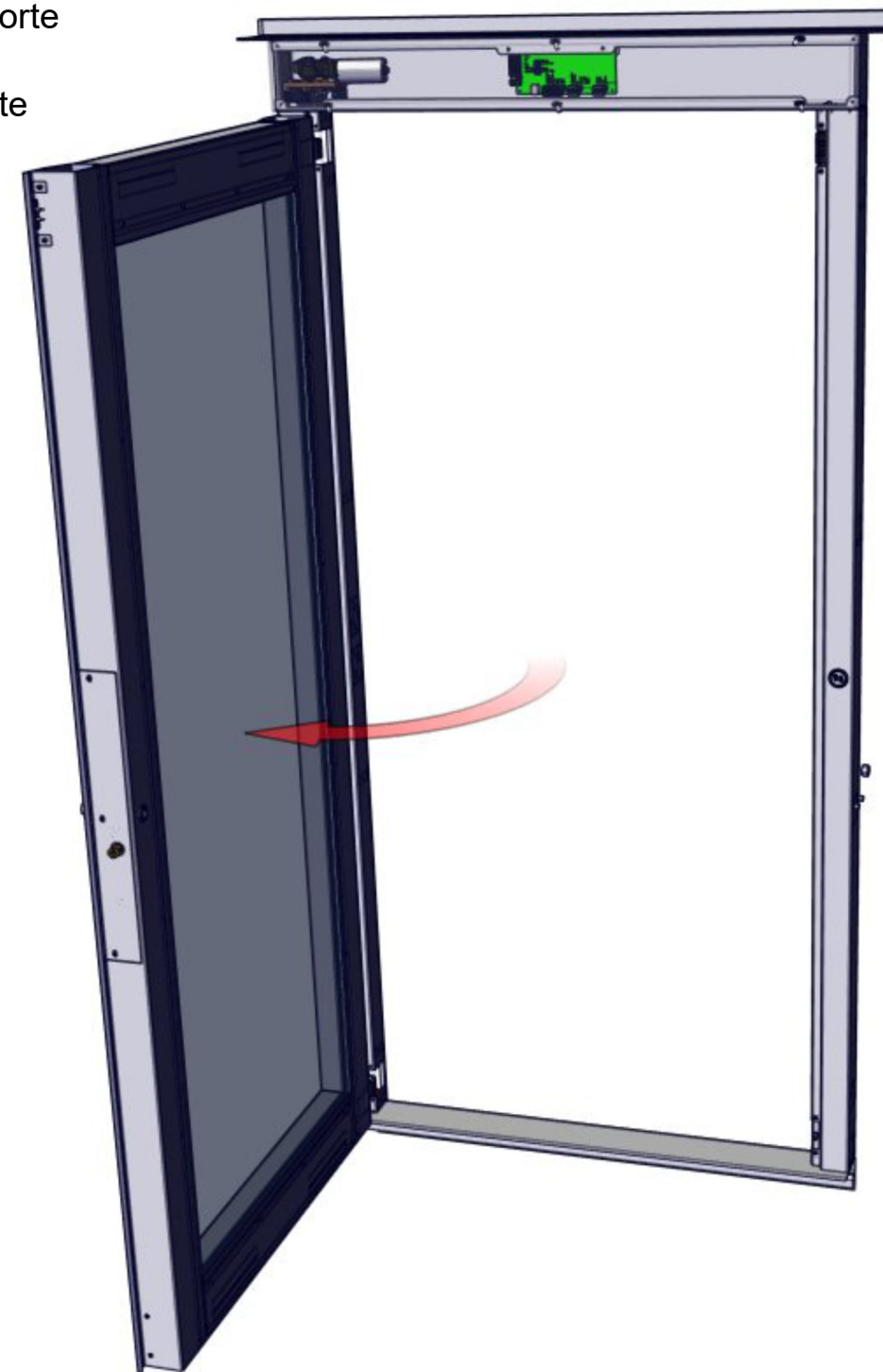
**Nota : veiller à laisser un jour entre le bâti et l'ouvrant d'environ 5mm sur toute la longueur.**



- Serrer les vis de chaque charnière

- Refermer le bâti sur l'ouvrant

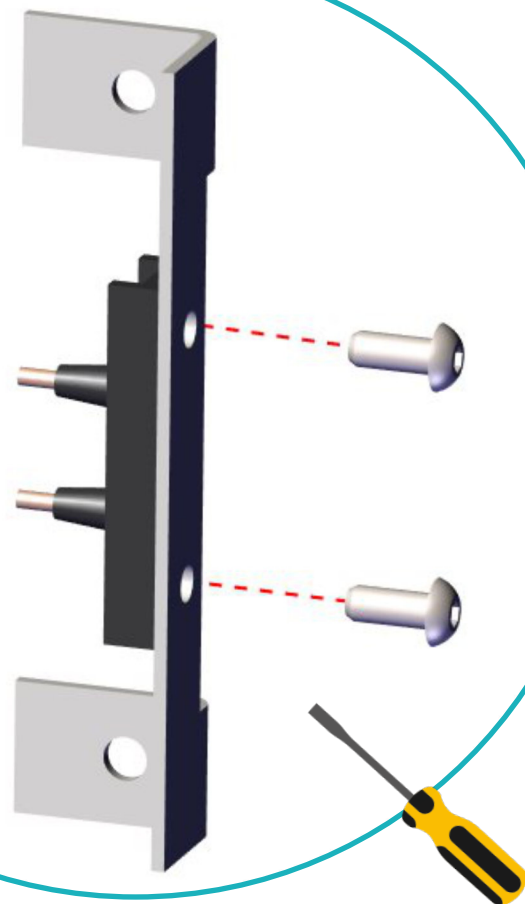
- Positionner la porte sur le banc d'essai
- Procéder à l'ouverture manuelle
- Procéder à l'alignement de la porte
- Procéder au centrage de la porte



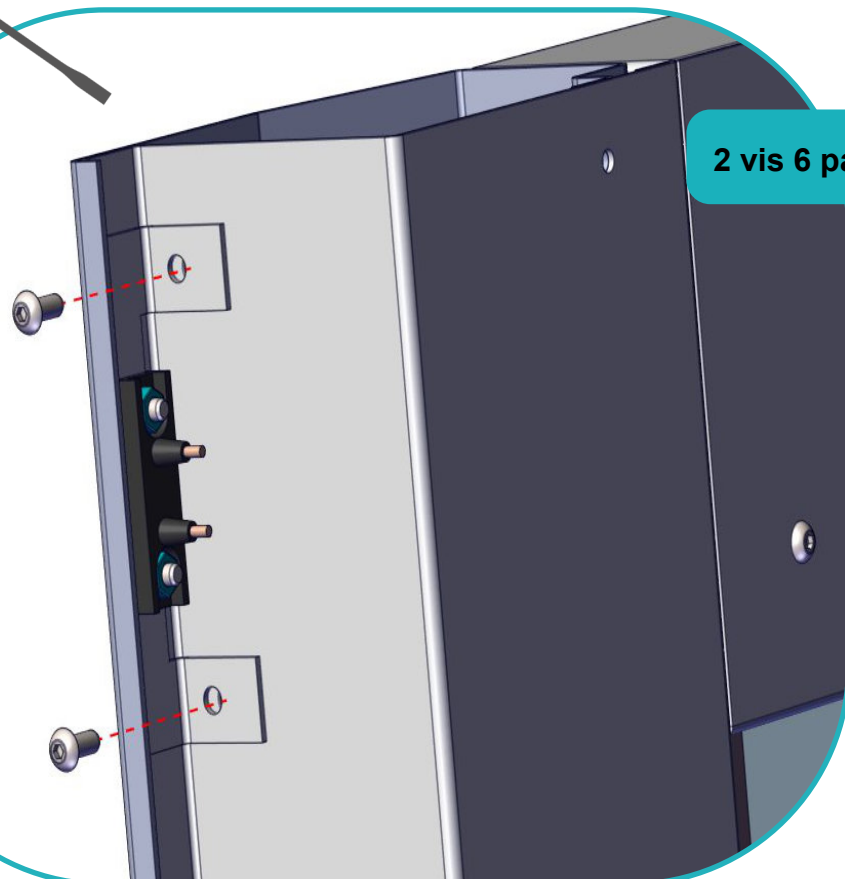
**Alignement = jouer sur les serrages de charnières**  
**Centrage = serrer l'axe de charnière basse pour faire remonter la porte / desserrer l'axe pour la faire redescendre**



2 vis 6 pans TCB inox M4x10  
+ 2 rondelles + 2 écrous M4

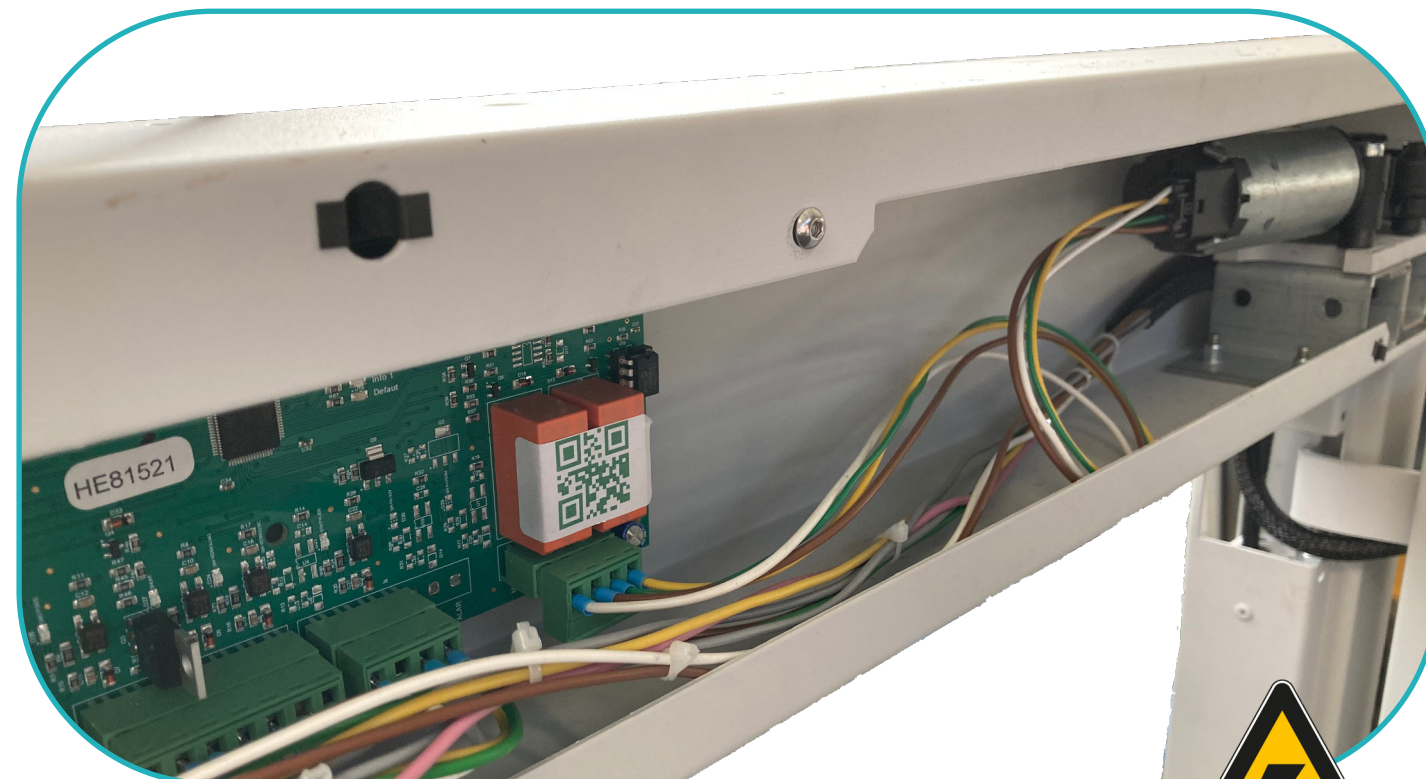


2 vis 6 pans TF M4x16



**Vérifier l'alignement du shunt mâle avec le shunt femelle en refermant la porte manuellement**

- Vérifier le bon serrage des axes
- Régler l'alignement de la serrure et de la gâche

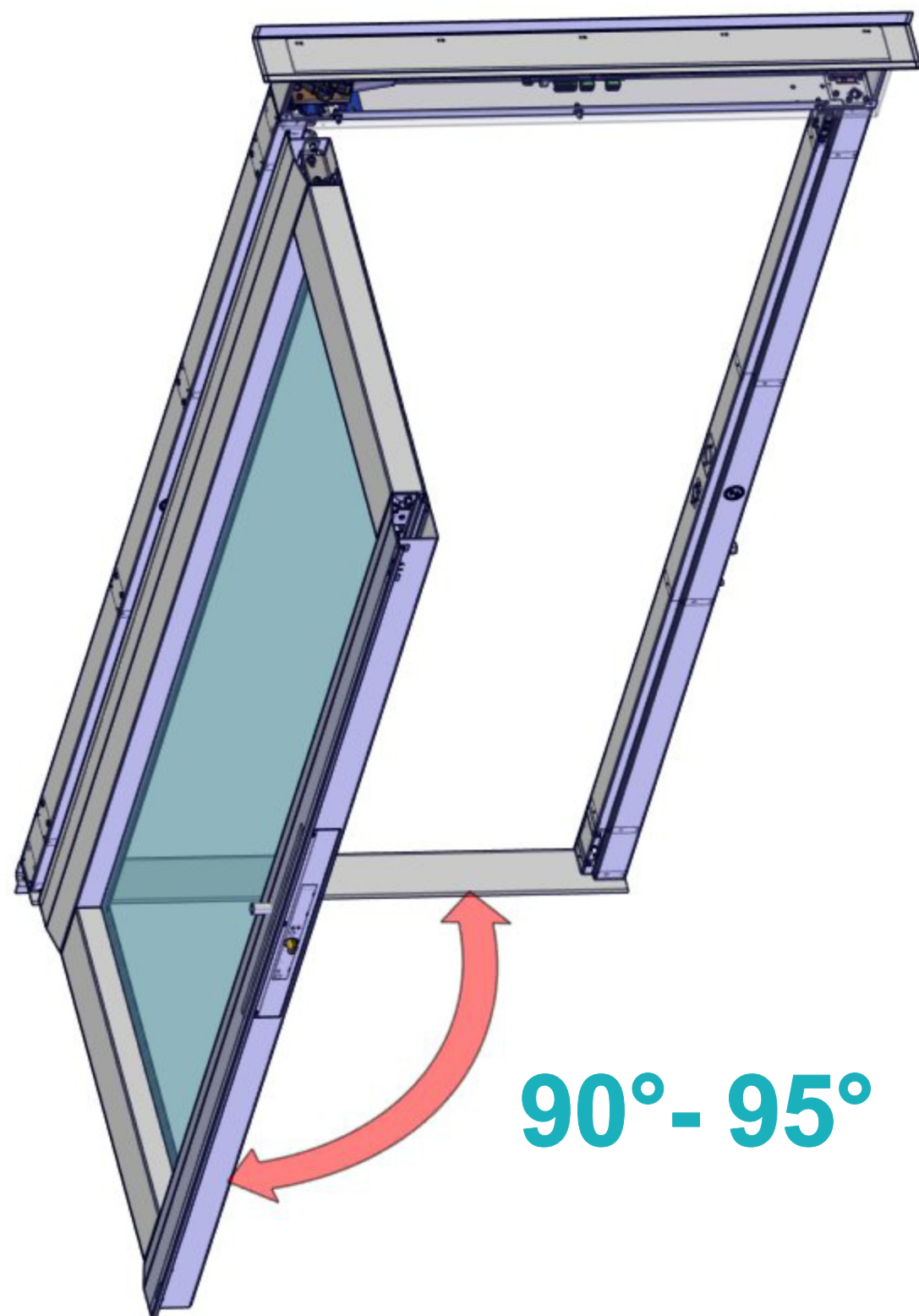


- Câbler le moteur sur le bornier de la carte : marron / blanc / vert / jaune
- Alimenter la porte à l'aide de l'armoire de simulation et demander une ouverture de porte en pressant le bouton d'appel.



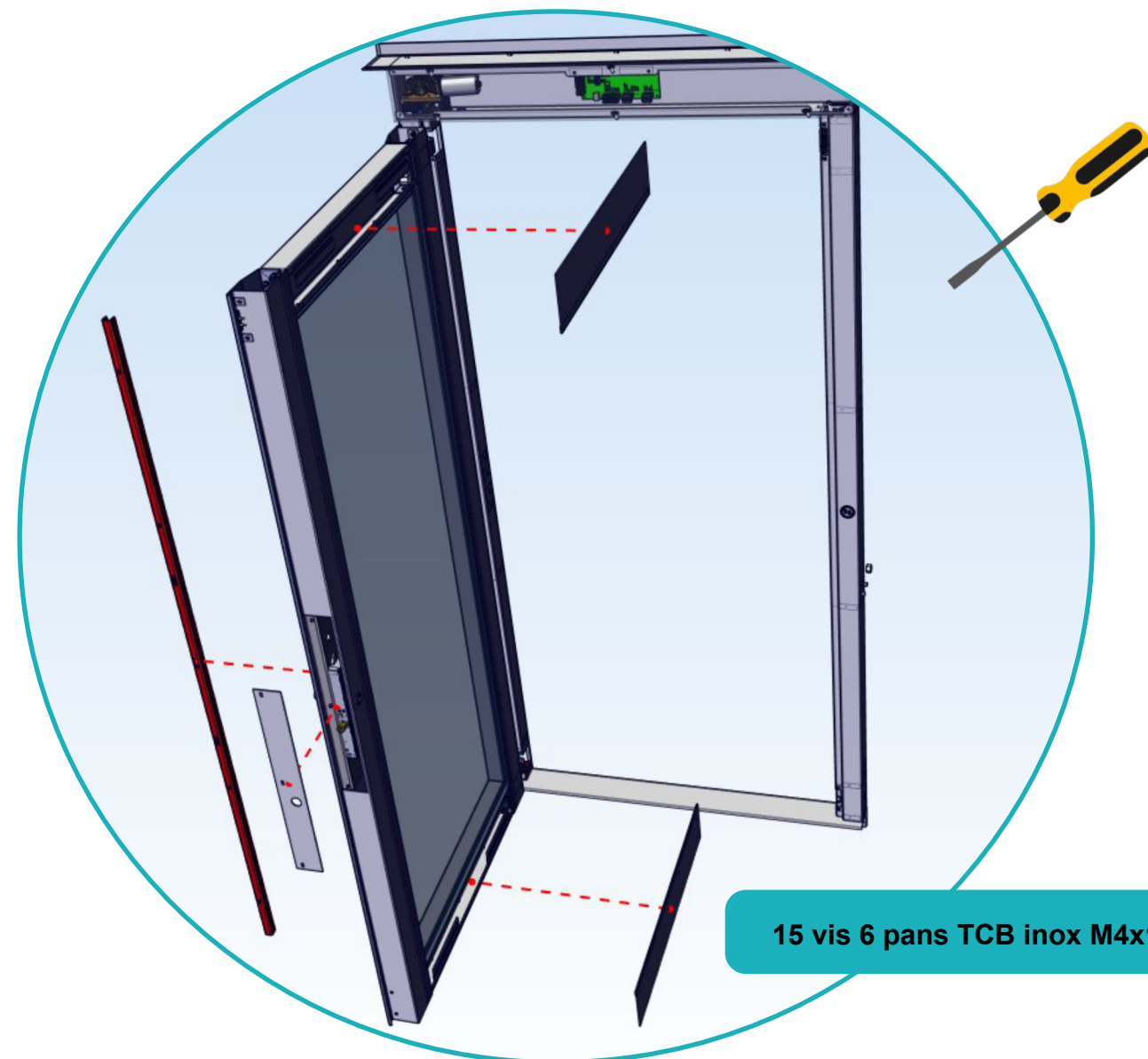
**Si le moteur n'arrive pas à ouvrir la porte, c'est qu'il tourne à l'envers, inverser les fils blanc et marron et redemander une ouverture de porte**





90° - 95°

Régler la vitesse d'ouverture et fermeture ainsi que la sensibilité au freinage de la porte, directement sur la carte électronique.



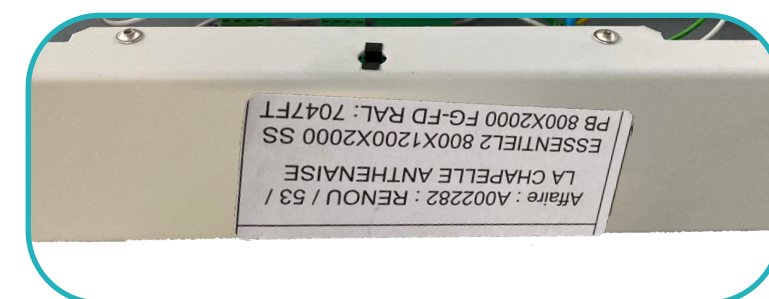
15 vis 6 pans TCB inox M4x10



- Ajouter :

1 pastille verte sur la face latérale du montant droit de la porte avec les initiales du technicien ayant contrôlé la porte.

1 deuxième étiquette projet sur le dessus de la traverse haute.





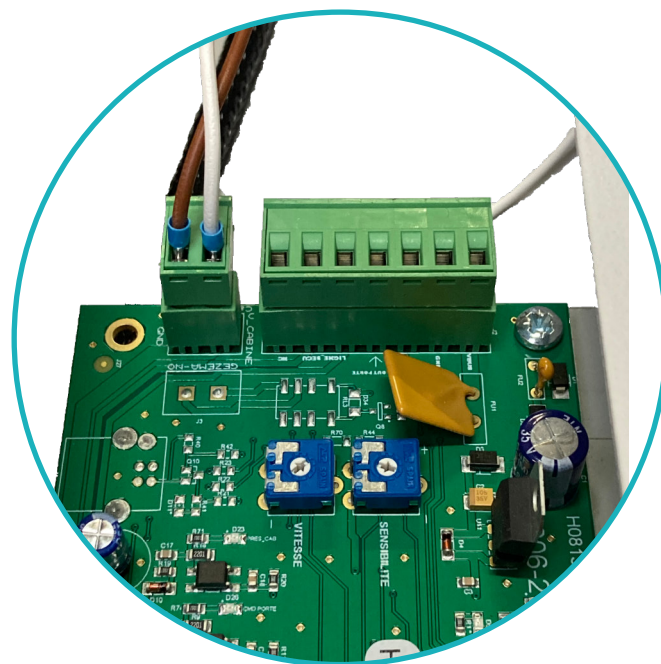
**TOUJOURS SE POSITIONNER FACE A LA PORTE**

- Positionner 5m de papier bulles et déposer la porte sur cette longueur.

- Ajouter un connecteur PR004208 sur la carte électronique

- Glisser les plans de porte dans la traverse haute

- Monter les 6 goujons Ø5 PR006799 sur le carter traverse haute



- Coller la plaque Etna France en haut à gauche de la traverse haute (5mm des bords).



**Procéder à un nettoyage de la porte afin de retirer poussière et trace.**

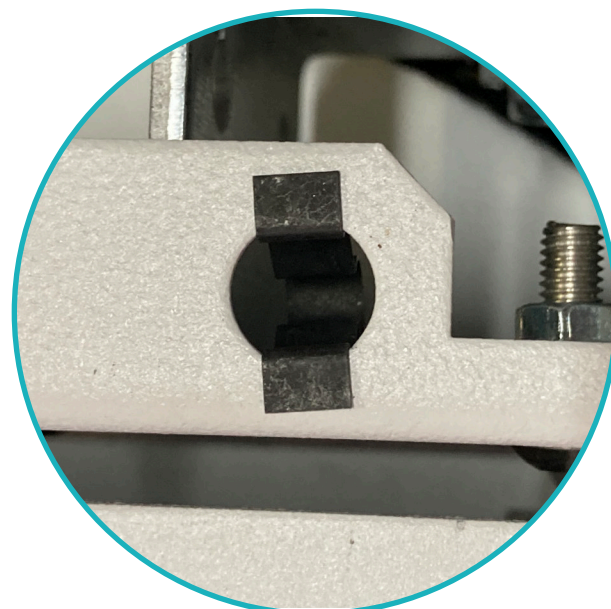
- A l'aide de cales en plastique, caler l'ouvrant et le pied de porte afin que la porte ne se dérègle pas pendant le transport, puis scotcher les cales.



**6 goujons + 6 attaches**

- Monter les 6 attaches sur la traverse haute

- Clipser le carter sur la traverse







- Positionner 2 longueurs de mousse de protection sur les montants.

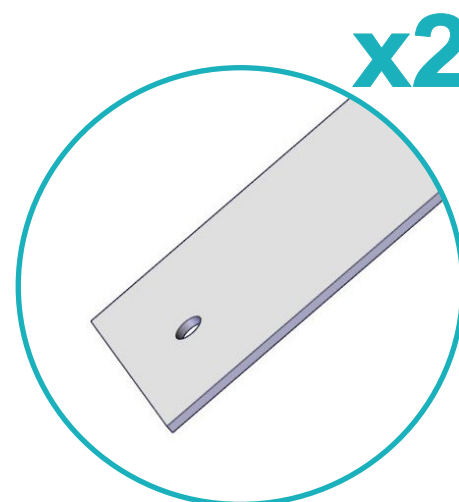


**x2**

- Positionner 1 mousse rectangle sur le dessus de la traverse haute et sous le seuil de porte
- Enrouler le papier bulles autour de la porte et scotcher.
- Apposer l'étiquette client sur la porte emballée puis réécrire au feutre le nom du client sur l'emballage.



Une fois la porte emballée, préparer les pièces nécessaires qui accompagneront la porte :



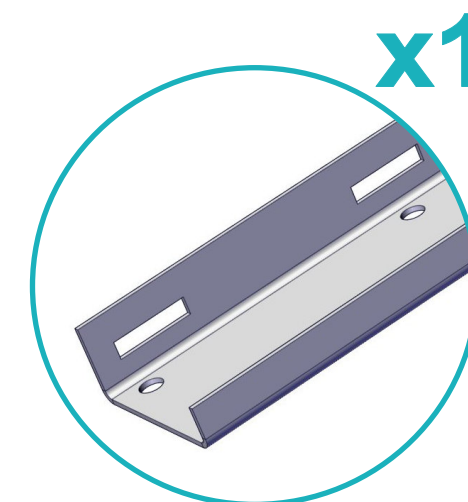
**x2**

**A**  
Carter montant  
encadrement  
PR007387



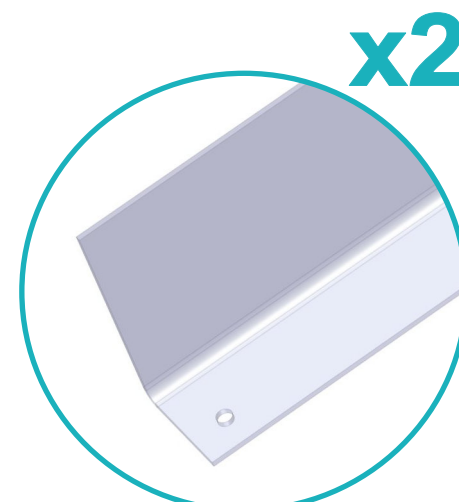
**x1**

**B**  
Support porte lateral  
gauche  
PR007388



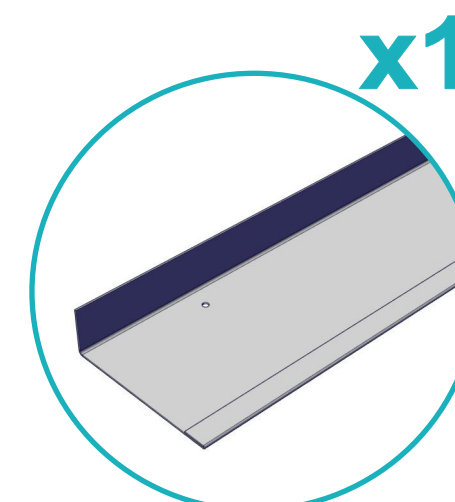
**x1**

**C**  
Support porte lateral  
droit  
PR007388



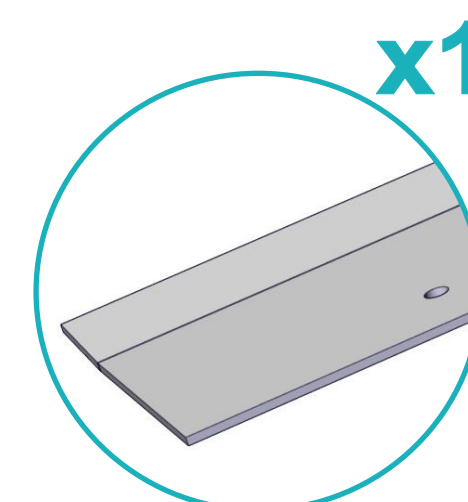
**x2**

**D**  
L calfeutrement  
lateral porte  
PR008399



**x1**

**E**  
Cornière finition  
traverse encadrement  
PR007375  
PR007480  
PR007969



**x1**

**F**  
Chasse pied  
PR007373  
PR007479  
PR007567

 **Dimensions possibles :**  
1050 / 950 / 850

 **Dimensions possibles :**  
1000 / 900 / 800

**Vous rendre la vie plus agréable**



Entreprise lauréate

■ ■ RÉPUBLIQUE FRANÇAISE

**Plus d'infos et de vidéos sur  
[www.etnafrance.com](http://www.etnafrance.com)**

**0801 82 00 67**

Service & appel  
gratuits

Siège social :

Etna France - 8, rue Constantin Pecqueur - 95150 TAVERNY

Contact : [info@etnafrance.com](mailto:info@etnafrance.com)

SAS au capital de 1 147 100 euros. RCS Pontoise 487 734 691

n° intracommunautaire : FR 19 487 734 691

NI-BRCFR-2201-A