

etnaFRANCE

Vous rendre la vie plus agréable.



NOTICE D'ASSEMBLAGE ORIGINALE

Parois de cabine

04.08.2022

Sommaire

Sécurité	4
Listing de pièces et visserie	5
Découpe panneaux bois	7
Préparation profils Essentiel / Créatif	11
Paroi en sur-épaisseur - paroi de fond	21
Paroi en sur-épaisseur - paroi latérale	26
Paroi en sur-épaisseur - paroi guidage	31
Paroi en sur-épaisseur - paroi commandes	35
Paroi en sur-épaisseur - paroi miroir	42
Paroi encastrée - fond ou latérale	54
Paroi encastrée - côté guidage	57
Paroi encastrée - tableau de commandes	61
Préparation profils Opale	67
Assemblage parois Opale	68
Récapitulatif par type de paroi	82





Règles de base

Merci de respecter les règles de sécurité internes lors du déroulement de cette gamme d'assemblage.

Vous trouverez ci-après un rappel des équipements de protection individuels obligatoires pour les tâches inhérentes à ce montage.

Rappel des EPI



Protection oculaire



Gants de protection



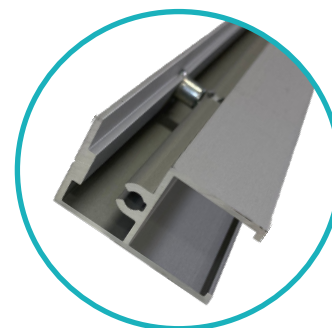
Protection auditive



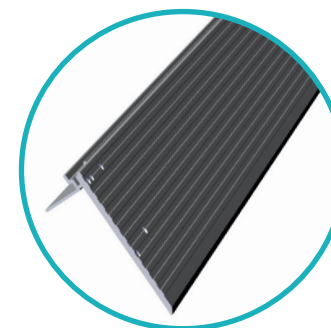
Vêtements de travail



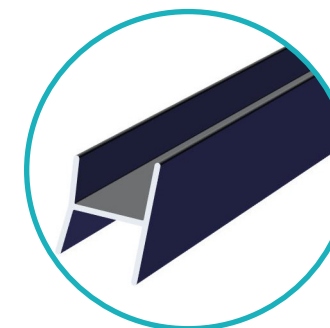
Chaussures de sécurité



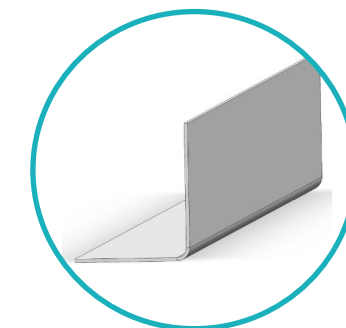
PROFIL DE PAROI CABINE



PROFIL DE SEUIL



PROFIL H PAROIS LISSES



CORNIÈRE DE TOIT



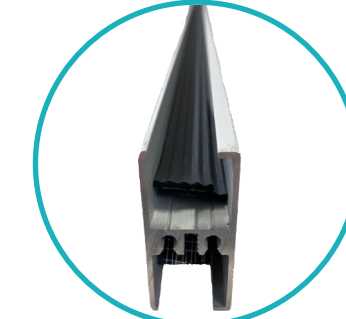
PANNEAU BOIS



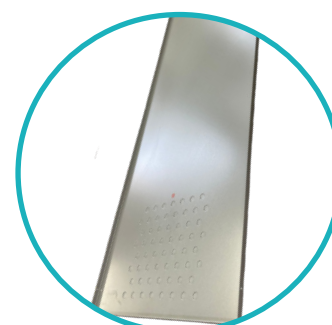
CHAMP MÉLAMINÉ



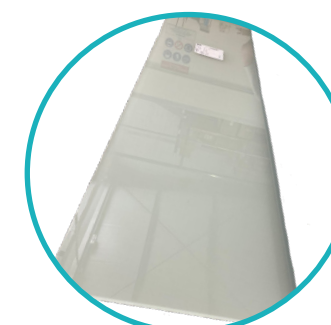
MIROIR



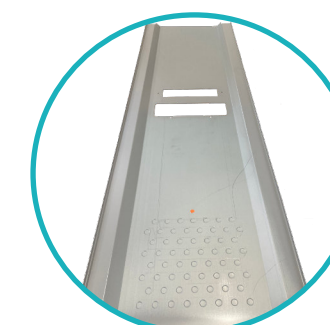
PROFIL H OPALE



PAROI OPPOSÉE B.A.B OPALE



VERRE OPALE



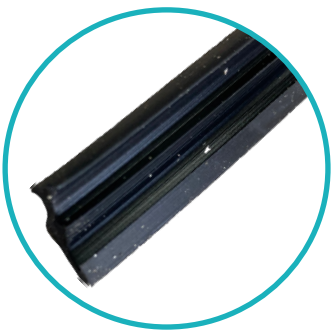
PAROI B.A.B OPALE



MÉLAMINÉ POUR MIROIR



**MOUSSE PROFIL
BI-DURETÉ**
PR005164



**JOINT DE
PAROI**
PR006789



**JOINT PAROI H
OPALE**
PR004376



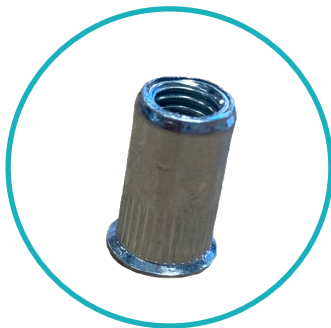
COLLE MASTIC



VIS TCB
M4x10



VIS TF TORX
M5x50



INSERT
M5



INSERT
M6

- Récupérer un panneau de bois correspondant à la couleur mentionnée sur l'OF.

MENUISERIE				Ctrl
	Couleur	Largeur	Hauteur	
Panneau A	Chêne naturel	362	2000	
Panneau B1	Chêne naturel	1302	2000	
Panneau B3 (rail)	Chêne naturel	1302	2000	
Blanc Kaolin (méla.)		772	1955	
	8MM	420	1920	

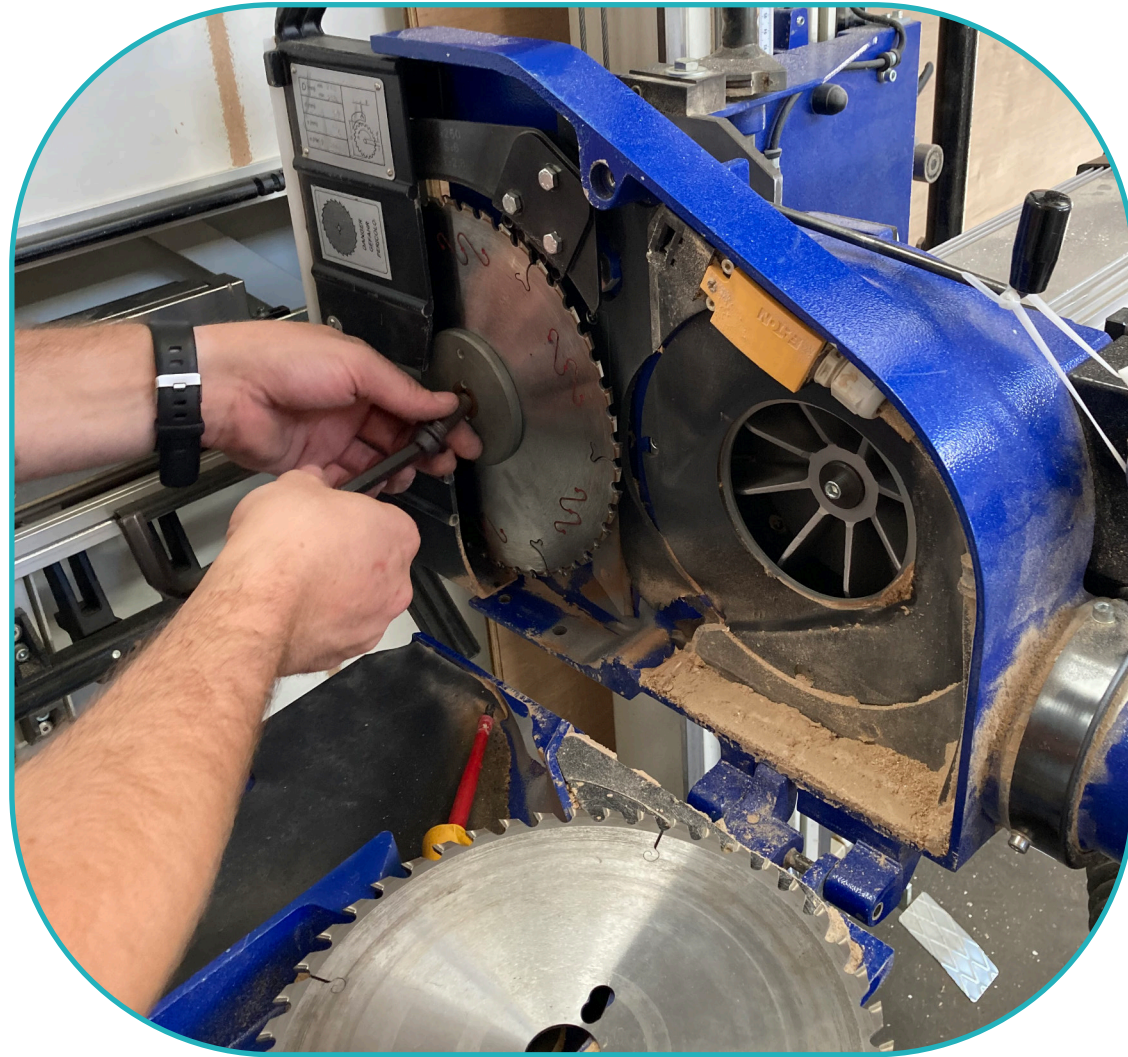
- S'il s'agit d'un panneau en sur-épaisseur, commencer par changer la lame de la scie. Les panneaux en sur-épaisseur nécessite une coupe parfaite sans éclat de bois.

Une lame spécifique est dédiée aux coupes en sur épaisseur.



Découpe panneaux bois

- Ouvrir le capot de la scie, bloquer la lame avec un tournevis puis dévisser avec la clé.
- Procéder au changement de la lame, bloquer la lame dans l'autre sens et visser.



Découpe panneaux bois

- Positionner le panneau de bois (hauteur à l'horizontale).
- Faire une découpe de quelques centimètres afin de vous assurer que le panneau aura une découpe propre et droite sur cette section.



- Positionner le réglet afin d'obtenir la cote de hauteur mentionnée sur l'OF.



Nota : la découpe se fait par défaut à 1000mm de la butée. Pour obtenir une découpe de 2000, faire coulisser le curseur sur 1000mm vers la gauche, afin d'obtenir 2000mm.

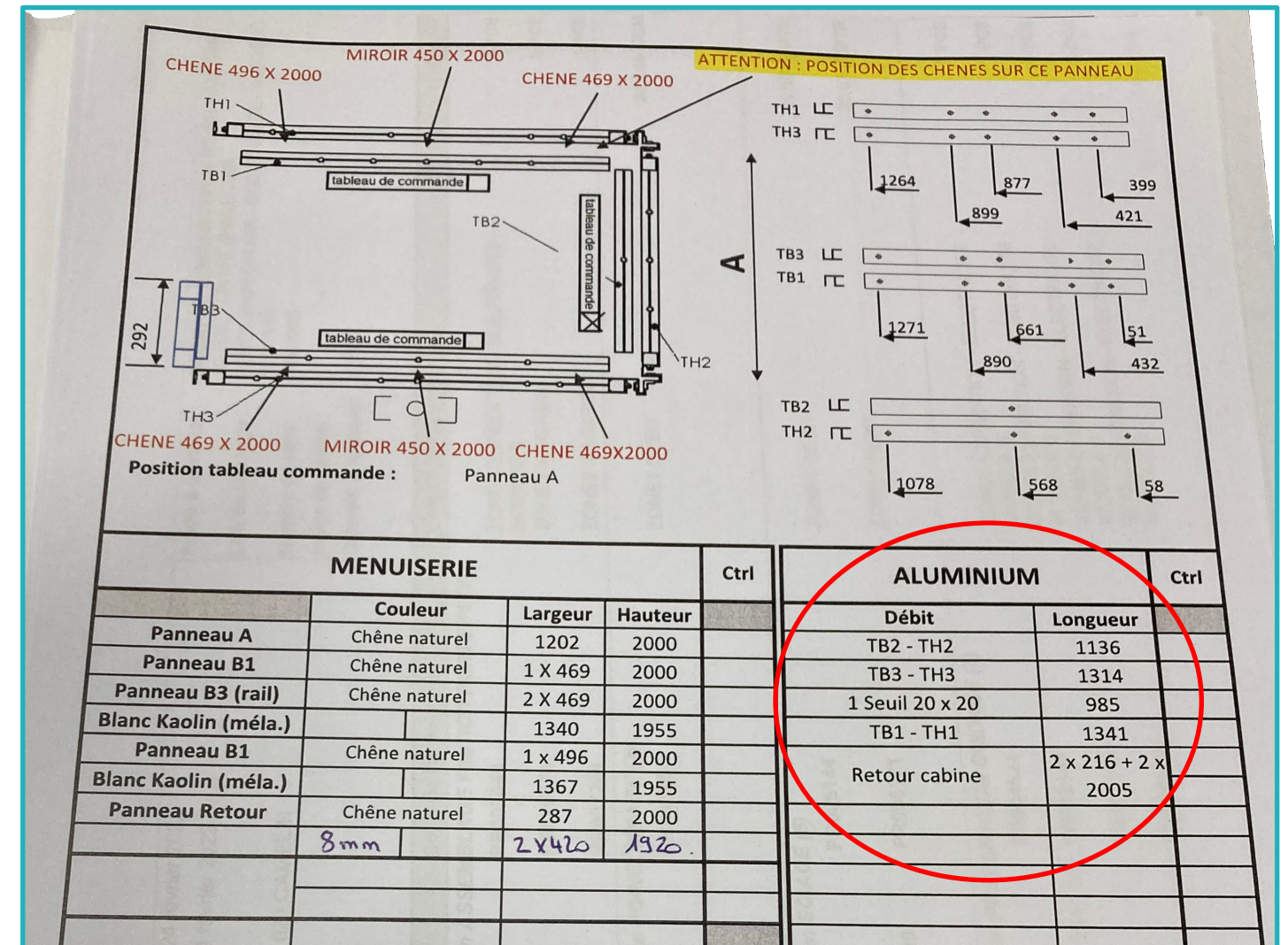
- Redresser ensuite le panneau, refaire une découpe propre afin d'assurer la verticalité et la bonne découpe.
- Régler ensuite le réglet sur la cote de largeur du panneau.



- Vérifier les cotes finies du panneau.**

DÉCOUPE PROFILS

- Vérifier les documents de production en fonction du planning hebdomadaire et vérifier que vous avez tous les dossiers d'affaire nécessaires pour la semaine.
- Vérifier la présence de la feuille de débit et la mettre en tête de dossier (photo ci-dessous).



- Inscrire sur la page de garde du dossier, les spécificités des parois (couleur...).
- Près de la scie alu, positionner tous les documents de débit. Regrouper les longueurs identiques pour mutualiser les découpes. Commencer par les cotes les plus longues.



Préparation des profils

- Récupérer un paquet de 5 profils et positionner dans la scie. Prévoir une coupe de quelques centimètres en début de profil afin d'obtenir une coupe propre.



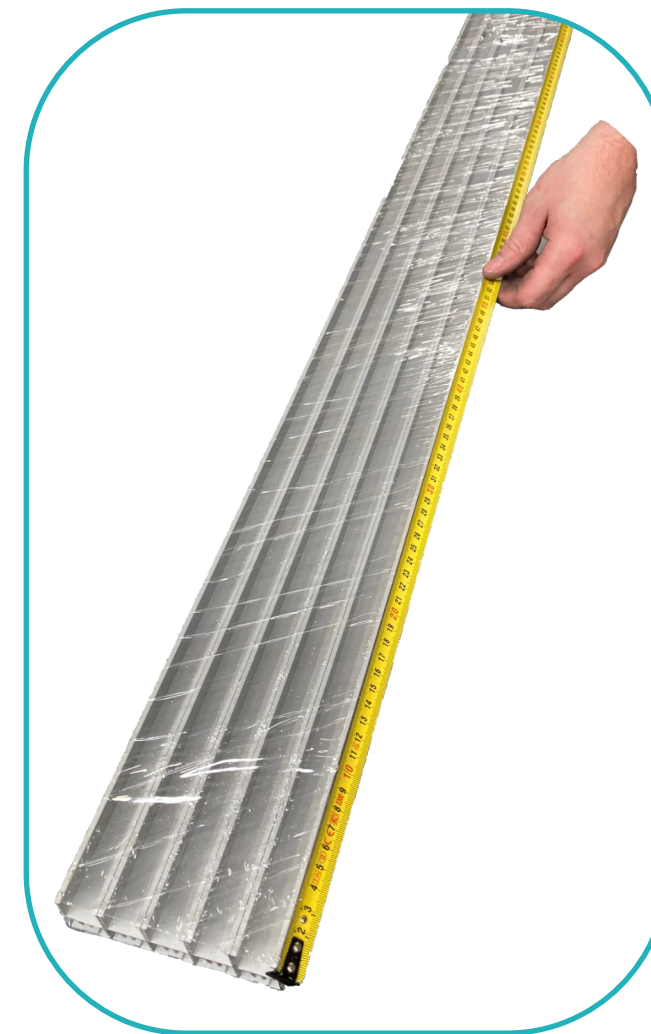
- Régler sur la longueur souhaitée sur la scie.



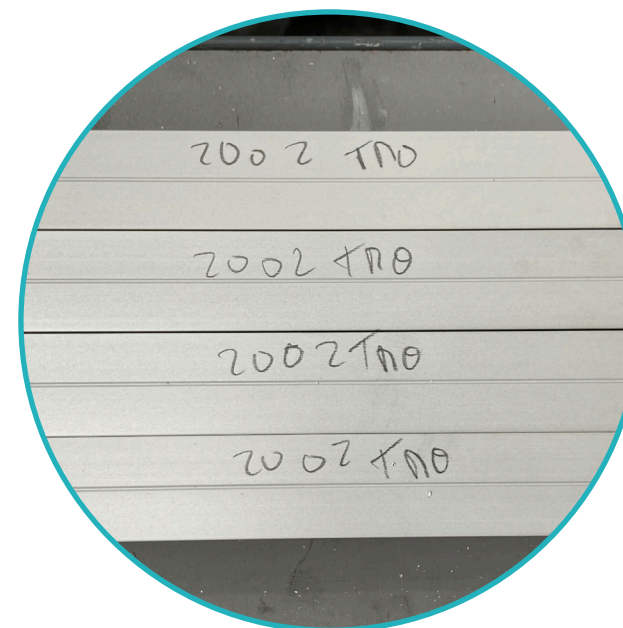
Nota : régler la machine en retirant 1 mm.

Par exemple : pour une longueur de 1341 mm, régler la machine sur 1340 mm.

- Vérifier la cote de profil obtenue.



- Inscrire le n° d'affaire ainsi que les 3 premières lettres du nom du client au crayon à papier directement sur les profils.
- Cocher les longueurs de profils obtenues sur la/les fiche(s) correspondante(s).





SEUILS CABINE

- Vérifier les documents de débit dans les différents dossiers de production et regrouper les longueurs de seuils identiques. Commencer par les plus grandes longueurs.
- Récupérer un paquet de 4 seuils et le positionner dans la machine. Régler sur la cote souhaitée et procéder à la découpe.



Nota : régler la machine en retirant 1 mm.

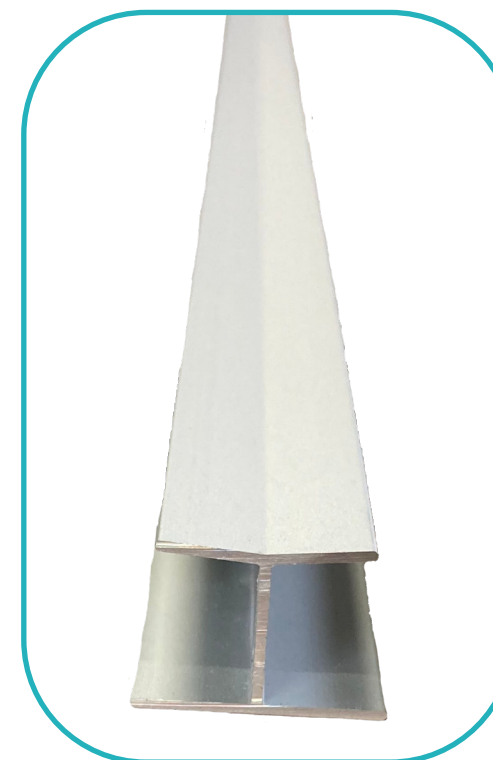
Par exemple ; pour une longueur de 1341 mm, régler la machine sur 1340 mm.



- Vérifier la cote des seuils obtenus.

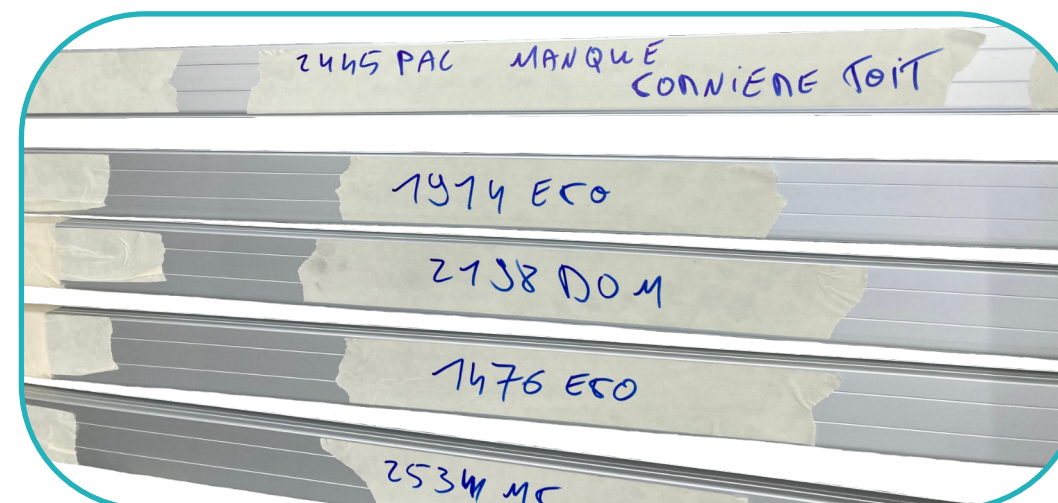
PROFIL EN H PAROIS LISSES

- Récupérer des longueurs de profils en H et couper à la longueur nécessaire.



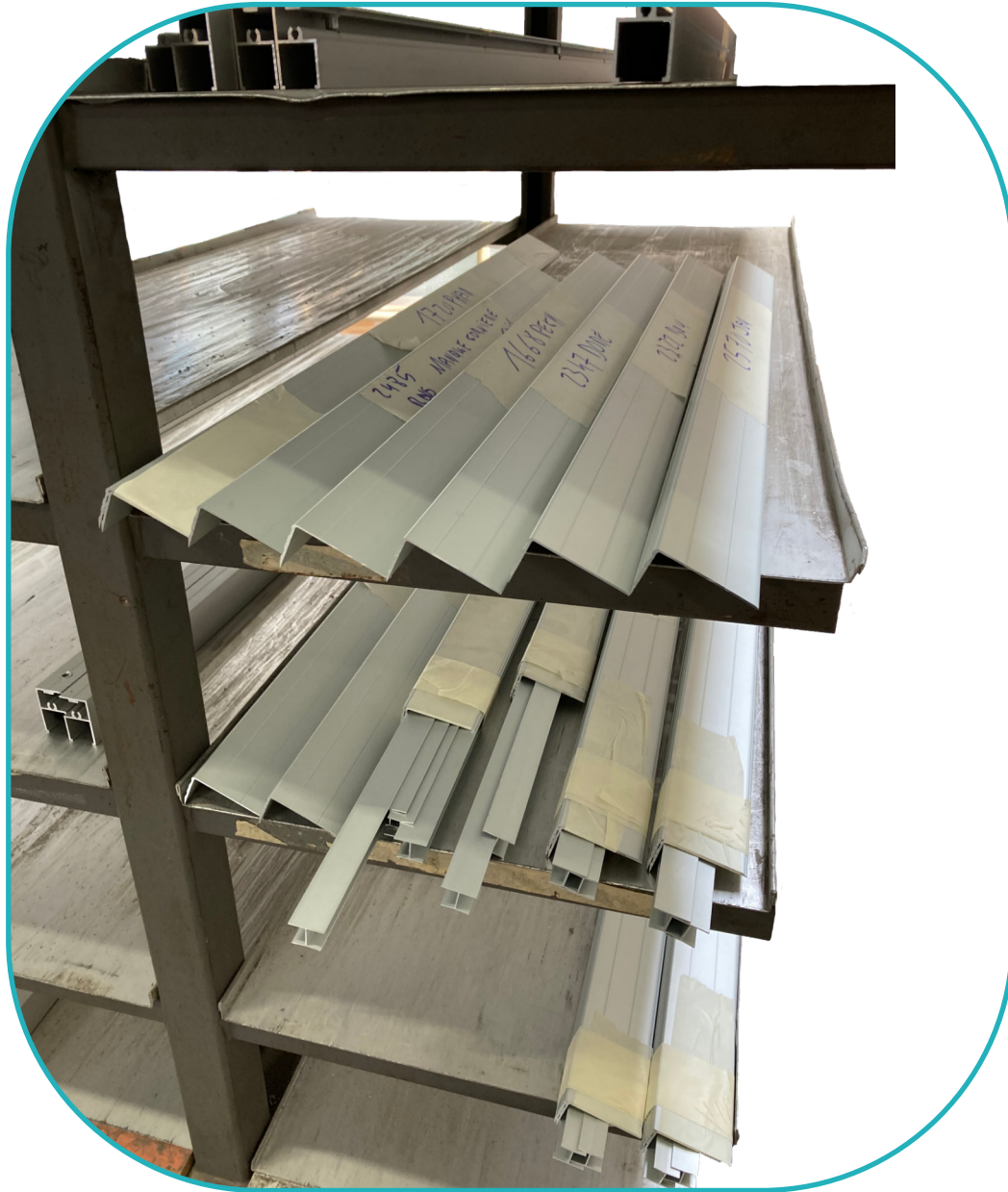
- De retour au poste de travail, regrouper les éléments propres à une affaire : seuil, H parois lisses et cornière de toit (si présents). Les scotcher ensemble, marquer le n° d'affaire ainsi que les 3 premières lettres du nom du client afin d'identifier rapidement les éléments d'une affaire.

NOTA : si un élément est manquant, marquer le manquant sur le scotch d'identification.





- Stocker les éléments regroupés en attente de la préparation des parois de cabine.



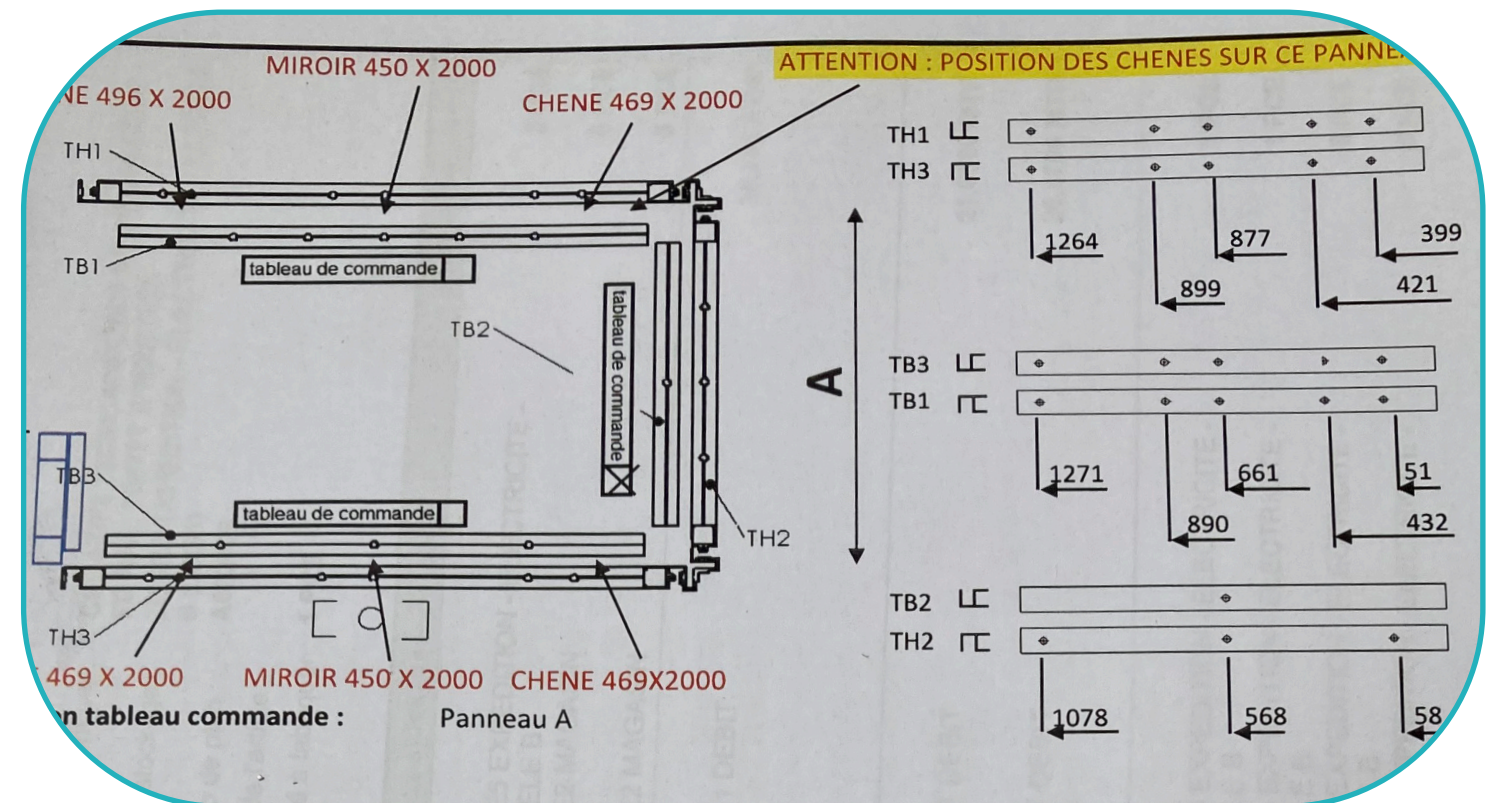
PROFIL HAUTEUR DE PAROI

- La hauteur standard des parois de cabine est de 2005mm.

Dans de rares cas, ces hauteurs sont à raccourcir, car cabine moins haute (spécification dans les documents de production).

PERÇAGE DES PROFILS

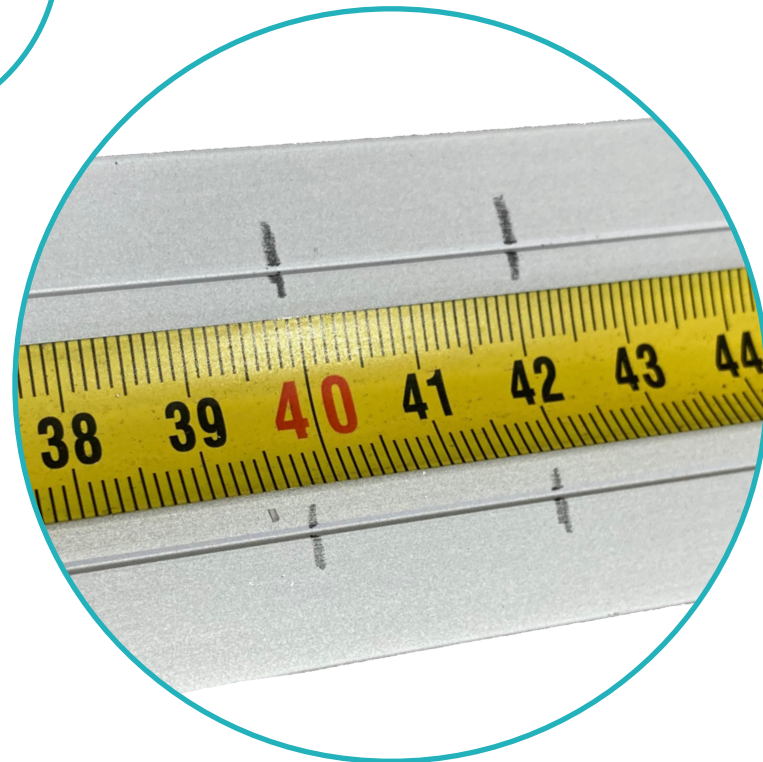
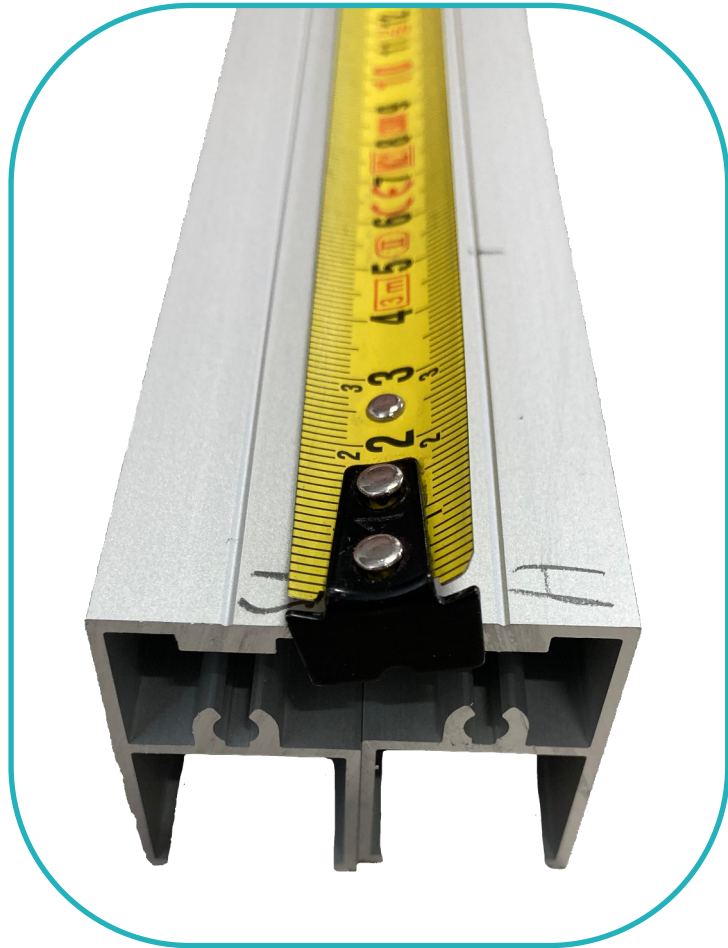
- Récupérer tous les profils d'une affaire
- Identifier les profils selon plan de production : TH1, TB1, TH2 ...





Préparation des profils

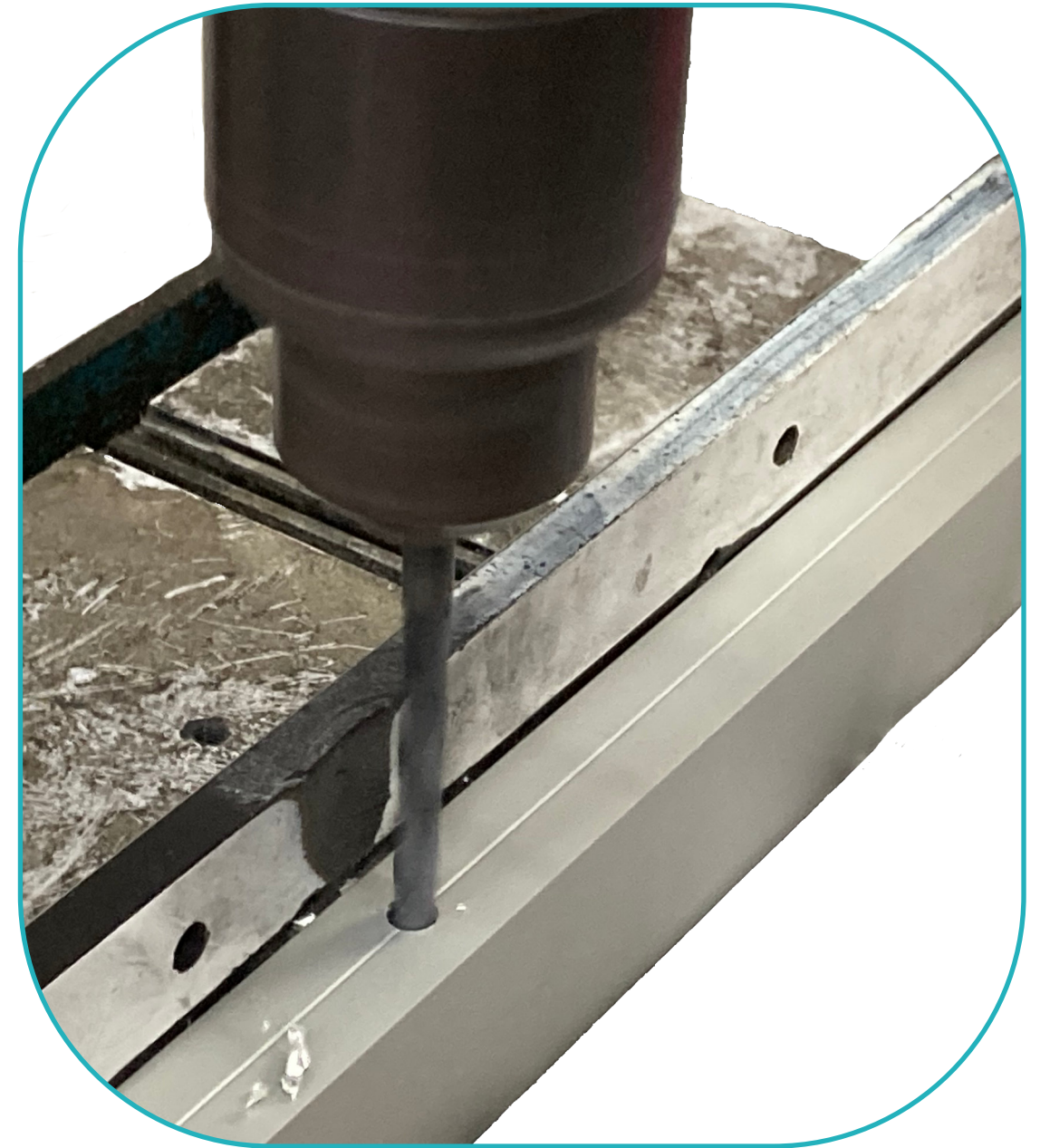
- Identifier au crayon à papier le profil correspondant au document de production : TH1, TB1, TH2...
Les positionner comme sur le plan de production et marquer les points de perçages.



Préparation des profils

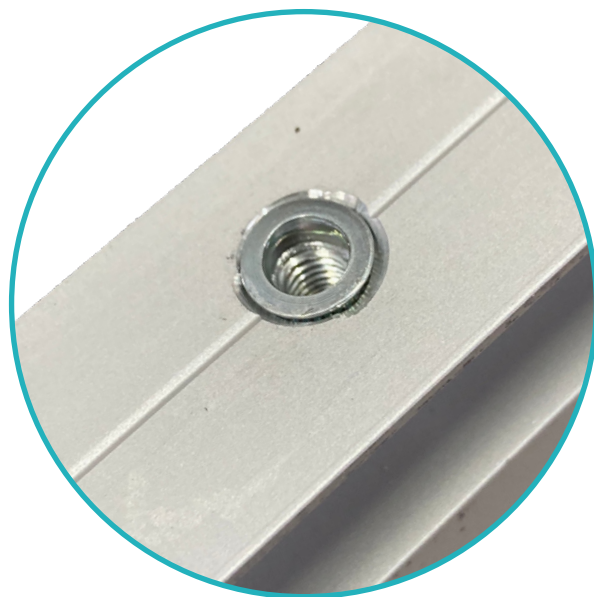
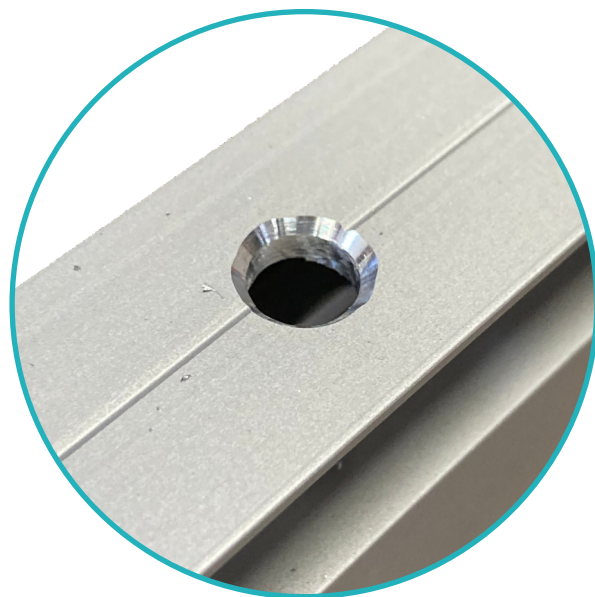


- Sur la perceuse à colonne, percer les profils en $\varnothing 7$.
Et passer la soufflette entre chaque profil afin d'éliminer les copeaux.





- Fraiser légèrement les perçages.
- Positionner des inserts M5.



- Retourner le profil et positionner un caoutchouc d'environ 8 cm de long, sur chaque extrémité du profil.

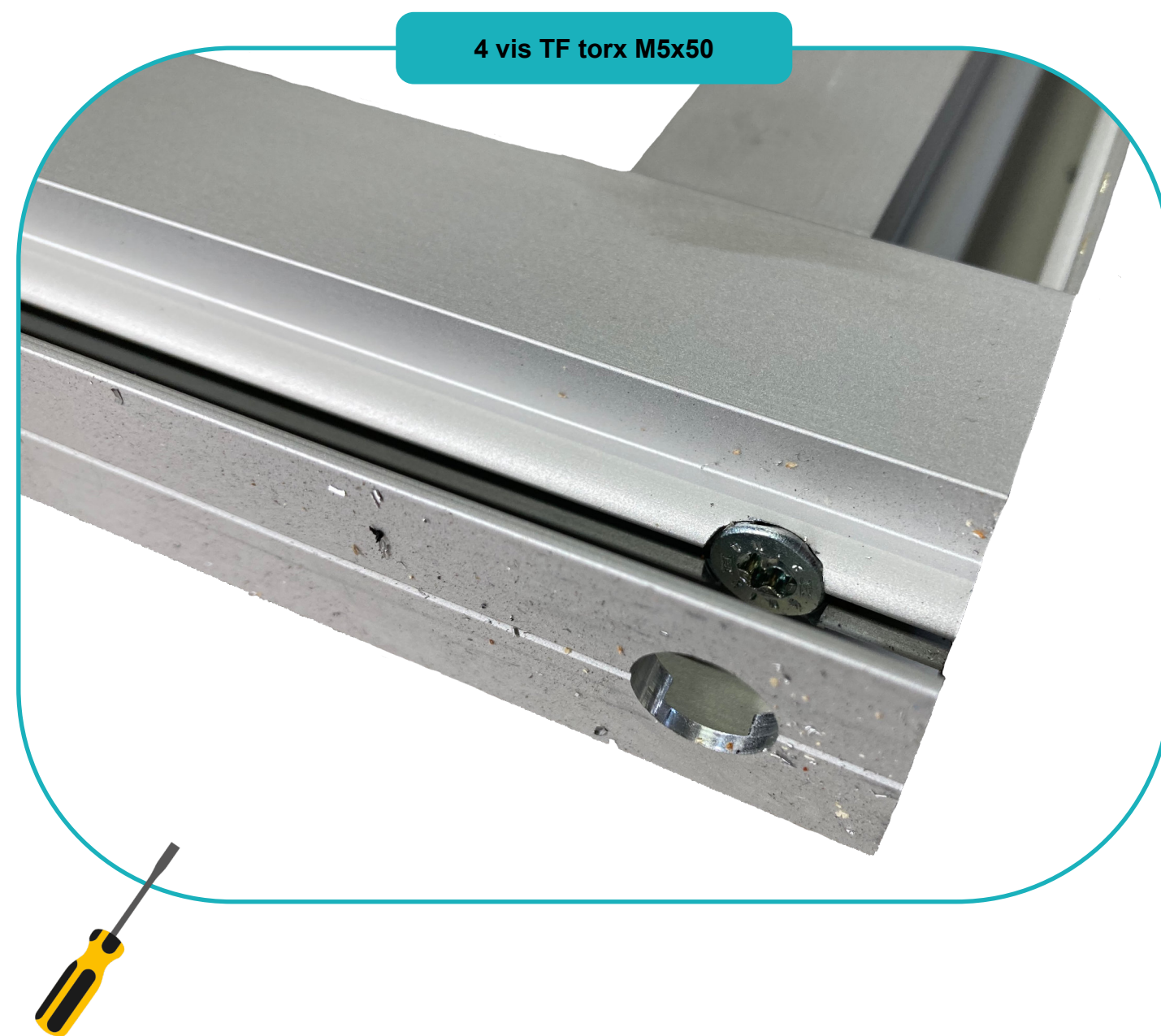


x2



PAROI DE FOND

- S'assurer que le plan de travail est propre, afin d'éviter d'abimer les panneaux de cabine.
- Récupérer les profils du panneau de fond, vérifier les dimensions.
- Visser les 4 profils dans les angles, à l'aide de 4 vis TF torx M5x50





Paroi en sur-épaisseur - paroi de fond

- Percer le cadre en Ø11, à intervalles réguliers (environ tous les 20 cm).



- Souffler le cadre ainsi que le plan de travail afin d'éliminer les résidus de perçage.



Paroi en sur-épaisseur - paroi de fond

- Récupérer le panneau de bois correspondant à cette paroi (voir spécificités sur le document de production).

- Placer le panneau sur le plan de travail et poser l'encadrement dessus puis le centrer.

Pour une paroi de fond de cabine en sur-épaisseur, l'encadrement déborde du panneau :

- de 5mm de chaque côté pour un panneau en 10mm d'épais et
- de 7mm de chaque côté pour un panneau de 12mm d'épais



Nota : bien respecter les débords en fonction de l'épaisseur de panneau.

Si le débord n'est pas suffisant, affleurer le panneau afin d'obtenir la cote exacte.



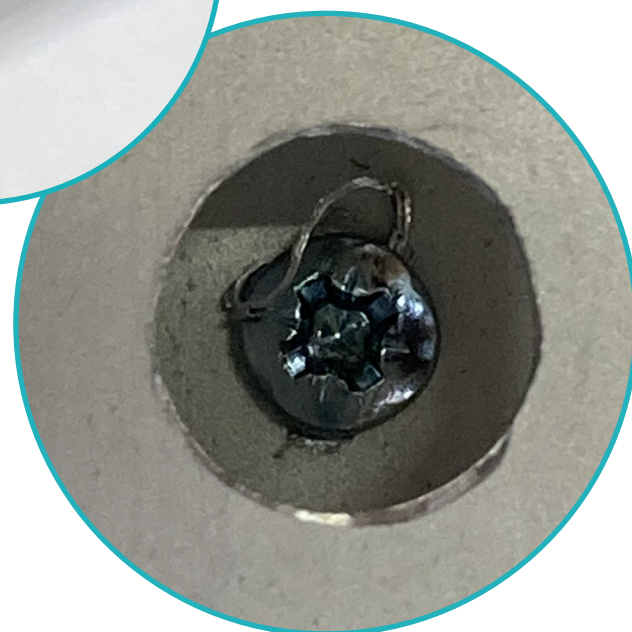


Paroi en sur-épaisseur - paroi de fond

- Visser le cadre sur le panneau à l'aide de vis TCB M4x10, dans les perçages préalablement faits sur l'encadrement.

Commencer en vissant le haut du panneau, vérifier les cotes, visser le bas en revérifiant le centrage puis terminer en vissant les côtés.

Vis TCB M4x10



Paroi en sur-épaisseur - paroi de fond



- Positionner la paroi terminée sur le rack de stockage et apposer une étiquette de projet sur le flan pour identification.



Affaire : A002266 : SCI GERIC / 14 /
DEAUVILLE
CREATIF3 780X1180X2000 SS PB
780X2000 FD-FG RAL: 9005FT



PAROI LATÉRALE

- S'assurer que le plan de travail est propre, afin d'éviter d'abîmer les panneaux de cabine.
- Récupérer les profils du panneau, vérifier les dimensions.
- Visser les 4 profils dans les angles, à l'aide de 4 vis TF torx M5x50

4 vis TF torx M5x50



- Percer le cadre en Ø11, à intervalles réguliers (environ tous les 20 cm).



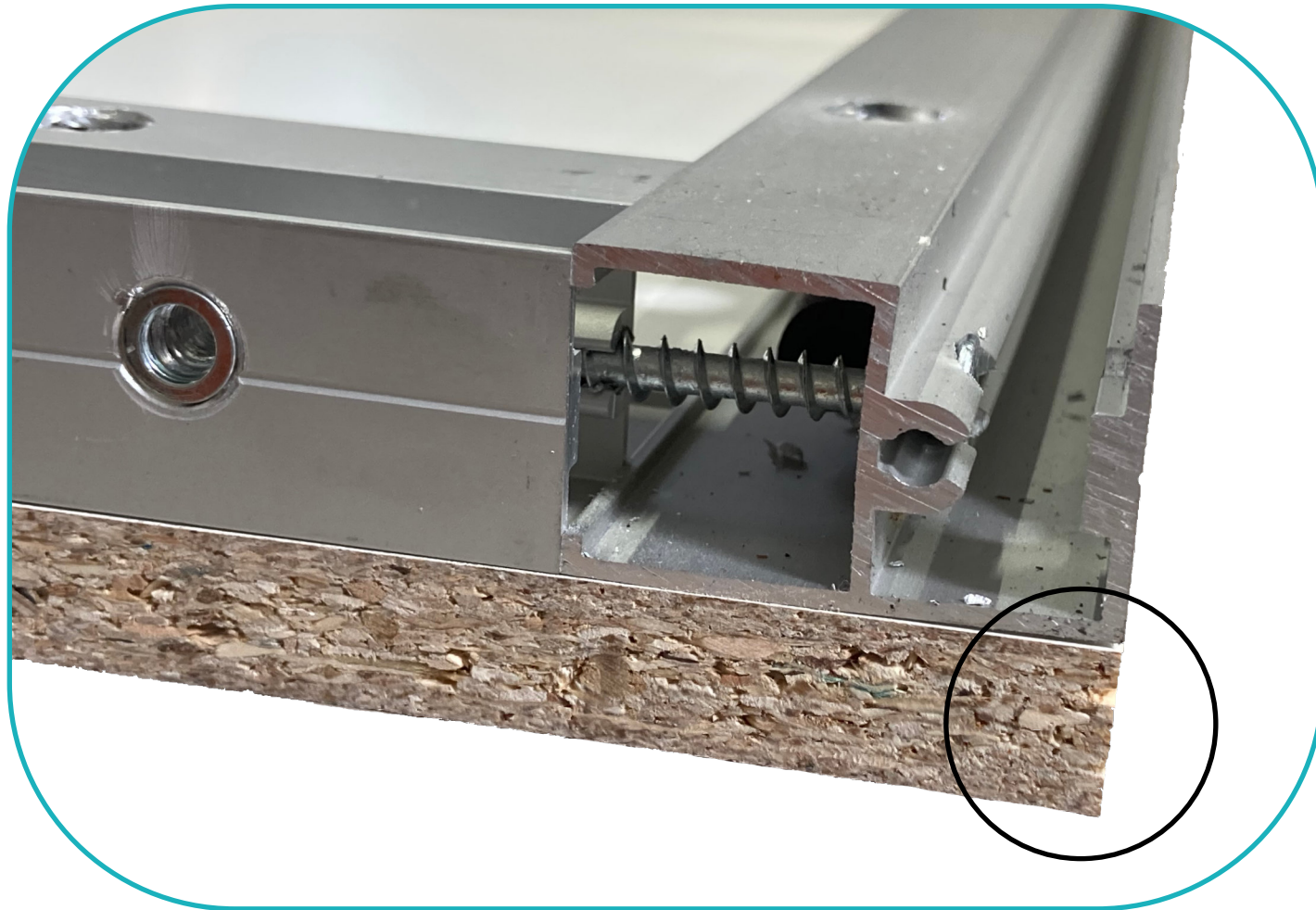
- Souffler le cadre ainsi que le plan de travail afin d'éliminer les résidus de perçage.



Paroi en sur-épaisseur - paroi latérale

- Récupérer le panneau de bois correspondant à cette paroi (voir spécificités sur le document de production).
- Placer le panneau sur le plan de travail et poser l'encadrement dessus
- Centrer l'encadrement sur le panneau.

Pour une paroi latérale en sur-épaisseur, l'encadrement doit s'ajuster à fleur du panneau.

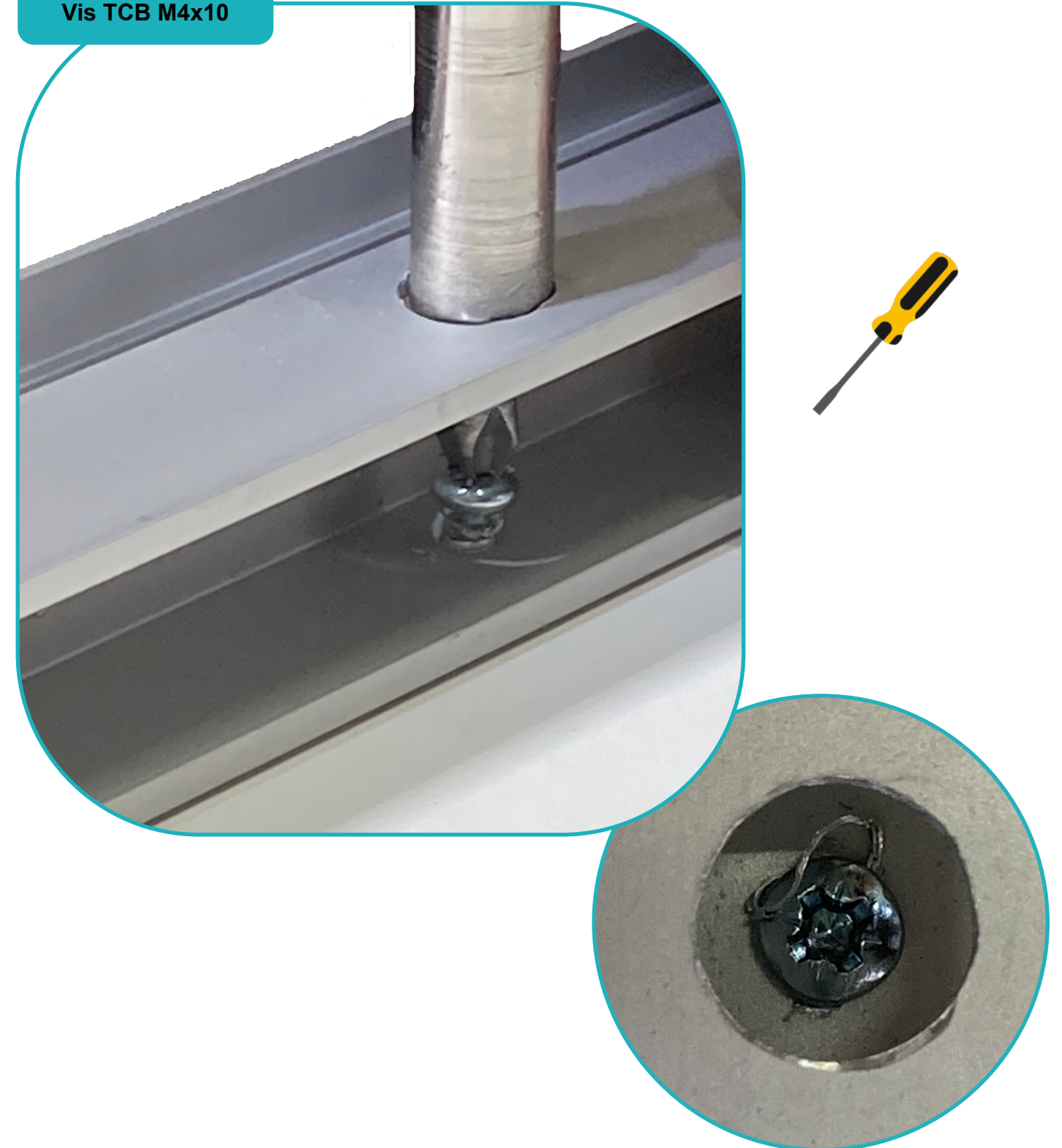


Paroi en sur-épaisseur - paroi latérale

- Visser le cadre sur le panneau à l'aide de vis TCB M4x10, dans les perçages préalablement faits sur l'encadrement.

Commencer en vissant le haut du panneau, vérifier que le centrage est toujours correct, visser le bas puis terminer en vissant les côtés.

Vis TCB M4x10





Paroi en sur-épaisseur - paroi latérale

- Positionner la paroi terminée sur le rack de stockage et apposer une étiquette de projet sur le flan pour identification.



Paroi en sur-épaisseur - paroi guidage

PAROI COTÉ GUIDAGE

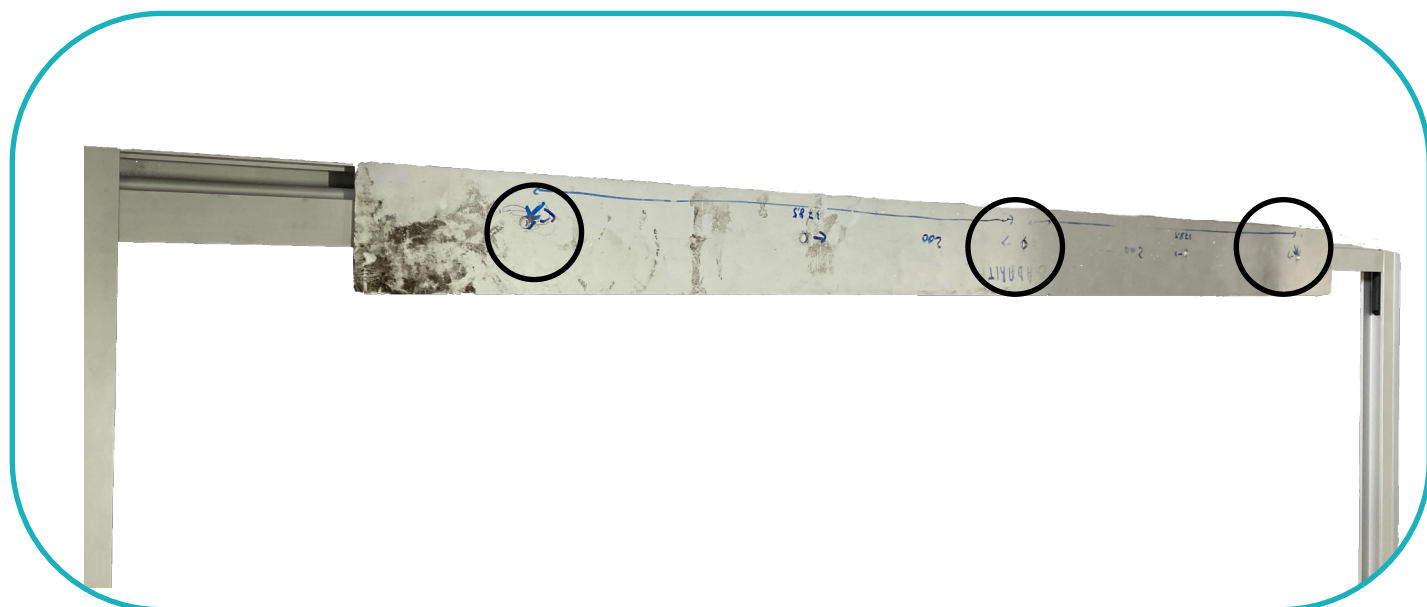
- S'assurer que le plan de travail est propre, afin d'éviter d'abîmer les panneaux de cabine.
- Récupérer les profils du panneau, vérifier les dimensions.
- Visser les 4 profils dans les angles, à l'aide de 4 vis TF torx M5x50.





Paroi en sur-épaisseur - paroi guidage

- Sur le profil haut de l'encadrement, pointer le centre du profil puis positionner le gabarit afin de marquer les perçages extérieurs.



- Percer en Ø9 les 3 marquages du gabarit et positionner 3 inserts Ø6
- Percer le cadre en Ø11, à intervalles réguliers (environ tous les 20 cm).



Paroi en sur-épaisseur - paroi guidage



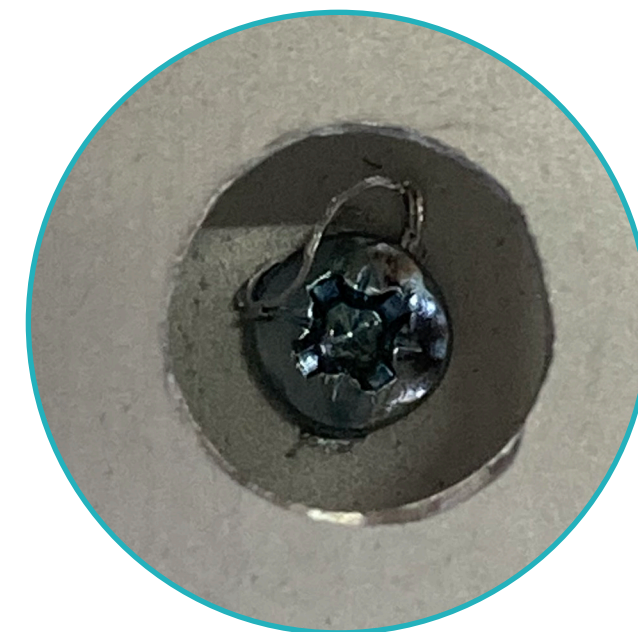
- Souffler le cadre ainsi que le plan de travail afin d'éliminer les résidus de perçage.
- Récupérer le panneau de bois correspondant à cette paroi (voir spécificités sur le document de production).
- Placer le panneau sur le plan de travail et poser l'encadrement dessus
- Centrer l'encadrement sur le panneau.

Pour une paroi guidage latérale en sur-épaisseur, l'encadrement doit s'ajuster à fleur du panneau (voir le paragraphe correspondant).

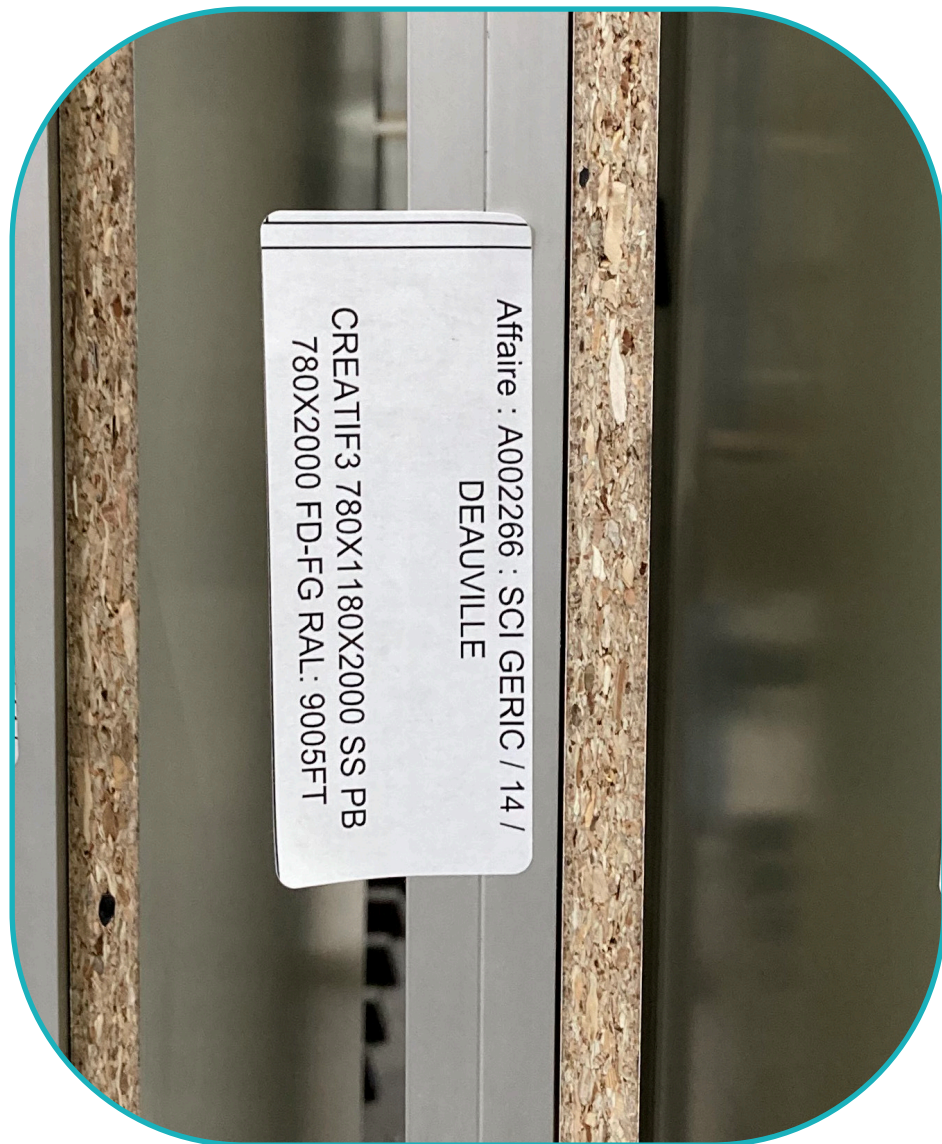
Pour une paroi guidage de fond de cabine en sur-épaisseur, l'encadrement déborde du panneau (voir le paragraphe correspondant).

- Visser le cadre sur le panneau à l'aide de vis TCB M4x10, dans les perçages préalablement faits sur l'encadrement.
Commencer en vissant le haut du panneau, vérifier que le centrage est toujours correct, visser le bas puis terminer en vissant les côtés.

Vis TCB M4x10

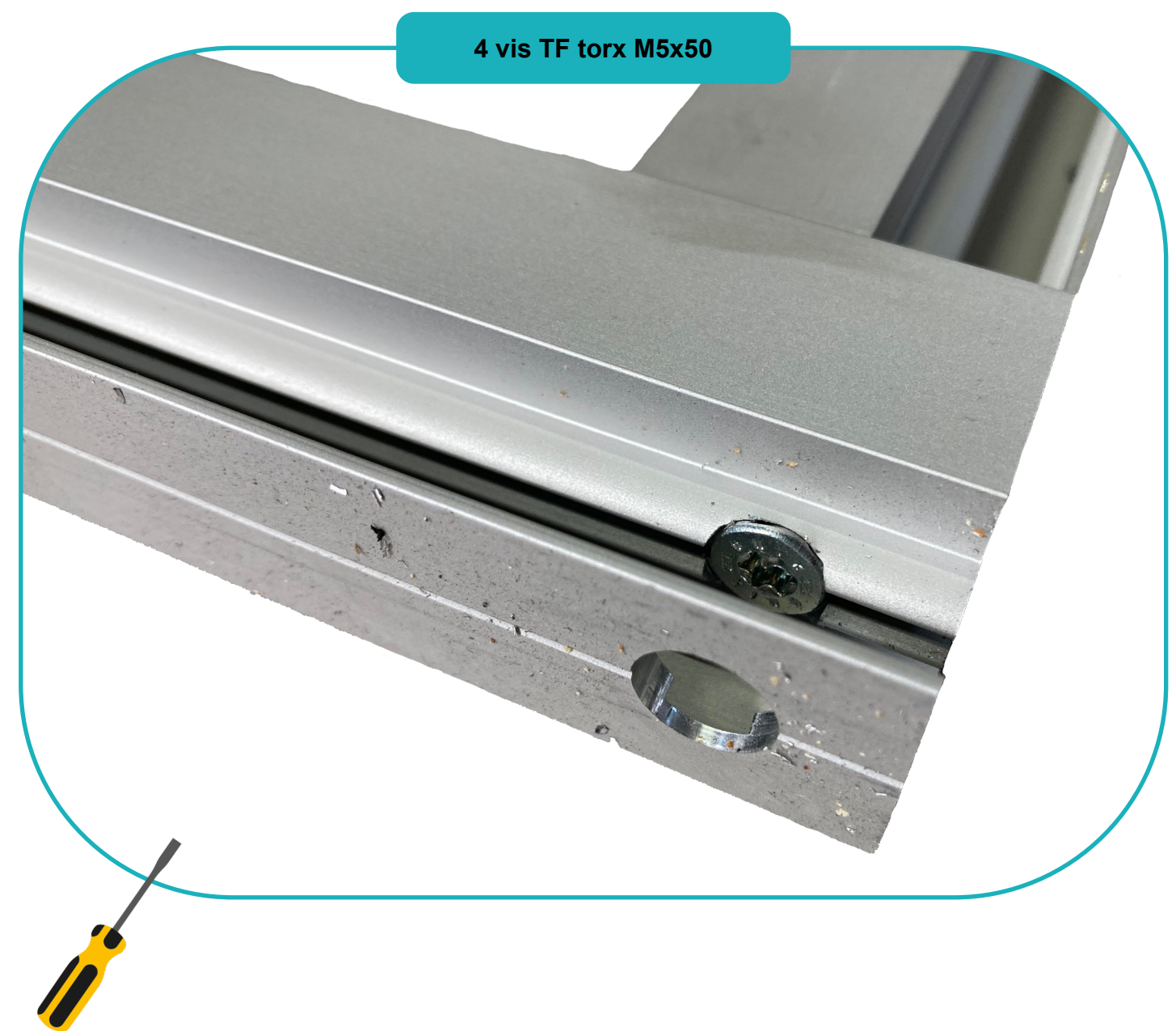


- Positionner la paroi terminée sur le rack de stockage et apposer une étiquette de projet sur le flan pour identification.



PAROI TABLEAU DE COMMANDES

- S'assurer que le plan de travail est propre, afin d'éviter d'abîmer les panneaux de cabine.
- Récupérer les profils du panneau, vérifier les dimensions.
- Visser les 4 profils dans les angles, à l'aide de 4 vis TF torx M5x50



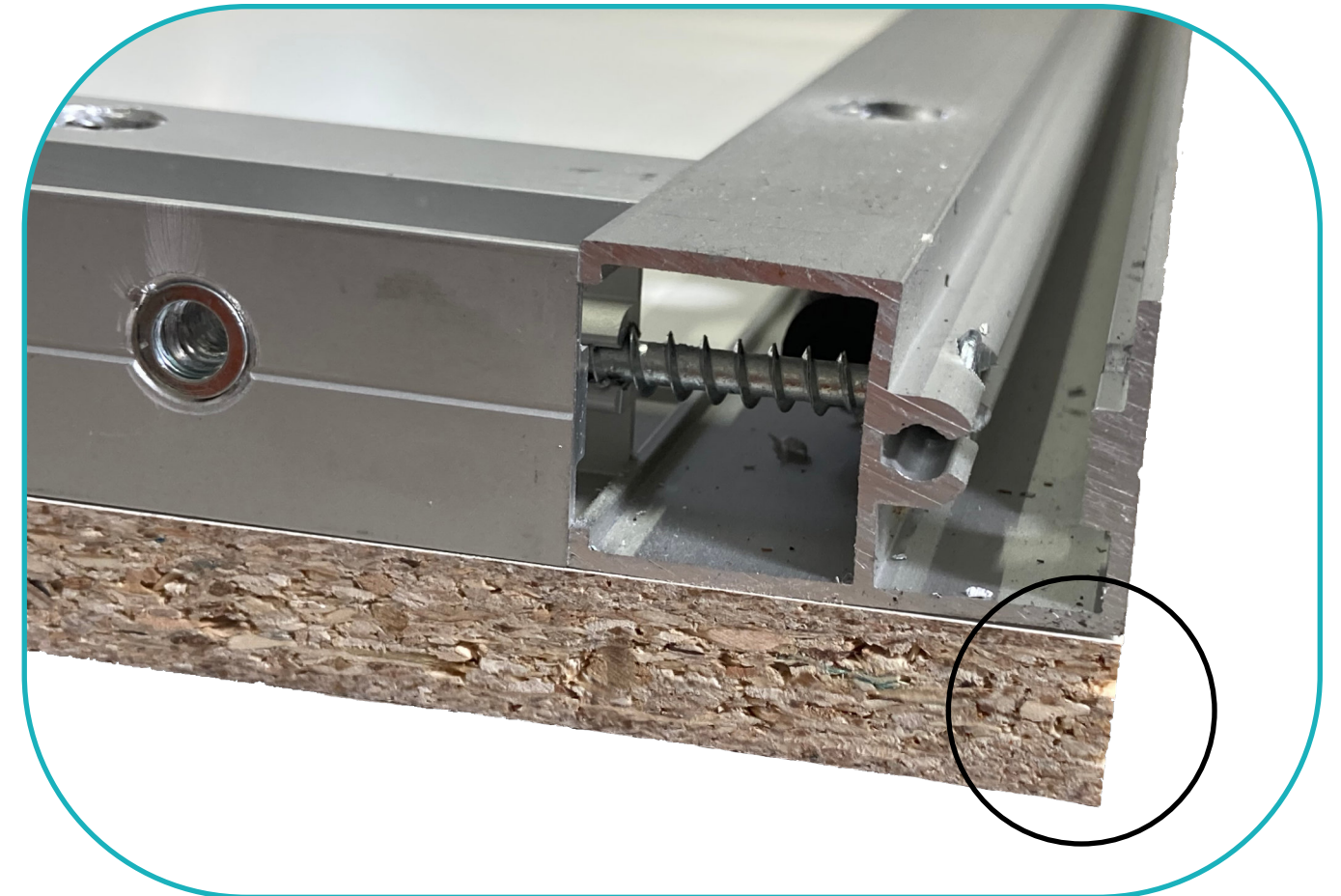
- Percer le cadre en Ø11, à intervalles réguliers (environ tous les 20 cm).



- Souffler le cadre ainsi que le plan de travail afin d'éliminer les résidus de perçage.

- Récupérer le panneau de bois correspondant à cette paroi (voir spécificités sur le document de production).
- Placer le panneau sur le plan de travail et poser l'encadrement dessus.
- Centrer l'encadrement sur le panneau.

Pour une paroi latérale en sur-épaisseur, l'encadrement doit s'ajuster à fleur du panneau.



- Visser le cadre sur le panneau à l'aide de vis TCB M4x10, dans les perçages préalablement faits sur l'encadrement.
- Commencer en vissant le haut du panneau, vérifier que le centrage est toujours correct, visser le bas puis terminer en vissant les côtés.

Vis TCB M4x10



- Retourner la paroi côté encadrement sur la plan de travail.
- Positionner le gabarit de perçages du tableau de commandes et marquer tous les perçages.



Nota : 2 gabarits existants : un pour les panneaux « Essentiel » et un pour les « Créatifs ».

Le gabarit « Essentiel » se positionne à l'intérieur du profil, le « Créatif » chevauche le profil.

- Percer en Ø11 tous les perçages.
- Percer 2 des trous à la scie cloche en Ø38.





Nota :

Pour le(s) panneau(x) en sur-épaisseur se situant près de la porte, appliquer un champ mélaminé de la couleur du panneau sur le flan qui sera visible.



- Apposer le champ mélaminé sur le flan du panneau bois, à l'aide d'un fer à repasser. Puis chauffer pour faire adhérer au profil.

- Limer très légèrement le champ pour qu'il soit à fleur de panneau.



- Positionner la paroi terminée sur le rack de stockage et apposer une étiquette de projet sur le flan pour faciliter l'identification.

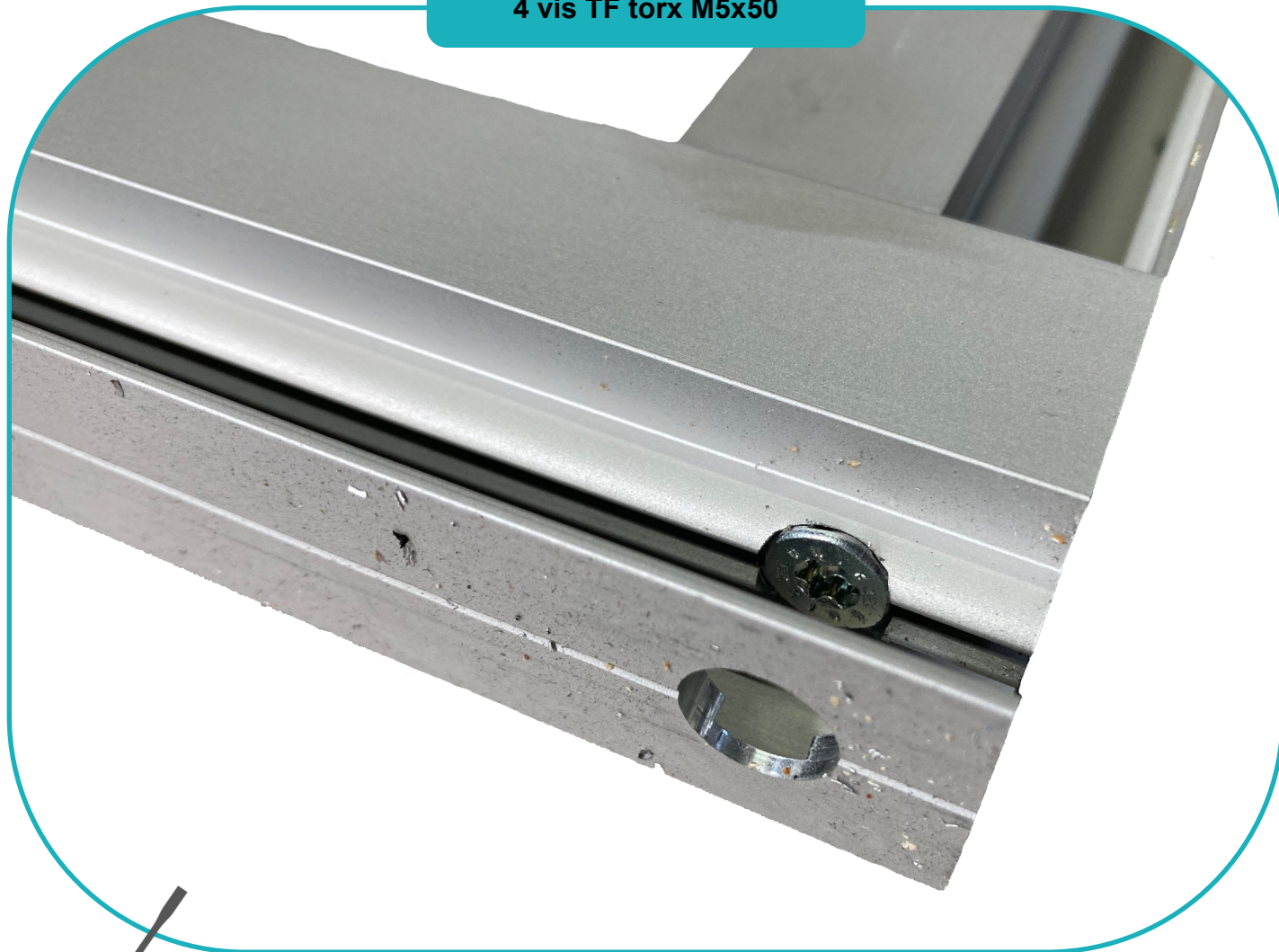




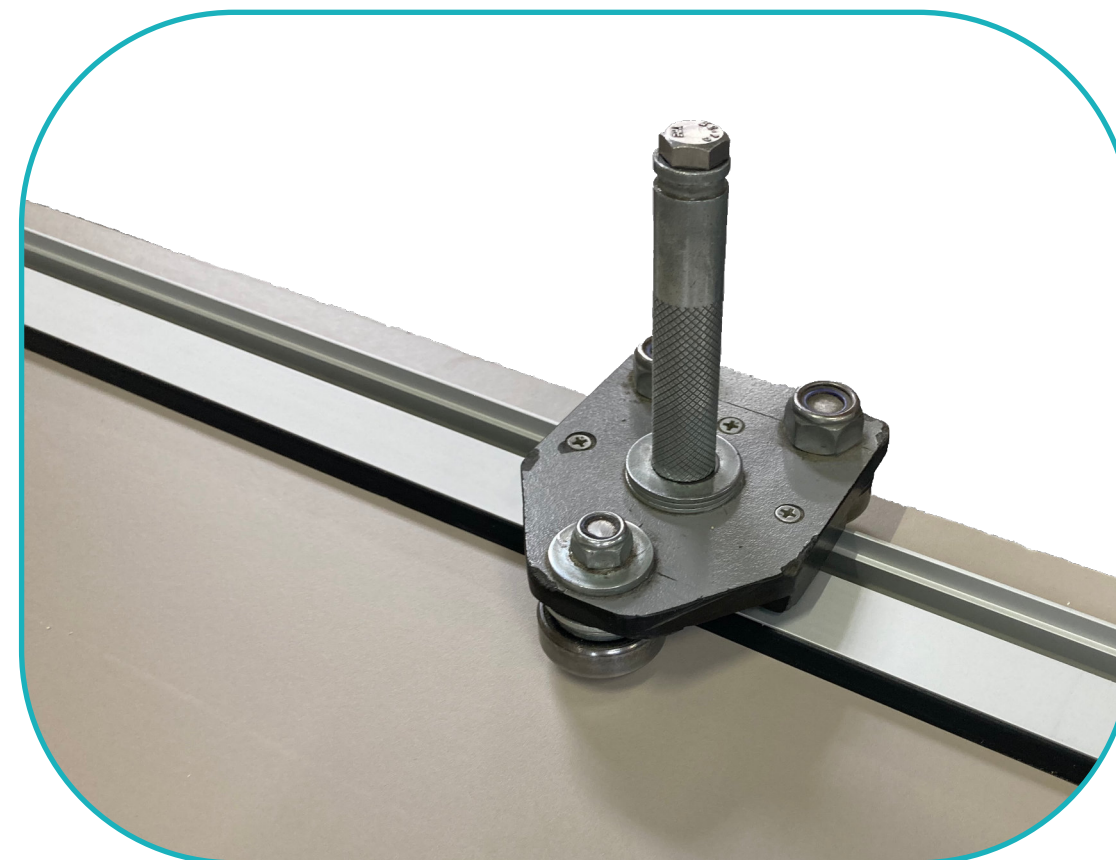
PAROI AVEC MIROIR

- S'assurer que le plan de travail est propre, afin d'éviter d'abîmer les panneaux de cabine.
- Récupérer les profils du panneau ainsi que les découpes bois nécessaires et vérifier les dimensions.
- Clipser les profils sur le panneau de fond (kaolin) et visser les dans les angles, à l'aide de 4 vis TF torx M5x50
- Visser les 4 profils dans les angles, à l'aide de 4 vis TF torx M5x50

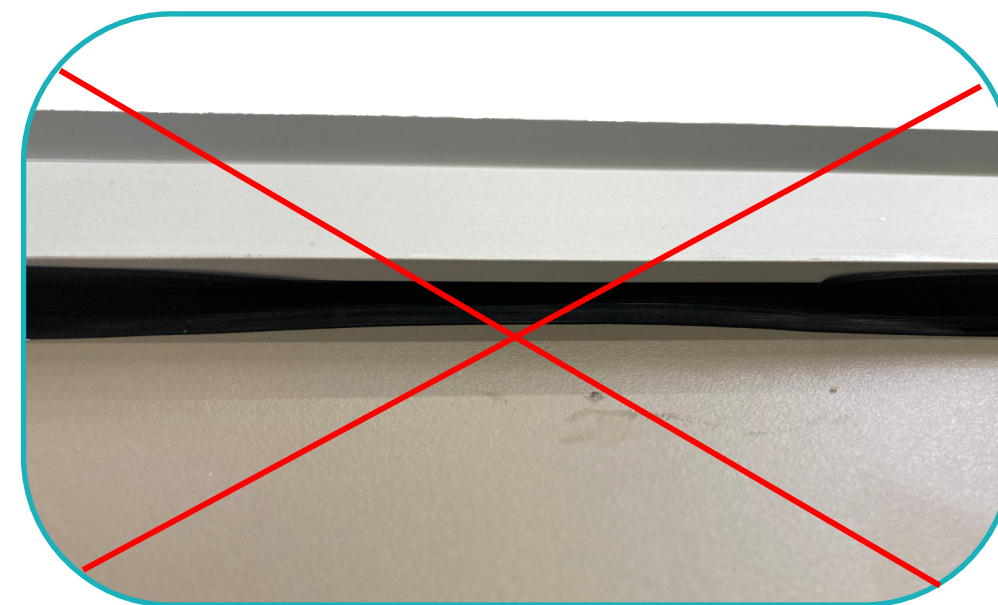
4 vis TF torx M5x50



- Prendre du joint et appliquer à l'extérieur de la paroi, entre le panneau et le profil, à l'aide de la roulette d'insertion.
Une fois la première longueur faite, couper le joint et recommencer sur les 3 autres côtés.



Nota : veiller à la bonne application du joint





Paroi en sur-épaisseur - paroi miroir

- Retourner le panneau (face intérieure de cabine vers le plafond)
- Poser le panneau d'aggloméré 8mm (découpé selon les dimensions de l'OF) sur la paroi encastrée

Position tableau commande : Panneau B1

MENUISERIE				Ctrl
	Couleur	Largeur	Hauteur	
Panneau A	Chêne naturel	362	2000	
Panneau B1	Chêne naturel	1302	2000	
Panneau B3 (rail)	Chêne naturel	1302	2000	
Blanc Kaolin (méla.)		772	1955	
	8MM	420	1920	



Paroi en sur-épaisseur - paroi miroir

- Enduire le panneau d'aggloméré de colle mastic en zigzag sur toute sa surface.
- Retourner l'aggloméré enduit de colle afin de le coller sur la paroi encastrée.
Nota : le positionner à fleur de l'angle extérieur haut de la paroi.





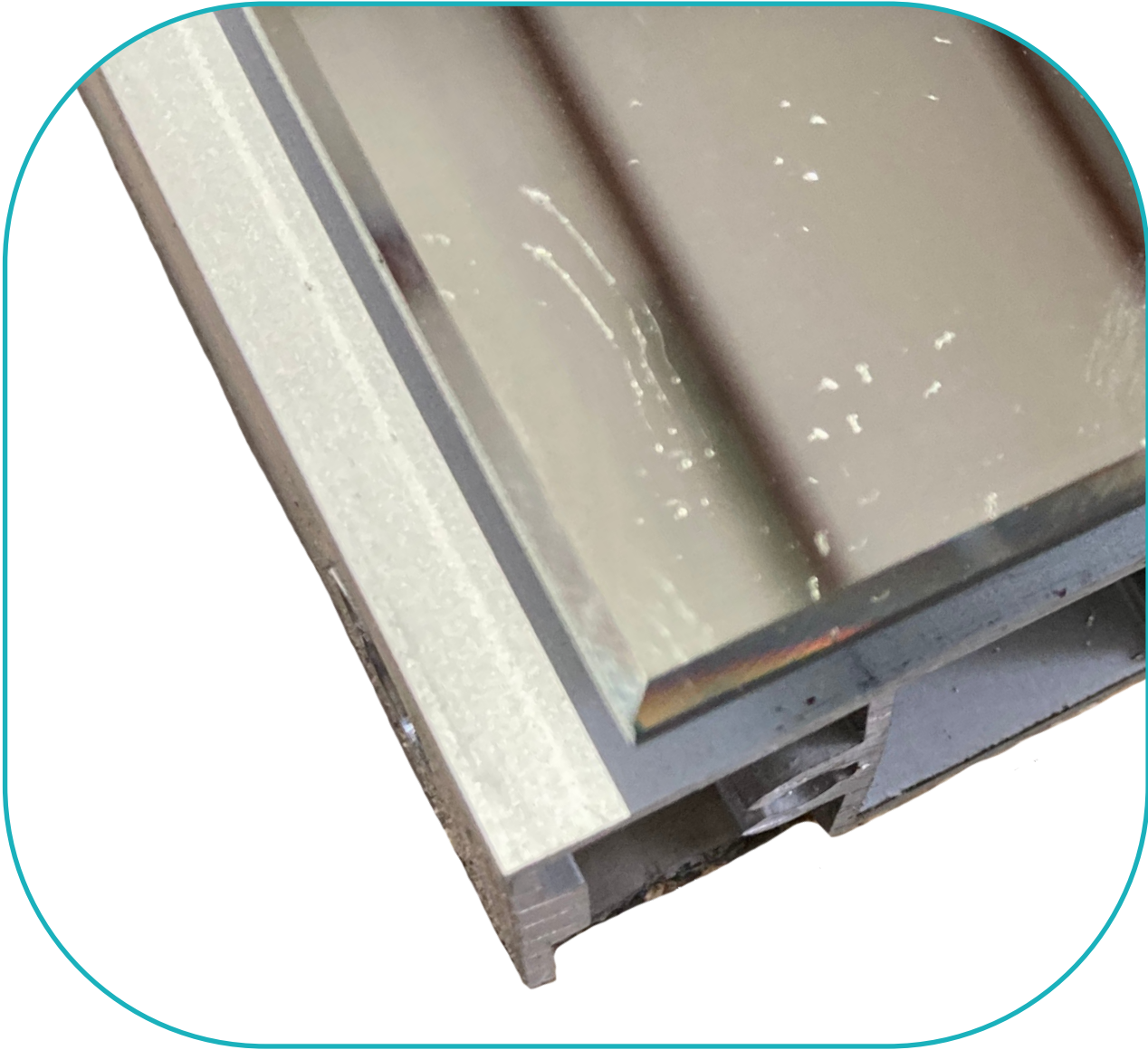
- Récupérer le miroir aux bonnes dimensions (voir OF). Bien vérifier qu'il ne présente ni rayure ni éclat.
- Enduire l'aggloméré de colle sur l'autre face, cette fois en faisant de petits cercles avec la colle. Positionner également des petits amas de colle sur le côté intérieur de l'aggloméré.

Nota : ces petits amas de colle serviront à régler la position du miroir par rapport à la paroi de bois



- Poser délicatement le miroir sur le panneau en aggloméré enduit
- Aligner le miroir à fleur du profil haut de la paroi et assurer un débord du cadre, côté miroir :

ÉPAISSEUR PANNEAU	DÉBORD
Pour un panneau de 10mm d'épais	5mm de débord de chaque côté de la paroi
Pour un panneau de 12mm d'épais	7mm de chaque côté de la paroi



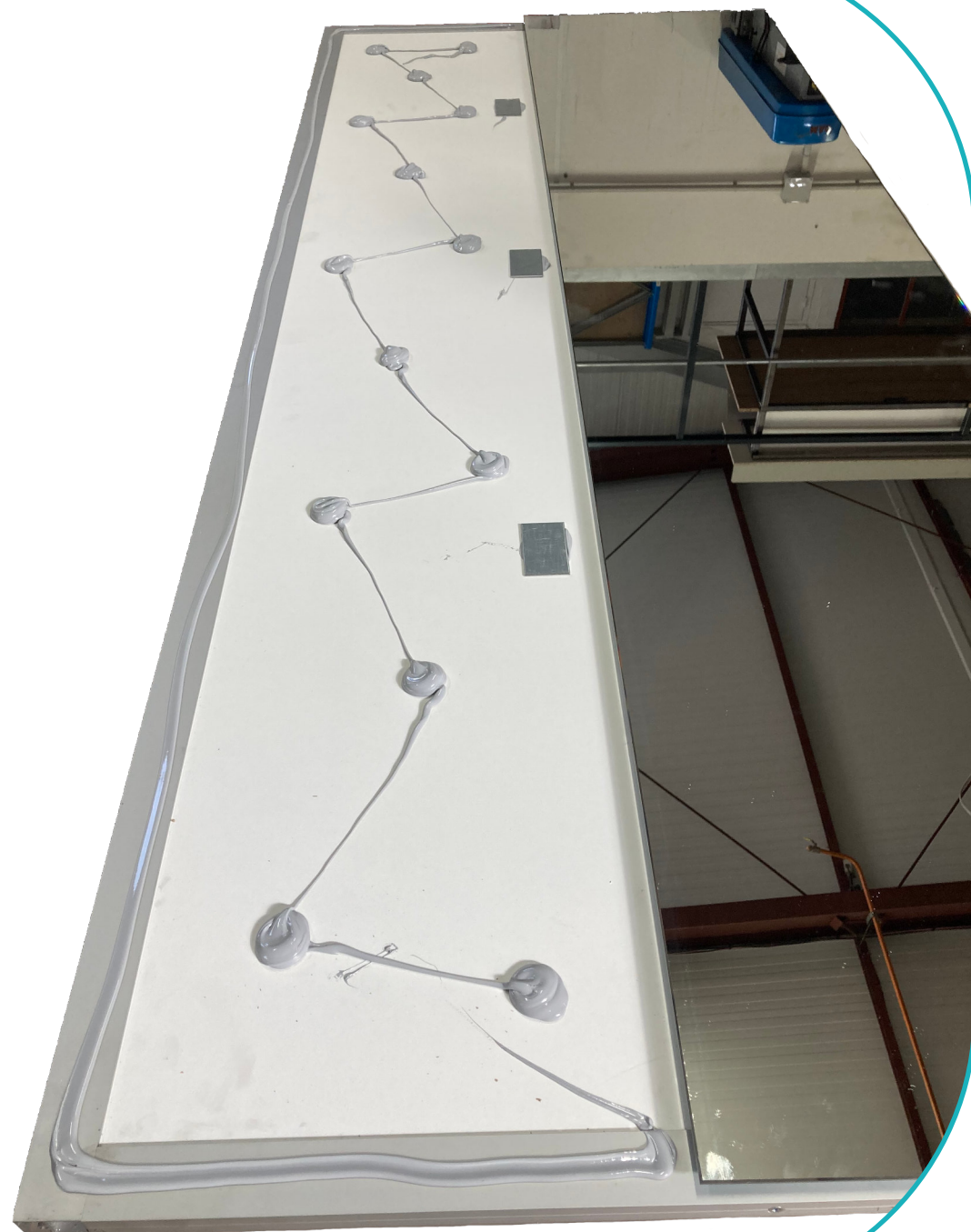


Paroi en sur-épaisseur - paroi miroir

- Enduire la paroi encastrée sur la partie devant recevoir le panneau de bois d'habillage (cadre + panneau)
A intervalles réguliers faire des petits amas de colle.

Nota : ces amas de colle serviront pour positionner correctement le panneau de bois.

- Coller 3 cales métalliques de 2mm d'épais, côté intérieur.



Paroi en sur-épaisseur - paroi miroir



- Récupérer le panneau de bois aux bonnes dimensions et poncer légèrement le bord du panneau qui se trouvera côté miroir.
- Positionner le panneau de bois sur la partie encollée, en veillant à être à fleur du profil haut et du miroir.

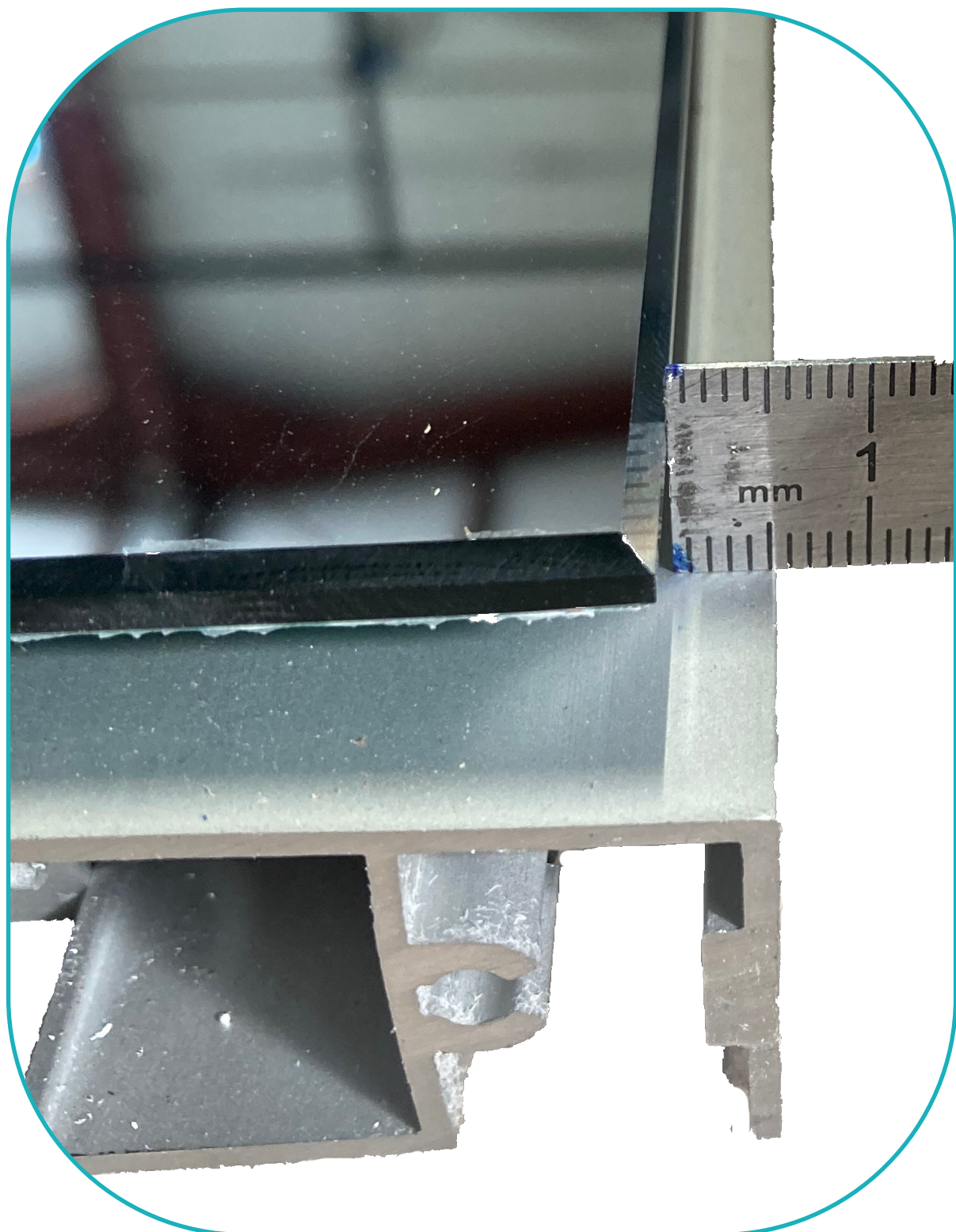
Nota : si le panneau ne se trouve pas à fleur de la totalité du profil haut, taper sur la partie basse du montant afin de redresser le cadre.





Paroi en sur-épaisseur - paroi miroir

- Vérifier que les débords sont bien respectés (5 ou 7 mm sur toute la hauteur du profil.

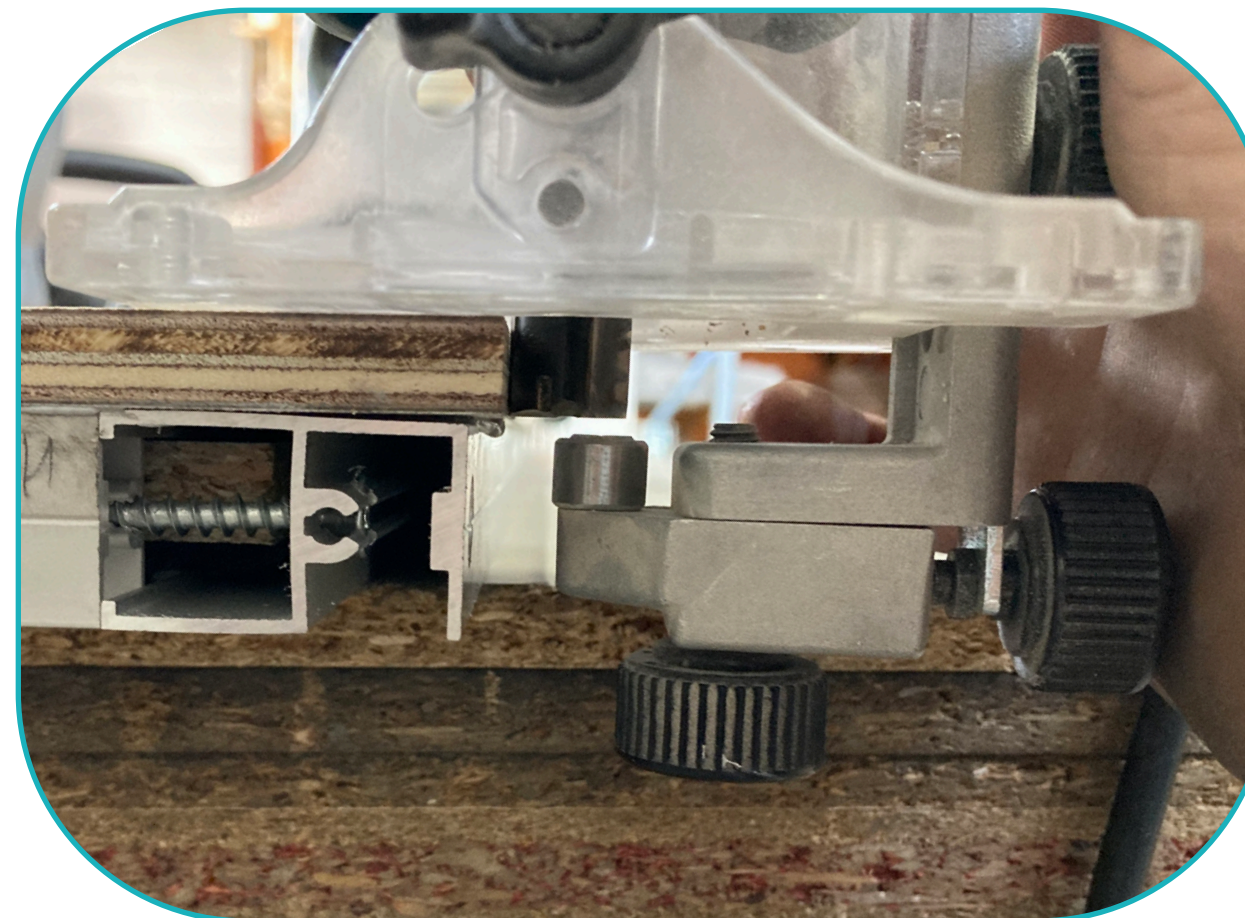


Paroi en sur-épaisseur - paroi miroir



Attention : le débords du cadre ne peut être < 4 mm ou > 6 mm dans le cas d'un panneau de 10mm d'épais.
S'il est supérieur à 6mm, affleurer le panneau afin de respecter cette cote de débord indispensable.

Sur la photo ci-dessous, utiliser l'affleureuse pour retirer environ 7mm de bois au panneau.



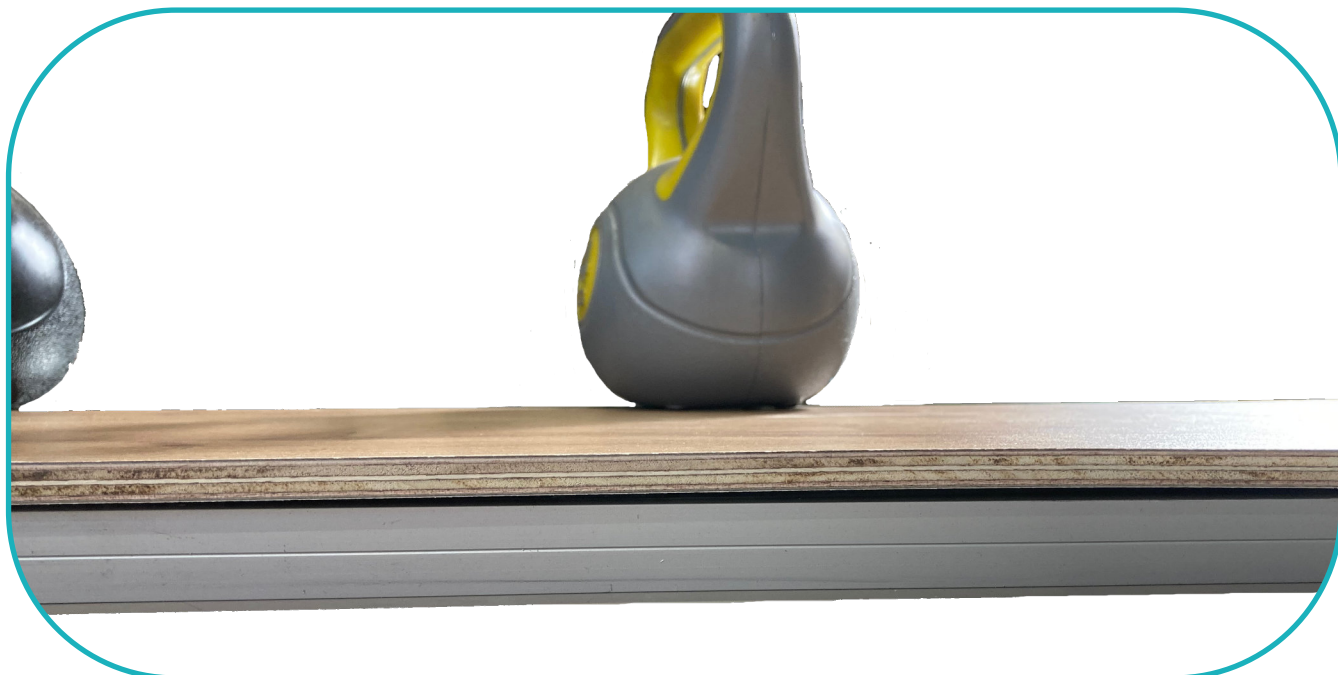
- Veiller à ce que le miroir et le panneau d'habillage bois soient bien à fleur, sinon procéder à des appuis pour les positionner correctement.
La pose de poids aidera à maintenir leur bonne position durant le collage.

Ne pas hésiter à vérifier les débords et le bon comportement de la paroi durant le séchage.



Paroi en sur-épaisseur - paroi miroir

- Veiller à ce que le miroir et le panneau d'habillage bois soient bien à fleur, et que le panneau d'habillage colle bien au cadre.
Sinon procéder à des appuis pour les positionner correctement.
La pose de poids aidera à maintenir leur bonne position durant le collage.



Nota : ne pas hésiter à vérifier les débords et le bon comportement de la paroi durant le séchage.



Paroi en sur-épaisseur - paroi miroir

- Souffler le plan de travail
- Positionner la paroi terminée sur le rack de stockage et apposer une étiquette de projet sur le flan pour faciliter l'identification.





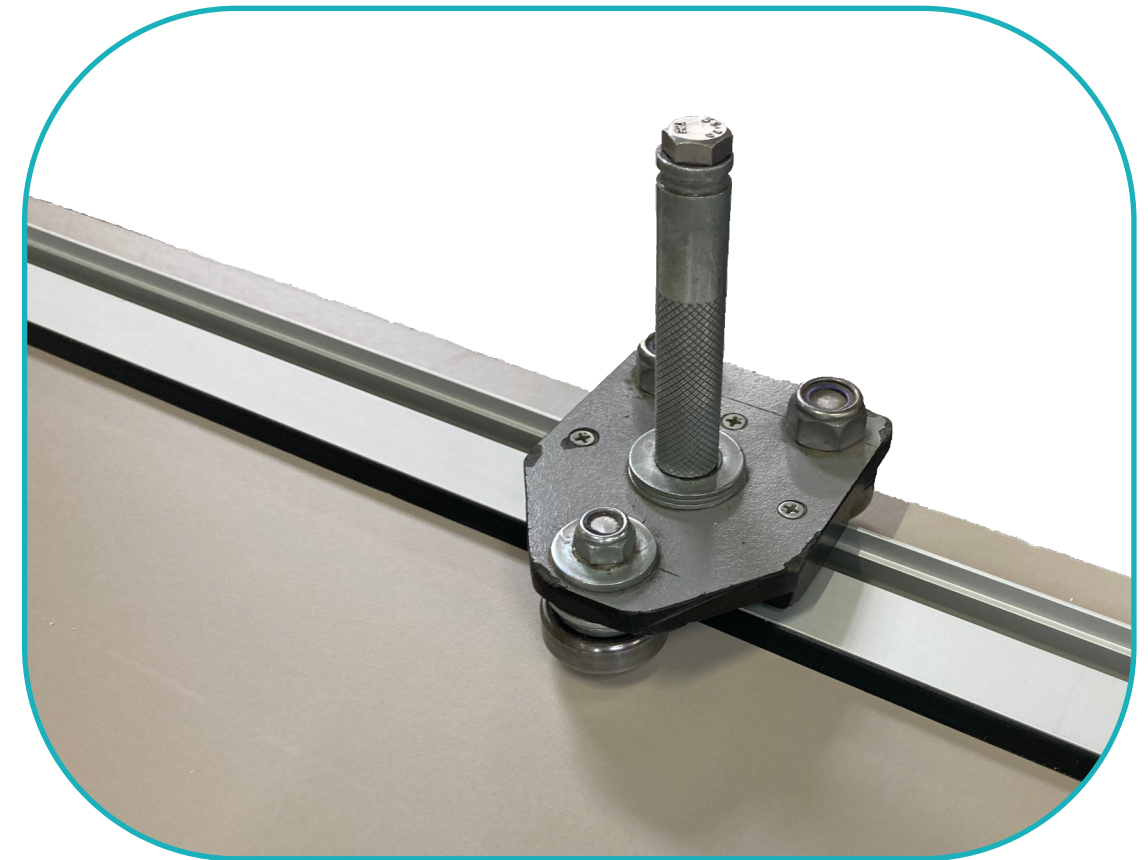
PAROI DE FOND OU PAROI LATÉRALE

- S'assurer que le plan de travail est propre, afin d'éviter d'abîmer les panneaux de cabine.
- Récupérer les 4 profils préparés à l'affaire, vérifier les dimensions.
- Clipser les profils sur le panneau et visser les dans les angles, à l'aide de 4 vis TF torx M5x50

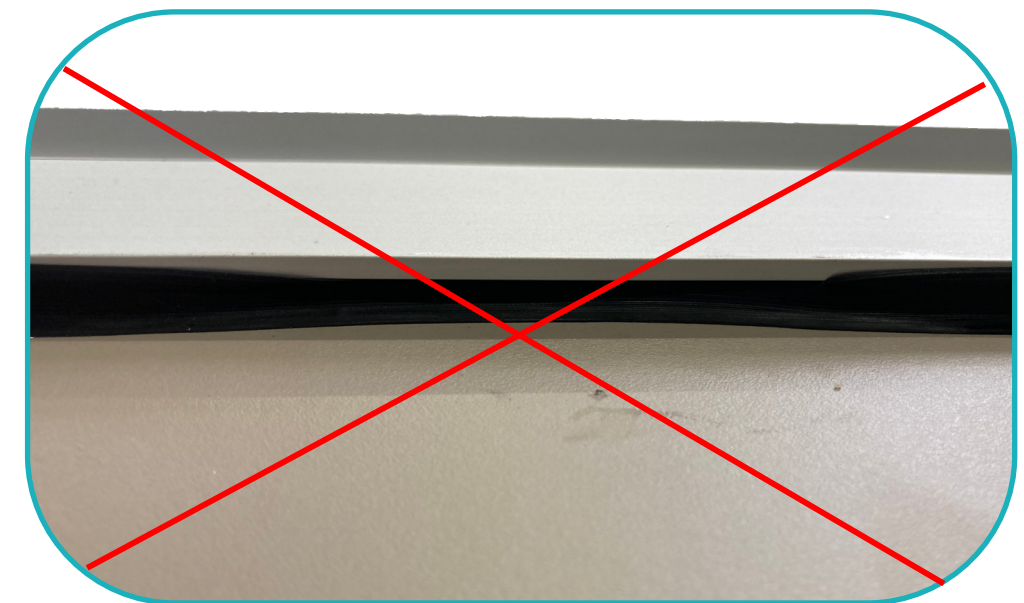
4 vis TF torx M5x50



- Prendre du joint et appliquer à l'intérieur de la paroi, entre le panneau et le profil, à l'aide de la roulette d'insertion.
- Une fois la première longueur faite, couper le joint et recommencer sur les 3 autres côtés.



Nota : veiller à la bonne application du joint



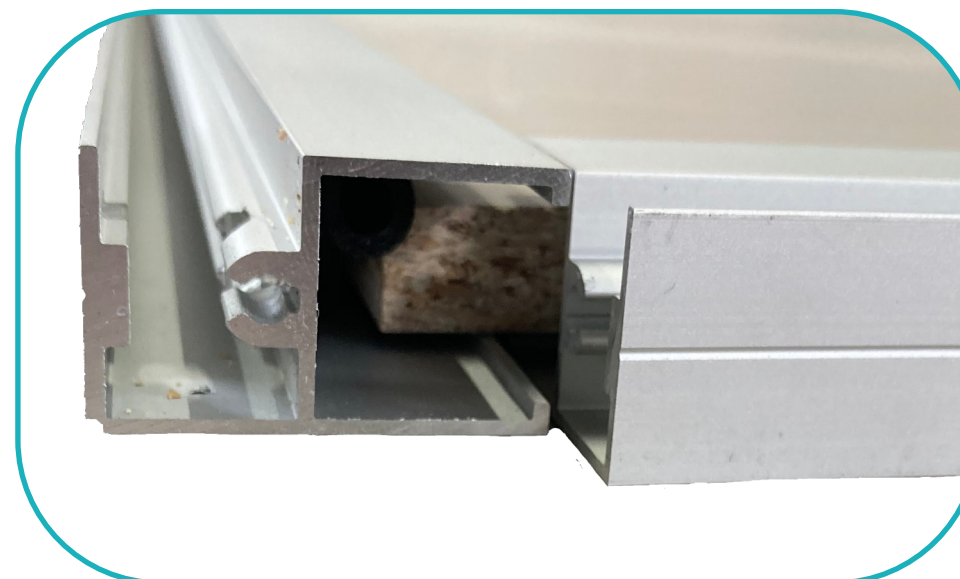


- Souffler le plan de travail
- Positionner la paroi terminée sur le rack de stockage et apposer une étiquette de projet sur le flan pour faciliter l'identification.



PAROI COTE GUIDAGE

- S'assurer que le plan de travail est propre, afin d'éviter d'abîmer les panneaux de cabine.
- Récupérer les 4 profils préparés à l'affaire, vérifier les dimensions.
- Clipser les profils sur le panneau et visser les dans les angles, à l'aide de 4 vis TF torx M5x50



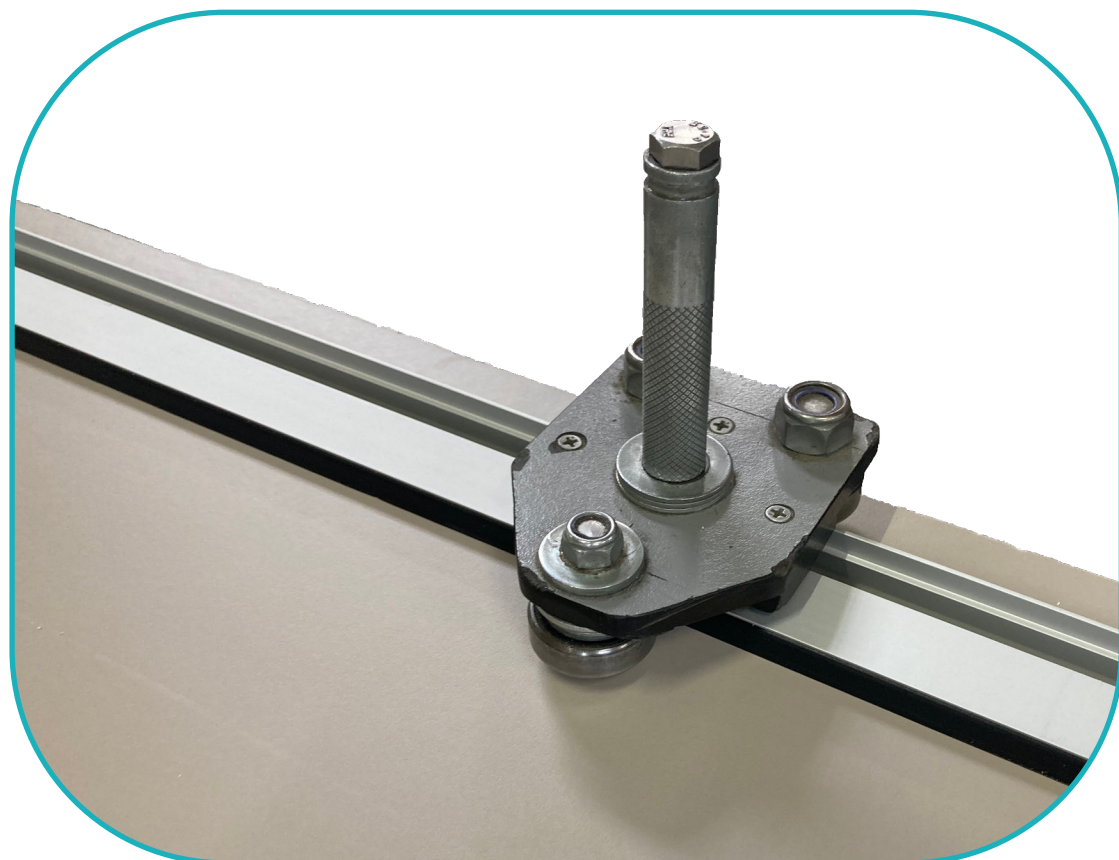
4 vis TF torx M5x50



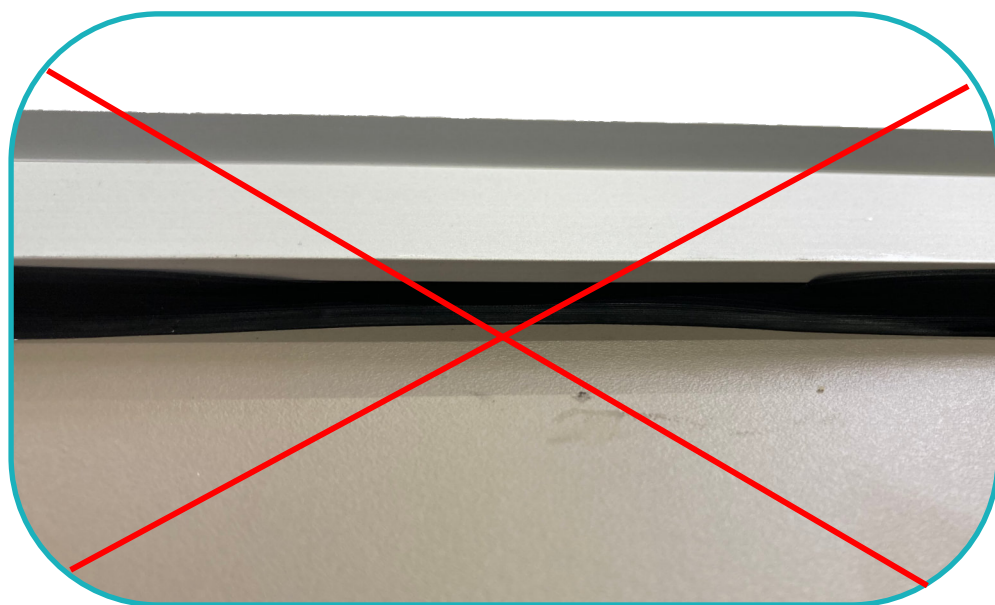


Paroi encastrée - côté guidage

- Prendre du joint et appliquer à l'intérieur de la paroi, entre le panneau et le profil, à l'aide de la roulette d'insertion.
- Une fois la première longueur faite, couper le joint et recommencer sur les 3 autres côtés.



Nota : veiller à la bonne application du joint



Paroi encastrée - côté guidage

- Sur le profil haut de l'encadrement, pointer le centre du profil puis positionner le gabarit afin de marquer les perçages extérieurs.



- Percer en Ø9 les 3 marquages du gabarit et positionner 3 inserts Ø6
- Percer le cadre en Ø11, à intervalles réguliers (environ tous les 20 cm).



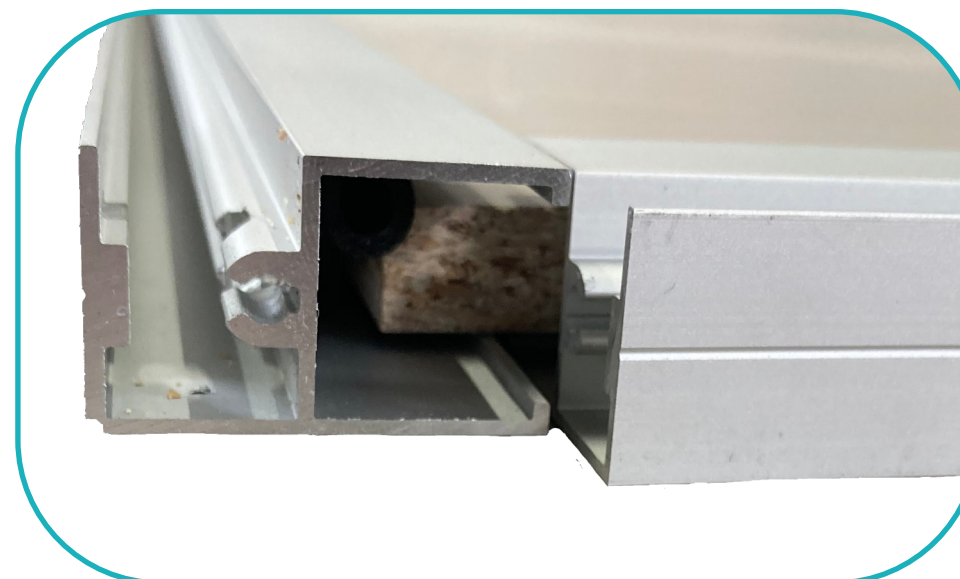


- Souffler le plan de travail
- Positionner la paroi terminée sur le rack de stockage et apposer une étiquette de projet sur le flan pour faciliter l'identification.



PAROI TABLEAU DE COMMANDES

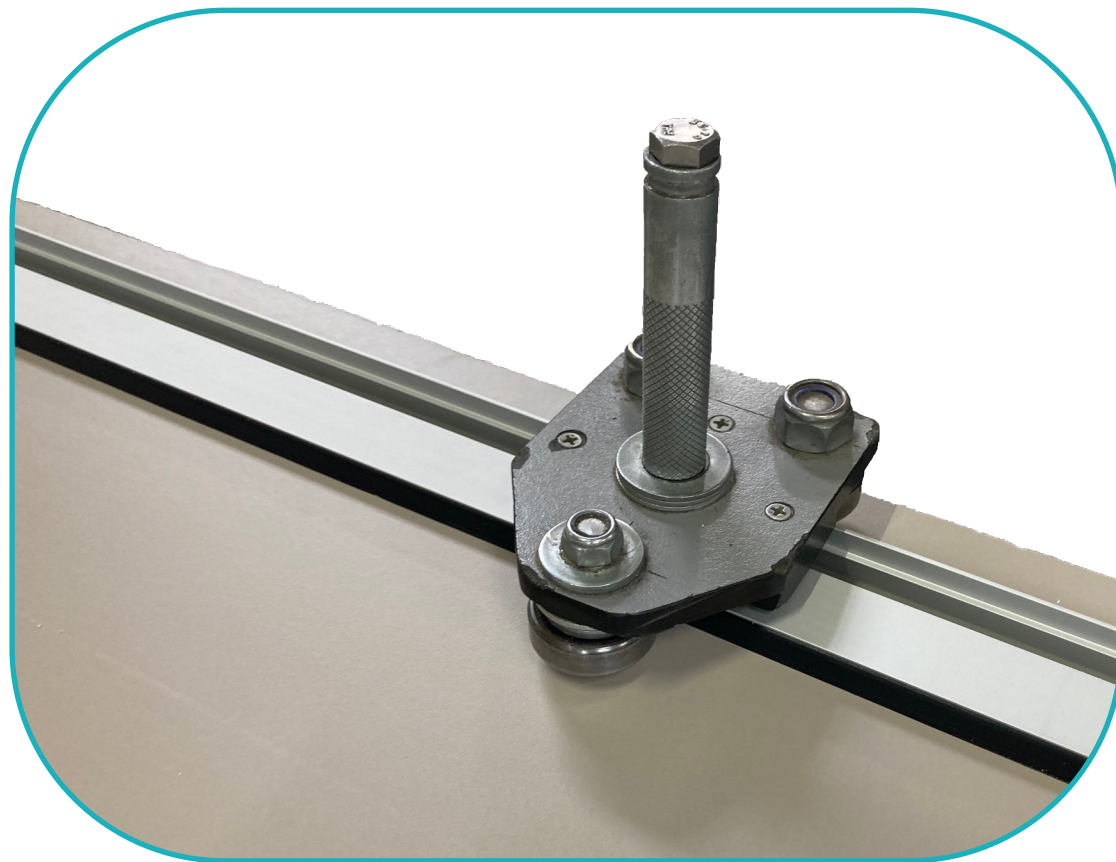
- S'assurer que le plan de travail est propre, afin d'éviter d'abîmer les panneaux de cabine.
- Récupérer les 4 profils préparés à l'affaire, vérifier les dimensions.
- Clipser les profils sur le panneau et visser les dans les angles, à l'aide de 4 vis TF torx M5x50



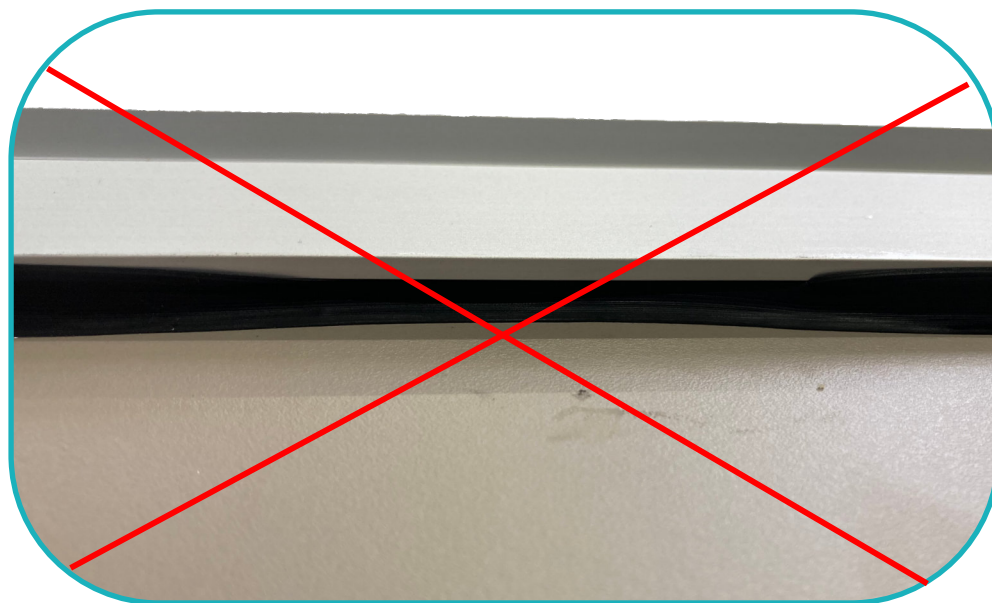
4 vis TF torx M5x50



- Prendre du joint et appliquer à l'intérieur de la paroi, entre le panneau et le profil, à l'aide de la roulette d'insertion.
- Une fois la première longueur faite, couper le joint et recommencer sur les 3 autres côtés.



Nota : veiller à la bonne application du joint



- Sur le profil haut de l'encadrement, pointer le centre du profil puis positionner le gabarit afin de marquer les perçages extérieurs.



- Percer en Ø9 les 3 marquages du gabarit et positionner 3 inserts Ø6

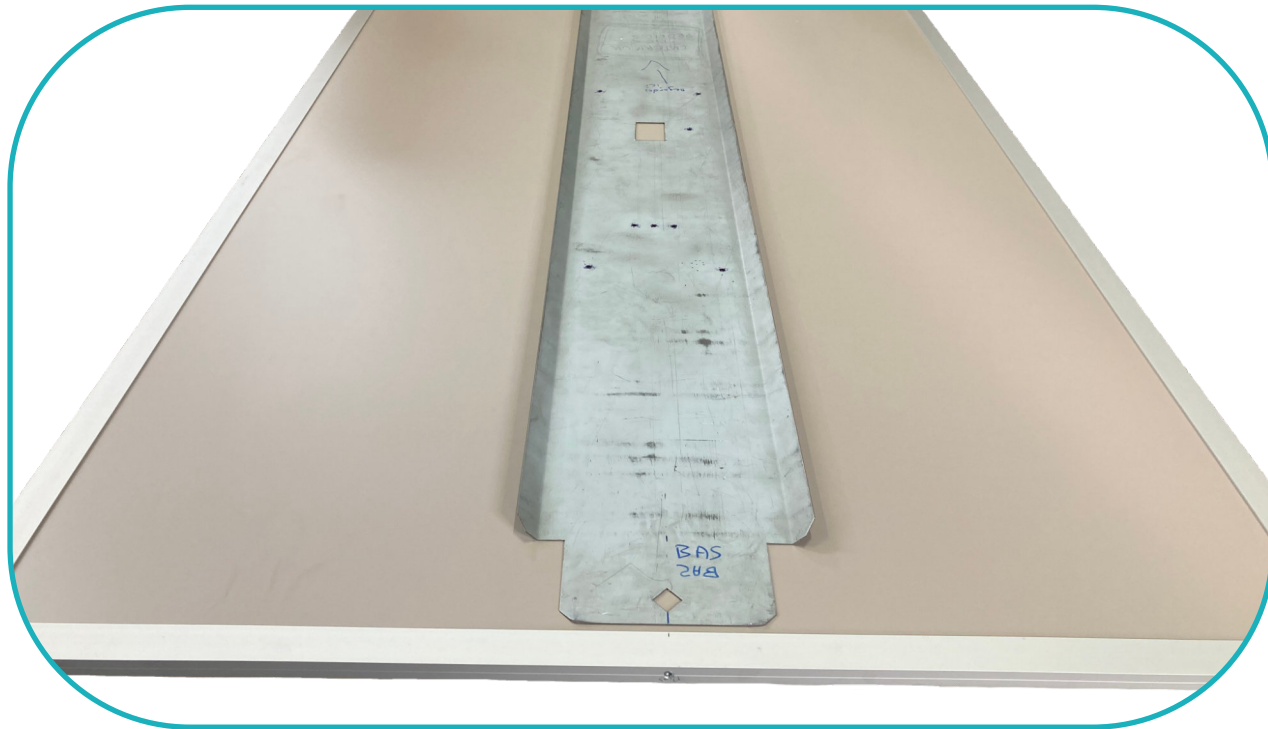


- Positionner le gabarit de perçage du tableau de commandes et marquer tous les perçages sur le panneau.

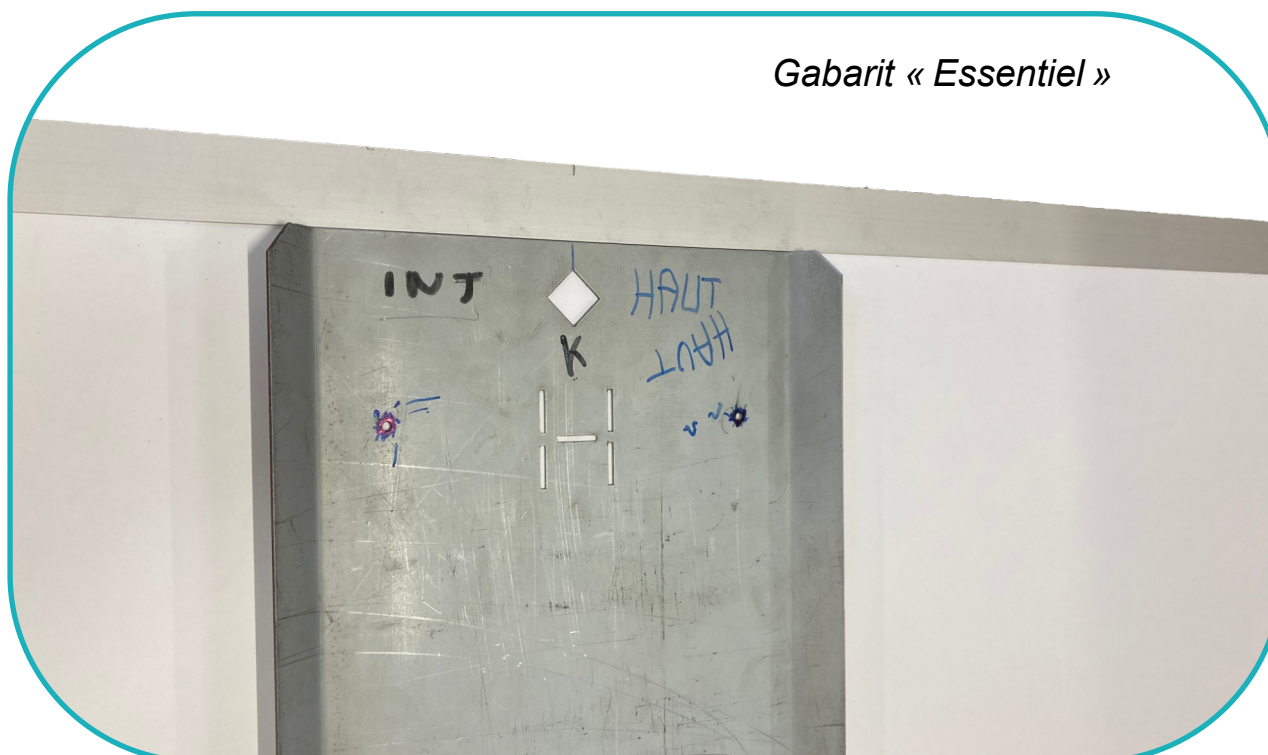


Nota : 2 gabarits existants : un pour les panneaux « Essentiel » et un pour les « Créatifs ».

Le gabarit « Essentiel » se positionne à l'intérieur du profil, le « Créatif » chevauche le profil.



Gabarit « Essentiel »



- Percer en Ø11 tous les perçages.
- Repercer 2 de ces perçages à la scie cloche en Ø38.

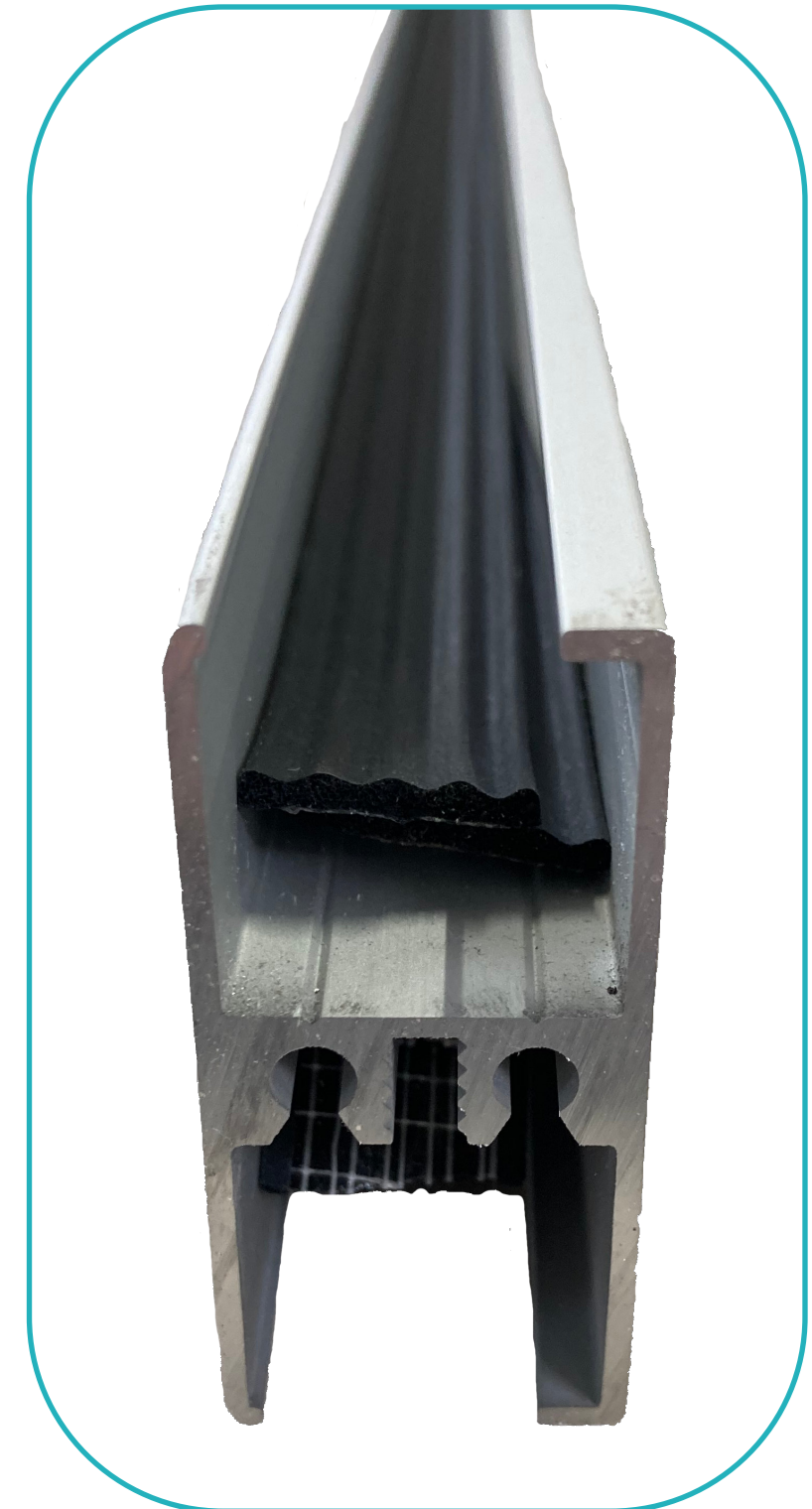


- Souffler le plan de travail
- Positionner la paroi terminée sur le rack de stockage et apposer une étiquette de projet sur le flan pour faciliter l'identification.



PROFIL EN H OPALE

- Couper les profils en H à la longueur standard.
- Positionner 2 joints plats autocollants à l'intérieur du profil, de chaque côté.





PAROI OPPOSÉE BOITE A BOUTONS

- Récupérer la paroi opposée à la boîte à boutons (tableau de commandes).
- Vérifier si elle ne présente aucune rayure ou impact.
- Positionner la paroi face contre le plan de travail (bosselage en bas).

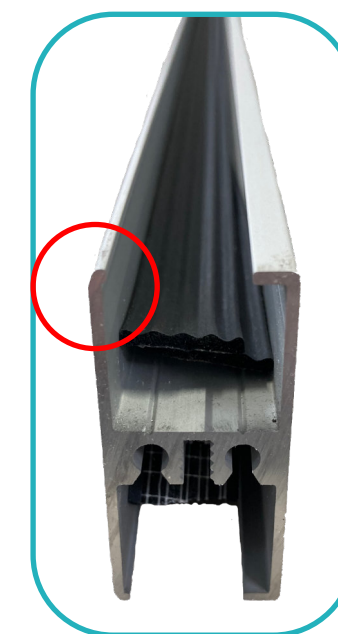


- Récupérer 2 profils en H standards (préalablement préparés) et vérifier qu'ils ne présentent aucune rayure ni impact.

- Clipser les profils en H sur la paroi opposée à la boîte à boutons.



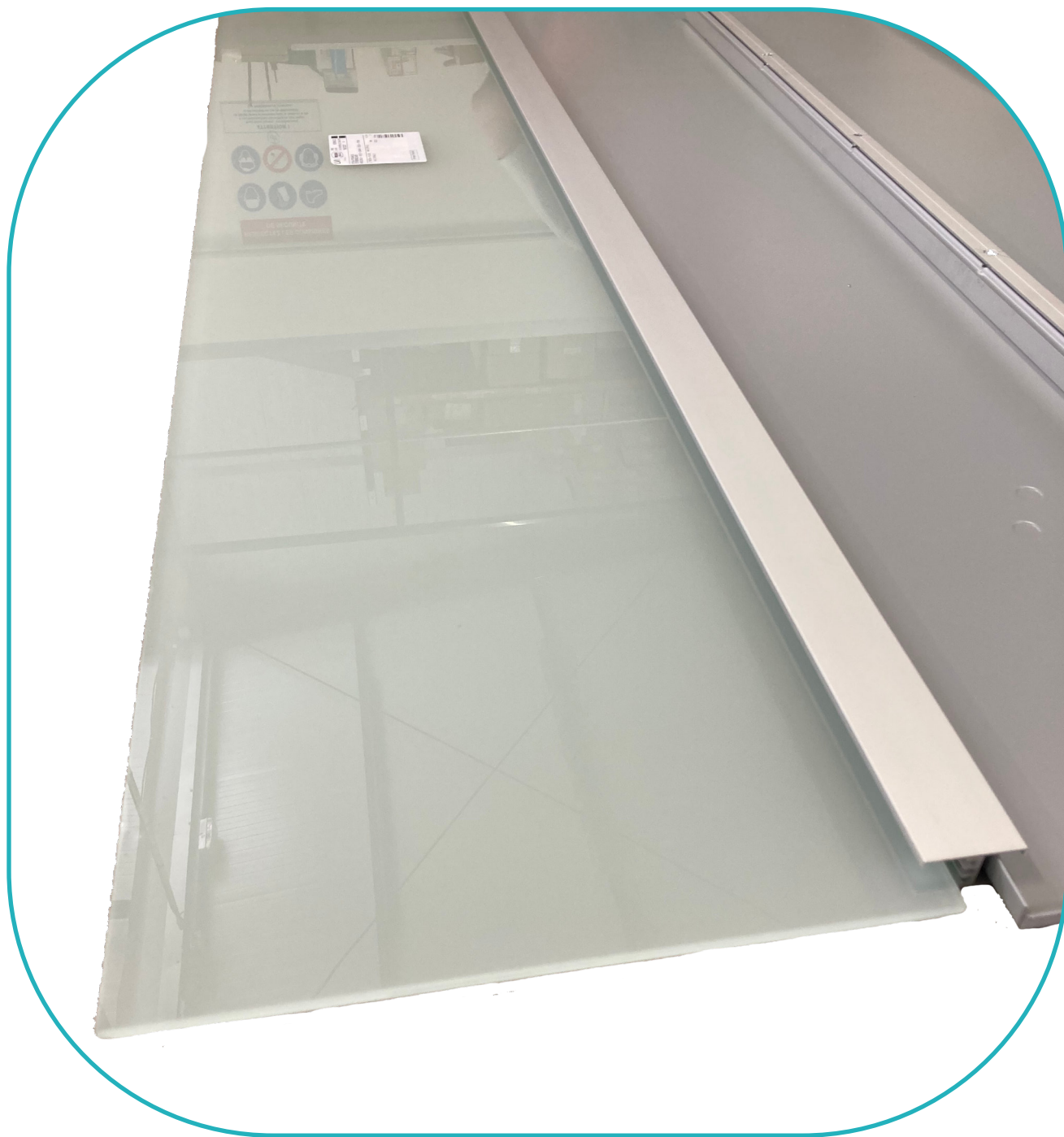
Nota : veiller à positionner les bords fins des profils en H sur l'avant des parois.





Assemblage paroi Opale

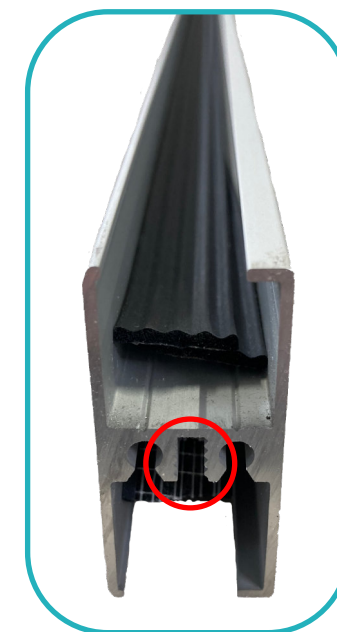
- Récupérer 2 verres Opale et vérifier qu'ils ne présentent pas d'impact.
- Clipser un verre de chaque côté du panneau opposé boîte à boutons (tableau de commandes).



Assemblage paroi Opale

- Récupérer le montant bas, le clipser sur le panneau et les 2 verres puis visser avec 2 vis TF torx M5x50.

Nota : veiller à visser dans l'orifice central des montants.





Assemblage paroi Opale

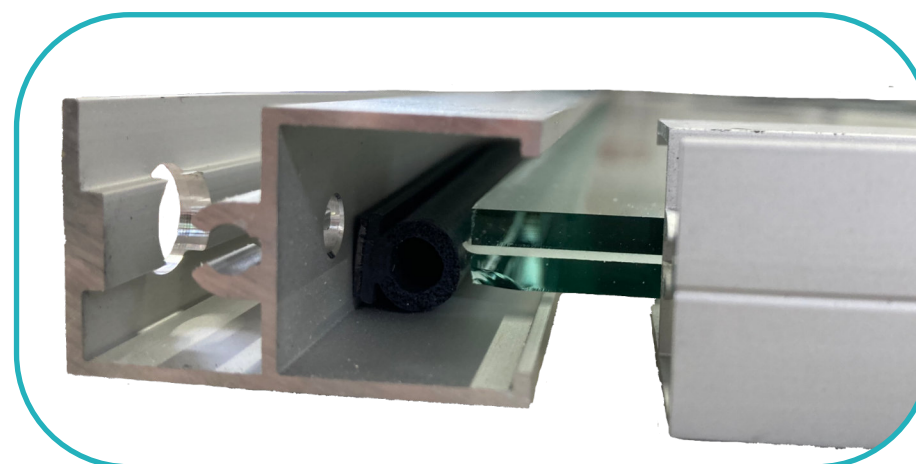
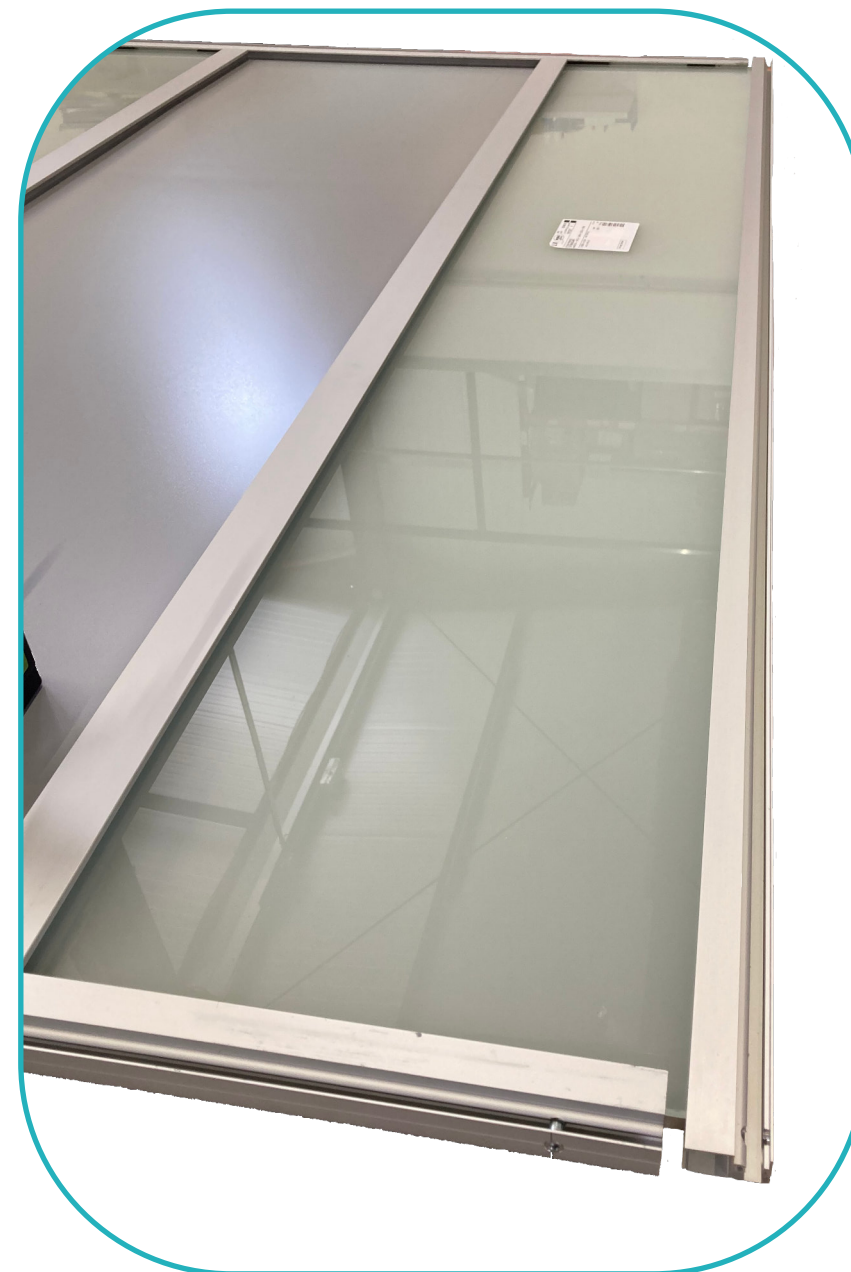
- Récupérer le montant haut, le clipser sur le panneau et les 2 verres puis visser avec 2 vis TF torx M5x50.

Nota : veiller à visser dans l'orifice central des montants.



Assemblage paroi Opale

- Récupérer 2 montants standards de 2005 mm, clipser sur les verres et visser chaque montant à l'aide de 2 vis TF torx M5x50.

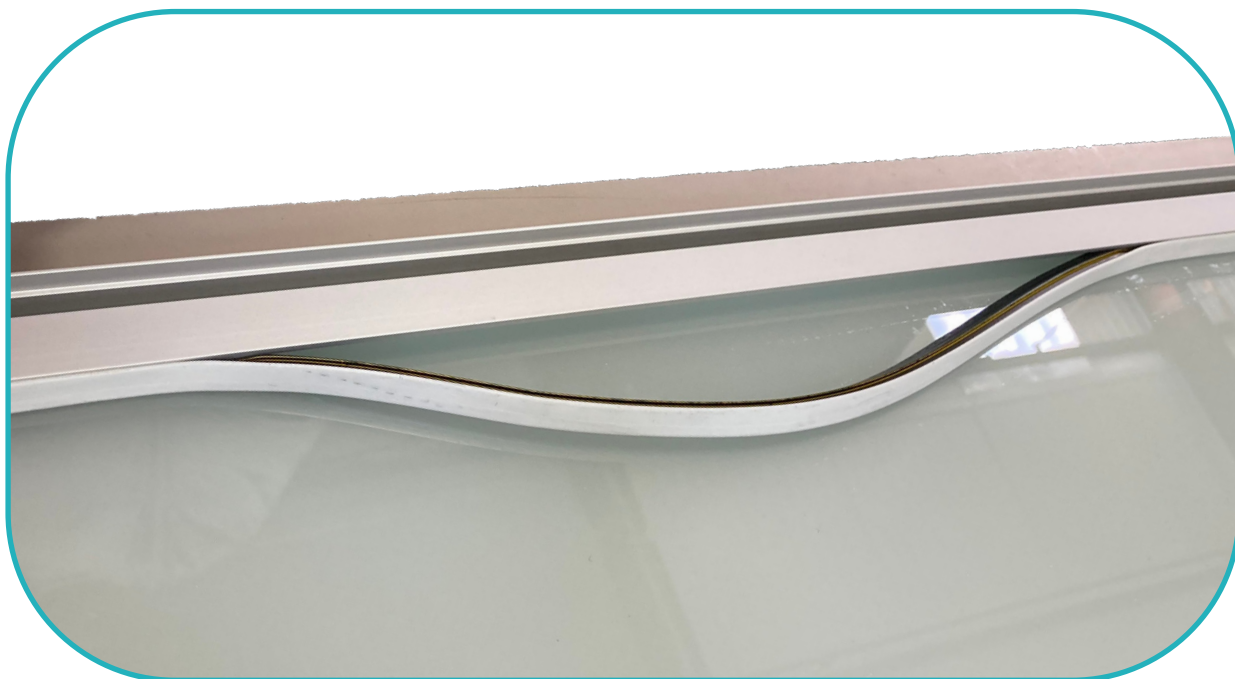
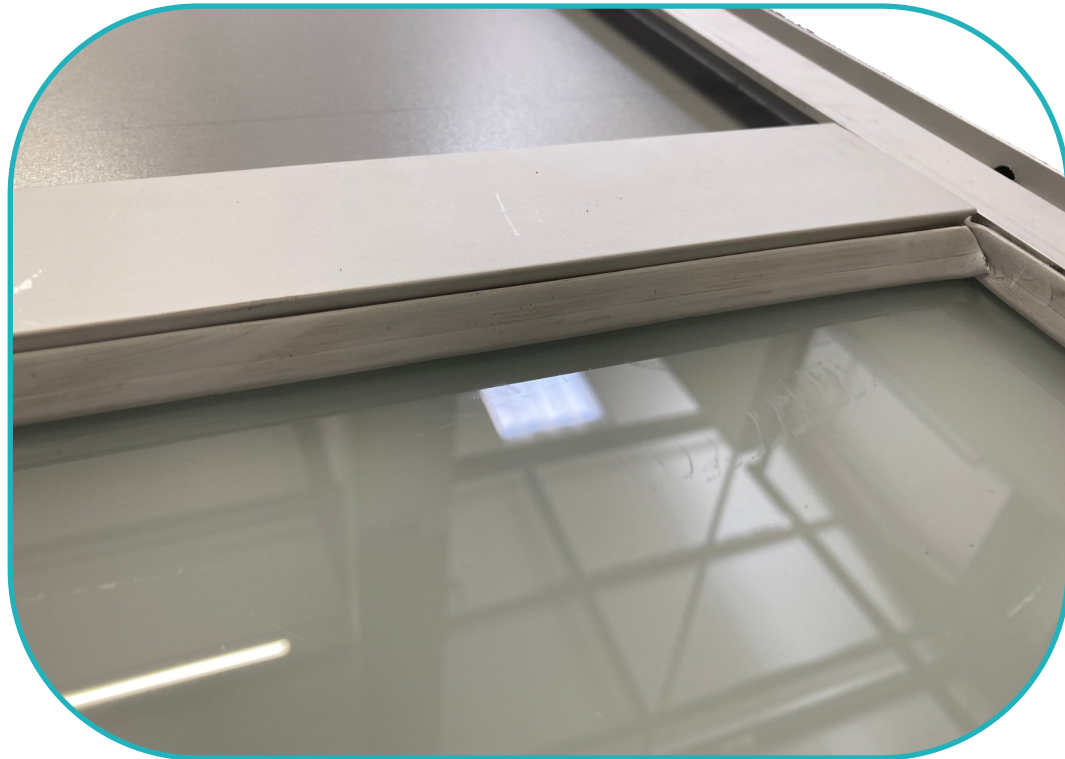




- Positionner un joint gris sur chaque profil encadrant les 2 verres.



Nota : ajouter environ 1 cm de plus sur chaque longueur de joint (en prévision de la rétractation de celui-ci).



- Vérifier que les joints sont bien encastrés sur toute leur longueur.
- Puis positionner la paroi sur le rack de stockage.



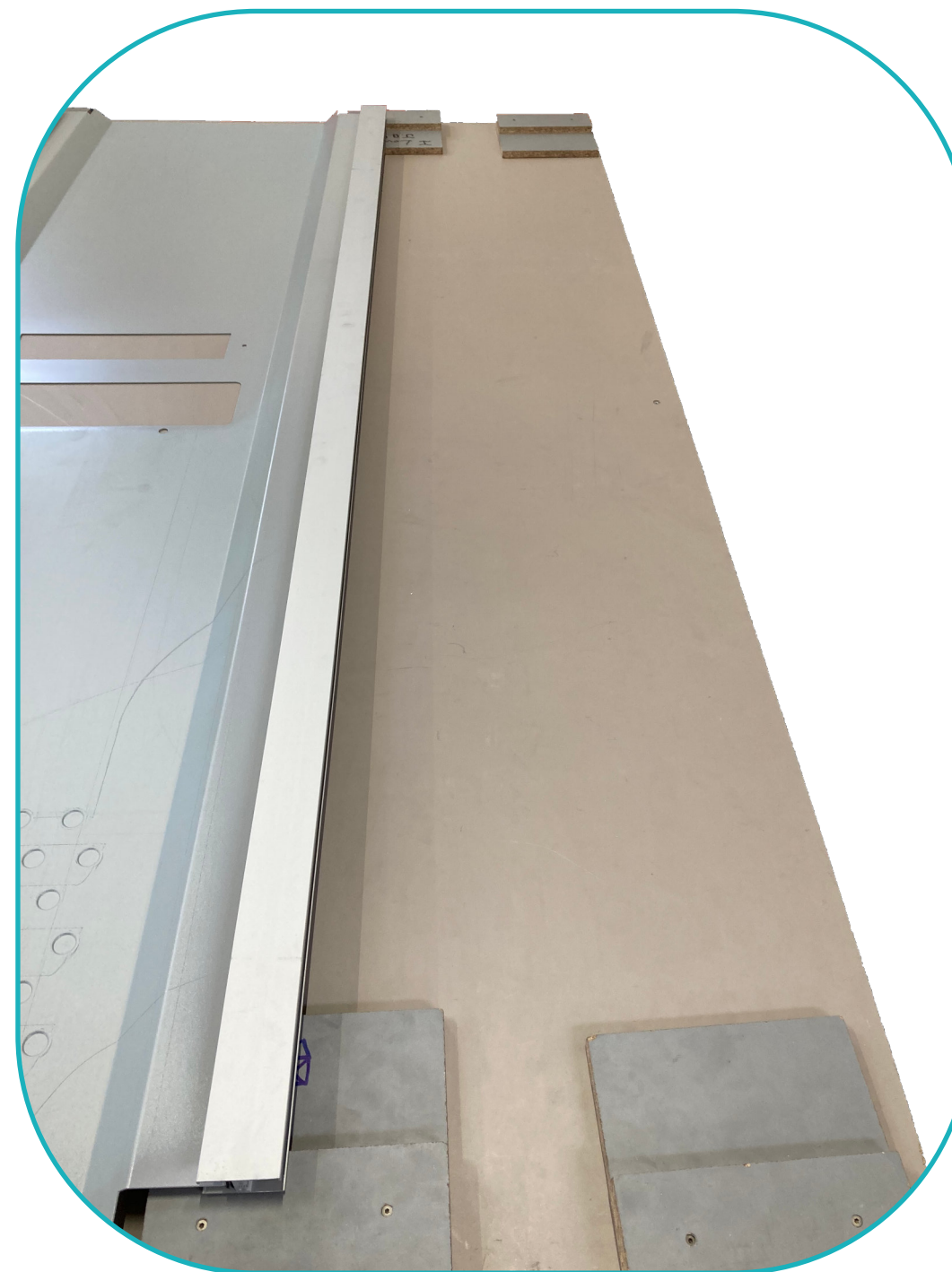


PAROI BOITE A BOUTONS

- Récupérer la paroi boîte à boutons (tableau de commandes).
- Vérifier si elle ne présente aucune rayure ou impact.
- Positionner la paroi face contre le plan de travail (bosselage en bas).
- Positionner 8 cales sur le plan de travail.



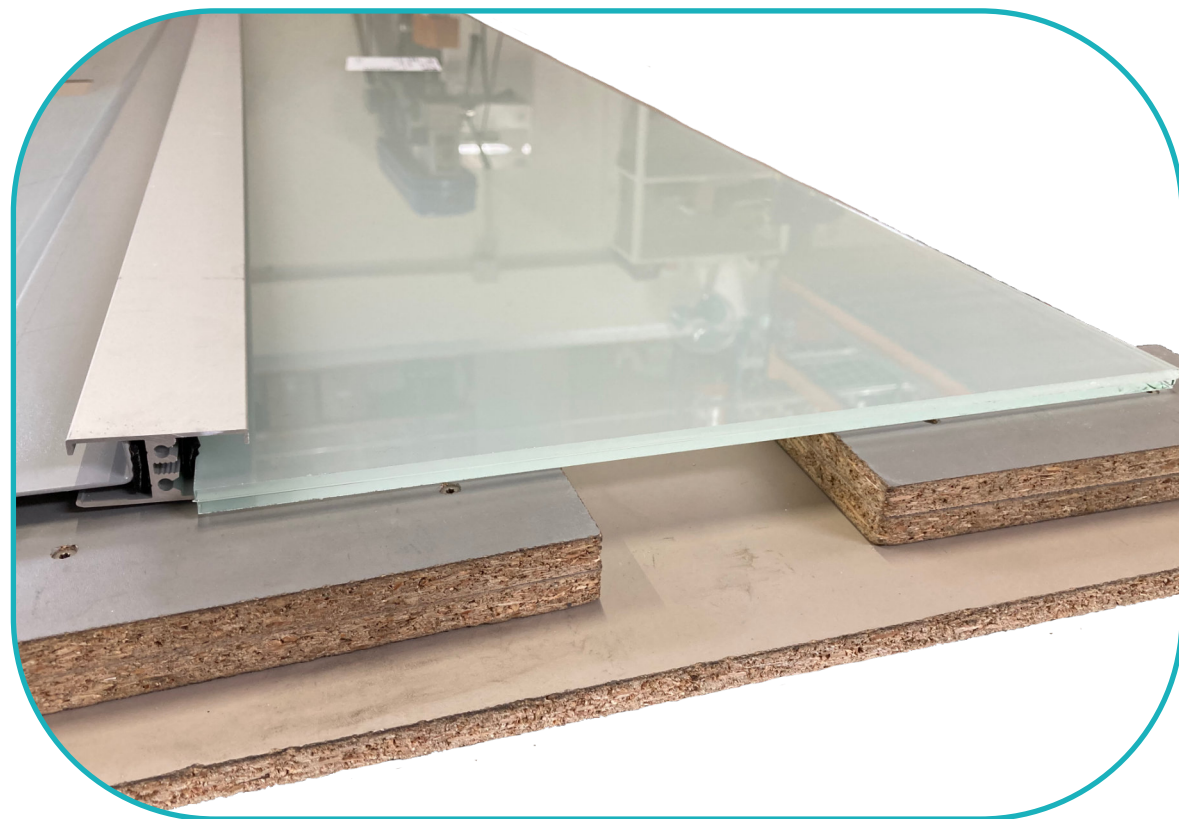
- Récupérer 2 profils en H standards Opale (préalablement préparés) et vérifier qu'ils ne présentent aucune rayure ni impact.
- Clipser les profils sur la paroi boîte à boutons.





Assemblage paroi Opale

- Récupérer 2 verres Opale et vérifier qu'ils ne présentent pas d'impact.
- Clipser un verre de chaque côté du panneau boîte à boutons (tableau de commandes).



- Récupérer le montant bas, le clipser sur le panneau et les 2 verres puis visser avec 2 vis TF torx M5x50.

Nota : veiller à visser dans l'orifice central des montants.



Assemblage paroi Opale



Nota : le guidage des appareils Opale se trouve toujours derrière la paroi boîte à boutons (panneau de commandes).

Le montant haut de cette paroi nécessite donc des perçages supplémentaires (ci dessous).

- Récupérer le montant haut, pointer le centre du flan de profil puis positionner le gabarit afin de marquer les perçages extérieurs. Percer en Ø9 les 3 marquages et positionner 3 inserts Ø6.





Assemblage paroi Opale

- Clipser le montant haut sur le panneau et les 2 verres puis visser avec 2 vis TF torx M5x50.

Nota : veiller à visser dans l'orifice central des montants.



- Récupérer 2 montants de paroi standards de 2005 mm.
- Clipser sur les verres puis visser chaque montant avec 2 vis TF torx M5x50.



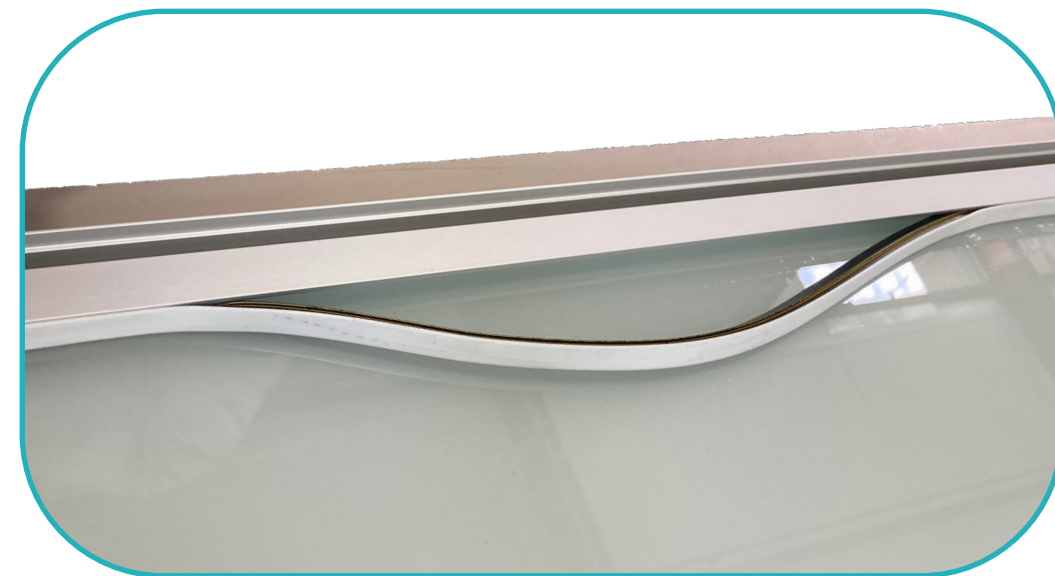
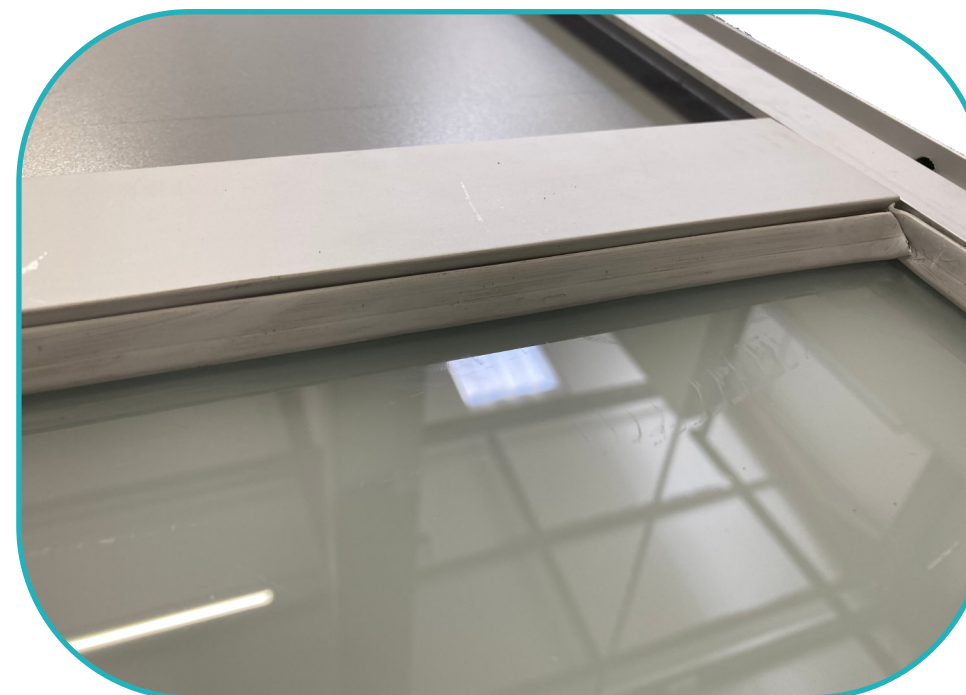
Assemblage paroi Opale



- Positionner un joint gris sur chaque profil encadrant les 2 verres.



Nota : ajouter environ 1 cm de plus sur chaque longueur de joint (en prévision de la rétractation de celui-ci).



- Vérifier que les joints sont bien encastrés sur toute leur longueur.
- Puis positionner la paroi sur le rack de stockage.



	SPÉCIFICITÉS PAROIS		
	PAROIS EN SUR-ÉPAISSEUR	PAROIS ENCASTRÉES	PAROIS OPALE
PAROI DE FOND	<p>Panneau de 10mm d'épais = débord de 5mm de chaque côté du cadre</p> <p>Panneau de 12mm d'épais = débord de 7mm de chaque côté du cadre</p>	Encastré + joint	Joint autour des verres
PAROI LATÉRALE	Cadre à fleur du panneau	Encastré + joint	Joint autour des verres
PAROI COTE GUIDAGE	<p>3 perçages en haut de paroi</p> <p><i>Si guidage sur paroi latérale = cadre à fleur de panneau</i></p> <p><i>Si guidage sur paroi de fond = débord de 5 ou 7 mm</i></p>	3 perçages en haut de paroi + joint	3 perçages sur profil du haut + joint autour des verres
PAROI TABLEAU DE COMMANDES	<p>Perçages selon gabarit de tableau de commandes</p> <p><i>(Serpentin à ras du profil / Essentiel à l'intérieur du profil)</i></p>	<p>Perçages selon gabarit de tableau de commandes</p> <p><i>(Serpentin à ras du profil / Essentiel à l'intérieur du profil)</i></p> <p>+ joint</p>	

Vous rendre la vie plus agréable



Entreprise lauréate

■ ■ RÉPUBLIQUE FRANÇAISE

**Plus d'infos et de vidéos sur
www.etnafrance.com**

0801 82 00 67

Service & appel
gratuits

Siège social :

Etna France - 8, rue Constantin Pecqueur - 95150 TAVERNY

Contact : info@etnafrance.com

SAS au capital de 1 147 100 euros. RCS Pontoise 487 734 691

n° intracommunautaire : FR 19 487 734 691

NI-BRCFR-2201-A