

etnaFRANCE

Vous rendre la vie plus agréable.



NOTICE D'ASSEMBLAGE ORIGINALE

Caisson technique Zeus

05.05.2022

Sommaire

| | |
|-------------------------------|---|
| Sécurité | 4 |
| Listing de pièces | 5 |
| Visserie | 8 |
| Préparation caisson technique | 9 |





Règles de base

Merci de respecter les règles de sécurité internes lors du déroulement de cette gamme de préparation à l'expédition.

Vous trouverez ci-après un rappel des équipements de protection individuels obligatoires pour les tâches inhérentes à cette préparation.

Rappel des EPI



Protection oculaire



Gants de protection



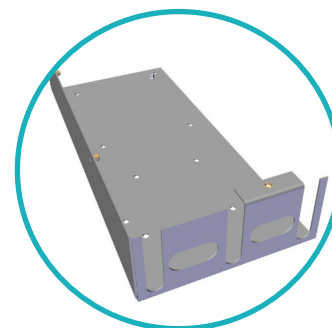
Protection auditive



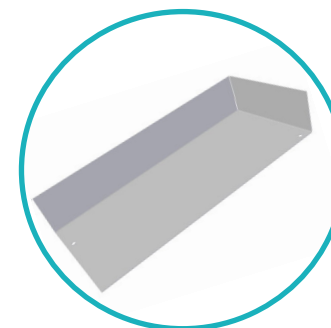
Vêtements de travail



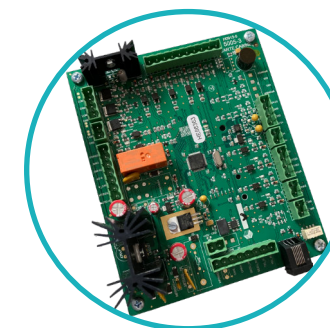
Chaussures de sécurité



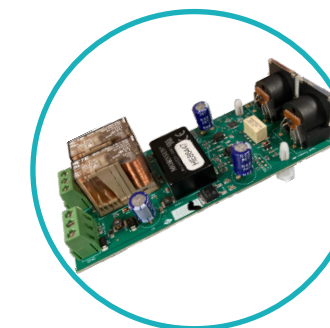
SUPPORT DE CARTE CABINE
PR007145



COUVERCLE BOITE CABINE
PR004408



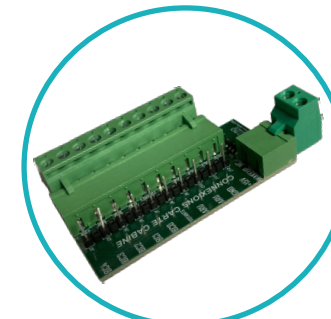
CARTE CABINE
PR004340



CARTE BARRIÈRE CELLULE
PR006327



CARTE DOUBLE CAN
PR006093



CARTE INTERFACE CABINE
PR006922



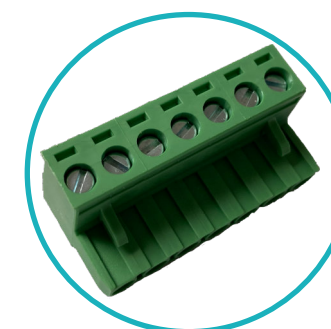
CONNECTEUR 2 CONTACTS



CONNECTEUR 4 CONTACTS



CONNECTEUR 6 CONTACTS



CONNECTEUR 7 CONTACTS



CONNECTEUR 8 CONTACTS



CONNECTEUR 2 CONTACTS MINI



Listing de pièces



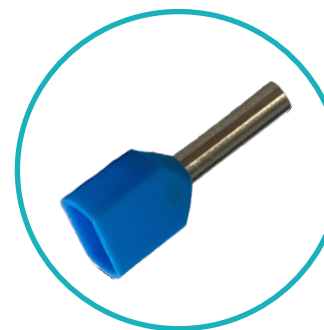
**CONNECTEUR 6
CONTACTS MINI**



FILERIE



**EMBOUT DE
FIL SIMPLE**
PR004470



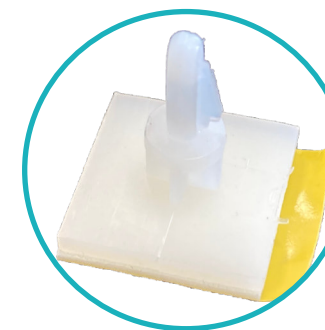
**EMBOUT DE
FIL DOUBLE**



FLEXIBLE
PR004412



**ENTRETOISE
NYLON**



**SUPPORT
NYLON**
PR001601



**COLLIER
COLSON**



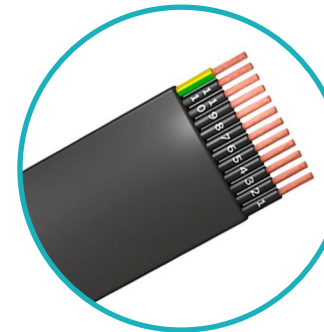
**BORNE A LEVIERS
2 ENTRÉES**
PR006829



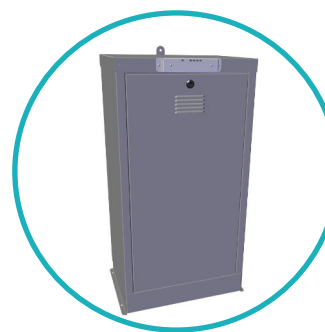
**BORNE WAGO
3 BORNES**
PR003278



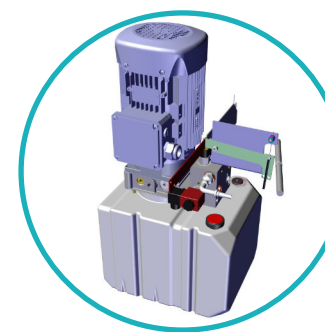
**CAVALIER DE
PONTAGE**
PR000484



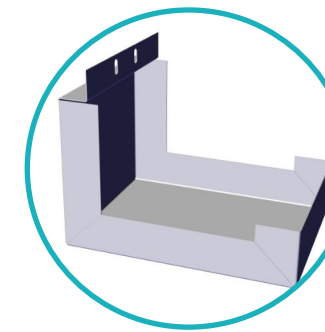
PENDENTIF
PR003300



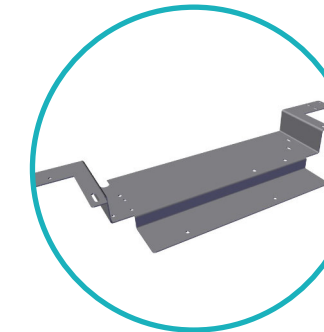
CAISSON
PR004343



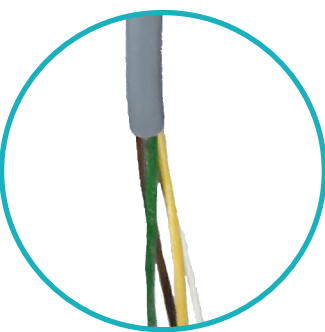
**CENTRALE
HYDRAULIQUE**
PR006375



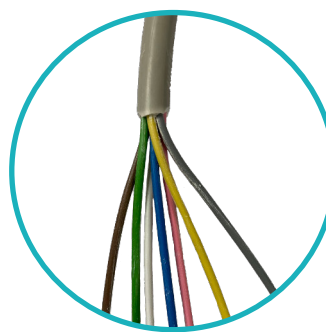
**BAC DE
RÉTENTION**



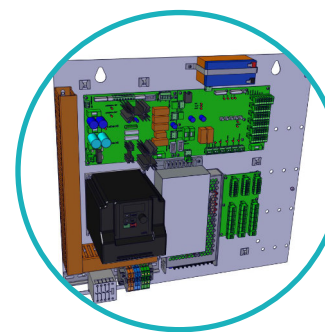
**SUPPORT DE
CAPTEURS**
PR006453



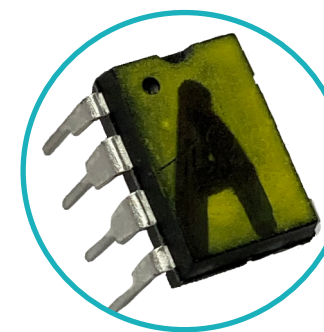
**CÂBLE 4G075
COULEUR**
PR000307



**CÂBLE 7x0.75
COULEUR**
PR003076



**ARMOIRE
ZEUS**
PR006209



EEPROM
PR000728



STICKER CE



STICKERS



STICKER SAV



STICKER ETNA



VIS TCB
M4x6
PR003361



VIS 6 PANS TC
M4x10
PR003413



VIS 6 PANS TCB
M5x10 inox
PR003532



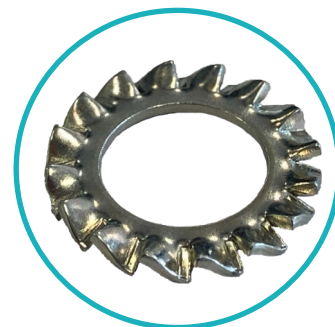
VIS 6 PANS TC
M5x20
PR003546



VIS 6 PANS TC
M8x16
PR002713



VIS TH
M10x20
PR006419



**RONDELLE
ÉVENTAIL Ø10**
PR006651



**CLIP SERRE
CÂBLE**
PR005621

- Récupérer le dossier technique de l'appareil et faire un rappel des spécificités sur la page de garde.

Elec

etnaFRANCE
ELEVATEURS PMR • MONTE-CHARGES • ASCENSEURS DE MAISON
Vous rendre la vie plus agréable.

Affaire : A002285 :
MMA/56/LARMOR
CREATIF2 900X1400X2000 SE PB
900X2000 FD RAL: 9005FT

Appareil :

*1,5 Kw
flex 4m
gal x 5
pend 15m
2 cables
2m
cable 4660*

à l'ut 657

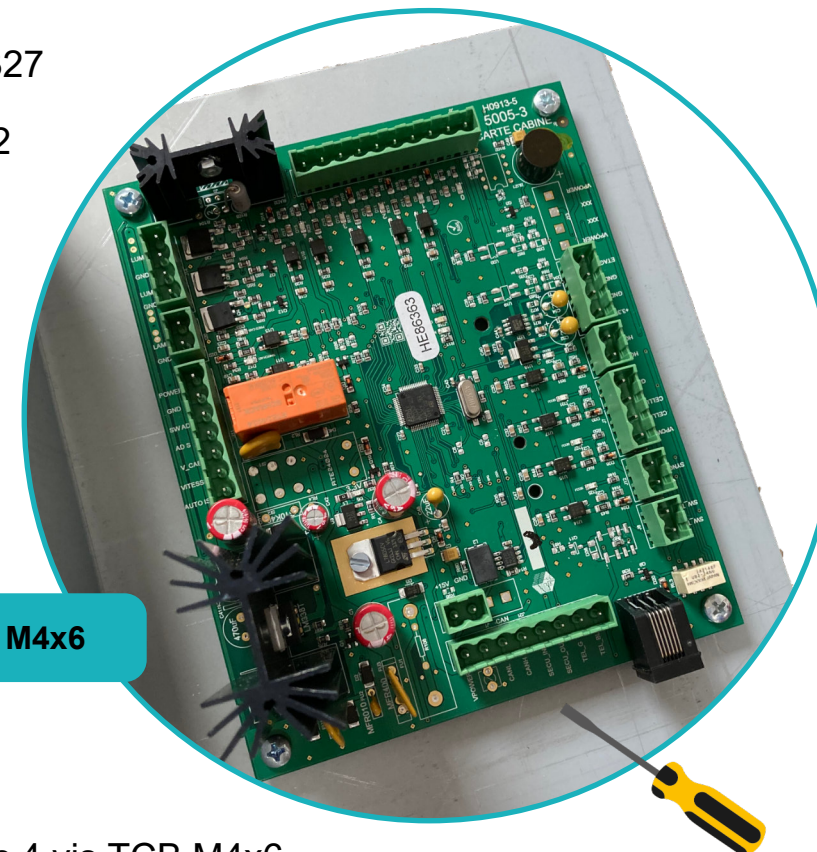
| Action | Date | Qui / A Qui | Observations / Manques |
|----------------------------|------------|-------------|------------------------|
| Saisie BE | 08/02/2022 | AD/BE | |
| Faisabilité BE | | | |
| Envoi plan maçonnerie ind. | | | |
| Envoi plan maçonnerie ind. | | | |
| Envoi plan maçonnerie ind. | | | |
| Réception plan signé ind. | | | |
| Réception plan signé ind. | | | |
| Réception plan signé ind. | | | |
| Lancement appro spécifique | | | |
| Lancement appro spécifique | | | |
| Début étude | | | |

orique

- Récupérer un support de carte cabine PR007145

- Prendre en stock :

- 1 carte cabine PR004340
- 1 carte barrière de cellule PR006327
- 1 carte double CAN PR006093
- 1 carte interface cabine PR006922
- 6 connecteurs 2 contacts
- 4 connecteurs 4 contacts
- 2 connecteurs 8 contacts



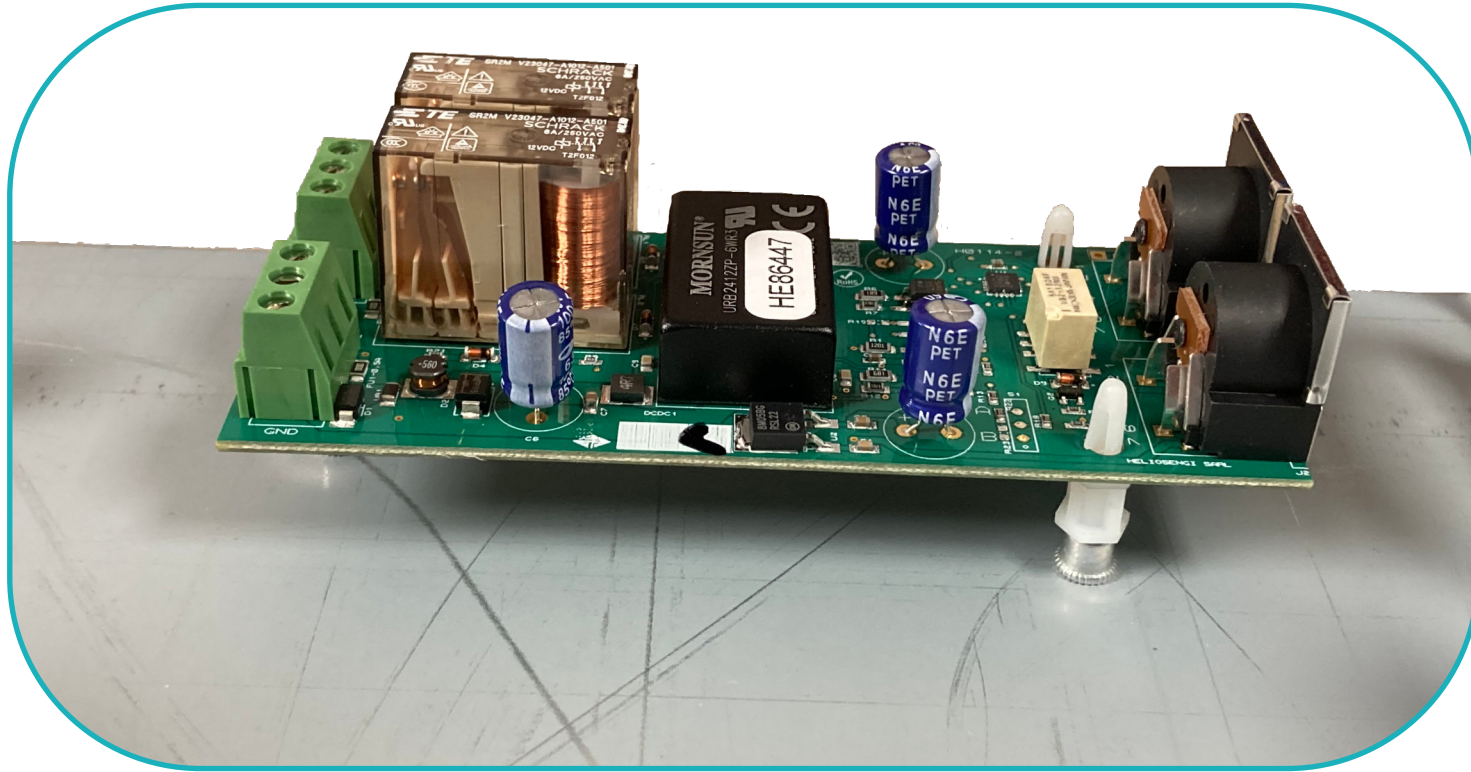
2 vis TCB M4x6

- Fixer la carte cabine sur la platine avec 4 vis TCB M4x6

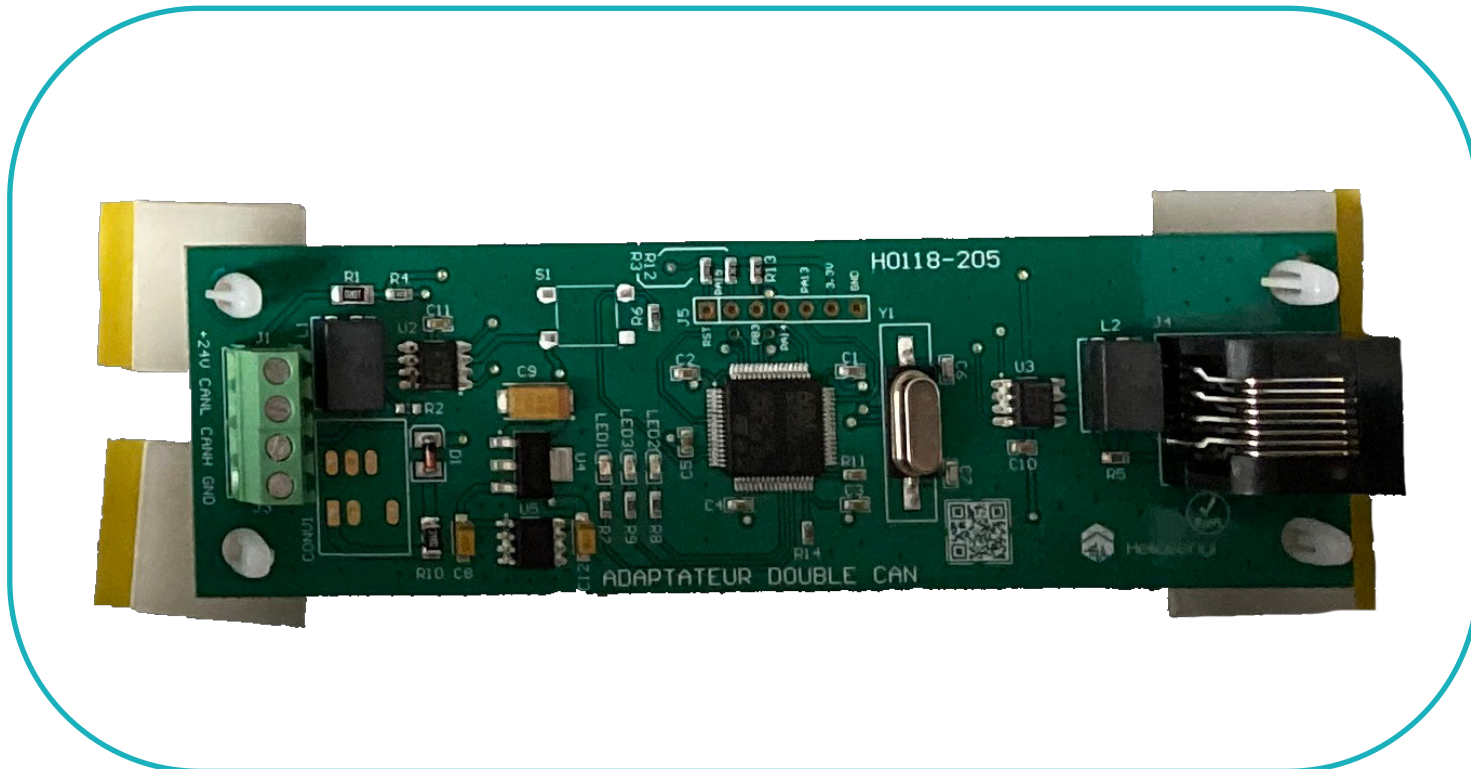


Préparation caisson technique

- Positionner 3 entretoises nylon puis fixer la carte barrière de cellule. (Réitérer si plusieurs cartes sont nécessaires).

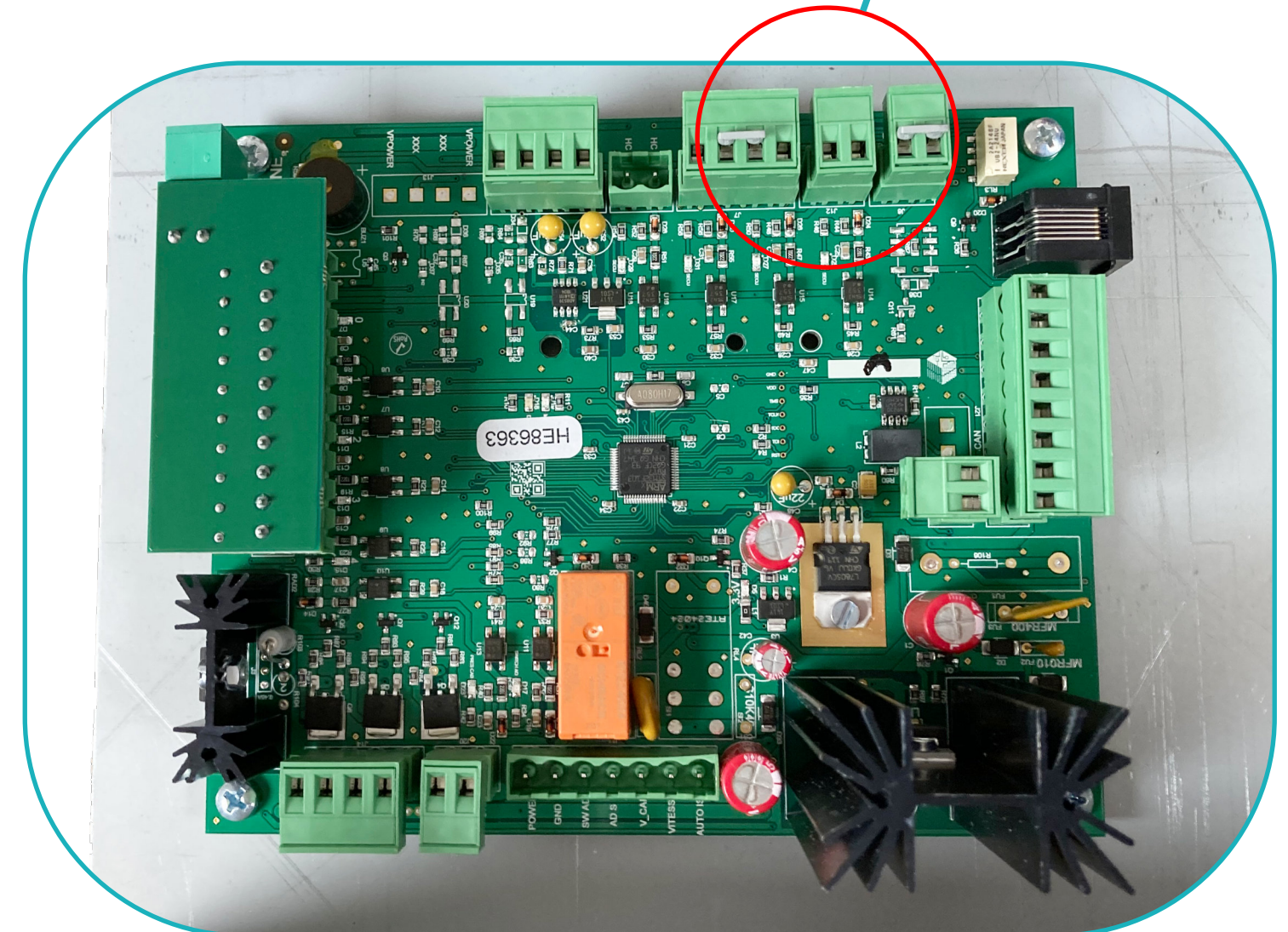
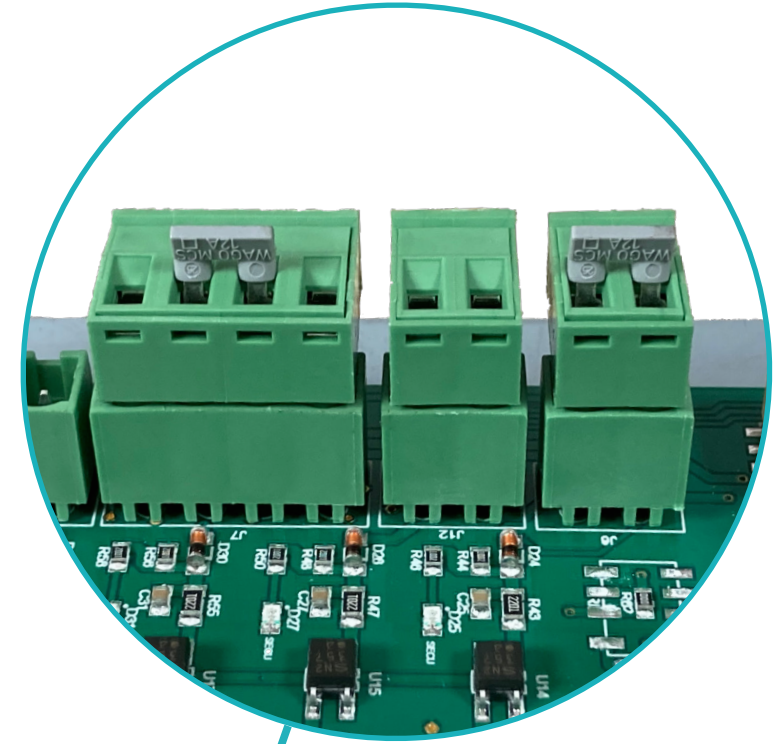


- Mettre 4 supports nylon autocollants sur la carte double CAN et la garder de côté.



Préparation caisson technique

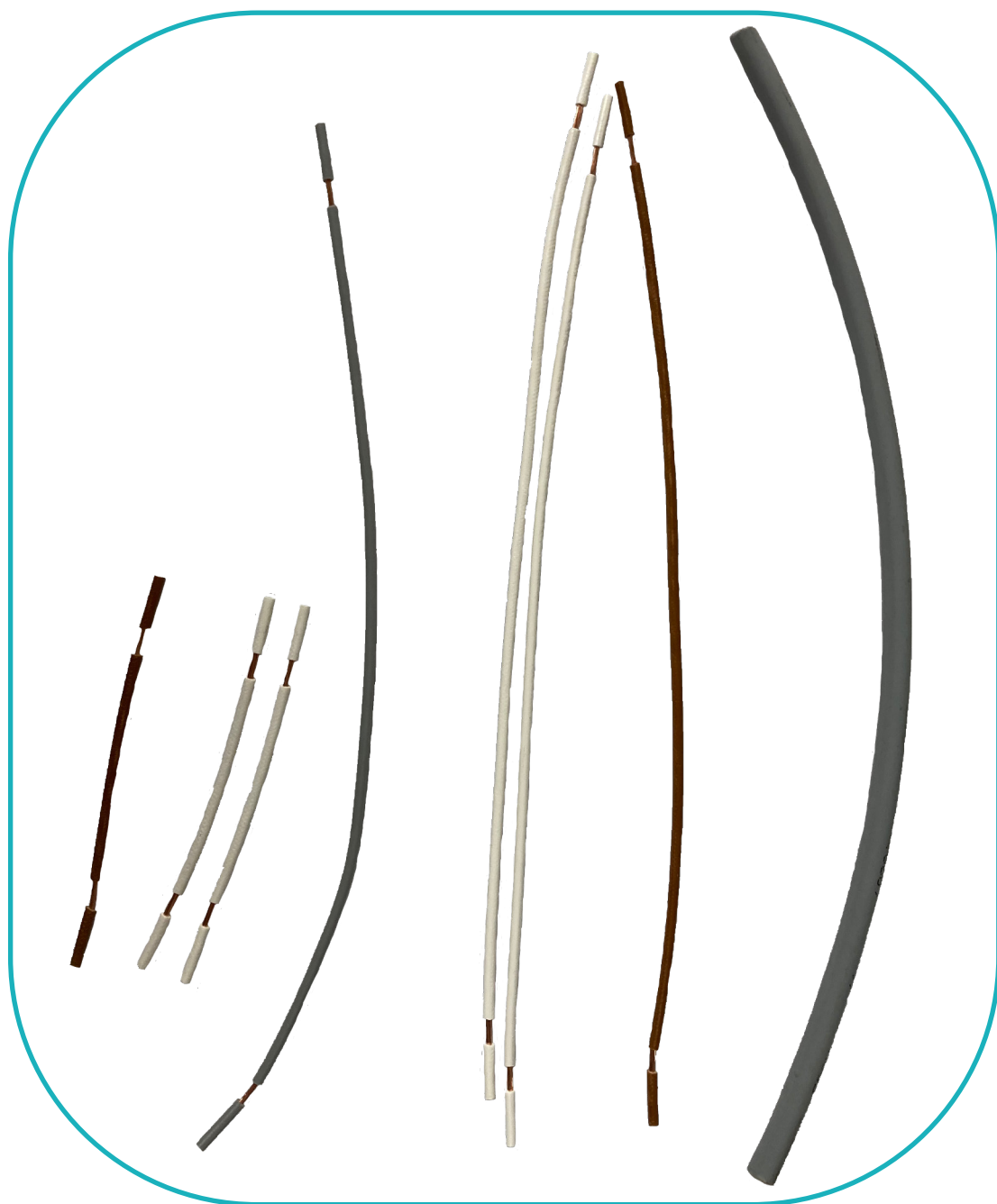
- Positionner la carte interface ainsi que tous les connecteurs sur la carte cabine.
- Placer 2 cavaliers de pontage.





- Récupérer la filerie nécessaire, à savoir :

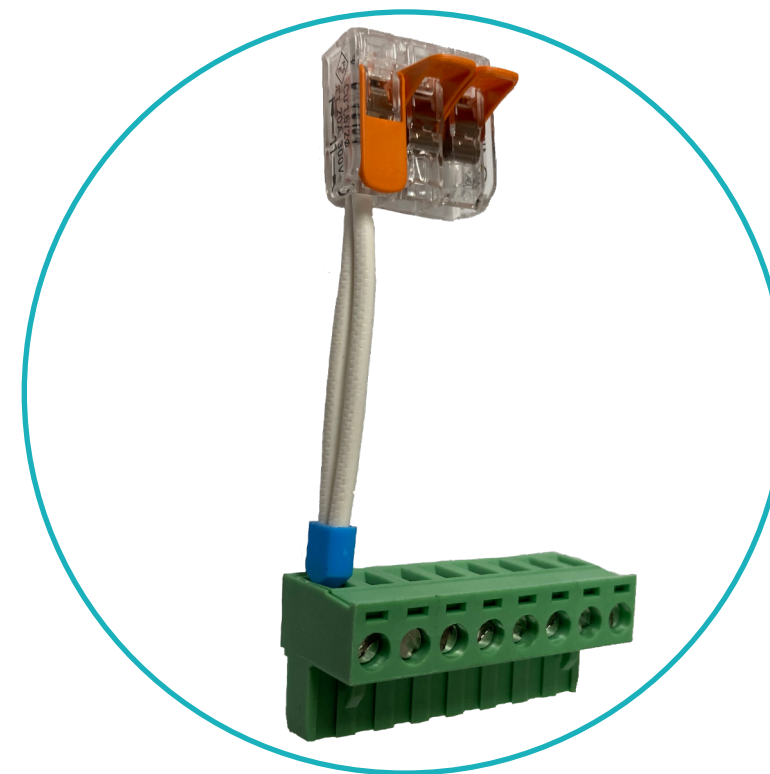
- 1 fil marron 0.75 de 60 mm
- 2 fils blancs 0.75 de 60 mm
- 1 fil gris 0.75 de 183 mm
- 1 fil marron 0.75 de 183 mm
- 2 fils blancs 0.75 de 183 mm
- 1 câble 4G075 couleur de 250 mm



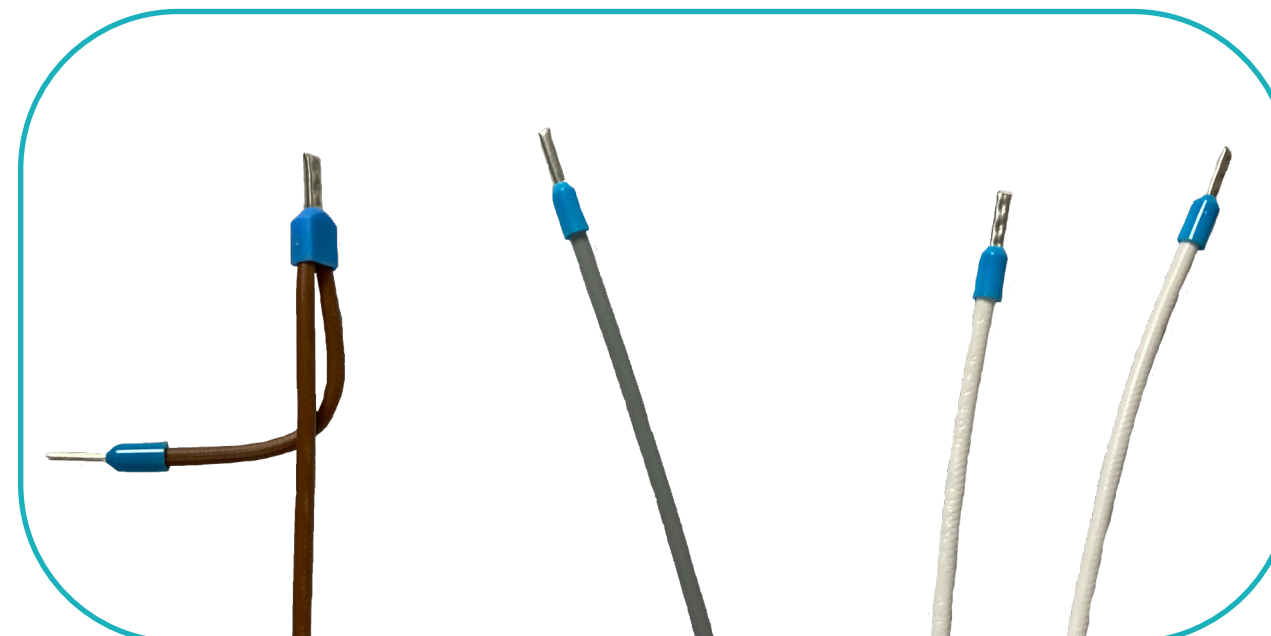
- Mettre 4 supports nylon autocollants sur la carte double CAN et la garder de côté.



- Prendre les 2 fils blancs de 60 mm, les dénuder + positionner un embout double.
- Insérer en 1 dans un connecteur 8 contacts.
- Insérer les 2 autres extrémités dans l'emplacement 1 d'une cosse wago 3 bornes.



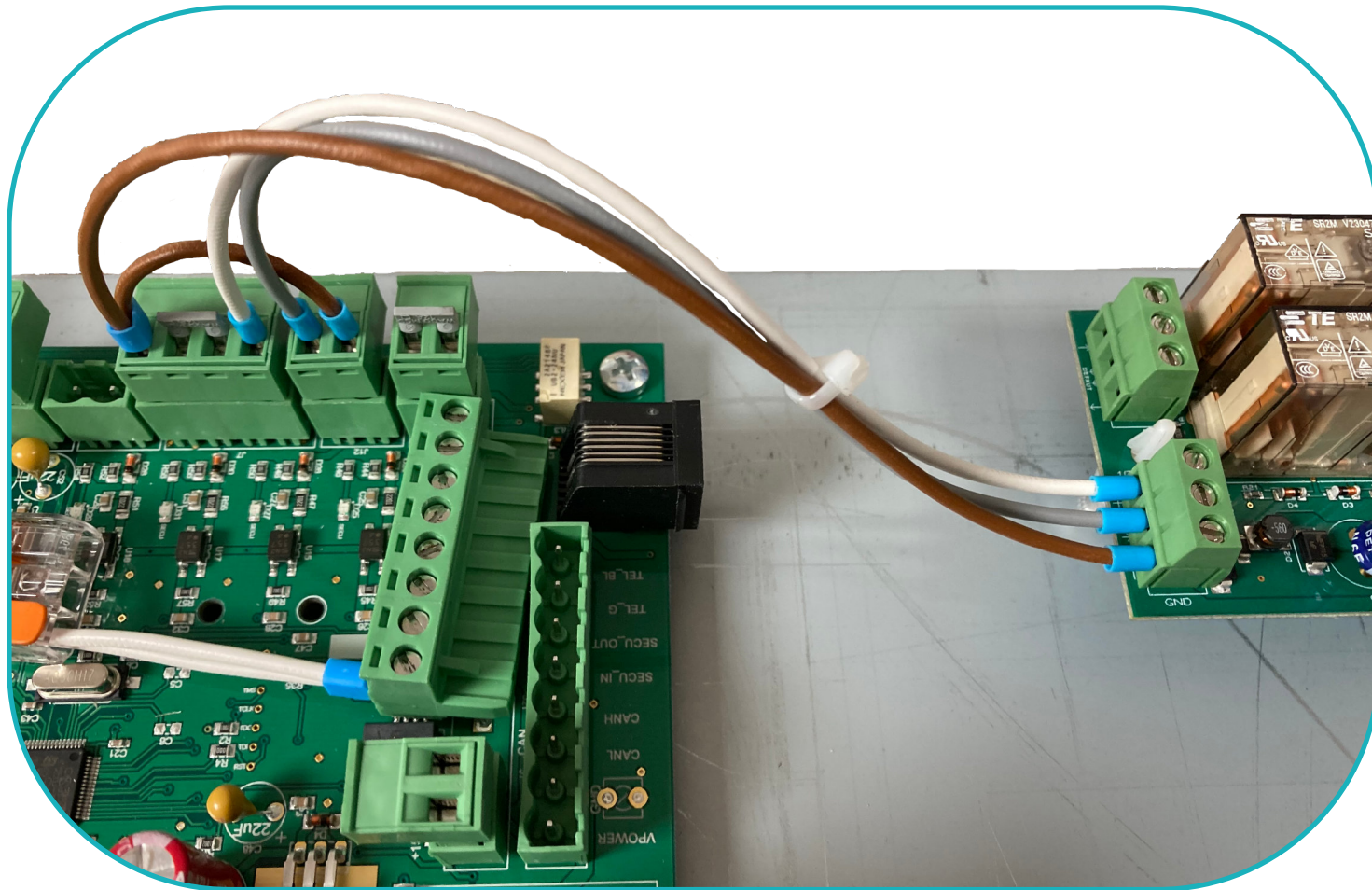
- Prendre les fils marron de 60 et de 183 mm, les dénuder et poser un embout double.
- Prendre les fils blancs et gris de 183mm, les dénuder et poser des embouts simples à chaque extrémités



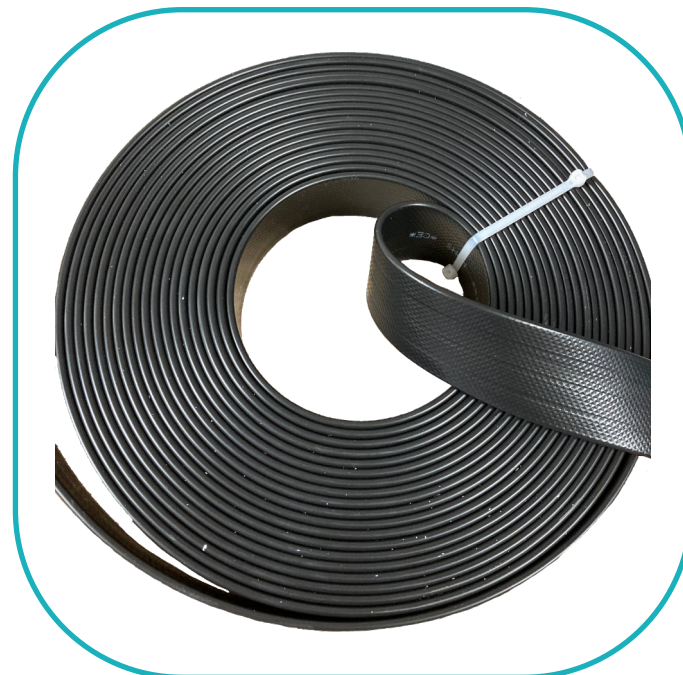


Préparation caisson technique

- Procéder aux branchements (voir ci dessous) et une fois positionnés, regrouper les fils avec des Colsons.



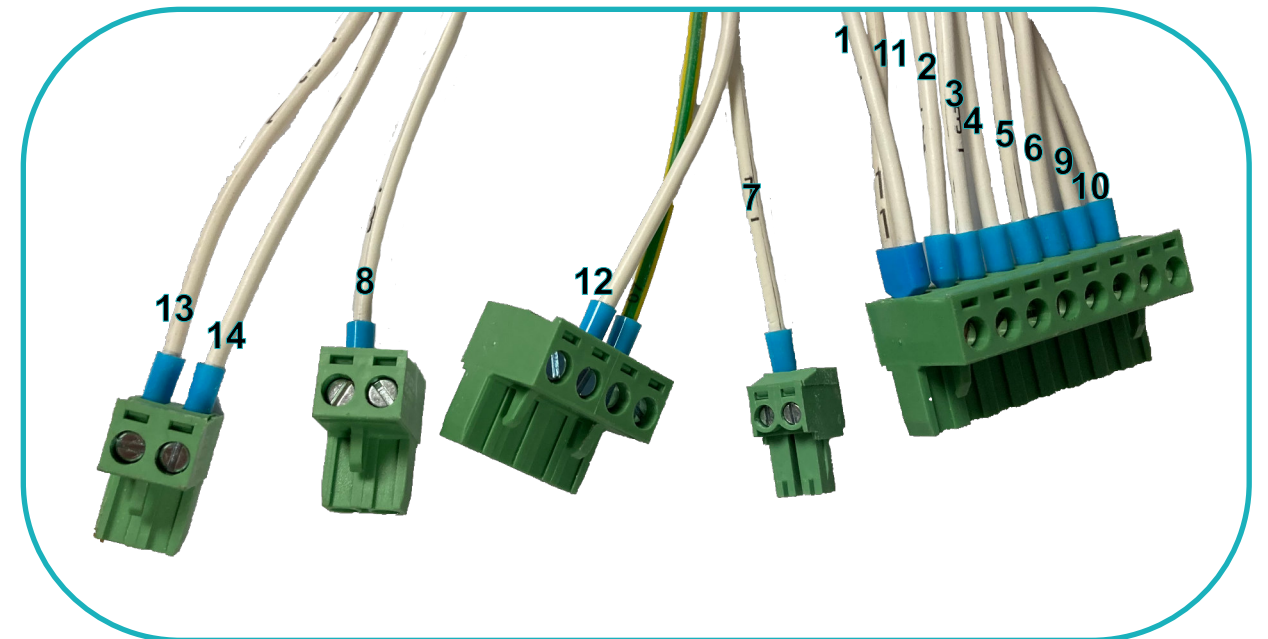
- Couper la longueur de pendentif nécessaire (mentionné sur le document de production) puis l'enrouler et positionner un Colson afin de le maintenir.



Préparation caisson technique



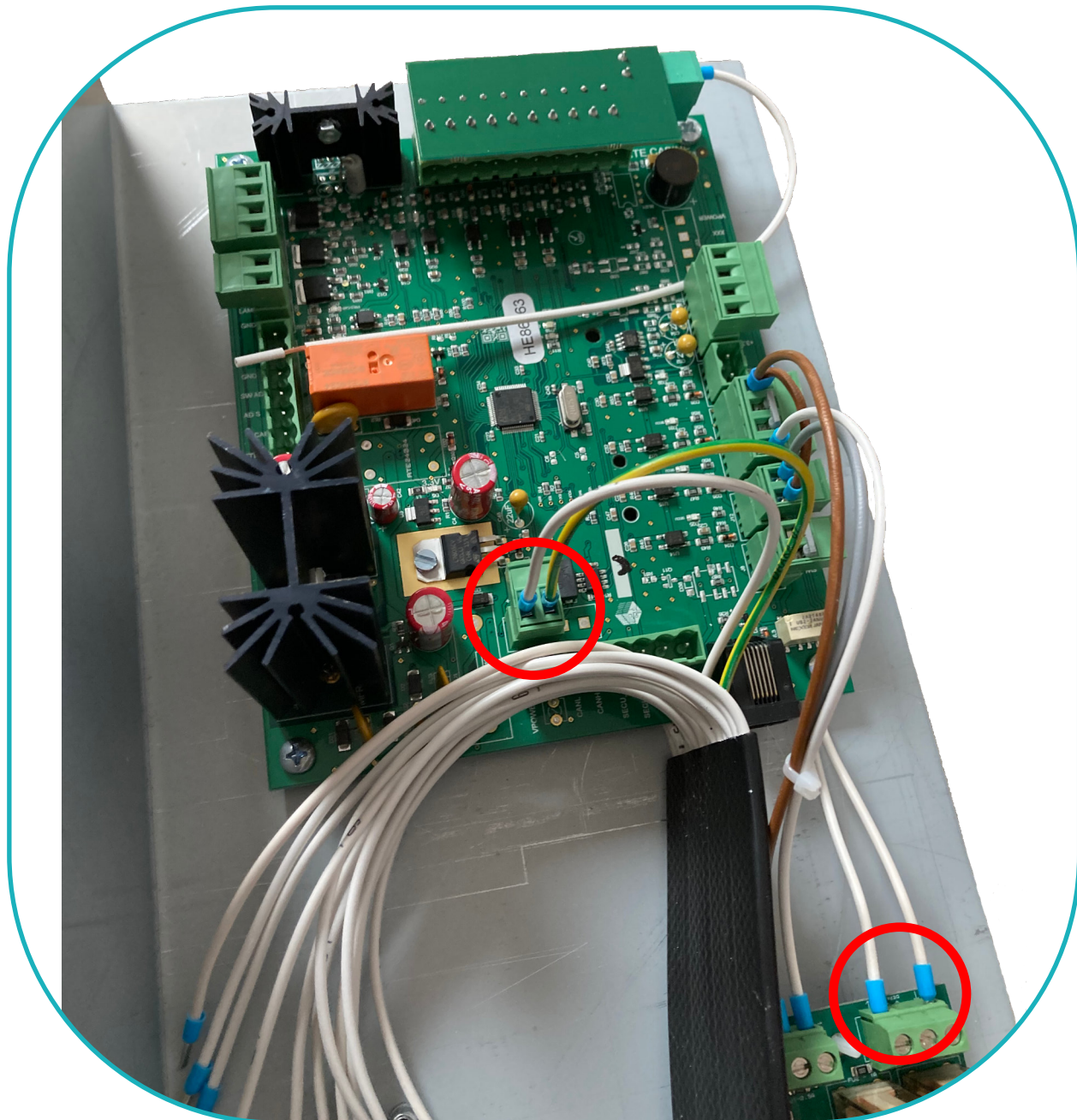
- Dénuder la gaine de protection noire du pendentif à une extrémité, sur environ 15 cm puis couper les cordons de coton.
- Mettre de côté le fil n°15 (inutile), dénuder tous les autres + positionner des embouts simples sur chacun des fils (sauf 1 et 11) + sertir les embouts et les couper légèrement.
- Câbler de la manière suivante :
 - Fils 13 et 14 : positionner sur connecteur 2 contacts
 - Fils 12 et vert/jaune sur les 2 derniers plots d'un connecteur 4 contacts
 - Fil 8 sur le premier plot d'un connecteur 2 contacts
 - Fil 7 sur le premier plot d'un connecteur 2 contacts mini
 - Positionner un embout double sur les fils 1 et 11 puis les câbler sur le premier plot d'un connecteur 8 contacts, ensuite y positionner dans l'ordre les fils : 2, 3, 4, 5, 6, 9 et 10.





Préparation caisson technique

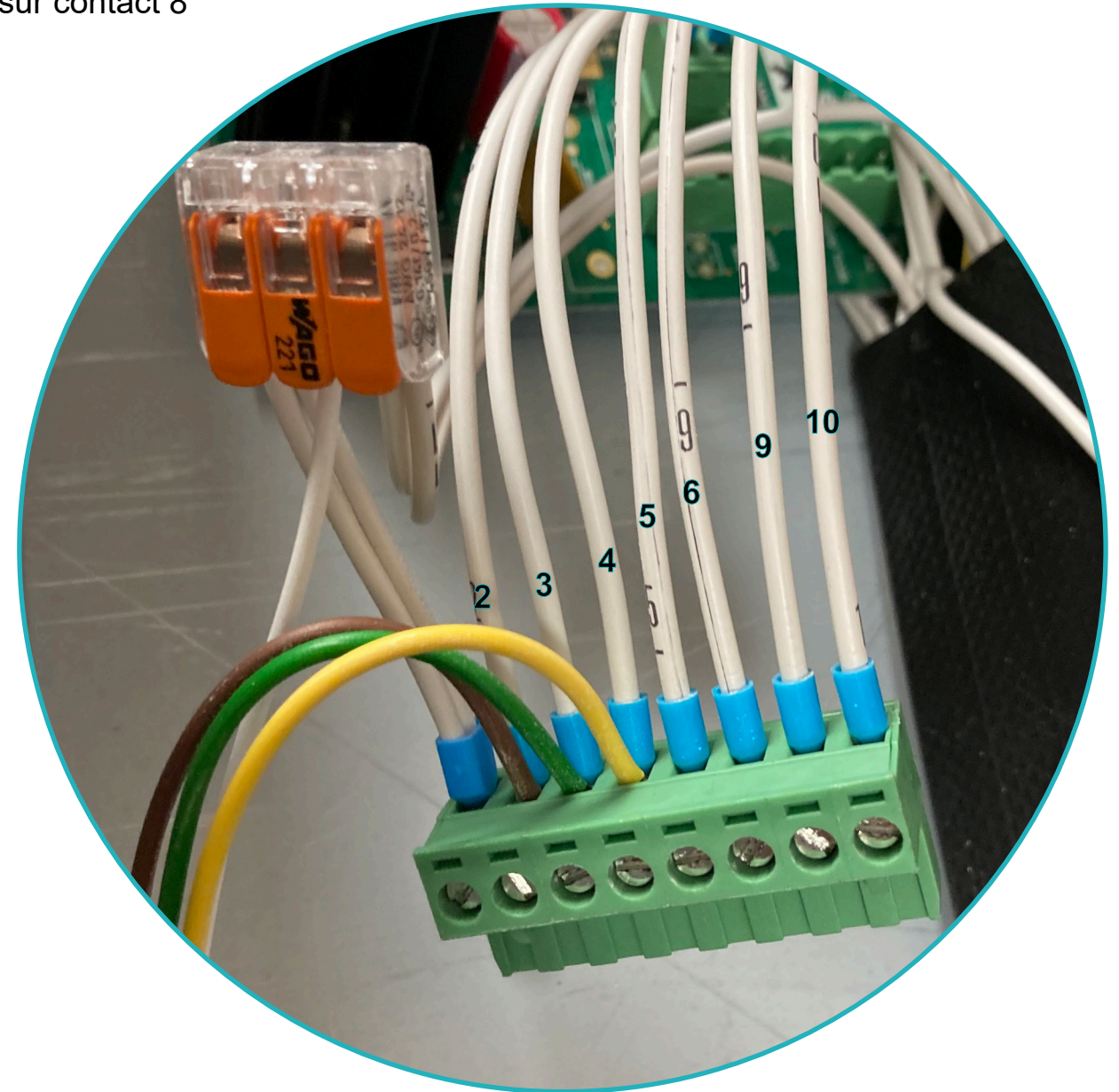
- Dénuder la gaine de protection noire du pendentif à l'autre extrémité, sur environ 15 cm puis couper les cordons de coton.
- Mettre de côté le fil n°15 (inutile), dénuder tous les autres + positionner des embouts simples sur chacun des fils (sauf 1 et 11) + sertir les embouts et les couper légèrement.
- Insérer l'embout du pendentif dans la boîte cabine et le fixer sur la boîte à l'aide d'un Colson.
- Câbler les fils 13 et 14 sur la carte barrière de cellules en passant sous la carte cabine : 13 en entrée / 14 en sortie.
- Câbler les fils 12 et vert/jaune sur la carte cabine : 12 en +15V et vert/jaune en GND.



Préparation caisson technique



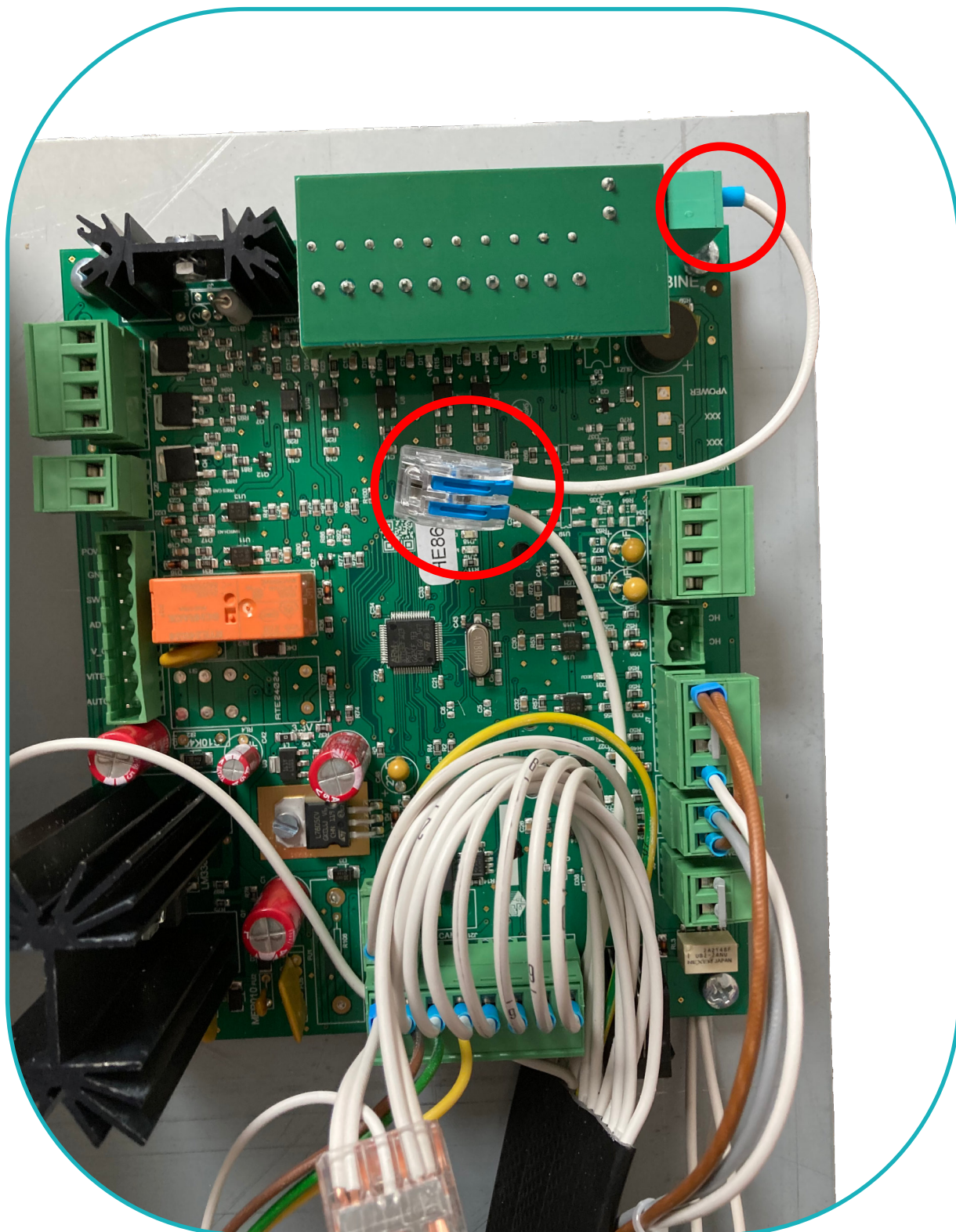
- Positionner les fils 1 et 11 dans le dernier emplacement de la borne wago 3 bornes.
- Récupérer un câble 4G075 couleur, de 250 mm et dénuder les 2 extrémités sur environ 8 cm + placer le fil blanc de ce câble en position 2 de la borne wago.
- Sur le reste du connecteur 8 contacts, câbler de la manière suivante :
 - Fil 2 du pendentif + fil marron sur contact 2
 - Fil 3 du pendentif + fil vert sur contact 3
 - Fil 4 du pendentif + fil jaune sur contact 4
 - Fil 5 sur contact 5
 - Fil 6 sur contact 6
 - Fil 9 sur contact 7
 - Fil 10 sur contact 8



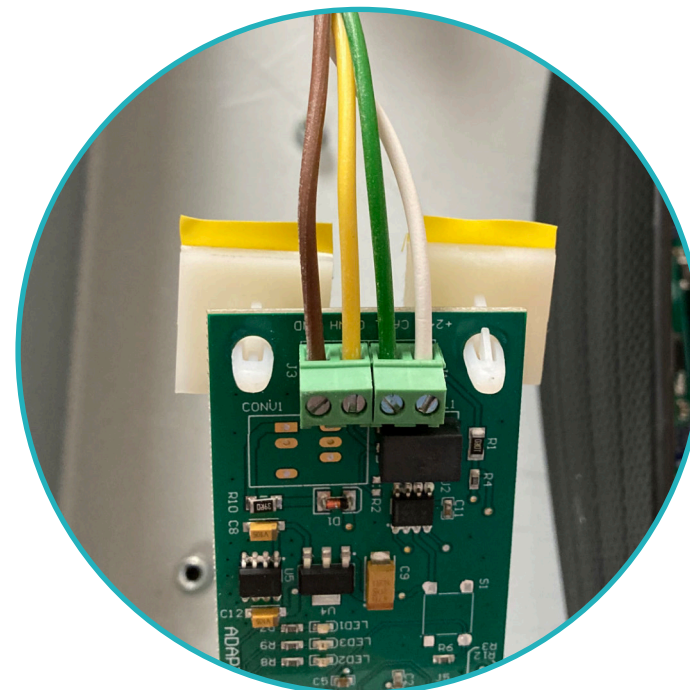


Préparation caisson technique

- Clipser le connecteur 8 contacts sur la carte.
- Câbler le fil 7 du pendentif sur le 1^{er} contact d'une cosse double et placer le fil blanc sur le 2^{ème} contact et câbler sur la carte interface.



- Dénuder l'autre extrémité du câble 4G075 couleur, positionner des embouts de fils et couper légèrement.
- Câbler sur la carte double CAN, de la manière suivante : +24 = blanc / CAN L = vert / CAN H = jaune / GND = marron, puis coller la carte double CAN sur le flanc intérieur gauche de la boîte.



- Positionner le couvercle sur la boîte cabine à l'aide de 2 vis 6 pans M5x10 inox.



Préparation caisson technique

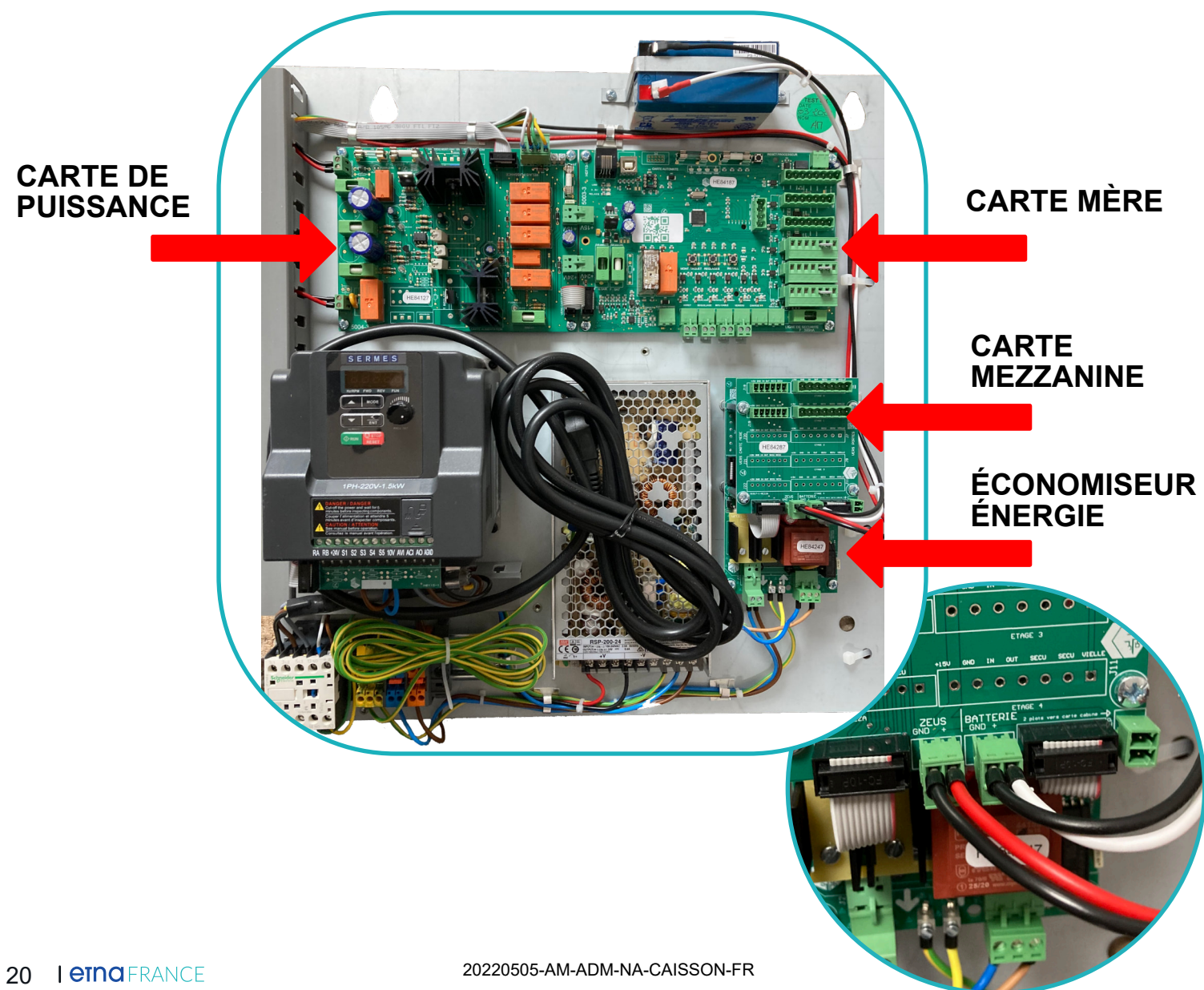


Préparation caisson technique

- Coller une étiquette d'identification de l'affaire sur le dessus de la boîte cabine.



- Récupérer une platine d'armoire 1,5 kW ou 2,2kW selon le document de production.
- Sur la carte mezzanine, clipser le connecteur 2 contacts (blanc/noir) sur la borne batterie de la carte et le connecteur 2 contacts (rouge/noir) sur la borne Zeus de la carte.



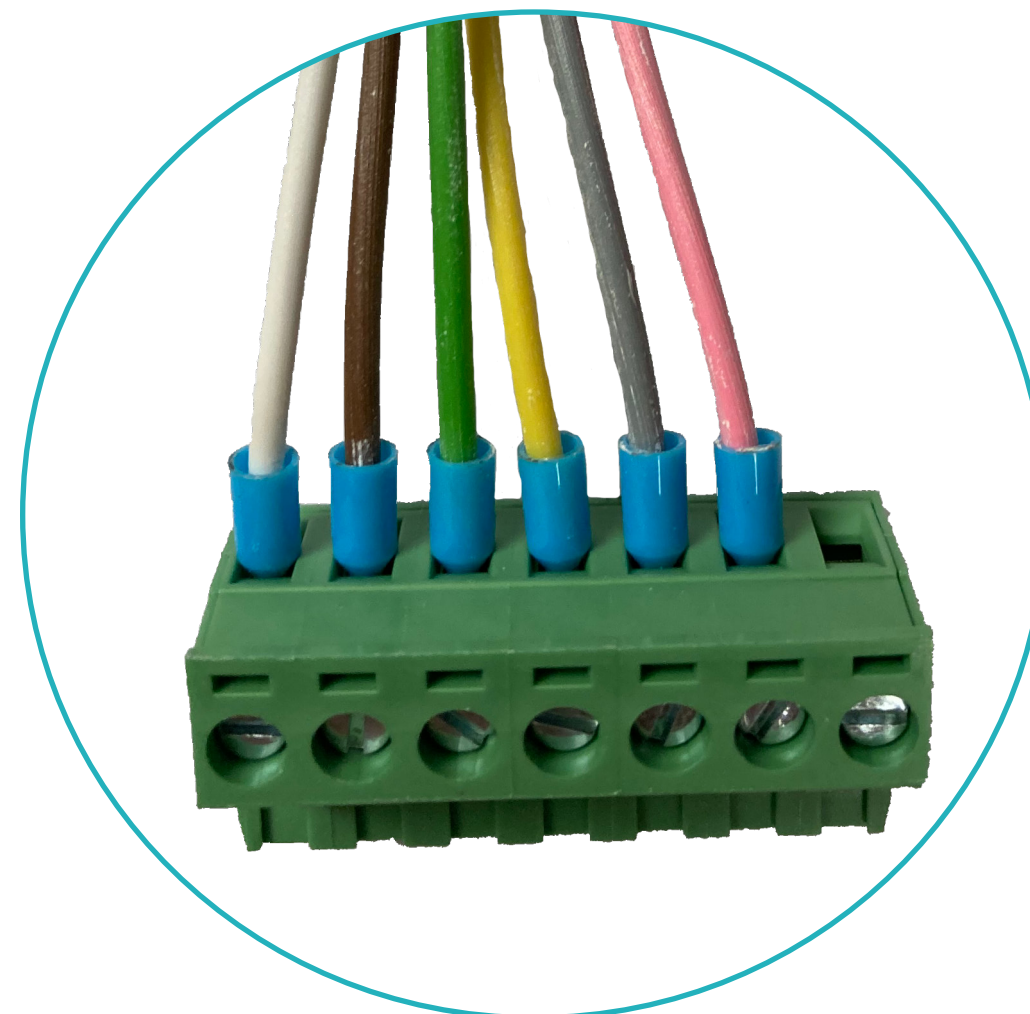
Préparation caisson technique



- Positionner un clip serre câbles en bas de la platine, à l'aide d'une vis 6 pans TC M4x10



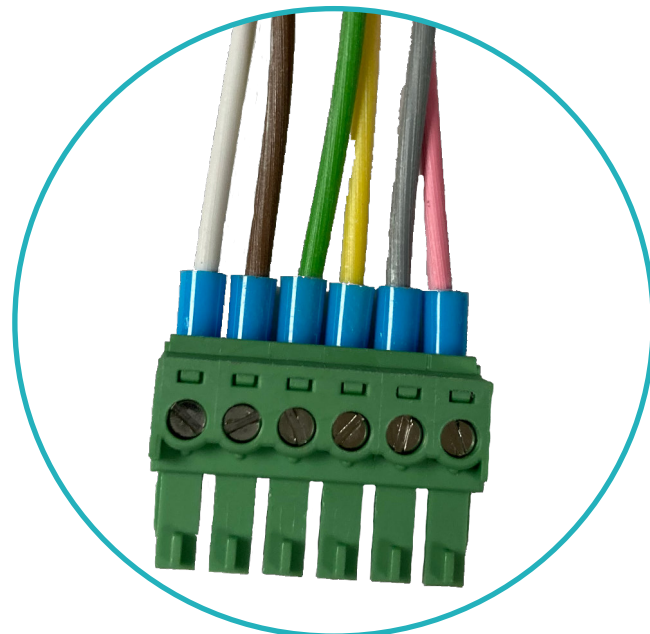
- Récupérer un câble de 7x0.75 couleur, dénuder sur environ 5cm, mettre de côté le câble bleu (inutile), dénuder les autres fils, positionner des embouts de câble et câbler sur un connecteur de 7 contacts, de la manière suivante : blanc en 1 / marron en 2 / vert en 3 / jaune en 4 / gris en 5 et rose en 6.



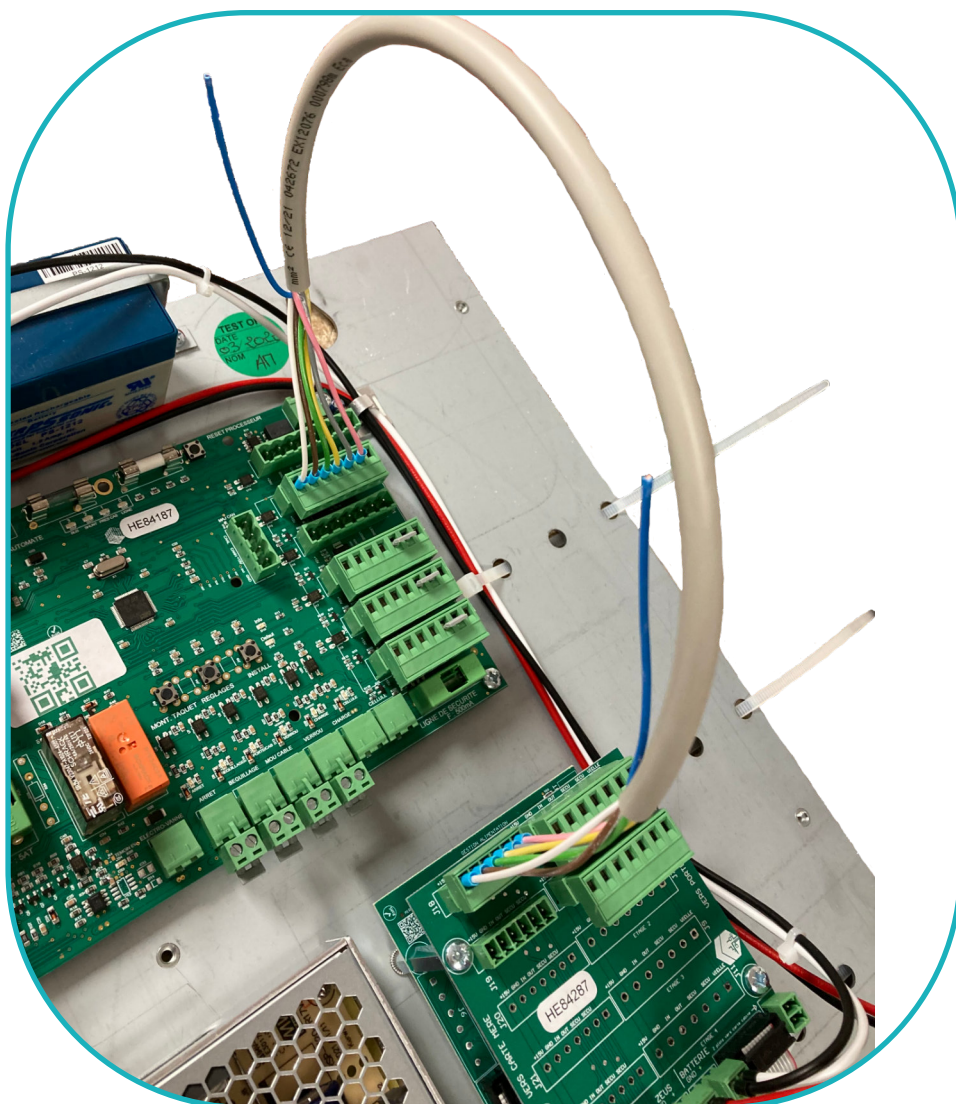


Préparation caisson technique

- A l'autre extrémité du câble 7x0.75 couleur, dénuder sur environ 5 cm, mettre de côté le câble bleu (inutile), dénuder les autres fils, positionner des embouts de câble et câbler sur un connecteur de 6 contacts mini, de la manière suivante : blanc en 1 / marron en 2 / vert en 3 / jaune en 4 / gris en 5 / rose en 6.



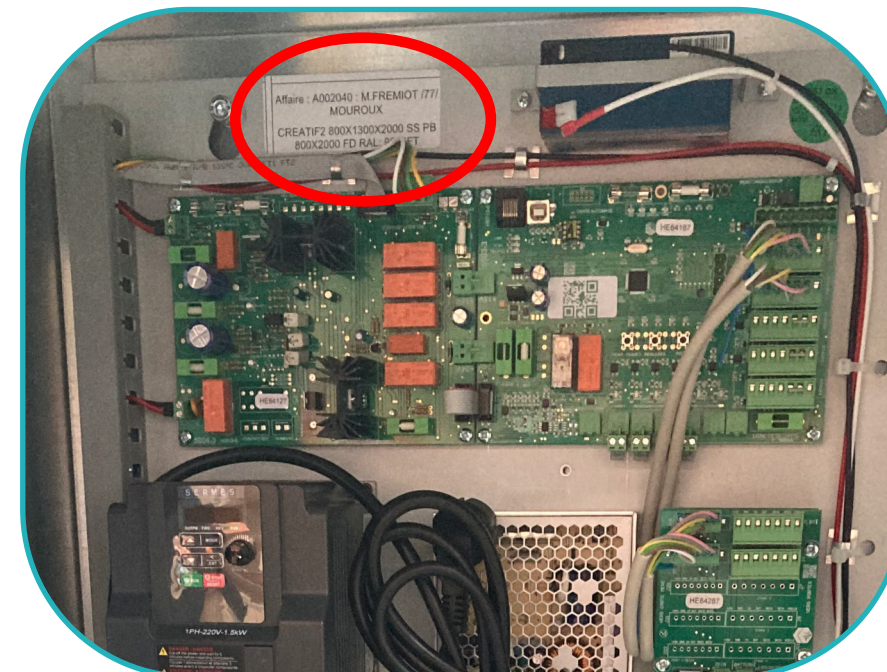
- Clipser le câble 7x0.75 couleur sur les cartes (connecteur 7 contacts sur la carte mère et connecteur 6 contacts mini sur la carte mezzanine).



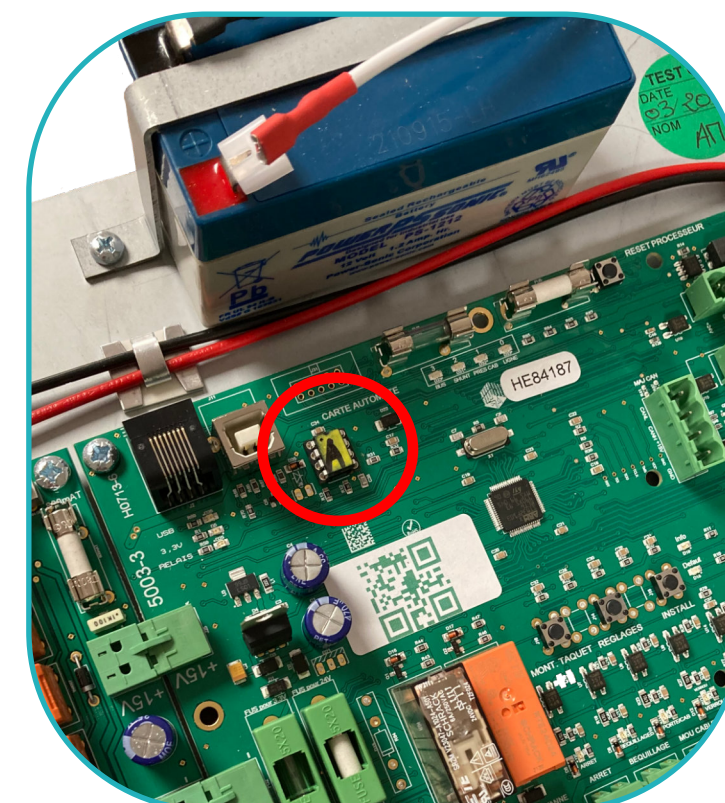
Préparation caisson technique



- Répéter avec un 2ème câble 7x0.75 couleur et procéder au câblage (autant de câble 7 couleurs que d'étage).
- Modifier l'intensité de l'alimentation de 22V à 24V.
- Coller une étiquette d'identification de l'affaire sur la platine.



- Placer l'Eeprom correspondant à l'appareil



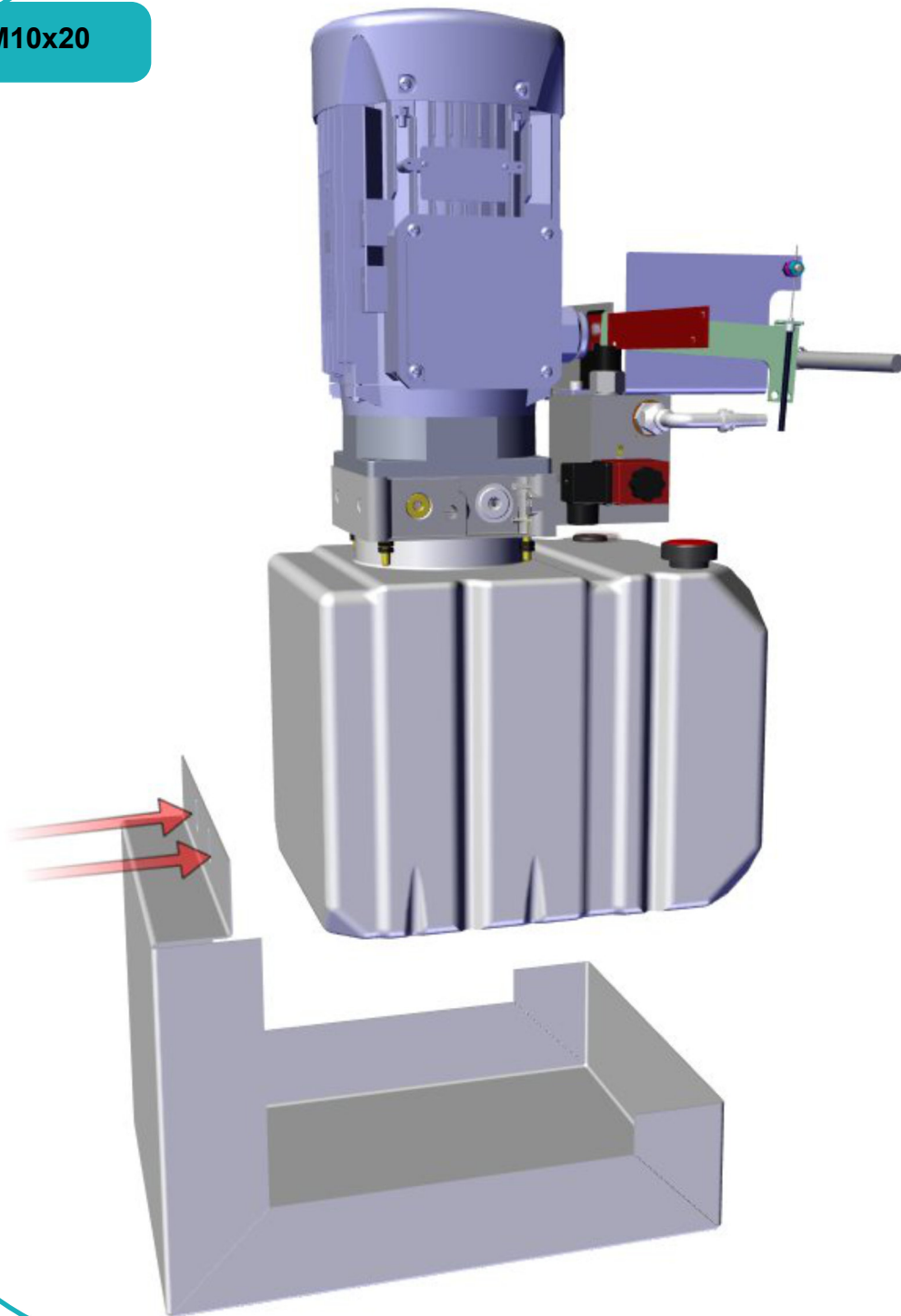
- Relier la platine à un ordinateur et charger le programme adéquat dans le variateur.



Préparation caisson technique

- Fixer une centrale hydraulique sur un bac de rétention à l'aide de 2 vis TH M10x20 + rondelle éventail Ø10, puis positionner dans le caisson technique.

2 vis TH M10x20



Préparation caisson technique

- Positionner la boîte cabine dans le fond du caisson technique.
- Fixer la platine armoire dans le caisson à l'aide de 3 vis 6 pans TC M8x16.
- Coller le sticker « en cas de coupure de courant » dans le caisson.



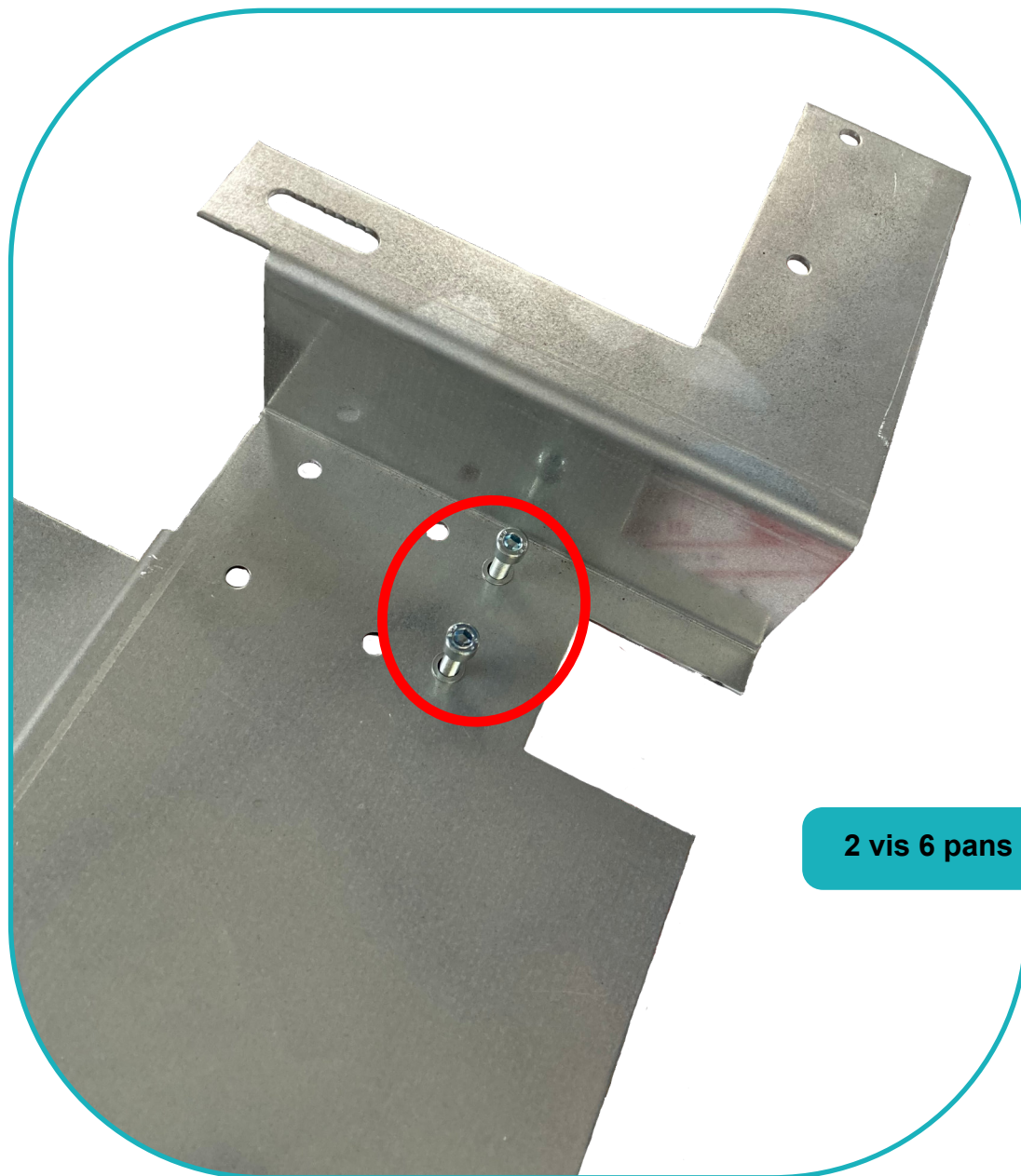
- Coller la pochette de plans dans le caisson.



3 vis 6 pans TC M8x16



- Positionner un support de capteurs accompagné de 2 vis 6 pans TC M5x20.



2 vis 6 pans TC M5x20



- Ajouter un flexible de la dimension mentionnée dans le document de production et insérer dans le caisson.





Préparation caisson technique

- Refermer le caisson.
- Coller le sticker ETNA FRANCE sur la porte du caisson.
- Coller le sticker CE à droite sur le dessus du caisson.
- Coller le sticker SAV (si nécessaire) sur le devant du caisson.



Vous rendre la vie plus agréable

Plus d'infos et de vidéos sur
www.etnafrance.com

0801 82 00 67 Service & appel
gratuits

Siège social :

Etna France - 8, rue Constantin Pecqueur - 95150 TAVERNY
Contact : info@etnafrance.com
SAS au capital de 1 147 100 euros. RCS Pontoise 487 734 691
n° intracommunautaire : FR 19 487 734 691



Entreprise lauréate

REPUBLIQUE FRANÇAISE